



> SYNAPSE HI-MOD/CARBON.

(PATENT PENDING)

OWNER'S MANUAL SUPPLEMENT.

*cannondale*

## VEILIGHEIDSINFORMATIE

### Over dit supplement

De supplementen bij deze handleiding bieden belangrijke modelspecifieke informatie met betrekking tot veiligheid, onderhoud en techniek. Ze kunnen niet dienen ter vervanging van uw Cannondale Handleiding voor de Eigenaar.

Dit supplement kan slechts een van meerdere supplementen voor uw fiets zijn. Zorg dat u alle supplementen verkrijgt en leest.

Als u een handleiding of een supplement nodig hebt, of als u vragen hebt over uw fiets, neem dan direct contact op met uw Cannondale dealer, of bel ons via een van de telefoonnummers die u op de achterflap van deze handleiding vindt.

U kunt Adobe Acrobat PDF-versies van alle Cannondale handleidingen en supplementen downloaden van onze website: [www.cannondale.com/bikes/tech](http://www.cannondale.com/bikes/tech).

- De handleiding is geen complete veiligheids of onderhoudshandleiding voor uw fiets.
- Deze handleiding bevat geen montage-instructies voor uw fiets.
- Alle Cannondale fietsen moeten volledig gemonteerd en door een Cannondale dealer geïnspecteerd zijn voordat ze aan de eigenaar geleverd worden.

### WAARSCHUWING

In dit supplement kunnen procedures worden beschreven die de algemene technische ervaring te boven gaan.

Er kunnen gespecialiseerde gereedschappen, vaardigheden en kennis vereist zijn. Onjuist uitgevoerde mechanische werkzaamheden kunnen het risico van ongevallen vergroten. Een fietsongeval draagt altijd het risico van ernstig letsel, verlamming of overlijden. Om de risico's te minimaliseren bevelen wij eigenaren sterkaan mechanische werkzaamheden altijd te laten verrichten door een geautoriseerde Cannondale dealer.

## Belangrijke mededelingen over composieten

### WAARSCHUWING

Uw fiets (frame en componenten) is gemaakt van composietmaterialen, ook wel genoemd 'carbon fiber'.

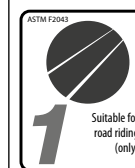
Alle rijders moeten op de hoogte zijn van een aantal fundamentele zaken betreffende composieten. Composietmaterialen die zijn samengesteld uit carbonvezels zijn sterk en licht maar bij een crash of bij overbelasting zullen carbonvezels niet buigen maar breken.

Voor uw eigen veiligheid en omdat u een dergelijke fiets gebruikt, moet u zeer strikt de procedures voor service, onderhoud en inspectie van alle composietonderdelen (frame, stuurpen, vork, stuur, zadelpen, enz.) volgen. Vraag uw Cannondale-dealer om hulp.

Het is zeer belangrijk dat u deel II, sectie D, "Veiligheidsinspecties" in uw Cannondale gebruikershandboek leest voordat u gaat rijden.

**NIET OPVOLGEN VAN DEZE VEILIGHEIDSINSTRUCTIES KAN LEIDEN TOT ONGEVALLLEN WAARBIJ U ZWAAR GEWOND OF VERLAMD KUNT RAKEN OF KUNT KOMEN TE OVERLIJDEN.**

## Gebruiksdoel




Het gebruiksdoel van uw fiets of frame is **TERREIN 1 / HOGE PRESTATIES OP DE WEG.**

### WAARSCHUWING

**HOUD REKENING MET HET GEBRUIKSDOEL VAN UW FIETS. VERKEERD GEBRUIK VAN UW FIETS IS GEVAARLIJK.**

Lees (en begrijp) Gebruiksdoel in DEEL II van uw Cannondale Handleiding voor de Eigenaar.

In this supplement, particularly important information is presented in the following ways:

 **WARNING** Indicates a hazardous situation which, if not avoided, could result in death or serious injury.

**NOTICE** Indicates special precautions that must be taken to avoid damage.

**TIP** A TIP provides helpful information.

This manual meets EN standards 14764, 14766, and 14781.

Vélo certifié conforme aux exigences du décret N 95-937 du 24 août 1995 norme NFR030

## Inspectie en botsingsschade

### WAARSCHUWING

#### NA EEN VAL OF BOTSING:

Inspecteer het frame zorgvuldig op beschadigingen (zie DEEL II, hoofdstuk D. Veiligheidsinspectie in uw Cannondale Handleiding voor de Eigenaar.)

Rij niet op uw fiets als u enig teken ziet van schade, zoals gebroken, gesplinterde of gedelamineerde koolstofvezel.

#### AL DE VOLGENDE ZAKEN KUNNEN WIJZEN OP DELAMINATIE OF SCHADE:

- Het frame voelt vreemd of anders dan anders aan
- Koolstof voelt zacht aan of heeft een andere vorm
- Kraken of andere onverklaarbare geluiden
- Zichtbare scheurtjes, een witte of melkachtige kleur in het koolstofvezelgedeelte

**Blijven rijden op een beschadigd frame maakt de kans op framebreuk groter. Een ongeluk met in het ergste geval de dood kan het gevolg zijn.**

## Overlakken of overspuiten

### WAARSCHUWING

Het overlakken, retoucheren of overspuiten van uw frame of vork kan ernstige schade veroorzaken, die tot een ongeval zou kunnen leiden. U kunt ernstig letsel oplopen, verlamd raken of zelfs overlijden.

Chemicaliën in overspuitmiddelen, oplosmiddelen en afhaalmiddelen kunnen de chemische verbindingen die de composieten van uw frame bijeenhouden aantasten, verzwakken of vernietigen.

Gebruik van schuurmiddelen op, of het schuren van de frame-/vorkstructuur, de oorspronkelijke lak, stickers of coatings met mechanische methoden als zand-, kogel- of glasstralen of schaven kan leiden tot verwijdering of verzwakking van framemateriaal.

## Fietsstandaards

De klemmen van een gewone fietsstandaard kunnen genoeg kracht ontwikkelen om uw frame ernstig of zelfs onherstelbaar te beschadigen.

### LET OP

Plaats uw fiets nooit in een fietsstandaard door het frame vast te klemmen.

Zet uw fiets in een standaard door de zadelpen uit te trekken en de klem rond de uitgetrokken zadelpen te bevestigen. Zet het zadel niet hoger dan het merkteken voor maximumhoogte op de zadelpen.

Maak de zadelpen schoon voordat u hem vastklemt en bescherm het oppervlak door een doek om de pen te wikkelen.

Als u een oude ongebruikte zadelpen hebt, gebruik dan deze in plaats van de originele zadelpen om uw fiets vast te klemmen in de werkstandaard.

## Aanhaalmomenten

Het juiste aanhaalmoment voor de bevestigingsmiddelen (bouten, schroeven, moeren) op uw fiets is zeer belangrijk voor uw veiligheid. Het juiste aanhaalmoment is ook belangrijk voor de duurzaamheid en prestaties van uw fiets. Wij raden u aan uw dealer alle bevestigingsmiddelen te laten vastzetten met een momentsleutel. Als u onderdelen zelf wilt vastzetten, gebruik dan ook altijd een momentsleutel.

### Info mbt aanhaalmomenten

Door het grote aanbod aan fietsmodellen en onderdelen zou een overzicht van aanhaalmomenten op het moment van publicatie alweer achterhaald zijn. Veel bevestigingsmiddelen moeten worden vastgezet met een borgmiddel zoals Loctite®.

Om het juiste aanhaalmoment en borgmiddelgebruik te bepalen vragen we u het volgende te controleren:

- Merktekens op het onderdeel. Veel onderdelen zijn voorzien van merktekens. De toevoeging van merktekens wordt steeds algemener.
- Aanhaalspecificaties in de handleidingen bij onderdelen die met uw fiets worden meegeleverd.
- Aanhaalspecificaties op de websites van onderdelenfabrikanten.
- Raadpleeg uw dealer. Dealers hebben toegang tot actuele gegevens en ervaring met het juiste aanhaalmoment voor de meeste bevestigingsmiddelen.

## Hometrainers

Als u een trainer gebruikt waarvoor het voorwiel moet worden verwijderd en die de vorkpatten vastklemt: zorg dan dat snelspanner van uw vork goed vastzit! Speling leidt tot slijtage van onderdelen en schade aan uw fiets.

Als u een trainer gebruikt die de fiets rechtop houdt door de achterste snelspanners tussen twee kegels te klemmen: verwijder dan de fraaie lichtgewicht snelspanners waarmee uw fiets werd geleverd. Gebruik in plaats daarvan een zware kwaliteit klassieke stalen snelspanner en zet die goed vast! Speling leidt tot slijtage van onderdelen en schade aan uw fiets. Bedenk dat veel moderne snelspanners niet in de klemkegels van dit soort trainers passen, omdat ze een andere vorm hebben.

Wees zeer voorzichtig met een koolstofvezel frame of vork. Koolstofvezel is relatief zacht en niet bestand tegen wrijving. Bij de geringste wrijving zal koolstofvezel al snel slijten.

Als u vaak een trainer gebruikt, overweeg dan daar een oude fiets op te zetten: corrosie door zweet zorgt voor beschadigingen. Gewicht is onbelangrijk. Voorkom slijtage aan uw dure onderdelen.

### LET OP

**TRAINERS** - De onjuiste plaatsing van een fiets in een hometrainerinstallatie, of het gebruik van een model dat niet compatibel is met het frame van uw fiets kan ernstige schade veroorzaken.

**BIDONS** - Een stoot, ongeval of een losse bidonhouder kan leiden tot schade aan uw frame.

Dergelijke schade wordt niet gedekt door de beperkte garantie van Cannondale.

## Bidons

Stoten vanaf de zijkant tegen de bidon of de bidonhouder kan leiden tot schade aan schroefdraad van de bidonnokken als gevolg van de grote hefboomwerking op een klein oppervlak. Het laatste waar u zich tijdens een crash zorgen om zou moeten maken is het heelhouden van de bidonnokken in uw frame. Echter als u uw fiets opbergt of transporteert moet u maatregelen nemen om te voorkomen dat de bidon door iets geraakt wordt of een zware klap krijgt die kan leiden tot schade. Verwijder de bidon en de bidonhouder als u uw fiets inpakt voor transport.

Controleer van tijd tot tijd de bevestiging van de bidonhouder; draai de boutjes vaster als dat nodig is. Rij niet met een losse bidonhouder. Rijden met losse boutjes kan een heen- en weergaande beweging of trillingen veroorzaken in de bidonhouder. Een losse bidonhouder kan de nokken beschadigen en deze kunnen mogelijk uit het frame worden getrokken. Het is soms mogelijk om een loszittende nok te repareren of een andere te monteren maar dat lukt alleen als het frame verder onbeschadigd is. Vervanging kan alleen met behulp van een speciaal stuk gereedschap. Als u schade opmerkt aan de schroefdraad van de bidonnokken, vraag dan uw Cannondale-dealer om hulp.

## Een frame opbouwen

Overleg voordat u een frame opbouwt met uw Cannondale dealer en de onderdelen-fabrikanten en bespreek uw rijstijl, capaciteiten, gewicht en belangstelling en geduld voor onderhoud.

Verzeker u ervan dat de gekozen onderdelen bij uw fiets passen en geschikt zijn voor uw gewicht en rijstijl.

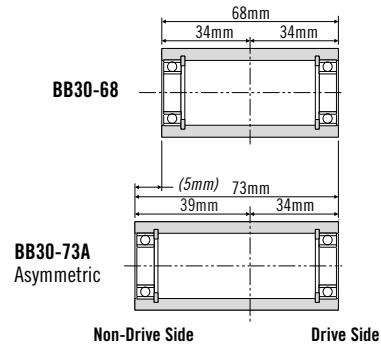
In het algemeen kennen lichtere onderdelen een kortere levensduur. Bij het kiezen voor lichtgewicht onderdelen sluit u een compromis; u geeft de voorkeur aan betere prestaties en minder gewicht boven duurzaamheid. Kiest u lichtgewicht onderdelen, dan moet u deze vaker nakijken. Bent u een wat zwaardere rijder of heeft u een ruwe, nietsontziende, 'go for it'-rijstijl, koop dan zwaardere onderdelen.

Lees de instructies en waarschuwingen van de onderdelenfabrikant en houd u hieraan.

## TRAPASHUIS

### Crankstel-compatibiliteit

De bottom-bracketbreedte is geschikt voor BB30-73A cranksets. Zie [www.BB30standard.com](http://www.BB30standard.com)



### Onderhoud lagers

De lagers van het huis (1) zijn van het dichte cartridge type en hoeven niet gesmeerd te worden. Controleer (a) jaarlijks de toestand van de lagers, en tevens elke keer dat het crankstel wordt gedemonteerd of onderhouden. De lagers zijn press-fit binnen het huis. Oude lagers mogen na verwijdering niet opnieuw worden gemonteerd. Vervang beide lagers tegelijkertijd. Vervangende ringveren (2) zijn verkrijgbaar voor het geval de ringveren beschadigd raken. De ringveren kunnen uit de BB-groef worden genomen door het uiteinde met de uitsparing met een dunne schroevendraaier op te wippen (zie uitvergroting).

#### LET OP

**HET TRAPASHUIS MAG NOOIT WORDEN GEFREESD OF UITGEBOORD, OM WELKE REDEN DAN OOK.** Doet u dit toch, dan kan dit ernstige beschadigingen veroorzaken en mogelijk zelfs het frame onbruikbaar maken.

### BB Kabelgeleider

Om de kabelgeleider in het brackethuis (3) te verwijderen, moeten eerst de kabels worden verwijderd. Gebruik een smalle schroevendraaier om de afdekplaat (4) op te wippen. Schuif de schroevendraaier in de opening van de geleider (b) en draai de schroevendraaier met de klok mee. Daardoor worden de borgklauwen (f) van de kabelgeleider teruggetrokken en kan de geleider worden verwijderd uit de opening in het bracket (g). **Als de afdekplaat van de geleider wordt vervangen, let er dan op dat de lipjes van de afdekking (d) correct uitgelijnd zijn met de openingen in de kabelgeleider. Ze staan namelijk uit het midden. De open zijde van de letter 'C' moet richting de linker crankarm geplaatst zijn.**

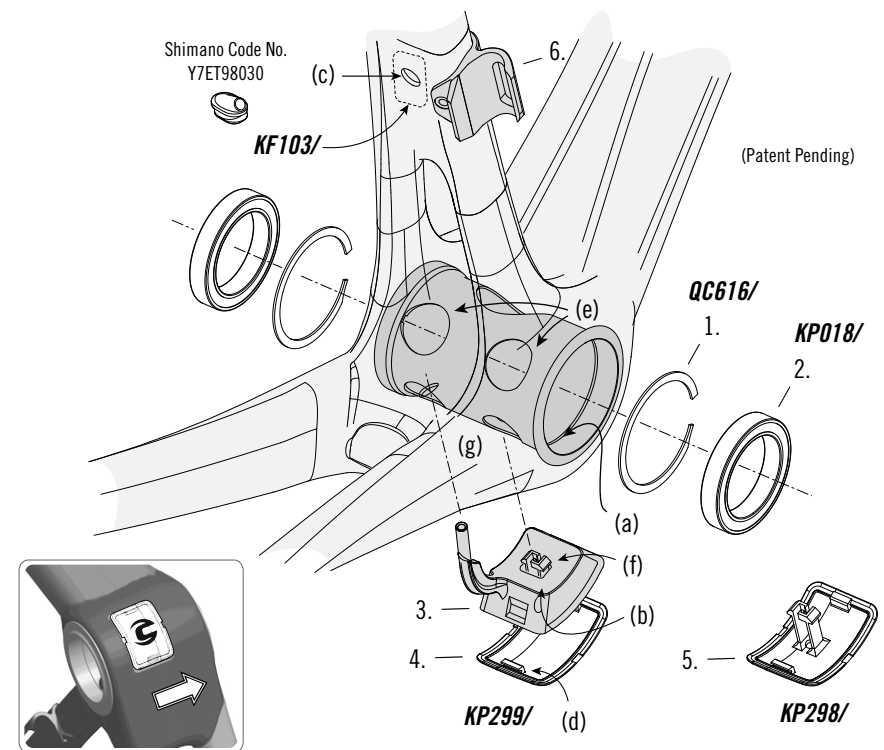
Als Shimano Di2-kabels zijn geïnstalleerd wordt de kabelgeleider niet gebruikt. In plaats daarvan moet de vervangende afdekplaat (5) worden geplaatst. De interne openingen in het BB-huis (e) zijn geschikt voor de kabelloop van de verschillende Di2-kabels. Als de kabels worden aangelegd, doe dat dan zodanig dat ze niet in contact komen met onderdelen van de crankset. De opening (c) is geschikt voor Shimano-fittings; deze opening blijft open als ze niet wordt gebruikt. Mocht u dit willen kunt u deze opening afplakken met een klein stukje van het doorzichtige **KF103/** bescherm materiaal.

### BB30-naar-73mm standaard-adapter - **KF368/**

#### LET OP

**ERNSTIGE FRAMESCHADE** — Alle adapters moeten worden gemonteerd door een professionele fietsmonteur. Een adapter mag nooit worden gebruikt als reparatieonderdeel voor een frame. Adapters mogen alleen worden gebruikt op niet-beschadigde frames in goede conditie. Onjuiste montage of verwijdering kan schade veroorzaken en van toepassing zijnde garanties nietig maken.

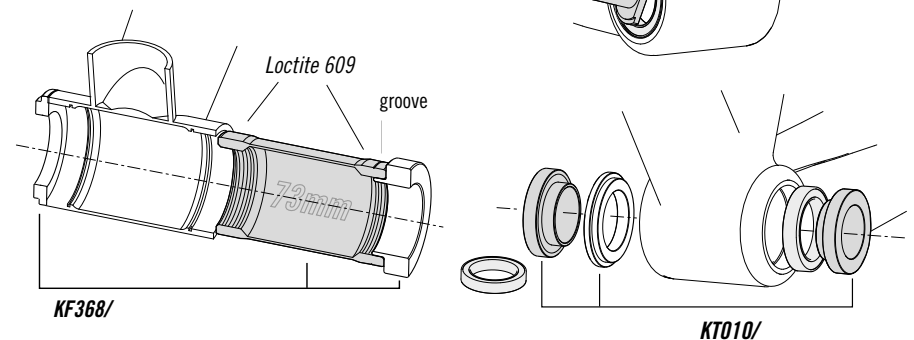
De adapter is afneembaar, echter herhaald verwijderen en opnieuw installeren kan leiden tot schade aan de SI BB shell en wordt niet aanbevolen. Schade veroorzaakt door onjuist verwijderen is niet onder de garantie.



### Cannondale gereedschappen

**KT011/** dient voor het verwijderen van lagers.

**KT010/** is een set lagermontagegereedschappen voor gebruik met een standaard balhoofdpers.

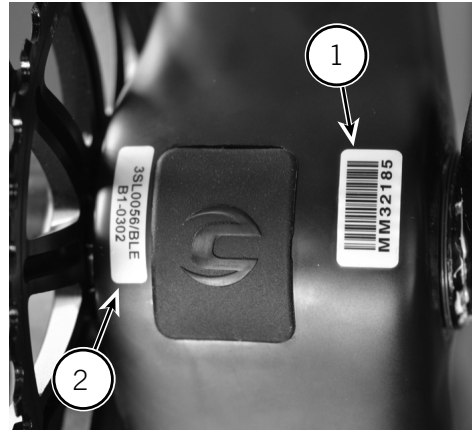


## SERIENUMMER

Het serienummer (1) is te vinden onder het bottom bracket. Het serienummer bestaat uit een barcode met 7 karakters. Gebruik dit serienummer om uw fiets te registreren. Zie ook het Cannondale handboek voor meer informatie over garantieregistratie.

[www.cannondale.com/registerbike/](http://www.cannondale.com/registerbike/)

Andere codes (2) op het brackethuis hebben te maken met de productie, waaronder het modeljaar, frametype, framemaat en de kleurcode. Dezelfde productcode kan ook voorkomen op veel andere fietsen en is geen unieke identificatie voor uw frame.



## PROTECTOR VOOR LIGGENDE ACHTERVORK

De chainstay-plateet **KP304/** zit op de rechter liggende achtervork, juist achter de kettingbladen en beschermt de liggende achtervork in het geval de ketting van het tandwiel loopt. Neem contact op met uw Cannondale-dealer als dit onderdeel ontbreekt of vervangen moet worden na beschadiging.



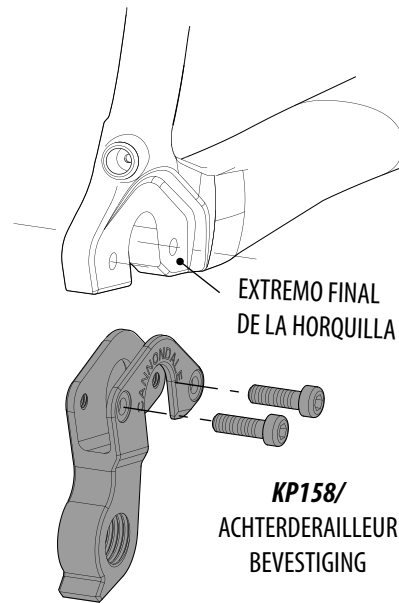
## ACHTERDERAILLEUR BEVESTIGING

### Vervangen:

Verwijder de bevestigingschroeven en verwijder de oude bevestigingsnok uit de dropout. Maak het gebied rond de dropout schoon en controleer het frame zorgvuldig op scheurtjes of andere schade. Als u schade aantreft, laat het frame dan door de Cannondale-dealer inspecteren.

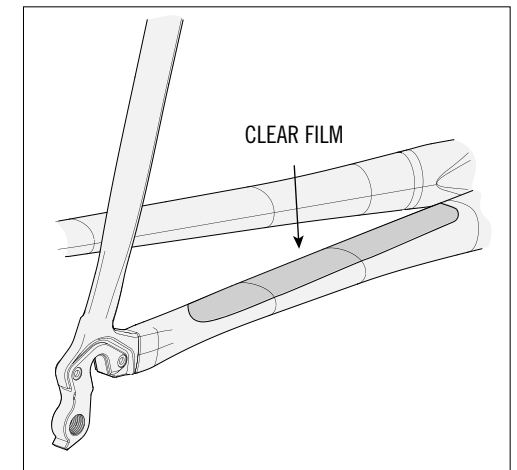
Als de dropout onbeschadigd is, doe dan een dunne laag vet op de beide zijden van de dropout. Dit voorkomt dat er krakende geluiden optreden als gevolg van hele kleine bewegingen tussen dropout en derailleurnok tijdens het schakelen.

Schuif de nieuwe derailleurnok **KP158/** op de dropout. Doe een beetje loctite op de schroefdraad van de boutjes en draai ze vast met het voorgeschreven aanhaalmoment.



1.1 Nm, 10 InLbs  
Loctite 242 (blue)

De doorzichtige zelfklevende beschermingslaag die boven op de rechter liggende achtervork kan worden geplakt, beschermt in beperkte mate tegen frameschade als de ketting op de achtervork slaat. Vervangende onderdelen zijn verkrijgbaar via de Cannondale-dealer.

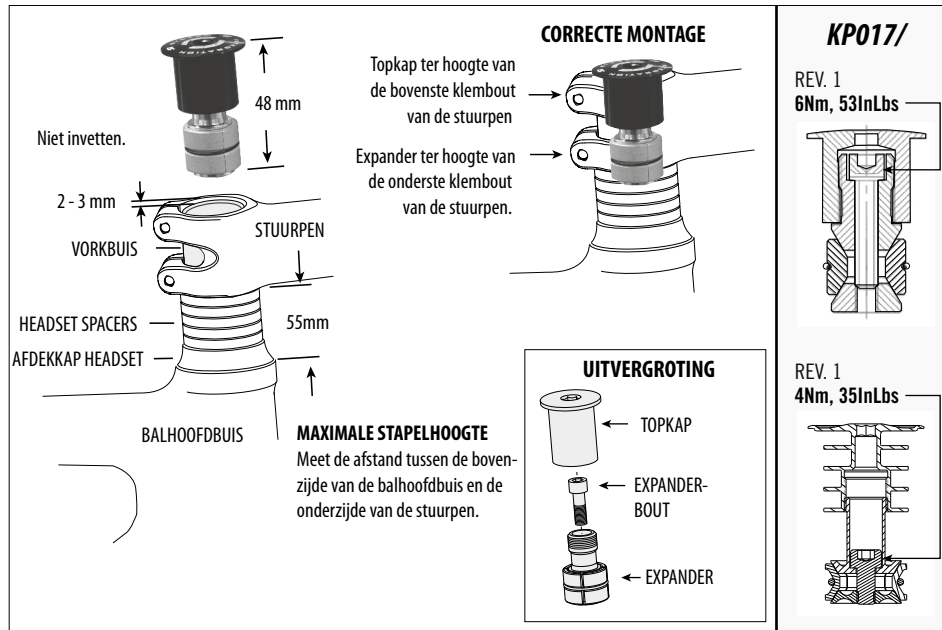


### LET OP

Gebruik nooit een uitlijningsgereedschap om de derailleurbevestiging recht te buigen. Als de derailleurbevestiging moet worden rechtgebogen, verwijder deze dan eerst van het frame!



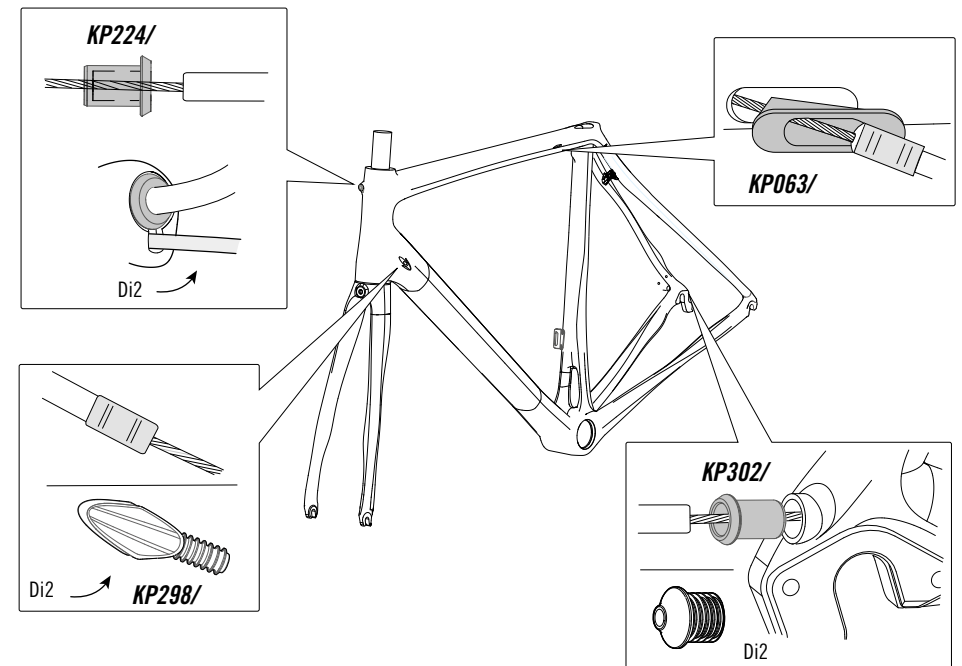
## SI COMPRESSIE-MECHANISME KP017/INSTRUCTIES



De onderstaande procedure mag alleen door een professionele fietsmonteur worden uitgevoerd.

1. Monteer de vork, headset, spacers en de stuurpen op de vorkbuis zonder de klembouten van de stuurpen vast te draaien. Als het systeem gemonteerd is, moet de carbon vorkbuis 2-3 mm onder de bovenzijde van de stuurpen blijven. Alle spacers moeten onder de stuurpen worden gemonteerd tot de aangegeven maximale stapelhoogte. Er mogen geen spacers boven de stuurpen worden gebruikt.
2. Stel het compressiemechanisme in voordat u deze in de vorkbuis steekt. Stel de lengte zo in dat de expander ter hoogte van de onderste klembout van de stuurpen komt te zitten. De topkap en de expander geven noodzakelijke extra ondersteuning aan de carbon vorkbuis als de klembouten van de stuurpen worden aangedraaid. De lengte kan worden aangepast door de topkap op de onderdelen van de expander te draaien.
3. Als het mechanisme op de juiste lengte is ingesteld, kunt u het in de vorkbuis monteren. De constructie is zodanig dat deze nauwsluitend in de vorkbuis past. Steek een 5 mm inbussleutel door het gat aan de bovenzijde van de TOPKAP in de BOUT van de EXPANDER. Draai de met het voorgeschreven koppel.
4. U kunt nu de voorspanning op de lagers zetten door een inbussleutel in het zeskantige gat van de TOPKAP te steken. Draai de hele topkap met de klok mee om de voorspanning te verhogen. Door de kap tegen de klok in te draaien, wordt de voorspanning verlaagd. Als de voorspanning op de headset goed aanvoelt, draai dan de stuurpen zodanig dat het stuur recht komt te staan en draai de klembouten van de stuurpen aan met het aanhaalmoment dat is voorgeschreven voor de betreffende stuurpen. Lees daarvoor de instructies van de fabrikant van de stuurpen. Meestal staan de aanhaalmomenten ook op de onderdelen vermeld.

## KABELGELEIDING



De kabelgeleider op de bovenbuis **KP063/** is te verwijderen zodat de remkabel door de bovenbuis geleid kan worden. De geleider zit klem in de buis door de spanning op de gemonteerde remkabel. Let erop dat de geleider goed in opening op de bovenbuis zit als u een nieuwe remkabel monteert voor de achterrem.

**Gebruik metalen kabeleindopjes op het einde van de buitenkabel.**

Als Shimano Di2 is gemonteerd zijn de openingen in de onderbuis uitgerust met rubber afdekdopjes die te vinden zijn in kit **KP298/**. Let op de kleine opening onder de ingang van de remkabel op de bovenbuis. Deze is bedoeld voor de Di2-bekabeling. De geleider die in de opening ter hoogte van de achterderailleur hoort, zit ook in de Di2-kit.

## ZADELPEN

### Om de zadelhoogte aan te passen:

1. Steek de 4 mm inbussleutel door de afdekcover (1) in de klembout van de zadelpenklemp. Draai de bout tegen de klok in om de klem los te maken. Houd de afdekcover op zijn plaats terwijl u de inbussleutel draait of verwijdert.



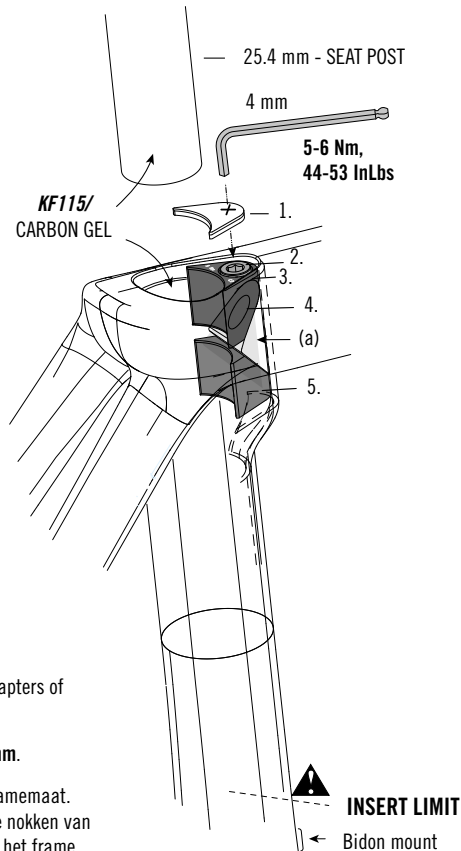
2. Stel de zadelhoogte af en draai de bout van de zadelpenklemp vast met **5-6 NM**.

### Let op:

- De maat van de zadelpen is 25,4 mm. Gebruik geen adapters of shims.
- De **MINIMALE INSTEEDIPTTE** van de zadelpen is **100 mm**.
- De **INSTEKLIMIET** in het frame is afhankelijk van de framemaat. Zorg ervoor dat een gemonteerde zadelpen niet tegen de nokken van de bidonhouder stoot. Dat kan resulteren in schade aan het frame.
- Verwijder de zadelpen regelmatig en vet de schroefdraad van de klembout, de onderlegging (3) en de schuine vlakken van de wiggen in met standaard fietsvet (gebruik geen carbon gel op die plekken).

### Doe carbon gel aan de binnenzijde van de zitbuis en op de zadelpen voordat de pen in het frame wordt gemonteerd.

- Als de verwijderbare cover (1) loskomt, druk deze dan gewoon terug op zijn plaats.
- De centrale wig (a) kan niet worden verwijderd. De bovenste (3) en onderste wig kunnen in de zitbuis vallen als de bout (2) volledig wordt losgedraaid. Als dit gebeurt, draai dan de zitbuis op zijn kop en zorg dat de onderdelen eruit vallen. Behalve als u de klemconstructie uit elkaar haalt om schoon te maken, is er geen reden om de bout volledig los te draaien.



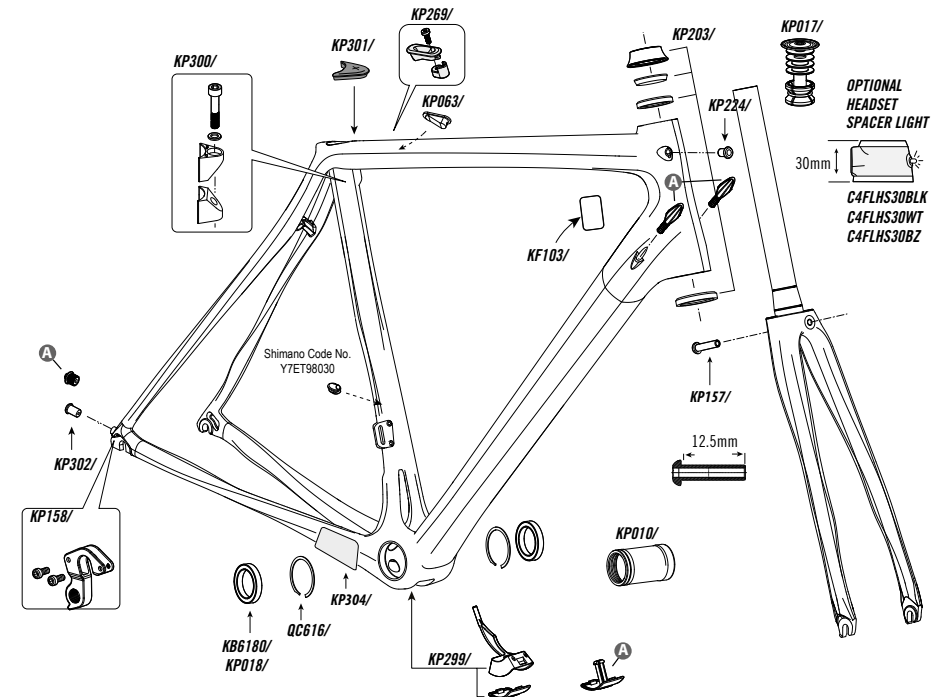
Meer informatie over carbon zadelpennen vindt u in APPENDIX D. Informatie over het schoonmaken en onderhoud van carbon zadelpennen staat in uw *Cannondale gebruikershandboek*.

### **WAARSCHUWING**

**DE ZADELPEN MAG ALLEEN DOOR EEN PROFESSIONELE FIETSMONTEUR WORDEN AFGEKORT.** Het niet op de juiste manier afzagen van de zadelpen kan leiden tot schade die mogelijk een ongeval tot gevolg kan hebben.

## VERVANGENDE ONDERDELEN

De volgende kits met vervangende onderdelen zijn beschikbaar via een Cannondale-dealer:



VORK	
KP017/	KIT COMP ASSY 23 6ID EXPANDER
KP203/	KIT HEADSET NEW SYNAPSE CRB / SUPERSIX EVO CRB
KP157/	KIT BRAKE BOLT 12.5MM

FRAME-ONDERDELEN	
KP158/	KIT DER HANGER RD CAAD10
KP224/	KIT GUIDE BRAKE H-TUBE SUPERSIX EVO
<b>A</b> KP298/	KIT DI2 SYNAPSE PLUGS BB COVER
KP299/	KIT SYNAPSE BB CABLE GUIDE MECH.
KP302/	KIT DROPOUT CABLE STOP (20X)

FRAME-ACCESSORIES	
KF103/	KIT GUARD SCUFFGUARD 8PK
KF367/	KIT CH STAY PROTECT SYNAPSE
KA048/	KIT QR SKEWER TRAINER 130MM

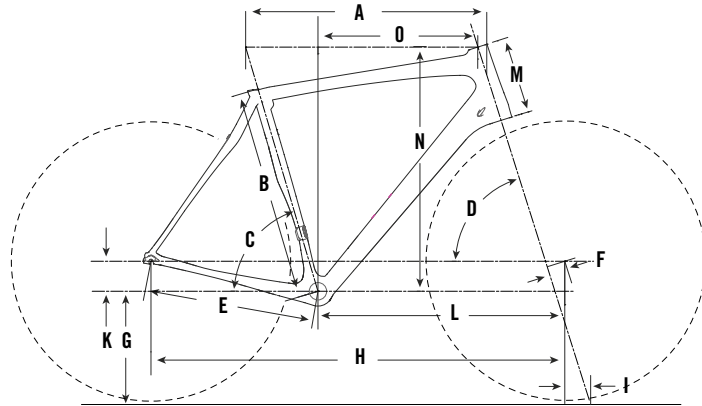
ZADELPENCONSTRUCTIE	
KP300/	KIT SYNAPSE SEATPOST WEDGE ASSEMBLY
KP301/	KIT SYNAPSE WEDGE COVER (10X)
KF115/	KIT GEL DYNAMIC CARBN SEATPOST

ZADELPENNEN	
C703011110	SEATPOST C2 25.4X350 15 BQ
C703011010	SEATPOST C2 25.4X350 00 BQ
C703011111	SEATPOST C3 25.4X350 15 BQ
C703011011	SEATPOST C3 25.4X350 00 BQ

BOTTOM BRACKET	
KB6180/	KIT BEARING BB SI 2PCS
KP018/	KIT BEARING BB SI CERAMIC 2PCS
QC616/	KIT CIRCLIPS (2) BB SI
KP010/	KIT ADAPTER SIBB TO 73MM TAP
KP250/	KIT SPINDLE-SL2 ROAD 109

GEREEDSCHAP	
KF368/	KIT TOOL SIBB/73 ADP INSTALL
KF366/	KIT TOOL SI BB ADAPTER EXTRACT

## GEOMETRIE/SPECIFICATIE



Onderdeel (cm)	WOMEN'S					MEN'S					
	44	48	51	54	56	48	51	54	56	58	61
<b>A</b> Lengte horizontale bovenbuis (cm)	49.0	50.5	52.0	53.5	55.0	51	52.5	54.2	56	58	60
<b>B</b> Maat (cm)*	38	40.5	43	46	49	43	46	49	51	54	57.5
<b>C</b> Zadelbuishoek	75.3°	74.9°	74.5°	74.1°	73.7°	74.6°	74.3°	73.9°	73.5°	73.0°	72.5°
<b>D</b> Balhoofdbuishoek	69.7°	70.6°	71.3°	72.0°	72.7°	70.8°	71.3°	72.0°	72.5°	73.0°	73.5°
<b>E</b> Lengte liggende achtervork	41	41	41	41	41	41	41	41	41	41.3	41.3
<b>F</b> Vorksprong	5.5	5.5	5.5	5.0	5.0	5	5	4.5	4.5	4.5	4.5
<b>G</b> Trapashoogte (cm)	26.5	26.5	26.5	26.7	26.7	26.5	26.5	26.7	26.7	27.0	27.0
<b>H</b> Wielbasis (cm)	98.1	98.5	99.0	99.1	99.5	97.6	98.6	99.0	100.0	101.3	102.8
<b>I</b> Naloop (cm)	6.7	6.1	5.7	5.8	5.4	6.6	6.2	6.3	6.0	5.7	5.7
<b>J</b> Stahoogte bij midden bovenbuis	70.0	72.9	75.0	77.8	79.8	72.7	75.1	78.3	80.2	82.4	85.0
<b>K</b> Hoogteverschil trapas-dropout (cm)	7.5	7.5	7.5	7.3	7.3	7.5	7.5	7.3	7.3	7.0	7.0
<b>L</b> Afstand voor-midden (cm)	57.8	58.2	58.7	58.7	59.2	57.3	58.3	58.7	59.6	60.6	62.0
<b>M</b> Lengte balhoofdbuis (cm)	12.0	13.5	15.0	16.5	18.0	12.5	14.5	16.5	18.5	20.7	23.0
<b>N</b> Stack (cm)**	51.6	53.3	55.0	56.7	58.4	52.9	54.9	57.0	59.0	61.1	63.1
<b>O</b> Reach (cm)	35.6	36.2	36.8	37.4	38.0	36.2	37.0	37.8	38.6	39.4	40.2
Toepassing	ASTM Condition 1, High-Performance Road										
Trapas	BB30, 73A mm w/Adapter										
Balhoofdset	(upper 1 1/8 Campy, Hiddenset, lower 1 1/4 Cannondale) - <b>KP203/</b>										
Balhoofdcompressieset	Cannondale SI - <b>KP017/</b>										
Zutbuis diameter	25.4 mm										
Zadelpen klem	Cannondale - <b>KF300/</b> , 5-6.0 Nm, 44-53.0 In Lbs										
Dropout	Cannondale - <b>KP158/</b>										
Uitvaleind inbouw breedte	Front 100 mm, Rear 130 mm										
Klemdiameter voor derailleur	Bolt On										
Gewichts limiet	Rider (275lbs/125kg), Luggage <sup>1</sup> (10lbs/4.5kg), Total(285/129kg)										

\* De maat is gemeten vanaf het midden van de trapas tot de bovenkant van de bovenbuis, langst de zadelbuis. Alle maten hebben een licht aflopende bovenbuis.

\*\* De Stack is vertikaal gemeten van het midden van de trapas tot bovenkant balhoofdbuis, de Reach is horizontaal gemeten van midden trapas tot bovenkant balhoofdbuis.

1. Zadeltas/Stuurtaas alleen.





**WARNING!** READ THIS SUPPLEMENT AND YOUR CANNONDALE BICYCLE OWNER'S MANUAL. BOTH CONTAIN IMPORTANT SAFETY INFORMATION. KEEP BOTH FOR FUTURE REFERENCE.

**CANNONDALE USA**

Cycling Sports Group, Inc.  
172 Friendship Road,  
Bedford, Pennsylvania, 15522-6600, USA  
(Voice): 1-800-BIKE-USA  
(Fax): 814-623-6173  
custserv@cyclingsportsgroup.com

**CANNONDALE EUROPE**

Cycling Sports Group Europe, B.V.  
mail: Postbus 5100  
visits: Hanzepoort 27  
7570 GC, Oldenzaal, Netherlands  
(Voice): +41 61.4879380  
(Fax): 31-5415-14240  
servicedeskeurope@cyclingsportsgroup.com

**CANNONDALE UK**

Cycling Sports Group  
Vantage Way, The Fulcrum,  
Poole, Dorset, BH12 4NU  
(Voice): +44 (0)1202 732288  
(Fax): +44 (0)1202 723366  
sales@cyclingsportsgroup.co.uk

**CANNONDALE AUSTRALIA**

Cycling Sports Group  
Unit 8, 31-41 Bridge Road  
Stanmore NSW 2048  
Phone: +61 (0)2 8595 4444  
Fax: +61 (0) 8595 4499  
askus@cyclingsportsgroup.com.au

**CANNONDALE JAPAN**

Namba Sumiso Building 9F,  
4-19, Minami Horie 1-chome,  
Nishi-ku, Osaka 550-0015, Japan  
(Voice): 06-6110-9390  
(Fax): 06-6110-9361  
cjcustserv@cannondale.com

**WWW.CANNONDALE.COM**

© 2013 Cycling Sports Group  
129387 (04/13)