

# SuperSlice

Supplement gebruikershandleiding

**WAARSCHUWING**

LEES ZOWEL DIT SUPPLEMENT ALS UW  
CANNONDALE BICYCLE GEBRUIKERS-HANDLEIDING

Beide bevatten belangrijke veiligheidsinformatie.  
Bewaar beide voor toekomstige naslag.

**cannondale**



## Belangrijke aanwijzing

In deze bijlage wordt uitzonderlijk belangrijke Informatie op de volgende manier aangeduid:

### **WAARSCHUWING**

Geeft een gevaarlijke situatie aan die, indien niet voorkomen, kan leiden tot zware verwondingen of zelfs overlijden.

### **OPMERKING**

Geeft aanwijzingen die moeten worden opgevolgd om schade te voorkomen.

## Over dit supplement

Deze handleiding biedt belangrijke modelspecifieke informatie met betrekking tot veiligheid, onderhoud en techiek.

Deze handleiding kan slechts één van meerdere handleidingen voor uw fiets zijn. Zorg dat u alle handleidingen verkrijgt en leest.

Als u een handleiding of een onderdeel nodig hebt, of als u vragen hebt over uw fiets, neem dan direct contact op met uw Cannondale dealer, of bel ons via één van de telefoonnummers die u op de achterzijde van deze handleiding vindt.

U kunt Adobe Acrobat PDF-versies van alle Cannondale handleidingen en supplementen downloaden van onze website: [www.cannondale.com/](http://www.cannondale.com/).

### **WAARSCHUWING**

In dit supplement kunnen procedures worden beschreven die de algemene technische ervaring te boven gaan. Er kunnen gespecialiseerde gereedschappen, vaardigheden en kennis vereist zijn. Onjuist uitgevoerde mechanische werkzaamheden kunnen het risico van ongevallen vergroten. Een fietsongeval draagt altijd het risico van ernstig letsel, verlamming of overlijden. Om de risico's te minimaliseren bevelen wij eigenaren sterk aan mechanische werkzaamheden altijd te laten verrichten door een geautoriseerde Cannondale dealer.

## INHOUD

<b>Veiligheids informatie.....</b>	<b>2-5</b>
<b>Technische informatie.....</b>	<b>6-17</b>
<b>Vervangingsdelen .....</b>	<b>18-19</b>
<b>Notes.....</b>	<b>20</b>

## Uw Cannondale-dealer

Om er zeker van te zijn dat uw fiets op de juiste wijze wordt onderhouden en dat garantievoorzaken van toepassing blijven, raden wij u aan alle onderhoudswerkzaamheden te laten uitvoeren door uw geautoriseerde Cannondale-dealer.

### **OPMERKING**

Ongeautoriseerde service, onderhoud of vervangingsonderdelen kunnen leiden tot aanzienlijke schade en het vervallen van de garantievoorzaken.

## Contact gegevens Cannondale

### **Cannondale USA**

Cycling Sports Group, Inc.  
1 Cannondale Way, Wilton CT, 06897, USA  
1-800-726-BIKE (2453)

### **Cycling Sports Group Europe B.V**

Mail: Postbus 5100  
Visits: Hanzepoort 27  
7575 DB, Oldenzaal, Netherlands  
[www.cannondale.com/europe/contact](http://www.cannondale.com/europe/contact)

## VEILIGHEIDS INFORMATIE

### Belangrijke mededelingen over carbon soorten

#### WAARSCHUWING

Uw fiets (frame en componenten zijn) is gemaakt van composietmaterialen, ook wel genoemd 'carbon fiber'.

Alle rijders moeten op de hoogte zijn van een aantal fundamentele zaken betreffende composieten. Composietmaterialen die zijn samengesteld uit carbonvezels zijn sterk en licht maar bij een crash of bij overbelasting zullen carbonvezels niet buigen maar breken.

Voor uw eigen veiligheid en omdat u een dergelijke fiets gebruikt, moet u zeer strikt de procedures voor service, onderhoud en inspectie van alle componentonderdelen (frame, stuurpen, vork, stuur, zadelpen, enz.) volgen. Vraag uw Cannondale-dealer om hulp.

Het is zeer belangrijk dat u deel II, sectie D, "Veiligheids-inspecties" in uw Cannondale gebruikershandboek leest voordat u gaat rijden.

**NIET OPVOLGEN VAN DEZE VEILIGHEIDSINSTRUCTIES KAN LEIDEN TOT ONGEVALLEN WAARBIJ U ZWAAR GEWOND OF VERLAMD KUNT RAKEN OF KUNT KOMEN TE OVERLIJDEN.**

### Inspectie en botsings schade

#### WAARSCHUWING

##### NA EEN VAL OF BOTSING:

Inspecteer het frame zorgvuldig op beschadigingen (zie DEEL II, hoofdstuk D. Veiligheidsinspectie in uw Cannondale Handleiding voor de Eigenaar.)

Rij niet op uw fiets als u enig teken ziet van schade, zoals gebroken, gesplinterde of gedelamineerde koolstofvezel.

##### AL DE VOLGENDE ZAKEN KUNNEN WIJZEN OP DELAMINATIE OF SCHADE:

- Het frame voelt vreemd of anders dan anders aan
- Koolstof voelt zacht aan of heeft een andere vorm
- Kraken of andere onverklaarbare geluiden
- Zichtbare scheurtjes, een witte of melkachtige kleur in het koolstofvezelgedeelte

**Blijven rijden op een beschadigd frame maakt de kans op framebreuk groter. Een ongeluk met in het ergste geval de dood kan het gevolg zijn.**

### Voorgenomen gebruik



Het voorgenomen gebruik van alle modellen is ASTM Condition 1 Sportief race gebruik.

**NEGEREN VAN DEZE WAARSCHUWINGEN VERGROOT DE KANS OP EEN ONGEVAL DAT KAN RESULTEREN IN ERNSTIG LETSEL, VERLAMMING OF OVERLIJDEN.**

#### WAARSCHUWING

Lees alstublieft deze handleiding voor meer informatie over het voorgenomen gebruik en voorwaarden 1-5.

## Schijfremmen op racefietsen

### WAARSCHUWING

In vergelijking met traditionele velg remmen zijn schijfremmen minder beïnvloedbaar door water. Advies is om schijfremmen in te remmen. Schijfremmen zijn ook krachtiger in vergelijking met velg remmen.

#### Om kansen op verwondingen en ongelukken te verkleinen:

- Begrijp dat racefietsen relatieve smalle banden hebben die logischerwijs ook minder raakvlak hebben met het asfalt. De hoeveelheid remkracht die je uit moet voeren kan variëren. Houdt rekening met het feit dat de hoeveelheid remkracht die u uitoefent van invloed kan zijn op de grip die u hebt.
- Schijfremmen zijn geweldig maar niet magisch. Neem de tijd om te wennen aan de schijfremmen en de remkracht op een plek waar dit in alle rust mogelijk is en de kans op ongelukken minimaal is.

**NIET OPVOLGEN VAN DEZE VEILIGHEIDSNSTRUCTIES KAN LEIDEN TOT ONGEVALLEN WAARBIJ U ZWAAR GEWOND OF VERLAMD KUNT RAKEN OF KUNT KOMEN TE OVERLIJDEN.**

## Juiste Momentum

Het juiste moment gebruiken voor bouten, schroeven en moeren op u fiets is heel belangrijk voor uw eigen veiligheid. Het juist aandraaien van deze schroeven heeft ook invloed op de levensduur en de prestatie van de fiets. Laat uw dealer de bouten allemaal goed controleren. Wanneer u zelf de bouten aandraait, gebruik dan altijd een momentsleutel.




#### Waar kan ik de informatie vinden:

Door de vele verschillende modellen en onderdelen zou een lijst met verschillende NM niet meer actueel zijn op moment van publicatie. Veel bouten en moeren moeten gemonteerd worden met schroefdraad lijm zoals bijvoorbeeld Loctite.

Om er zeker van te zijn dat het juiste moment gebruikt wordt en te controleren welke lijm er gebruikt dient te worden vragen wij om het volgende te controleren:

- Markeringen van de onderdelen. Veel onderdelen zijn gemarkeerd. Steeds meer onderdelen worden van markeringen voorzien.
- NM specificaties in de onderdelen handleiding, mee gestuurd door de betreffende fabrikant.
- NM specificaties, beschreven op de website van de onderdelen fabrikant.
- Informatie te controleren met uw dealer. Dealers hebben toegang tot alle actuele gegevens en hebben vaak veel ervaring met dit onderwerp.

De volgende symbolen worden gebruikt in deze handleiding:

Symbool	Naam	Omschrijving
	NGLI-2 synthetisch smeervet	NGLI-2 synthetisch smeervet aanbrengen.
	Carbon Gel	Carbon Gel (frictiepasta) KF115/ aanbrengen
	Verwijderbaar schroefdraadborgmiddel, middelmatige sterkte	Loctite 242 (blauw) of een gelijkwaardig middel aanbrengen.

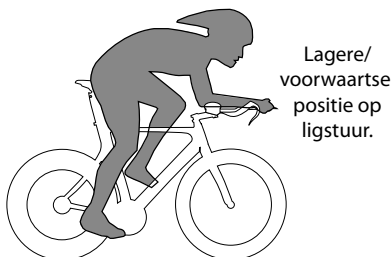
## Aerodynamische sturen

Aerodynamische of 'triatlon'-ligsturen worden gemonteerd op sommige triatlonbikes of racefietsen. Ze kunnen ook achteraf door klanten gemonteerd worden. Als u met een ligstuur rijdt, moet u eraan denken dat het stuurgedrag en de remprestaties ongunstig worden beïnvloed. Tijdens het rijden met de armen op het opzetstuur, is het voor veel rijders moeilijk om achterom te kijken zonder daarbij ongewenst opzij te sturen. Anderen hebben moeite om hun hoofd/nek te buigen om goed vooruit te kunnen kijken. Oefen het rijden met een aerodynamisch ligstuur op een verkeersvrije en ongevaarlijke weg. Oefen de overgang van uw handen op het ligstuur naar de normale positie van uw handen op het gewone stuur en de remhendels.

### NORMAAL RACESTUUR



### AERODYNAMISCH



## WAARSCHUWING

### RIJ NIET MET DE HANDEN OP HET LIGSTUUR IN DRUK VERKEER OF OP MOEILIJKE WEGEN.

Rij alleen met de handen op het ligstuur als de weg verkeersvrij is, het geen gevaar oplevert en u ver vooruit kunt kijken.

Als u het ligstuur gebruikt, wees u er dan van bewust dat een hogere snelheid ten koste gaat van het sturen en remmen. Als u een uitwijkmanoeuvre moet maken of plotseling moet remmen terwijl u op het ligstuur ligt, kunt u een ongeval krijgen met het risico van zware verwondingen of verlamming of u kunt komen te overlijden.

Aerodynamische sturen en ligsturen zijn bedoeld om uw lichaam ten opzichte van een conventionele racefiets in een meer voorwaartse positie op de fiets te krijgen, dus:

- té stevig gebruik van de voorrem kan er gemakkelijker toe leiden dat u voorwaarts over het stuur van de fiets vliegt.
- de prestaties van de achterrem zullen niet gelijk zijn aan die van een conventionele racefiets.

Tijdens hard remmen zult u op elke fiets, dus ook tijdritfietsen en triatlonfietsen, uw gewicht naar achteren moeten verplaatsen om tijdens het remmen met de voorrem te voorkomen dat u over de kop vliegt. Door het gewicht naar achteren te verplaatsen, werkt de achterrem ook effectiever en zal het achterwiel niet zo snel gaan slippen tijdens hard remmen of remmen op een steile afdaling. Zie ook deel 1, sectie 4C van uw Cannondale gebruikershandboek.

Aerodynamische sturen en ligsturen zijn bedoeld voor races en competitief gebruik tijdens tijdritten en triatlons en zijn beperkt bruikbaar voor het rijden in de stad of drukke gebieden waar kruisend autoverkeer regelmatig zal zorgen voor onverwachte remmanoeuvres.

## Trainers

Wanneer u een fietstrainer wilt gebruiken waarbij het voorwiel verwijderd dient te worden: Wees er zeker van dat quickrelease goed aangedraaid is. Wanneer u dit niet doet kunnen onderdelen verzwakt of beschadigd raken.

Wanneer je een trainer gebruikt die de fiets op de plek houdt door klemming op twee conussen: Verwijder de mooie, lichtgewicht quick release uit de fiets en plaats een stevige, klassieke stalen quick release en klem hem strak. Loszittende delen kunnen schade veroorzaken. Veel standaard quick releases passen vanwege de vorm niet op veel trainers.

**Voor steekassen: Zorg ervoor dat de trainer fabrikant instructies worden gevolgt.**

Carbon is een relatief zacht en kwetsbaar materiaal. Voorkom zo veel mogelijk "stress" momenten. Wanneer u de trainer veel gebruikt: Overweeg het gebruik van een oudere fiets. Corrosie van zweet kan z'n tol eisen op het frame. Gewicht van een fiets in een trainer is niet relevant.

**Benader uw dealer voor hulp bij het uitzoeken van een trainer en de juiste manier van gebruik.**

### ATTENTIE

**TRAINERS** - Onjuist monteren van een fiets in een trainer of het gebruik van een verkeerde trainer voor uw fiets kan serieuze schade aanrichten.

**BIDONS** - Een val of losse bidonhouder kan er voor zorgen dat bij het verliezen van een bidon het frame beschadigd.

## Bidonnen

zijwaartse klappen op de bidon of bidonhouder kan schade aan het schroefdraad veroorzaken. Wanneer u de fiets vervoert kunt het beste de bidon en houder verwijderen.

Controleer met enige regelmaat of de bidonhouders nog goed vast zitten. Rijden met een los zittende bidonhouder kan er voor zorgen dat de bidonhouder uit het schroefdraad trilt en schade veroorzaakt. Gebruik alleen goedgekeurd gereedschap voor (de)-montage. Vraag uw Cannondale dealer om hulp bij vragen.

## Frameset opbouwen

Voor u een frameset op gaat bouwen, dient u contact op te nemen met uw Cannondale Dealer en de onderdelen fabrikant om te bespreken wat het beste past bij uw rijstijl, mogelijkheden, gewicht en interesses.

Zorg ervoor dat de onderdelen die u uitzoekt geschikt zijn voor uw manier van gebruik, gewicht en rijstijl.

In het algemeen hebben lichtere onderdelen een kortere levensduur. Wanneer u kiest voor de lichtere onderdelen dient u de componenten vaker te inspecteren. Wanneer u een zwaardere rijder of een "ruigere" rijder bent, raden wij aan om voor de stabielere, zwaardere onderdelen te gaan.

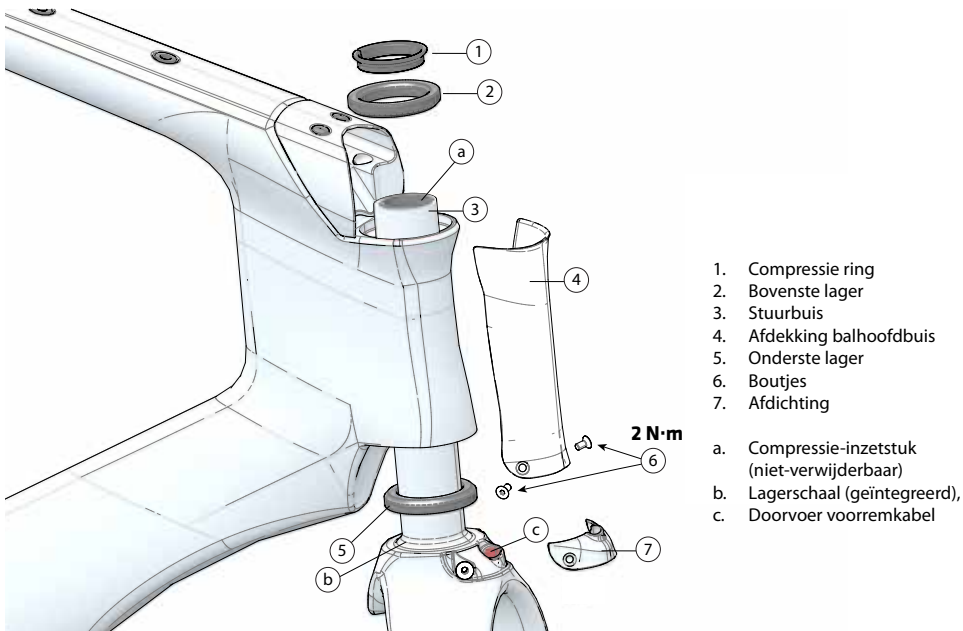
Lees en volg de componenten instructies / waarschuwingen opgelegd door de fabrikant.

## TECHNISCHE INFORMATIE

### Frame Specification

ONDERDEEL	Specificatie
Balhoofdbuis	Boven: 1 1/8 Inch, Onder: 1 1/8 Inch
Bottom Bracket: Type/breedte	PF30A / 73mm
Voorderailleur	Aanlasnok
Zadelpen: Diameter/klem	Superslice zadelpen / geïntegreerd
▲ Min. insteek zadelpen	100mm
▲ Bandenmaat/Max. bandbreedte	700X25c
▲ Voorband min. ruimte	6 mm (zie pagina 20)
Remmen: Type/diameter	Flat Mount: 160 mm of 140 mm
Assen: Type/lengte	VOOR: Schroefas 12 mm steekas, 122 mm M12*P1,0, schroefdraadlengte: 11 mm, kegelvormige kop. ACHTER: Bout-type; 12 mm steekas, 167 mm M12*P1,0, schroefdraadlengte: 11 mm, kegelvormige kop.
▲ Gebruiksdoel	ASTM GEBRUIKSKLASSE 1, Prestatiegerichte racefietsen
▲ MAX. GEWICHTSLIMIET: LBS/KG	Totaal (Rijder + volledige uitrusting): 285 / 129

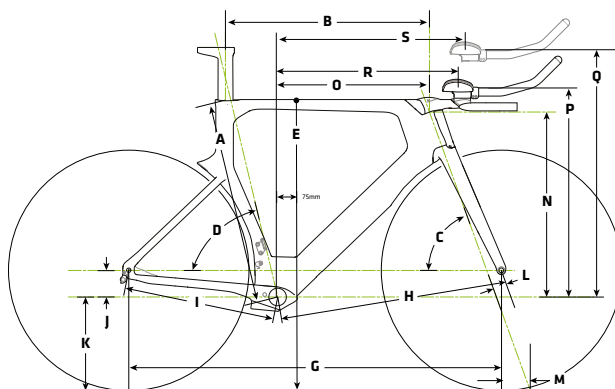
### Head Tube





# Geometrie

- A Zitbuislengte
- B Bovenbuis horizontaal
- C Balhoofdhoek
- D Zitbuishoek
- E Standover-hoogte
- F Lengte balhoofdbuis
- G Wielbasis
- H Front-center
- I Lengte liggende achtervork
- J Bottom Bracket drop
- K Bottom Bracket hoogte
- L Vorksprong
- M Naloop
- N Stack
- O Reach
- P Armsteun laagst
- Q Armsteun hoogst
- R Armsteun bereik kortst<sup>2</sup>
- S Armsteun bereik langst<sup>2</sup>



Afmetingen = (centimeter/inches)

cm	50	52	54	56	58
A	51.8	53.6	55.4	57.8	59.7
B	51.5	52.9	54.1	56.4	57.7
C	71.5°	*	*	*	*
D <sup>1</sup>	77.0°	*	*	*	*
E	75.9	77.9	79.9	81.9	83.9
F	5.6	7.7	9.8	11.9	14
G	99.7	101.3	102.7	105.2	106.7
H	59.4	61	62.4	64.9	65.4
I	41.4	*	*	*	*
J	7.3	*	*	*	*
K	26.9	*	*	*	*
L	4.8	*	*	*	*
M	6.4	*	*	*	*
N	46.5	48.5	50.4	52.4	54.4
O	40.8	41.7	42.5	44.3	45.1
P	53	55	57	59	61
Q	62.3	64.3	66.3	68.3	70.3
R	43.9	45.1	46.4	47.6	48.9
S <sup>2</sup>	53.1	54.3	55.6	56.8	58.1

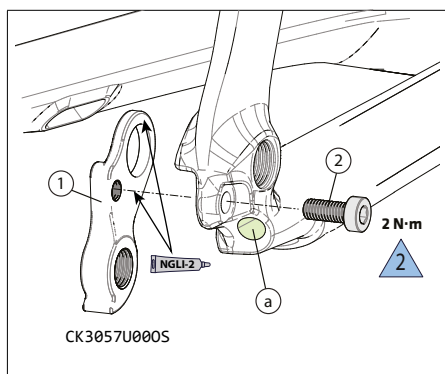
Alle specificaties kunnen zonder voorafgaande kennisgeving worden gewijzigd.

\* Geeft dezelfde waarde aan.

<sup>1</sup> Gemeten vanaf het middelpunt van de zadelpenkop. Het bereik is plus/min 1,2 graden. Zie ook "Zadelpen, Zitbuishoek"

<sup>2</sup> Metingen afhankelijk van specifiek gemonteerde stuurpenlengte (60 mm, 90 mm, 120 mm).

## Achterderailleurhanger



1. Achterderailleurhanger
  2. Boutje
- a. Frame-uitgang voor kabel/draad

### Vervangen:

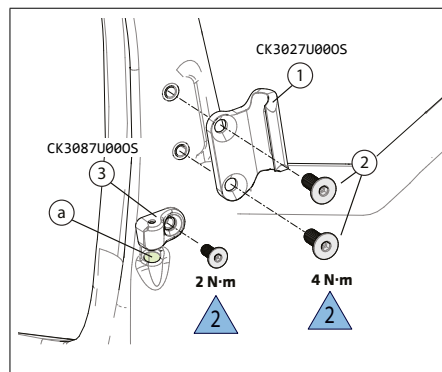
Verwijder de achteras.

Verwijder de bevestigingsschroeven en verwijder de oude hanger uit de dropout. Maak het gebied rond de dropout schoon en controleer het frame op eventuele scheuren of schade. Als je schade constateert, laat het frame dan door je Cannondale-dealer inspecteren.

Als de dropout onbeschadigd is, de beide zijden van de dropout licht invetten. Dit helpt om kraakgeluiden tijdens het schakelen te minimaliseren. Deze geluiden zijn het gevolg van minimale speling tussen frame-dropout en derailleurhanger.

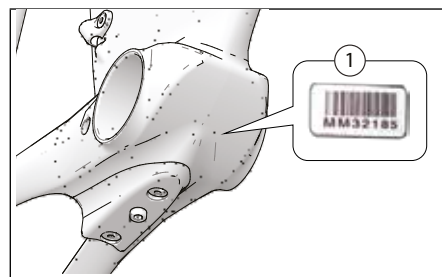
Schuif de nieuwe derailleurhanger in de dropout. Doe Loctite op de schroefdraad en draai de bout aan tot het voorgeschreven aanhaalmoment.

## Voorderailleurhanger



1. Achterderailleurhanger
  2. Bout
  3. VD kabelstop
- a. Frame-uitgang voor kabel/draad

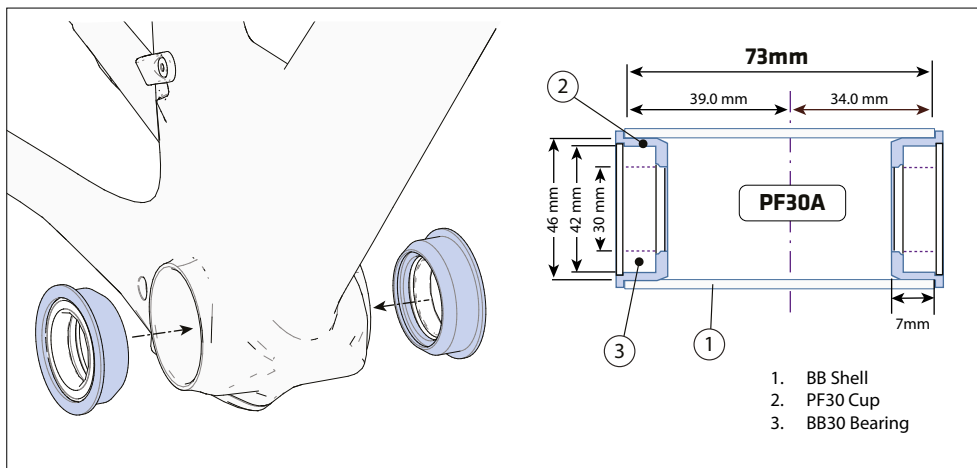
## Serienummer



Het serienummer (1) is te vinden onder het bottom bracket. Het serienummer bestaat uit een barcode met 7 karakters. Gebruik dit serienummer om uw fiets te registreren. Zie ook het Cannondale handboek voor meer informatie over garantieregistratie.

[www.cannondale.com/registerbike/](http://www.cannondale.com/registerbike/)

## Bottom Bracket - PF30A, 73mm



### Onderhoud

In het algemeen moet de conditie van de lagers eenmaal per jaar (minimum) gecontroleerd worden of elke keer als een crankstel wordt gedemonteerd, onderhouden of als er een probleem is gesignaleerd.

Als het crankstel is verwijderd, voel dan of de binnenste lagerschaal van beide lagers soepel en geruisloos draait. Teveel speling, ruw lopen of corrosie kan een indicatie zijn van schade aan het lager.

### Verwijderen

Om schade aan het frame te voorkomen is het belangrijk om het lagersysteem zeer voorzichtig te verwijderen waarbij de juiste gereedschappen worden gebruikt die door de fabrikant in de service-instructies worden aanbevolen. Let erop dat de lagers (cup of onderdelen van de adapter) haaks en gelijkmatig uit het brackethuis worden gedreven!!! Probeer de componenten niet uit het brackethuis te wrikken.

### Vervanging

PressFit BB30-lagers kunnen niet worden verwijderd uit de adapters of cupsystemen die in het brackethuis geperst zijn. Daarom moeten beschadigde lagers in zijn geheel worden verwijderd en vervangen door een compleet nieuwe set. Voordat de nieuwe lagerunits in het brackethuis worden gemonteerd, moet de binnenkant van het brackethuis grondig worden schoongemaakt met een droge schone doek. Maak ook zowel de beide lagerunits als

de beide zijkanten van het bottom-brackethuis schoon en droog. Doe nergens vet op.

Volg de instructies van de fabrikant voor montage en installatie van het lagersysteem. Gebruik een balhoofd-lagerpers zoals bijvoorbeeld Park Tool HHP-2. Zie [www.parktool.com/product/bearing-cup-press-HHP-2](http://www.parktool.com/product/bearing-cup-press-HHP-2). Kies een passende pers en de juiste adapters om ervoor te zorgen dat de kracht alleen op de cup en niet op het lager zelf wordt uitgeoefend. Pers net zo lang tot de beide cupflenzen helemaal vlak tegen de buitenranden van het bottom-brackethuis liggen.

### OPMERKING

Neem contact op met uw Cannondale-dealer over de kwaliteit en de compatibiliteit van vervangingsonderdelen.

Let erop dat het PressFit BB30-systeem is bedoeld voor gebruik in een brackethuis met een binnendiameter van 46 mm. Controleer de feitelijke afmetingen van de onderdelen met een schuifmaat.

Gebruik geen chemische oplosmiddelen om schoon te maken. Verwijder geen framemateriaal en gebruik geen schuurmachines op het bottom-brackethuis.

Frameschade als gevolg van ondeugdelijke componenten of onjuiste (de)montage valt niet onder de garantie.

## Zadelpen

### Onderhoud

Verwijder regelmatig de zadelpen en de klemconstructie om deze schoon te maken, te inspecteren op schade en om nieuw vet en carbon-frictiepasta aan te brengen.

### Verwijderen

Om de zadelpen te verwijderen moet u de 4mm wigbout met een 4 mm inbusleutel tegen de klok in losdraaien. Als de bout los zit, kunt u eenvoudig de zadelpen uit de zitbuis trekken. Haal vervolgens de wigconstructie uit de uitsparing in het frame.

### Montage

Voordat u de zadelpen in het frame monteert, moet u de binnenzijde van de zitbuis schoonmaken met een doek om de restanten van de carbon-frictie-pasta uit het frame te verwijderen. Gebruik geen schoonmaakspray of oplosmiddelen. Doe een hoeveelheid carbon-frictiepasta op de zadelpen en schuif deze een stukje in de zitbuis. Maak de wigconstructie schoon en vet de onderdelen in met een licht/dun vet. Schuif de losse constructie in het frame en druk vervolgens voorzichtig de zadelpen verder in het frame. Stel de zadelhoogte af en zet de klembout vast met 4 N-m met behulp van een momentsleutel.

### Insteek-limieten en zadelpen op maat maken

De zadelpen heeft een minimum insteekdiepte van 100 mm in het frame. Deze lengte is gemarkeerd met een lijn op de zadelpen.

De totale diepte waarmee de zadelpen in het frame mag worden gestoken zonder tegen de aanslag te komen is ongeveer 110 mm. Deze insteekdiepte kan variëren per framemaat en moet bij elk frame apart worden opgemeten. Een grotere framemaat heeft meer insteekdiepte van de zadelpen dan een kleinere framemaat. Om de diepte te controleren, schuift u de zadelpen voorzichtig in het frame totdat deze niet dieper zakt; trek de zadelpen dan 5 mm naar boven.

### OPMERKING

De zadelpen mag nooit tegen de aanslag aan de binnenzijde van het frame slaan. Laat uw zadelpen bij uw Cannondale-dealer op maat maken.

Als de zadelpen moet worden afgezaagd, maak dan gebruik van een zaaggeleider en een zaagblad dat geschikt is om carbon te zagen. Schuur de randen van de zaagsnede voorzichtig op met heel fijn schuurpapier. Maak een nieuwe markering voor de minimum insteek op de zadelpen.

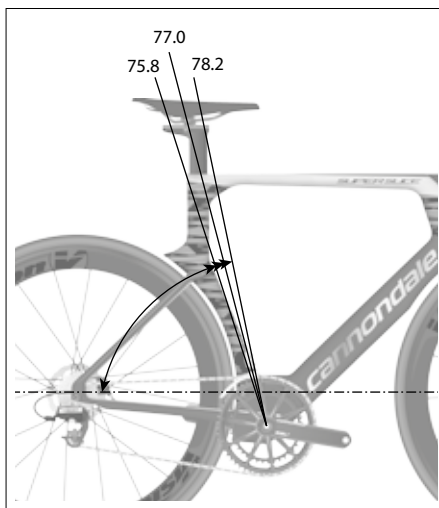


### WAARSCHUWING

DE ZADELPEN MAG ALLEEN DOOR EEN PROFESSIONELE FIETSMONTEUR WORDEN AFGEKORT. Het onjuist afzagen van de zadelpen kan leiden tot schade die mogelijk een ongeval tot gevolg kan hebben.

## Zitbuishoek

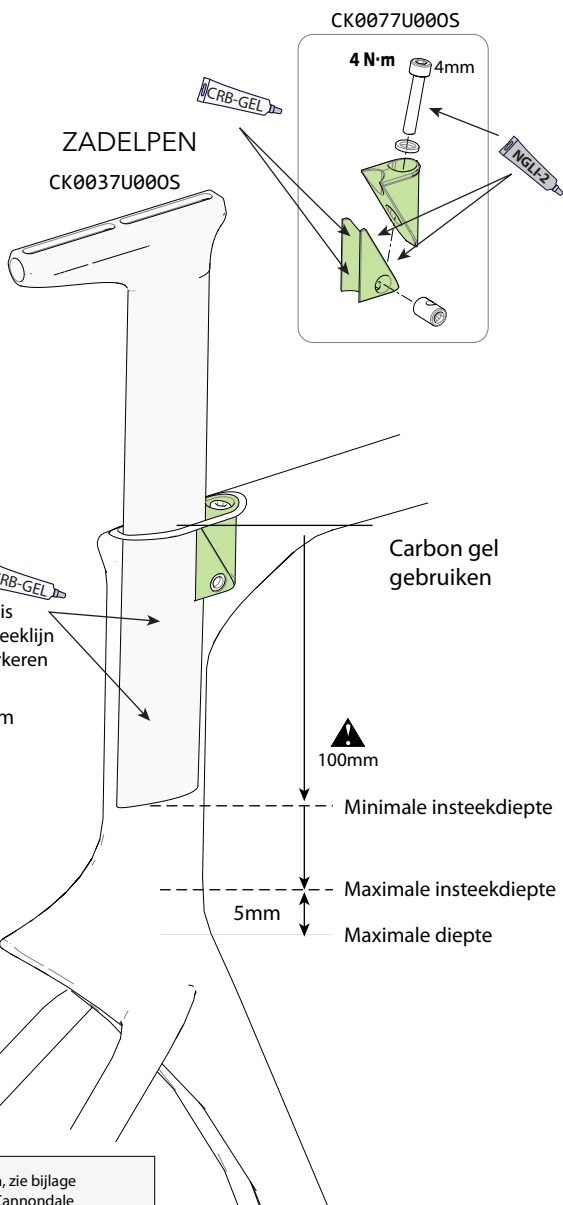
De effectieve zitbuishoek die vermeld staat in de geometrietabel is gemeten vanuit het middelpunt van de zadelpenkop. Zoals in onderstaande figuur getoond kan de zadelklem voorwaarts en achterwaarts worden geschoven in de zadelpenkop waardoor er een bepaald bereik aan effectieve zitbuishoeken ontstaat.



## SADDLE CLAMP



## ZADELPENKLEM

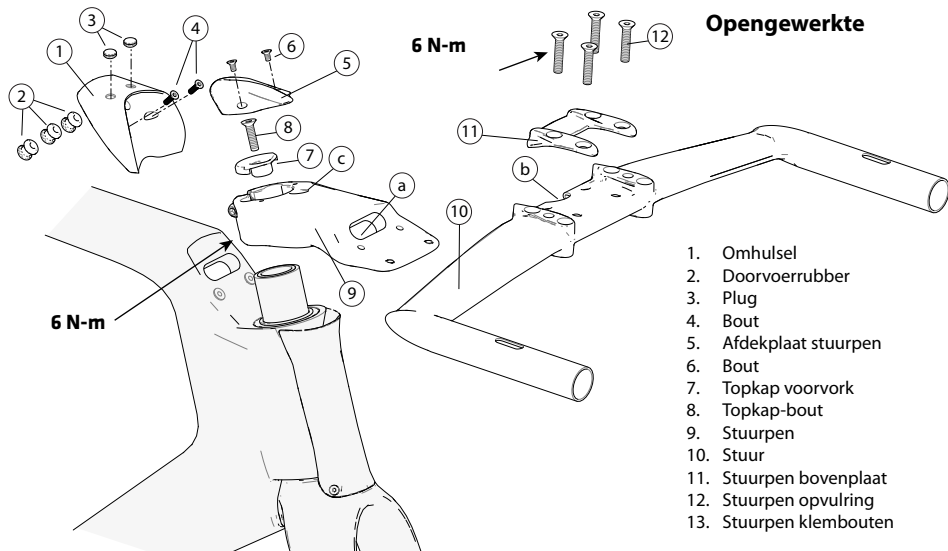


Aanbevolen gereedschap:

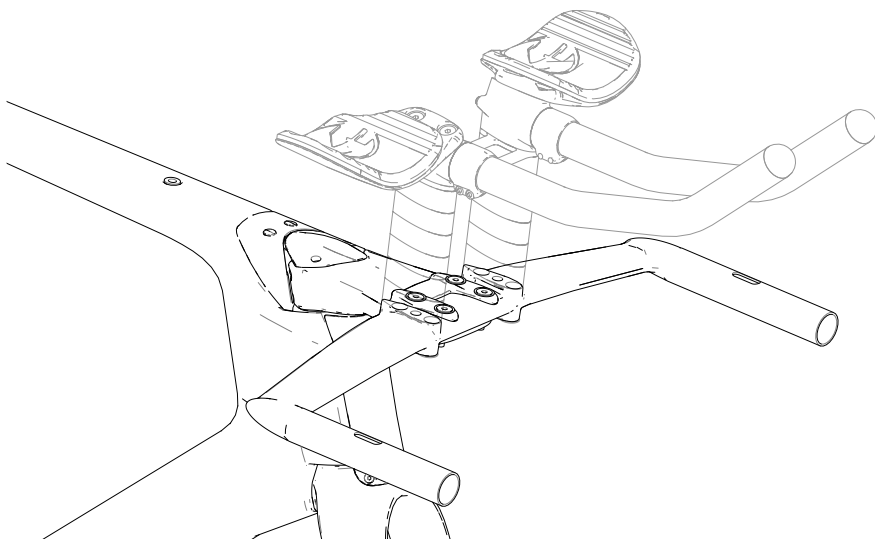
Park Tool SG-7.2  
Park Tool CSB-1

Voor meer informatie over carbon zadelpennen, zie bijlage D, Onderhoud van carbon zadelpennen in uw Cannondale gebruikshandleiding.

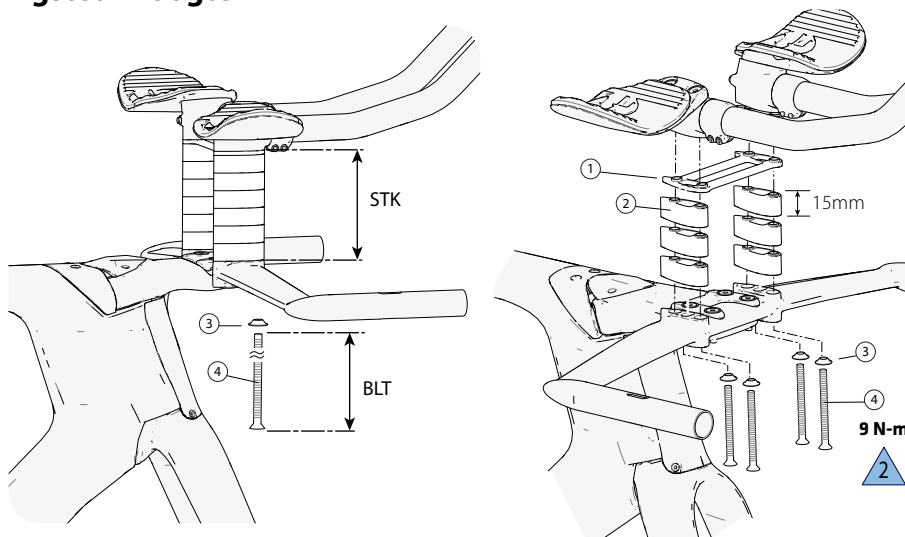
## Stuur/stuurpen



## Gemonteerde constructie



## Ligsteunhoogte



## Armsteun-spacers/boutlengte

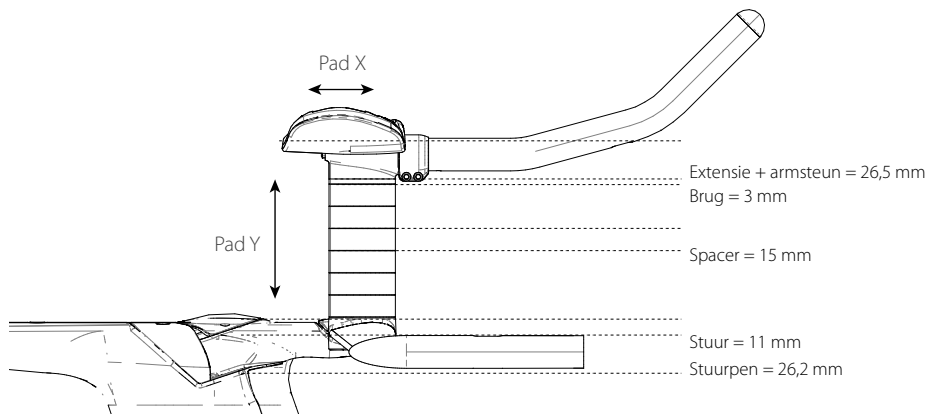
Verandering armsteunhoogte - STK	Correcte boutlengte - BLT	Aantal 15 mm spacers (2)	Brug (1)
0 mm	35mm	0	No
15mm	50mm	1	Yes
30mm	65mm	2	Yes
45mm	80mm	3	Yes
60mm	95mm	4	Yes
75mm	110mm	5	Yes
90mm	125mm	6	Yes

### **WAARSCHUWING**

Gebruik de juiste boutlengtes. Altijd schoonmaken en Loctite 242 op de schroefdraad aanbrengen. Vastdraaien tot het voorgeschreven aanhaalmoment.

# cannondale

SUPERSLICE - OVER DIT SUPPLEMENT



<b>Instructies:</b> 1. Vind jouw 'Armsteun Y' op een of meer plaatsen in deze tabel. 2. Noteer de combinatie(s) van frame(s) en aantal benodigde spacers dat geschikt is voor jou. 3. Haal je framemaat/maten uit de Armsteun X-tabel hieronder.			<b>Framemaat (cm)</b>				
			50	52	54	56	58
			<b>Frame Stack (mm)</b>				
<b>Pad Y (mm)</b>	Aantal SPACERS	Brug					
	0	NO	530	550	570	590	610
	1	YES	548	568	588	608	628
	2	YES	563	583	603	623	643
	3	YES	578	598	618	638	658
	4	YES	593	613	633	653	673
	5	YES	608	628	648	668	688
6	YES	623	643	663	683	703	

<b>Instructies:</b> 1. Kies de frame reach bij jouw framemaat uit de rij 'Frame Reach' 2. Kijk naar beneden in de tabel om een of meerdere Armsteun X-maten te vinden die bij jou passen. 3. Noteer de stuurpenlengte(s) en armsteunposities die bij jou passen.			<b>Framemaat (cm)</b>				
			50	52	54	56	58
			<b>Frame Reach (mm)</b>				
<b>Pad X (mm)</b>  60 Stem = 62.5 90 Stem = 92.5 120 Stem = 122.5	60	Pad Rear, Pad Forward	439, 471	451, 483	464, 496	476, 508	489, 521
	90	Pad Rear, Pad Forward	469, 501	481, 513	494, 526	506, 538	519, 551
	120	Pad Rear, Pad Forward	499, 531	511, 543	524, 556	536, 568	549, 581



## Chart : Pad X, Pad Y

Opmerking: Dit zijn dezelfde gegevens als de Armsteun X en Armsteun Y-tabel op de vorige pagina. Hier is de informatie min of meer grafisch gerangschikt om overlappende Armsteun Y-waarden te tonen bij verschillende framematen en onderdelencombinaties.

1. Kies in de linker kolom jouw Armsteun Y-waarde
2. Lees in de rij af welke Armsteun X-waarde daarbij hoort. Opmerking: meer dan één frame en stuurpen-combinatie kan dezelfde Armsteun X-waarde geven.
3. Bekijk in de bovenstaande tabel welk frame, stuurpen en spacers nodig zijn voor jouw Armsteun X en Y.

	Frame Size (cm)															
	50			52			54			56			58			
Stem Length (mm)	60	90	120	60	90	120	60	90	120	60	90	120	60	90	120	
Pad Y (mm)	Pad X (mm) (Pad Rear, Pad Forward)															
703														489, 521	519, 551	549, 581
688														489, 521	519, 551	549, 581
683										476, 508	506, 538	536, 568				
673														489, 521	519, 551	549, 581
663							464, 496	494, 526	524, 556							
658														489, 521	519, 551	549, 581
653										476, 508	506, 538	536, 568				
648							464, 496	494, 526	524, 556							
643				451, 483	481, 513	511, 543								489, 521	519, 551	549, 581
638										476, 508	506, 538	536, 568				
633							464, 496	494, 526	524, 556							
628				451, 483	481, 513	511, 543								489, 521	519, 551	549, 581
623	439, 471	469, 501	499, 531							476, 508	506, 538	536, 568				
618							464, 496	494, 526	524, 556							
613				451, 483	481, 513	511, 543										
610														489, 521	519, 551	549, 581
608	439, 471	469, 501	499, 531							476, 508	506, 538	536, 568				
603							464, 496	494, 526	524, 556							
598				451, 483	481, 513	511, 543										
593	439, 471	469, 501	499, 531													
590										476, 508	506, 538	536, 568				
588							464, 496	494, 526	524, 556							
583				451, 483	481, 513	511, 543										
578	439, 471	469, 501	499, 531													
570							464, 496	494, 526	524, 556							
568				451, 483	481, 513	511, 543										
563	439, 471	469, 501	499, 531													
550				451, 483	481, 513	511, 543										
548	439, 471	469, 501	499, 531													
530	439, 471	469, 501	499, 531													

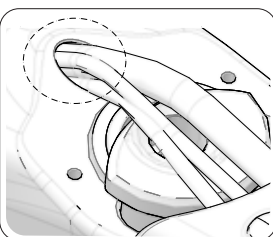
## Interne kabelgeleiding

Deze illustratie geeft een vereenvoudigd beeld van de kabelgeleiding in het stuur.

### **WAARSCHUWING**

NIET de bestaande openingen in het frame, het stuur, de stuurpen of andere onderdelen modificeren, uitsnijden, uitboren of vergroten. Montage van schakelsystemen (mechanisch of draden, connectors en bedieningselementen) moet zonder modificaties passen in de beschikbare ruimte.

For routing recommendation of specific electronic shift systems, please see our technical support page of our website: [www.cannondale.com](http://www.cannondale.com).



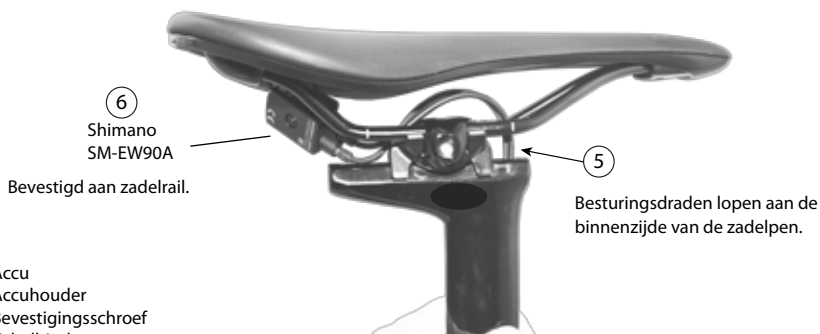
### **OPMERKING**

Zorg dat er voldoende ruimte zit bij de doorgang naar de stuurpen zodat de kabels en draden enigszins kunnen bewegen en niet gaan knikken.

De doorvoerrubbers in het omhulsel verminderen het schuren van kabels als ze door het frame worden gevoerd.

Voor mechanisch schakelen: bedieningskabels die aan de achterzijde uit de stuurverlengers komen, moeten door de afdekking in de bovenbuis worden geleid als de pluggen zijn verwijderd.

## Shimano Di2 - accu

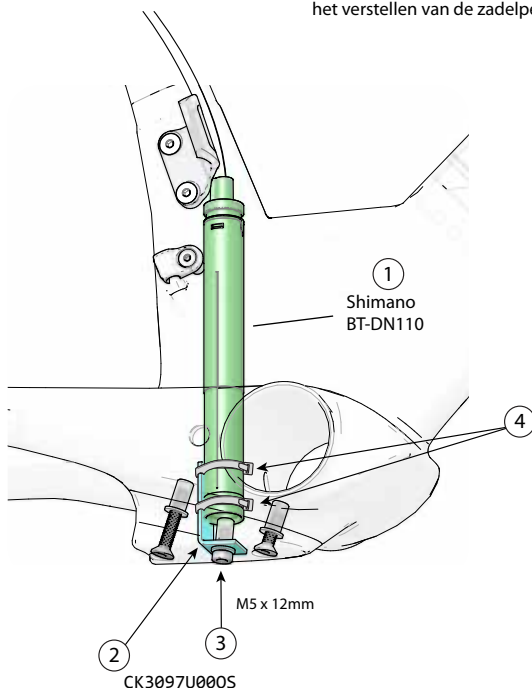


1. Accu
2. Accuhouder
3. Bevestigingsschroef
4. Kabelbinders
5. Besturingsdraad
6. Control Junction 3-poort

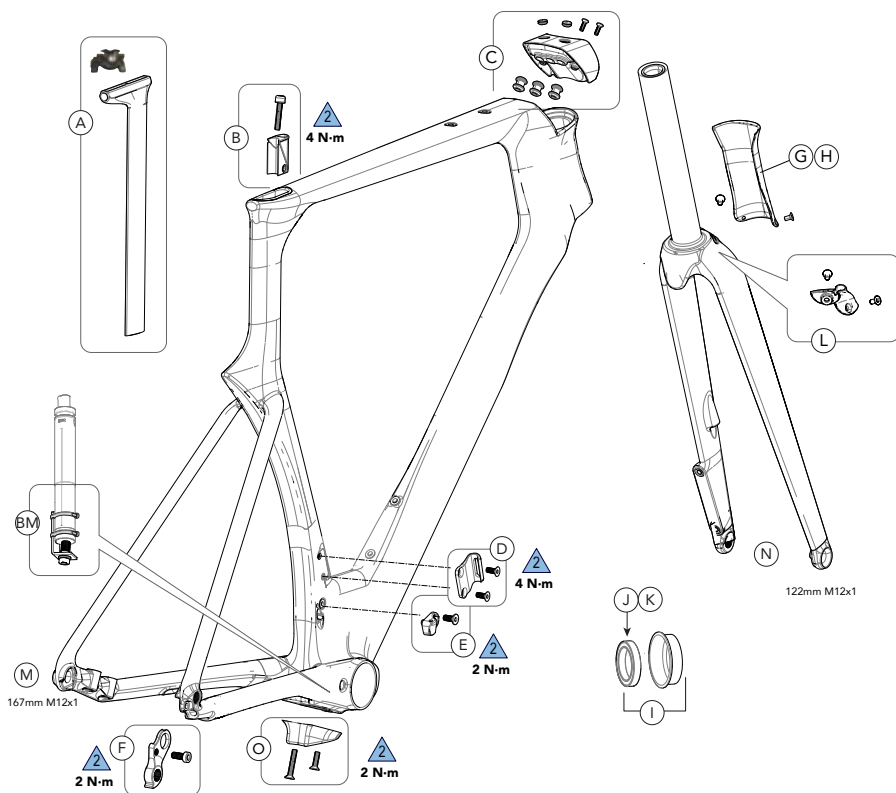
Zorg voor voldoende speling op de draden om ongewenst ontkoppelen te voorkomen bij het verstellen van de zadelpen.

De accu wordt eerst met kabelbinders vastgemaakt aan de accuhouder.

De accu en houder worden vervolgens vastgezet in de frame-afdekking



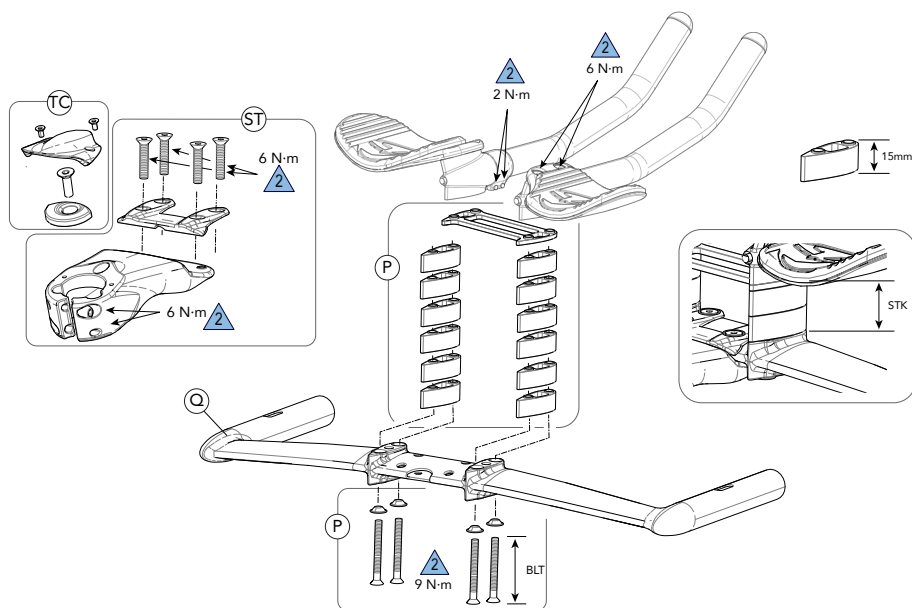
## Vervangende onderdelen - Frame/vork



ID	Part Number	Description
A	CK0037U000S	Superslice Seatpost
B	CK0077U000S	Superslice Seatpost Binder
C	CK3137U000S	Superslice Top Tube Cable Guide
D	CK3027U000S	Superslice Front Derailleur Mount
E	CK3087U000S	Superslice Front Derailleur Cable Stop
F	CK3057U000S	Derailleur Hanger TA ST SS 014
I	KP197/SRM	PF30 Bottom Bracket Cups & Bearings
J	K22037	BB30 Bearing Blue (QTY=24)
K	KB6180/	BB30 Bearing Blue (QTY=2)
L	K34059	SuperSlice Headtube Cap.
M	CK8027U000S	Rear Thru Axle Super Slice
N	CK8067U000S	Front Thru Axle Super Slice

ID	Part Number	Description
BM	CK3097U000S	Di2 Bracket (battery)
O	CK3097U000S	Superslice Bottom Bracket Cover
G	CK3127U1050	Superslice Headtube Shroud BLK 50
	CK3127U1052	Superslice Headtube Shroud BLK 52
	CK3127U1054	Superslice Headtube Shroud BLK 54
	CK3127U1056	Superslice Headtube Shroud BLK 56
	CK3127U1058	Superslice Headtube Shroud BLK 58
	CK3127U8050	Superslice Headtube Shroud REP 50
	CK3127U8052	Superslice Headtube Shroud REP 52
H	CK3127U8054	Superslice Headtube Shroud REP 54
	CK3127U8056	Superslice Headtube Shroud REP 56
	CK3127U8058	Superslice Headtube Shroud REP 58

## Vervangende onderdelen - Stuur/stuurpen

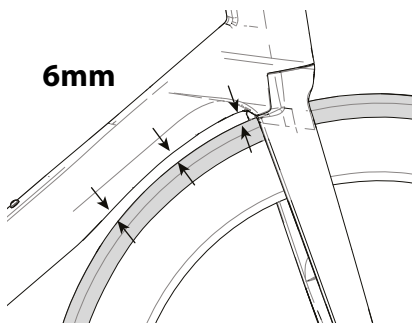


ID	Part Number	Description
TC	KP476/	Kit, Preload Cap, Super Slice
ST	CK0097U0020	Superslice Stem 120mm
	CK0097U0060	Superslice Stem 60mm
	CK0097U0090	Superslice Stem 90mm
P	CK0107U000S	Superslice Stack Spacers
Q	CK0117U000S	Superslice Base Bars - 380mm

## Ruimte tussen band en frame

### WAARSCHUWING

ZORG VOOR EEN MINIMUM TUSSENRUIMTE TUSSEN BAND EN FRAME.



Als de bandenvrijheid kleiner is dan het aangegeven minimum, kan de band tijdens het rijden het frame raken waardoor het wiel plotseling tot stilstand kan komen. De bestuurder kan van de fiets worden geworpen of de controle verliezen en ten val komen. Er kan ook schade aan het frame ontstaan door een aanlopende band. Dit valt niet onder de garantievoorwaarden.

#### De tussenruimte meten:

1. Pomp de band op tot de maximale luchtdruk die is aangegeven op de zijwand.
2. Meet de afstand tussen de band en het frame. Meet op meerdere punten waar de band het frame zou kunnen raken. Zie de pijlen in de afbeelding.
3. Als de tussenruimte kleiner is dan aanbevolen, is de band niet geschikt en mag niet worden gebruikt.

**ALS JE DEZE WAARSCHUWING NEGEERT, KUN JE DOOR EEN ONGEVAL ERNSTIG LETSEL OPLOPEN, VERLAMD RAKEN OF OVERLIJDEN.**



**WWW.CANNONDALE.COM**

© 2018 Cycling Sports Group

SuperSlice - Supplement gebruikershandleiding

134920 Rev. 1

**CANNONDALE USA**

Cycling Sports Group, Inc.  
1 Cannondale Way,  
Wilton CT, 06897, USA  
1-800-726-BIKE (2453)  
[www.cannondale.com](http://www.cannondale.com)

**CANNONDALE EUROPE**

Cycling Sports Group Europe, B.V.  
Hanzepoort 27, 7575 DB, Oldenzaal  
[www.cannondale.com/europe/contact](http://www.cannondale.com/europe/contact)

**CANNONDALE UK**

Cycling Sports Group  
Vantage Way, The Fulcrum,  
Poole, Dorset, BH12 4NU  
+44 (0)1202732288  
[sales@cyclingsportsgroup.co.uk](mailto:sales@cyclingsportsgroup.co.uk)



*CYCLING SPORTS GROUP*