



LEES DEZE HANDLEIDING ZORGVULDIG!  
Er staat belangrijke informatie in over veiligheid.  
Bewaar het boekje als naslagwerk.

# RIZE

## Supplement bij de handleiding 122174.PDF

### INHOUD

VEILIGHEIDSINFORMATIE .....	1	SPECIFICATIES FRAME .....	8
Over dit supplement .....	2	Gegevens frame .....	8
Belangrijke mededeling over composieten .....	3	Gegevens schokbrekers .....	8
Gebruiksdoel .....	3	Geometrie .....	8
Een frame opbouwen .....	4	Vervangende onderdelen .....	9
Fietsstandaards .....	4	Geïntegreerde balhoofdbuis .....	10
Extreme temperaturen .....	4	Framebescherming aanbrengen .....	10
Inspectie en botsingschade .....	5	BB30 Informatie .....	12
Overlakken and overspuiten .....	5	SWINGARM, KOPPELINGEN	
Bandenmaat .....	6	SCHOKBREKERS,	
Achterschokbrekers .....	6	STAANDE VORK .....	14
Maximale vorklengte .....	7	Aanhaalmomenten .....	14
		Vervangende onderdelen .....	14
		ONDERHOUD .....	16

Let op: de specificaties en informatie in deze handleiding kunnen veranderen als gevolg van productverbeteringen. Ga voor de laatste productinformatie naar <http://www.cannondale.com/tech/>.

## VEILIGHEIDSINFORMATIE

### Over dit supplement

De supplementen bij deze handleiding bieden belangrijke modelspecifieke informatie met betrekking tot veiligheid, onderhoud en techniek. Ze kunnen niet dienen ter vervanging van uw *Cannondale Handleiding voor de Eigenaar*.

Dit supplement kan slechts een van meerdere supplementen voor uw fiets zijn. Zorg dat u alle supplementen verkrijgt en leest.

Als u een handleiding of een supplement nodig hebt, of als u vragen hebt over uw fiets, neem dan direct contact op met uw Cannondale dealer, of bel ons via een van de telefoonnummers die u op de achterflap van deze handleiding vindt.

U kunt Adobe Acrobat PDF-versies van alle Cannondale handleidingen en supplementen downloaden van onze website: <http://www.cannondale.com/bikes/tech>.

- De handleiding is geen complete veiligheids- of onderhoudshandleiding voor uw fiets.
- Deze handleiding bevat geen montage-instructies voor uw fiets.
- Alle Cannondale fietsen moeten volledig gemonteerd en door een Cannondale dealer geïnspecteerd zijn voordat ze aan de eigenaar uitgeleverd worden.



### WAARSCHUWING

In dit supplement kunnen procedures worden beschreven die de algemene technische ervaring te boven gaan.

Er kunnen gespecialiseerde gereedschappen, vaardigheden en kennis vereist zijn. Onjuist uitgevoerde mechanische werkzaamheden kunnen het risico van ongevallen vergroten. Een fietsongeval brengt altijd het risico met zich mee van ernstig letsel, verlamming of overlijden. Om de risico's te minimaliseren bevelen wij eigenaren sterk aan mechanische werkzaamheden altijd te laten verrichten door een geautoriseerde Cannondale dealer.

### Belangrijke mededeling over composieten

Uw fiets is gemaakt van composieten die ook wel "koolstofvezel" worden genoemd.

Alle rijders moeten een fundamentele realiteit met betrekking tot composieten begrijpen. Composietmaterialen van koolstofvezel zijn sterk en licht, maar bij een botsing of overbelasting buigt koolstofvezel niet, maar breekt het.

Voor uw eigen veiligheid als gebruiker en eigenaar van de fiets moet u zich houden aan de juiste procedures voor groot en klein onderhoud en de controle van alle composietmaterialen van uw fiets (frame, vork, stuur, zadelpen etc.) Vraag uw Cannondale dealer om hulp.

Lees vooral ook DEEL II, hoofdstuk D. "Veiligheidsinspectie" in uw Cannondale Handleiding voor de Eigenaar VOORDAT u gaat rijden.

## Gebruiksdoel

Dit model fiets is bedoeld voor Gebruiksprofiel 4 (Mountainbikes). Het symbool voor Gebruiksprofiel 4 ziet u in figuur 2.



Afbeelding 2.

### GEBRUIKSPROFIEL 4

Fietsen met Gebruiksprofiel 4 zijn ontworpen voor Gebruiksprofiel 1, 2 en 3 plus ruwe technische gebieden, middelgrote obstakels en kleine sprongen.

Voor ruwe parcoursen en bergop rijden. Mountainbikes zijn: (1) zwaarder gebouwd dan cross-countryfietsen maar minder zwaar dan freeride-fietsen, (2) lichter en wendbaarder dan freeride-fietsen, (3) zwaarder en voorzien van een langere veerweg dan cross-countryfietsen, waardoor ze kunnen worden gebruikt in zwaarder terrein, over groter obstakels en voor middelgrote sprongen, (4) voorzien van een middellange veerweg en onderdelen die geschikt zijn voor middelzwaar gebruik, (5) vrij breed inzetbaar met diverse modellen voor zwaar of minder zwaar gebruik. Overleg met uw dealer over uw behoeften en deze modellen.

### NIET GESCHIKT VOOR

Hardcore freeriding, extreem downhillen, dirt jumping, slopestyle of zeer agressief of extreem rijden.

### COMPROMIS

Mountainbikes zijn steviger gebouwd dan cross-countryfietsen en bestemd voor gebruik in zwaarder terrein. Mountainbikes zijn zwaarder en rijden trager bergop dan cross-countryfietsen. Mountainbikes zijn lichter, wendbaarder en rijden sneller bergop dan freeride-fietsen. Mountainbikes zijn niet zo zwaar gebouwd als freeride-fietsen en dienen niet te worden gebruikt voor extreem rijden en zeer zware terreinsoorten.

### MAXIMALE GEWICHTSLIMIET

RIJDER lbs / kg	BAGAGE * lbs / kg	TOTAAL lbs / kg
300 / 136	5 / 2,3	305 / 138

\* Alleen zadeltas



### WAARSCHUWING

**HOUD REKENING MET HET  
GEBRUIKSDOEL VAN UW FIETS.  
VERKEERD GEBRUIK VAN UW FIETS IS  
GEVAARLIJK.**

De Gebruiksprofielen 1 - 5 vormen een algemene indicatie en worden nog altijd verder ontwikkeld. Overleg met uw Cannondale dealer over het voorgenomen gebruik van uw fiets.

Raadpleeg uw Cannondale Handleiding voor de Eigenaar voor meer informatie over het voorgenomen gebruik en de Gebruiksprofielen 1-5.

## Een frame opbouwen

Overleg voordat u een frame opbouwt met uw Cannondale dealer en de onderdelenfabrikanten en bespreek uw rijstijl, capaciteiten, gewicht en belangstelling en geduld voor onderhoud.

Verzekeer u ervan dat de gekozen onderdelen bij uw fiets passen en geschikt zijn voor uw gewicht en rijstijl.

In het algemeen kennen lichtere onderdelen een kortere levensduur. Bij het kiezen voor lichtgewichtonderdelen sluit u een compromis; u geeft de voorkeur aan betere prestaties en minder gewicht boven duurzaamheid. Kiest u lichtgewicht onderdelen, dan moet u deze vaker nakijken. Bent u een wat zwaardere rijder of heeft u een ruwe, nietsontziende, 'go for it'-rijstijl, koop dan zwaardere onderdelen.

Lees en volg de instructies en waarschuwingen van de onderdelenfabrikant op.

## Fietsstandaards

De klemmen van een gewone fietsstandaard kunnen genoeg kracht ontwikkelen om uw frame ernstig of zelfs onherstelbaar te beschadigen.

### LET OP

Plaats uw fiets nooit in een fietsstandaard door het frame vast te klemmen. Zet uw fiets in een standaard door de zadelpen uit te trekken en de klem rond de uitgetrokken zadelpen te bevestigen. Zet het zadel niet hoger dan het merkteken voor maximumhoogte op de zadelpen.

Aangezien een koolstof zadelpen ook kan worden beschadigd door de klem, dient de klem op de minimaal vereiste klemkracht te worden ingesteld.

Het is aan te bevelen dat u de huidige zadelpen verwijdert en een oude plaatst wanneer u een fietsstandaard gebruikt.

## Bescherm tegen Extreme temperaturen

- Bescherm uw koolstofvezelfiets tijdens opslag of transport tegen extreme temperaturen.
- Laat uw fiets voordat u erop gaat rijden afkoelen of opwarmen.
- Sla uw fiets niet op op plaatsen waar de temperatuur hoger kan worden dan 66,5°C. Laat uw fiets dus bijvoorbeeld niet in felle zon plat in een zwarte aanhanger liggen, of onder de achterruit van een hatchback auto.

## Inspectie en botsingsschade bij koolstofvezelframes



### WAARSCHUWING

#### NA EEN VAL OF BOTSING:

Inspecteer het frame zorgvuldig op beschadigingen (zie DEEL II, hoofdstuk D. Veiligheidsinspectie in uw Cannondale Handleiding voor de Eigenaar.)

Rij niet op uw fiets als u enig teken ziet van schade, zoals gebroken, gesplinterde of gedelamineerde koolstofvezel.

#### AL DE VOLGENDE ZAKEN KUNNEN WIJZEN OP DELAMINATIE OF SCHADE:

Het frame voelt vreemd of anders dan anders aan

Koolstof voelt zacht aan of heeft een andere vorm

Kraken of andere onverklaarbare geluiden

Zichtbare scheurtjes, een witte of melkachtige kleur in het koolstofvezelgedeelte

**Blijven rijden op een beschadigd frame maakt de kans op framebreuk groter. Een ongeluk met in het ergste geval de dood kan het gevolg zijn.**

## Overlakken of overspuiten

Gebruik geen lak over de bestaande afwerking; lak of spuit uw fiets niet over. De koolstofvezelcomposieten van het frame worden bijeengehouden door extreem sterk bindende stoffen. Maar de verbindingen kunnen worden aangetast of verzwakt door de chemicaliën in verfoplosmiddelen of overspuitmiddelen.



### WAARSCHUWING

Het overlakken, retoucheren of overspuiten van uw frame of vork kan ernstige schade veroorzaken, die tot een ongeval zou kunnen leiden. U kunt ernstig letsel oplopen, verlamd raken of zelfs overlijden.

Chemicaliën in overspuitmiddelen: Oplosmiddelen en afhaalmiddelen kunnen de chemische verbindingen die de composieten van uw frame bijeenhouden aantasten, verzwakken of vernietigen.

Gebruik van schuurmiddelen op, of het schuren van de frame-/vorkstructuur, de oorspronkelijke lak, stickers of coatings met mechanische methoden als zand-, kogel- of glasstralen of schaven kan leiden tot verwijdering of verzwakking van framemateriaal.

## Bandenmaat



### **WAARSCHUWING**

**HOUD U AAN DE "MAXIMALE BANDBREEDTE" VOOR UW FIETS ZOALS DIE IS AANGEGEVEN OP PAGINA MET SPECIFICATIES IN DEZE HANDLEIDING.**

Wanneer u de verkeerde bandenmaat gebruikt, kan dit er toe leiden dat de banden de vork of het frame raken tijdens het rijden. Wanneer dit gebeurt, kunt u de controle over de fiets verliezen of eraf vallen, aangezien een bewegende band snel tot stilstand kan komen wanneer deze de vork of het frame raakt.

Gebruik nooit de grote banden die langs de vork of het frame schuren of er tegenaan slaan, banden die te weinig vrije bewegingsruimte hebben of banden die de vork of het frame raken wanneer de vering geheel is ingedrukt of tijdens het rijden.

Zorg dat de banden die u kiest compatibel zijn met het vork- en frameontwerp van uw fiets. Houdt u zich daarnaast aan de aanbevelingen van de fabrikant met betrekking tot uw voorvork en de achterschokbrekers.

**Wanneer u banden voor uw fiets gaat uitzoeken, houdt u rekening met...**

...het feit dat de gemeten werkelijke maat van de band kan afwijken van de maat die is aangegeven op de band. Steeds wanneer u een nieuwe band oplegt, neemt u de tijd om de daadwerkelijke afstand tussen de draaiende band en alle onderdelen van het frame te controleren. De Amerikaanse 'Consumer Safety Protection Commission' (CSPC) heeft bepaald dat er ten minste 1,6 mm ruimte tussen de band en het frame of de vork moet zijn. Rekening houdend met laterale velgspeling en een velg met een slag betekent dit dat u moet kiezen voor een band die zelfs iets meer speling geeft dan de CSPC aanbeveelt.

**VRAAG UW CANNONDALE DEALER OM DE JUISTE BANDEN VOOR UW FIETS EN ONDERDELEN DIE U EROP HEBT LATEN ZETTEN!**

**NEGEREN VAN DEZE WAARSCHUWING VERGROOT DE KANS OP EEN ONGEVAL DAT KAN RESULTEREN IN ERNSTIG LETSEL, VERLAMMING OF OVERLIJDEN.**

## Achterschokbrekers

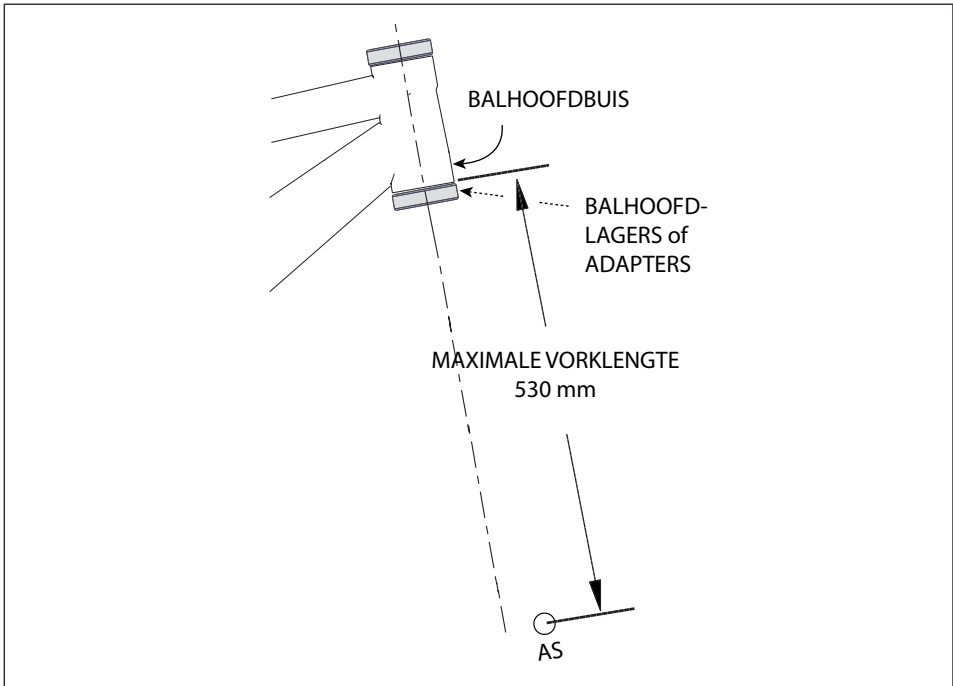


### **WAARSCHUWING**

**KIES ALLEEN COMPATIBELE SCHOKBREKERS EN VORKEN VOOR UW FIETS. BRENG GEEN WIJZIGINGEN AAN AAN UW FIETS OM EEN ANDERE TYPEN TE KUNNEN MONTEREN. LAAT UW SCHOKBREKER OF VORK INSTALLEREN DOOR EEN PROFESSIONELE FIETSENMAKER**

• Rijden met een verkeerde achterschokbreker kan beschadiging van het frame tot gevolg hebben. Het kan bovendien leiden tot ernstige ongelukken. Controleer of de totale veerweg, oog-tot-ooglengte en de uitslag van de achterschokbreker die u kiest voldoen aan de specificatie in deze handleiding.

• Let bij de keuze van afwijkende schokbrekers of vorken voor uw fiets op dat de schokbreker of vork die u kiest compatibel is met het ontwerp van uw fiets en de manier waarop u de fiets wilt gaan gebruiken.



## Maximale vorklengte (530 mm)

De maximale vorklengte is een belangrijke factor bij de bepaling van de veiligheid van het frame. Houdt u aan de maatvoering bij de installatie van onderdelen van balhoofd-lagers, balhoofd-lager-adapters, bij het installeren of bijstellen van een vork en bij uw keuze van een vervangende vork. In deze handleiding is de juiste maat ook te vinden in het gedeelte met specificaties.

HOE KUNT U DIT METEN: 1. Installeer balhoofd en vork. 2. Strek de vork uit en meet de afstand tussen de onderzijde van de balhoofdbuis tot het midden van de wielas. Meet nooit vanaf de onderzijde van de balhoofd-lagerbehuizing of de balhoofdbuisadapters. De meting MOET plaatsvinden vanaf de onderzijde van de balhoofdbuis!!



### WAARSCHUWING

**OVERSCHRIJD NOOIT DE MAXIMALE VORKLENGTE** Wanneer u de MAXIMALE VORKLENGTE overschrijdt, kan dit leiden tot een overbelasting van het frame waardoor het breekt tijdens het rijden.

**NEGEREN VAN DEZE WAARSCHUWING VERGROOT DE KANS OP EEN ONGEVAL DAT KAN RESULTEREN IN ERNSTIG LETSEL, VERLAMMING OF OVERLIJDEN.**

## SPECIFICATIES FRAME

GEGEVENS FRAME	
BREEDTE TRAPAS	68 mm, BB30
MAX. VORKLENGTE	530 mm
MAX. BANDBREEDTE	5,97 cm/26"
DIA. ZADELPEN	31,6 mm
DIA. VOORDERAILLEUR	34,9 mm
KETTING	50 mm
RUIMTE DROPOUT	135 mm
RUIMTE ACHTERSTE NAAF	135 mm
AS ACHTERSTE NAAF	QR
ACHTERSTE REMASSEMBLAGE	INTERNATIONALE STANDAARD
HEFBOOMWERKING	2,9-2,6

GEGEVENS SCHOKBREKERS	
UITSLAG	50 mm
OOG-TOT-OOG-INBOUWL.	200 mm
BREEDTE VOORSTE BUS	22,2 ± 0,05 mm
BREEDTE ONDERSTE BUS	22,2 ± 0,05 mm
DIA. BOUTGAT	8,1 ± 0,05 mm
SAG	25% 11-12 mm

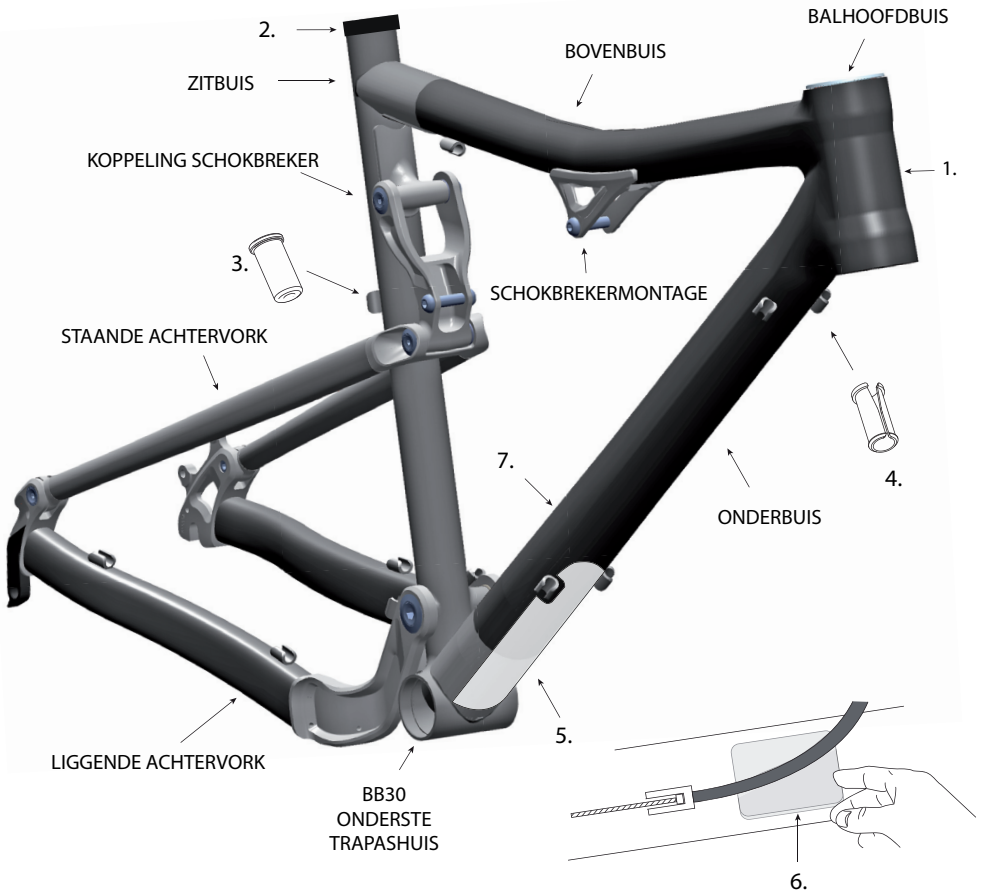
GEOMETRIE (cm/in)	SMALL	MEDIUM	LARGE	X-LARGE
LENGTE ZADELBUIS	43,2/17,0	45,7/18,0	48,3/19,0	50,8/20,0
HOEK ZADELBUIS	72,5 °	*	*	*
BOVENBUIS HORIZONTAAL	57,2/22,5	59,7/23,5	62,2/24,5	64,8/25,5
BOVENBUIS WERKELIJK	53,3/21,0	56,0/22,0	58,9/23,2	61,4/24,2
BOVENBUIS	75,6/29,8	77,4/30,5	77,8/30,6	77,2/30,4
HOEK BALHOOFDBUIS	68,5 °	*	*	*
WIELBASIS	107,7/42,4	110,5/43,5	113,2/44,6	115,9/45,6
LENGTE VOORZIJDEN TOT MIDDEN	65,2/25,7	68,0/26,8	70,7/27,8	73,4/28,9
LENGTE ACHTERVORK	42,5/16,7	*	*	*
VERVAL TRAPAS	0,0/0,0	*	*	*
HOOGTE TRAPAS	33,0/13,0	*	*	*
VORKSPRONG	4,5/1,8	*	*	*
NALOOP VORK	8,2/3,2	*	*	*
VEERWEG ACHTER	13,0/5,1	*	*	*

**INZAKKING ACHTERVERING**  
Pas de luchtdruk aan zodat een inzakking van 11-12 mm ontstaat.

11-12mm

VERVANGENDE ONDERDELEN FRAME		
NR	ORDERNR	BESCHRIJVING VAN SET
	KP069/	SET, SCHOK, FOX RP23, RIZE
	KP071/	SET, HWARE, SCHOKBREKER, RIZE




**VERVANGENDE ONDERDELEN FRAME**

NR	ORDERNR	BESCHRIJVING VAN SET
1.	KP002/	SET, BADGE, HEADSHOK
2.	QC843/BBQ	SET, SEATBINDER, MTN QR, 34,9, ZWRT
2.	QC842/BBQ	SET, SEATBINDER, MTN, 34,9, ZWRT
3. (2)	KF014/	SET, KABELSTOPINSERTS-2
4. (10)	KF086/	SET, GELEIDERS, HYDR.REM., 10PCS
5.	KP054/	SET, BESCH., SCUFFGUARD, ONDERBUIS
6.	KF103/	SET, BESCH., SCUFFGUARD-8PK
7.	KF012/	SET, RIVNUTS, TAS MET 5

Ga voor de laatste kitinformatie naar  
<http://www.cannondale.com/tech/>.

## Geïntegreerde balhoofdbuis

Beide modellen (carbon en legering) bevatten geïntegreerde Cannondale SI-lagerbehuizingen. In legeringsframes zijn de behuizingen in de balhoofdbuis uitgespaard. In koolstofvezelframes zijn de lagerbehuizingen vast in de balhoofdbuis aangebracht. Cannondale Headshok System Integration-lagers passen probleemloos in beide typen. Er is een adapterset (KP058/) voor 1 1/8" stuurbuizen en balhoofden beschikbaar voor beide frametypen.

### LET OP

1. Boor, slijp of schuur de lagerbehuizingen van de balhoofdbuis nooit uit.
2. Bedenk dat wanneer u lagers verwijdert uit vaste lagerbehuizingen, u extra moet opletten dat het gereedschap dat u gebruikt om de lager naar buiten te drukken NIET steunt op een gedeelte van de vaste behuizing.

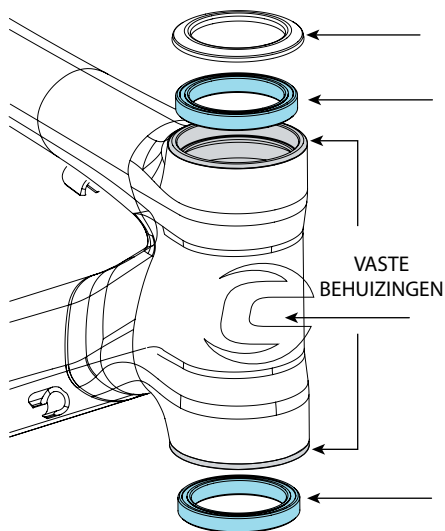
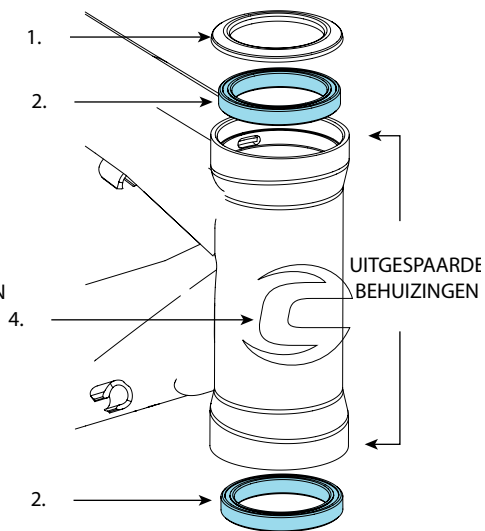
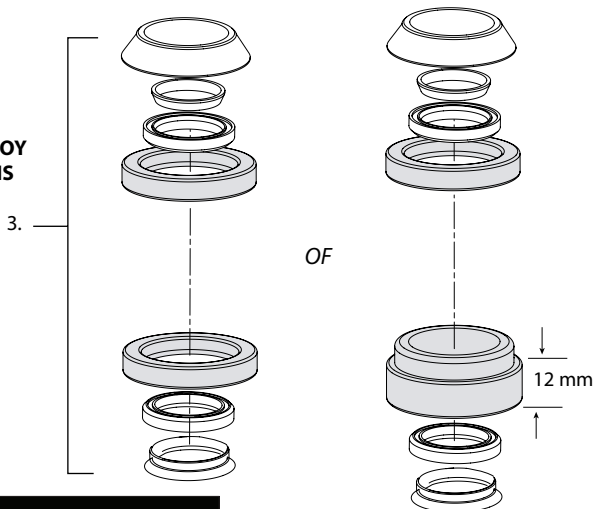
## Framebescherming aanbrengen

**Onderbuis** - Er wordt een doorzichtig, beschermend materiaal aangebracht op de carbonversie van deze fiets (zie NR 5 op vorige pagina). Het materiaal beschermt de onderbuis tegen beschadiging door kleine vuildeeltjes. Wanneer deze bescherming beschadigd is, neemt u contact op met uw Cannondale-dealer voor informatie over vervanging.

**Behuizing en kabels** - Uw fiets wordt geleverd met zelfklevende framebeschermers (zie NR 6 op vorige pagina). Dit zijn kleine stukjes beschermingsmateriaal die u op het frame plaatst waar kabel en behuizing langs elkaar wrijven als gevolg van de beweging. Na verloop van tijd kan het frame zelf zeer ernstig worden beschadigd door de wrijving van kabels.

**ATTENTIE!** *Schade die wordt veroorzaakt door de wrijving van kabels lang het frame valt niet onder de garantie. Bovendien is de zelfklevende bescherming geen oplossing voor verkeerd aangebrachte of gelegde kabels en lijnen. Als u merkt dat de bescherming erg snel slijt, raadpleegt u de Cannondale Dealer over de kabelroutes op uw fiets.*

**Swingarm** - Een doorzichtige, zelfklevende bescherming tegen het aanslaan van de ketting is aangebracht op de rechter achtervorkpoot van de swingarm (zie NR 18 op de pagina 15). Vervang deze bescherming wanneer deze beschadigd is.

**CARBON BALHOOFDBUIS****ALLOY BALHOOFDBUIS****1 1/8"  
ADAPTER  
CARBON OF ALLOY  
BALHOOFDBUIS****VERVANGENDE ONDERDELEN FRAME**

NR	ORDERNR	BESCHRIJVING VAN SET
1.	QSISEAL/	SET, AFDICHT., BOVENSTE LAGER, 58MM OD
2.	HD169/	SET, LAGERS, BALHOOFD- 2
3.	KP058/	SET, BALHOOFD, INT HEADSHOK TOT 1 1/8"
4.	KP002/	SET, BADGE, HEADSHOK

## SI BB30 Crankstel-compatibiliteit

Het BB-huis is compatibel met de BB30-standaard. Zie <http://www.bb30standard.com/>. Meer informatie over *crankstellen* van Cannondale Hollowgram SL vindt u op <http://www.cannondale.com/tech/>.

### Onderhoud lagers

De lagers van het huis (KB6180/) zijn van het dichte cartridge type en hoeven niet te worden gesmeerd. Controleer de toestand van de lagers (minimaal) jaarlijks en tevens elke keer dat het crankstel wordt gedemonteerd of onderhouden. De lagers zijn press-fit binnen het huis. Oude lagers mogen na verwijdering niet opnieuw worden gemonteerd. Vervang beide lagers tegelijkertijd.

Vervangende ringveren (QC616/) zijn verkrijgbaar voor het geval de ringveren beschadigd raken. De ringveren kunnen uit de BB-groef worden genomen door het uiteinde met de uitsparing met een dunne schroevendraaier op te wippen.

#### LET OP

**HET TRAPASHUIS MAG NOOIT WORDEN GEFREESD OF UITGEBOORD, OM WELKE REEDEN DAN OOK.**

Doet u dit toch, dan kan dit ernstige beschadigingen veroorzaken en mogelijk zelfs het frame onbruikbaar maken.

## Cannondale SI BB30-gereedschappen

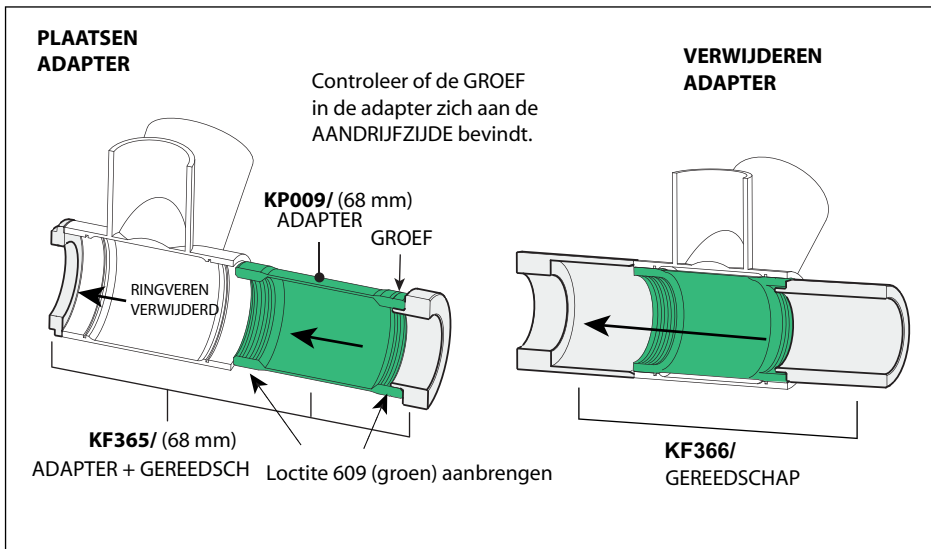
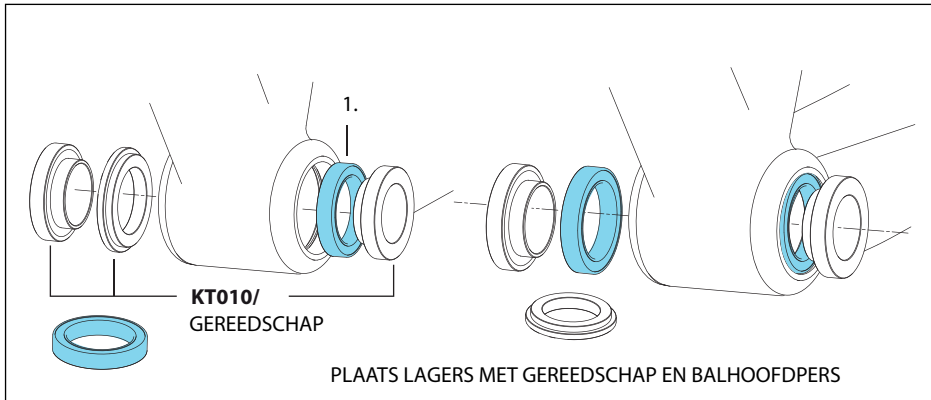
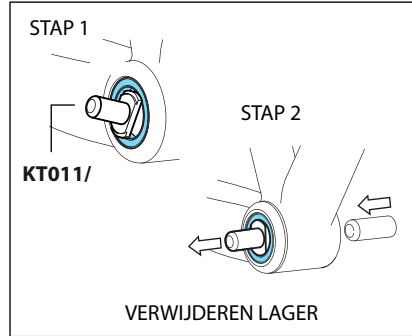
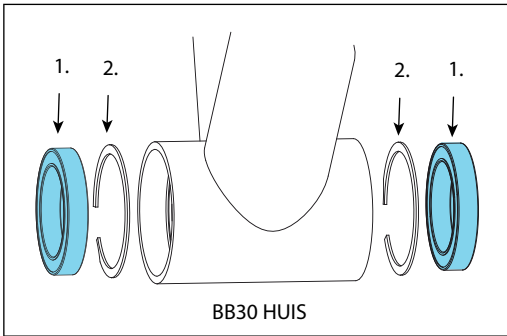
KT011/ dient voor het verwijderen van lagers. KT010/ is een set lagermontagegereedschappen voor gebruik met een standaard balhoofd pers. KT013/ een tweedelige gereedschapsset die nodig is voor het verwijderen van SI Hollowgram legerings-crankstellen. Zie voor informatie *SI Crankstellen-supplement bij de handleiding*. Zie <http://www.cannondale.com/tech/>.

## SI BB30-tot-68mm standaardadapter

De adapter (Cannondale set KF365/) maakt de crankstellen voor de BB30-trapas geschikt voor gebruik met 68 mm trapassen. De adapter is GEEN reparatieonderdeel en werkt uitsluitend bij onbeschadigde frames in goede conditie. Onjuiste montage of verwijdering kan schade veroorzaken en van toepassing zijnde garanties nietig maken.

#### VERVANGENDE ONDERDELEN FRAME

NR	ORDERNR	BESCHRIJVING VAN SET
1.	QC616/	Set, ringveer, BB-SI
2.	KB6180/	Set, lagers-BB-SI; bevat 2 lagers voor de trapaslager SKF#6806-2RS /SRI2 /90% vulling
2.	KP018/	SET, LAGER, BB-SI, KERAMISCH, 2PCS
	KT010/	MONTAGEGEREEDSCHAPPEN VOOR LAGERS
	KT011/	VERWIJDERINGSGEREEDSCHAP VOOR LAGERS
	KP009/	68 mm ADAPTER
	KF365/	ADAPTER MET INSTALLATIEGEREEDSCHAP
	KF366/	VERWIJDERINGSGEREEDSCHAP VOOR ADAPTER



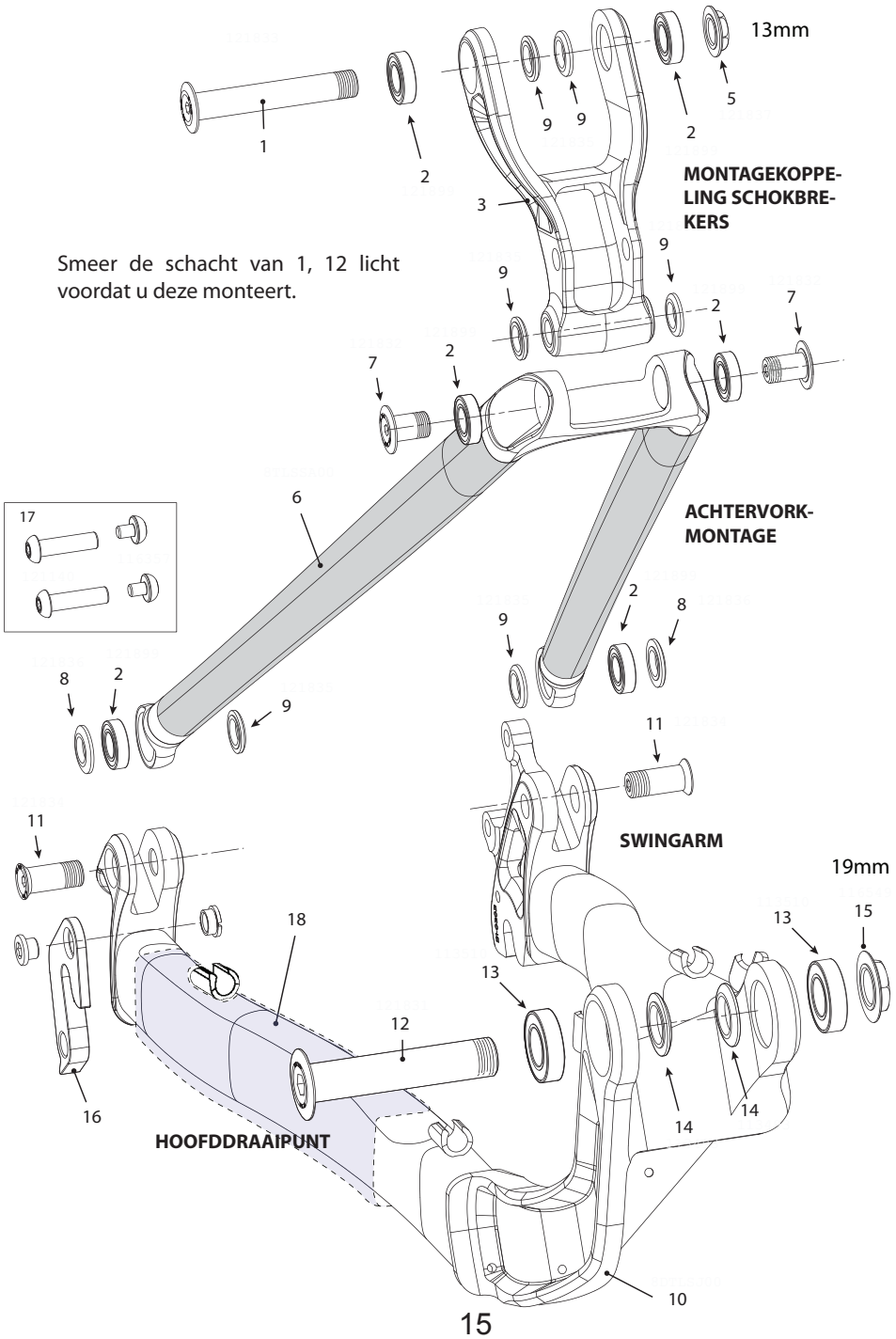
## Swingarm, koppelingen schokbrekers, staande vork

AANHAALMOMENTEN			
NR	Nm	InLbs	Loctite NR
1, 7, 11	5	44	242
12, 17	12	106	242
18	13	115	242
2			638

VERVANGENDE ONDERDELEN FRAME		
NR	ORDERNR	BESCHRIJVING VAN SET
	KP069/	SET, SCHOK, FOX RP23, RIZE
1, 5, 7(2), 8(2), 9(6), 11(2)	KP072/	SET, KOPPELING, HWARE, RIZE
13	KB61902/	SET, LAGER, 1 #6902-2RS(ID-15, OD-28, DIK-7)
12, 14(2), 15	KP070/	SET, DRAAIPUNT SWINGARM, RIZE
2(6)	KP073/	SET, LAGER, 6 #6800-2RS(ID-10, OD-19, DIK-5)
4	KP074/	SET, LOCTITE 638, 10 ML
3, 2(2)	KP075/	SET, KOPPELING, RIZE --LOCTITE 638 NODIG
6, 2(4)	KP076/RED/BLK	SET, ZITBUIS, RIZE, ROOD/ZWRT --LOCTITE 638 NODIG
6, 2(4)	KP076/WHT/BLU	SET, ZITBUIS, RIZE, WIT/BLAUW --LOCTITE 638 NODIG
6, 2(4)	KP076/WHT/RED	SET, ZITBUIS, RIZE, WIT/SLV --LOCTITE 638 NODIG
6, 2(4)	KP076/WHT/SLV	SET, ZITBUIS, RIZE, WIT/SLV --LOCTITE 638 NODIG
16	KF051/	SET, DER.HANGER:EENZIJDIG 2
18	KP077/	SET, ACHTERVORKBESCH.-RIZE

NR	BESCHRIJVING
1	DRAAIAS-ZADELBUIS
2	LAGER
3	KOPPELING
4	LOCTITE 638
5	DRAAIMOER-BOVENBUIS
6	STAANDE ACHTERVORK
7	DRAAIPUNTBOUT
8	BESCHERMKAP-LG
9	BESCHERMKAP-SM
10	SWINGARM
11	DRAAIPUNTBOUT
12	HOOFDDRAAIAS
13	LAGER
14	HOOFDBESCHERMKAP
15	HOOFDDRAAIMOER
16	DERAILLEUR HGR
17	SHOKBREKERBOUTEN
18	BESCHERMER VAN LIG-GENDE ACHTERVORK

Smeer de schacht van 1, 12 licht voordat u deze monteert.



## ONDERHOUD

In de volgende tabel vindt u alleen aanvullende onderdelen voor onderhoud. Zie uw Cannondale Handleiding voor de Eigenaar voor meer informatie over het basisonderhoud van uw fiets. Raadpleeg uw Cannondale Dealer voor een compleet onderhoudsprogramma dat aansluit bij uw rijstijl, onderdelen en gebruiksomstandigheden. Houdt u aan de aanbevelingen voor onderhoud van de fabrikanten van verschillende onderdelen van uw fiets die niet door Cannondale werden geproduceerd.

WAT MOET U DOEN	HOE VAAK
CONTROLLEREN OP KABELWRIJVING, BESCHERMING INSTALLEREN	NA EERSTE RIT
FRAME-INSPECTIE - Reinig en voer een zichtinspectie uit van het geheel van het frame/swingarm/koppelingen om eventuele barsten of beschadigingen te vinden. Zie "Veiligheidsinspectie" in uw <i>Cannondale Handleiding voor de Eigenaar</i> .	VOOR EN NA ELKE RIT
CONTROLEER HET AANHAALMOMENT- Controleer of alles goed vastzit op uw fiets en besteed bijzondere aandacht aan de lijst met aanhaalmomenten in deze handleiding. Zie tabel op pagina 11.	VOOR ELKE RIT
DEMONTEER, REINIG, INSPECTEER, SMEER, VERVANG VERSLETEN OF BESCHADIGDE ONDERDELEN IN DE VOLGENDE GEDEELTEN: <ul style="list-style-type: none"> <li>• MONTAGEKOPPELING</li> <li>• HOOFDDRAAIPUNT</li> <li>SCHOKBREKERS</li> <li>• ACHTERVORKMONTAGE</li> </ul>	ONDER NATTE, MODDERIGE, ZANDERIGE OMSTANDIGHEDEN ELKE 25 UUR. ONDER DROGE OMSTANDIGHEDEN ELKE 50 UUR.
VORK EN SCHOKBREKER - Raadpleeg de gebruikershandleiding van de fabrikant voor de juiste onderhoudsprocedure van uw vork of achterschokbreker.	

### WAARSCHUWING

**ELK DEEL VAN EEN SLECHT ONDERHOUDEN FIETS KAN EEN BREUK OF EEN STORING VEROORZAKEN DIE TOT EEN ERNSTIG ONGELUK KAN LEIDEN WAARBIJ U KUNT OMKOMEN OF ERNSTIG GEWOND OF ZELFS VERLAMD KUNT RAKEN.**

Vraag uw Cannondale Dealer samen met u een compleet onderhoudsprogramma op te stellen dat ook een lijst bevat met onderdelen die u ZELF regelmatig controleert. Regelmatige controles zijn nodig om de problemen op te sporen die kunnen leiden tot een ongeluk.