

Tesoro Neo X Speed

Supplement gebruikershandleiding

 **WARNING**

**LEES DIT SUPPLEMENT EN JE CANNONDALE
GEBRUIKERSHANDLEIDING**

Beide documenten bevatten belangrijke veiligheidsinformatie. Bewaar deze documentatie voor toekomstige naslag.

Veiligheidswaarschuwingen

In dit supplement wordt bepaalde belangrijke informatie op de volgende manier gepresenteerd:



WARNING

Betekent een gevaarlijke situatie die kan leiden tot zwaar letsel of overlijden indien de waarschuwing wordt genegeerd.

OPMERKING

Betekent dat speciale voorzorgsmaatregelen moeten worden genomen om schade te voorkomen.

De volgende symbolen worden gebruikt in deze handleiding:

Symbol	Naam	Omschrijving
	NGLI-2 synthetisch smeervet	NGLI-2 synthetisch smeervet aanbrengen.
	Verwijderbaar schroefdraadborgmiddel, gemiddelde sterkte	Loctite® 242 (blauw) of een gelijkwaardig borgmiddel aanbrengen.

Cannondale supplementen

Deze handleiding is een supplement bij je Cannondale gebruikershandleiding.

Dit supplement bevat aanvullende en belangrijke modelspecifieke veiligheidsinformatie plus onderhoudstips en technische informatie. Er kunnen meerdere belangrijke aanvullende handleidingen en supplementen voor jouw fiets beschikbaar zijn. Zorg dat je ze allemaal in bezit krijgt en doorleest.

Neem contact op met je geautoriseerde Cannondale-dealer als je een handleiding of supplement nodig hebt of als je een vraag hebt over je fiets. Je kunt ook contact met ons opnemen via de landelijke/regionale/plaatselijke informatiepunten.

Je kunt Adobe Acrobat PDF-versies van elke handleiding/supplement downloaden van onze website: <http://www.cannondale.com>.

Contactinformatie

CSG Europe (Woudenberg)

Cycling Sports Group Europe B.V.

Geeresteinselaan 57

3931JB Woudenberg

The Netherlands

Internationale distributeurs

Bekijk onze website om de juiste Cannondale-dealer in jouw regio te vinden.

INHOUDSOPGAVE

Identificatie van onderdelen	4
Veiligheidsinformatie.....	5-10
Sleutel.....	11
Technische informatie	12-23
Vervangingsonderdelen.....	24-27
E-bike onderhoud	28-30
Notities.....	31-32

Je Cannondale-dealer

Om ervoor te zorgen dat je fiets op de juiste manier service en onderhoud krijgt, en dat de betreffende garanties worden gewaarborgd, is het verstandig om alle service- en onderhoudswerk via je geautoriseerde Cannondale-dealer te laten verlopen.

OPMERKING

Ongeautoriseerde service en onderhoud of vervangende imitatie-onderdelen kunnen leiden tot schade en het vervallen van de garantie.

Aandrijfsysteem

WARNING

INSTRUCTIES VAN DE FABRIKANT - Naast dit supplement moet je ook de instructies van de fabrikanten van de diverse componenten van het aandrijfsysteem lezen en opvolgen.

Aandrijfeenheid **Accu**

**Display/controle-
eenheid lader**

De instructies van de fabrikant bevatten belangrijke informatie over bediening, service en onderhoud.

IDENTIFICATIE VAN ONDERDELEN

Onderdelen van je e-bike



Identificatie van onderdelen

- | | | | |
|--------------------|---|--------------------|---|
| 1. Boordcomputer | 7. Claxon | 11. Zadel | 17. Snelheidssensor |
| 2. Aandrijfeenheid | 8. Achterlicht (met kentekenplaatverlichting) | 12. Zadelpen | 18. VIN - Voertuig Identificatie Nummer |
| 3. Accu | 9. Kentekenhouder | 13. Zadelpenklem | 19. Stuurpen |
| 4. Laadpoort | 10. Achterdrager | 14. Fietsstandaard | |
| 5. Sleutel | | 15. Cassette | |
| 6. Koplamp | | 16. Serienummer | |

Uiterlijk van de fiets kan verschillen.

SPEED PEDELECS - Fietsen die een ondersteuningssnelheid hebben van meer dan 25 km/u, worden in Europa geclassificeerd als Speed pedelecs. Speed pedelecs zijn wettelijk gezien bromfietsen met de classificatie-aanduiding L1e-B. Voor het gebruik van deze fietsen is een goedgekeurde valhelm, een bromfietsrijbewijs en een kenteken vereist.

Noteer hier je VIN:

VEILIGHEIDSINFORMATIE

Gebruiksdoel



Het gebruiksdoel van alle modellen is ASTM GEBRUIKSKLASSE 2, Algemeen gebruik.

Wat is een e-bike?

Elektrische fietsen, ook wel bekend als 'e-bikes', zijn fietsen die zijn uitgerust met een elektrisch trapondersteuningssysteem.

E-bikes hebben ook componenten die overeenkomen met standaard fietsen zonder ondersteuning.

Wat is een aandrijfsysteem?

Het ondersteuningssysteem bestaat uit een aandrijfleenheid, een accu, een besturingscomputer en diverse elektronische componenten (bedrading, sensoren en schakelaars). Er zijn verschillende soorten aandrijfsystemen voor verschillende gebruiksmogelijkheden en typen fietsen. Evenzo zijn er diverse fabrikanten voor aandrijfsystemen (Shimano, Bosch, Bafang, Yamaha, enz.).

Hoe werkt een aandrijfsysteem?

Het is belangrijk om te weten dat wanneer het ondersteuningssysteem is ingeschakeld, het aandrijfsysteem alleen vermogen levert als je trapt.

De hoeveelheid ondersteuning die de aandrijfleenheid levert is afhankelijk van hoeveel pedaalkracht je uitoefent en van de ondersteuningsmodus die je hebt ingeschakeld via de controle-eenheid op het stuur. Op het moment dat je stopt met trappen, wordt de ondersteunende aandrijving gestopt.

Bij alle ondersteuningsniveaus/modi wordt het vermogen van het aandrijfsysteem geleidelijk minder progressief en stopt op het moment dat de fiets de maximaal toegestane snelheid heeft bereikt. De aandrijfleenheid pakt opnieuw op als de snelheid onder de maximum toegestane snelheid komt zolang de pedalen worden rondgedraaid.

Als het aandrijfsysteem is uitgeschakeld, kun je trappen zoals op een normale fiets. Het aandrijfsysteem zal dan niet ondersteunen.

WARNING

Zorg dat je begrijpt hoe je fiets en het aandrijfsysteem werkt en wat het gebruiksdoel van beide is. Je fiets op de verkeerde manier gebruiken is gevaarlijk.

Raadpleeg de Cannondale gebruikershandleiding voor meer informatie over het gebruiksdoel van je fiets en de rijomstandigheden in de ASTM-gebruiksklassen 1 t/m 5.

Onderhoud

WARNING

Dit supplement kan procedures bevatten die meer vergen dan algemene technische kennis en vaardigheden.

Mogelijk zijn speciale gereedschappen, vaardigheden en kennis vereist. Onjuist uitgevoerde technische werkzaamheden verhogen de kans op ongevallen. Fietsongevallen kunnen ernstig letsel, verlamming of de dood tot gevolg hebben.

Om de risico's zo veel mogelijk te beperken, raden wij fietseigenaren aan technische werkzaamheden altijd te laten uitvoeren door een geautoriseerde Cannondale-dealer.

Wetgeving/voorschriften

WARNING

JE MOET VOLDOEN AAN ALLE PLAATSELIJKE OF LANDELIJKE WET- EN REGELGEVING

- Het is jouw verantwoordelijkheid om de ter plaatse geldende wet- en regelgeving te kennen en na te leven. Het voldoen aan ter plaatse geldende wetgeving is noodzakelijk voor de veiligheid van de rijder en andere weggebruikers.

Dit zijn enkele belangrijke specificaties die verband houden met het voldoen aan plaatselijke wetgeving:

SPEED PEDELECS - Fietsen die een ondersteuningssnelheid hebben van meer dan 25 km/u, worden in Europa geclassificeerd als Speed pedelecs. Speed pedelecs zijn wettelijk gezien bromfietsen met de classificatie-aanduiding L1e-B. Voor het gebruik van deze fietsen is een goedgekeurde valhelm, een bromfietsrijbewijs en een verzekeringsplaatje vereist.

Deze fiets is een speed pedelec en is goedgekeurd met de origineel gemonteerde onderdelen. Het verwijderen of vervangen van onderdelen door niet-originele vervangingsonderdelen mag alleen met toestemming van de plaatselijke wetgevende autoriteiten om de typegoedkeuring niet in gevaar te brengen. De volgende componenten vereisen een goedkeuring bij vervanging:

- Frame
- Vork
- Aandrijfeenheid
- Accu
- Velgen
- Banden
- Remsysteem
- Koplamp
- Achterlicht
- Kentekenplaathouder
- Pedalen
- Fietsstandaard
- Stuurpen
- Stuur
- Zadelpen

MINIMUM LEEFTIJD VOOR DE BESTUURDER - Volg de nationale, regionale of plaatselijke wetgeving met betrekking tot de minimum leeftijd voor het besturen van een e-bike.

Vraag meer informatie aan je plaatselijke Cannondale-dealer over de gebruiksmogelijkheden van elektrisch ondersteunde fietsen in jouw regio.

Achterdrager

WARNING

Belast de achterdrager niet te zwaar. Zorg dat eventuele lading stevig is vastgezet. Bekijk het maximale draaggewicht van de achterdrager. Zie de paragraaf 'Specificaties' in dit supplement. Onjuiste montage van de drager, het aanpassen van de fiets om een drager te monteren of het te zwaar belasten van de drager kan leiden tot gevaarlijke rijomstandigheden.

Bediening

WARNING

Drag altijd een goedgekeurde fietshelm en zoveel mogelijk beschermende uitrusting (bijvoorbeeld handschoenen, beschermers en fietsschoenen).

Belang van oefenen & rijtraining - Voordat je op deze fiets gaat rijden, is het aan te bevelen om te gaan oefenen op een veilig en afgesloten terrein. Neem de tijd om het bedieningsmechanisme goed onder controle te krijgen en te wennen aan de prestaties. Oefen met de besturing en doe zoveel mogelijk ervaring op om gevaren tijdens het rijden te kunnen vermijden.

Nooit met 'losse handen' rijden - Hou je handen aan het stuur tijdens het fietsen. Het stuur loslaten tijdens het rijden betekent dat je de controle kunt verliezen en kunt vallen.

Het ondersteuningsniveau aanpassen tijdens het fietsen: Door het ondersteuningsniveau aan te passen tijdens het rijden, zal de acceleratie van de fiets toe- of afnemen. Wees voorbereid op deze verandering in snelheid en reageer op de juiste manier, afhankelijk van de rijomstandigheden (zoals gladde trails, krappe bochten of onstabiele en ongelijke ondergrond). Zet het ondersteuningsniveau op 'eco' (minste ondersteuning) of 'off' voordat je een technische trail afdaat (bijvoorbeeld krappe haarspeldbochten in de afdaling).

Als de fiets niet gebruikt wordt: Schakel de aandrijving uit om ongewenst gebruik te voorkomen.

Rij nooit op de e-bike zonder accu. Zorg dat de accu volledig is opgeladen vóór elke rit zodat je voldoende stroom hebt voor de aandrijving en de verlichting.

Geen verlichting of reflectoren verwijderen. Ga niet op de fiets rijden als de verlichting niet werkt.

Laat kinderen niet op de fiets rijden en zorg dat ze niet in contact kunnen komen met de e-bike of onderdelen daarvan.

Het aandrijfsysteem pas inschakelen als je op de fiets zit en klaar bent om te gaan fietsen.

Per ongeluk inschakelen: Altijd de accu loskoppelen van de fiets tijdens onderhoud. Als je de fiets per auto of vliegtuig vervoert, volg dan de ter plaatse geldende regelgeving omtrent het vervoer van een fiets met een accu. Het onvoorzien inschakelen van het aandrijfsysteem kan zwaar letsel tot gevolg hebben.

(vervolg op volgende pagina)

Vervolg van vorige pagina...

Systeembediening met bedrading: Als de boordcomputer uit de houder wordt gehaald of de kabels worden losgekoppeld of beschadigd raken, zal het aandrijfsysteem automatisch uitschakelen. Als dit gebeurt moet je stoppen met fietsen, het aandrijfsysteem uitschakelen, de computer opnieuw in de houder plaatsen en het systeem weer inschakelen om verder te kunnen rijden.

Draadloze systeembediening: Bij draadloze systeembediening vindt de bediening van het systeem plaats door middel van radiosignalen, zonder fysieke koppeling aan een bedieningsapparaat. Dat betekent dat het AAN/UITSCHAKELEN wordt geregeld via software. Volg de instructies van de fabrikant voor informatie over het voorkomen van ongewenst inschakelen of herstarten van het aandrijfsysteem in het geval het aandrijfsysteem een fout heeft gesignaleerd.

Je verzekeringspolis - Je verzekeringspolissen (bijv. aansprakelijkheid, ongevallenverzekering) dekken mogelijk niet de ongevallen of schade die ontstaat door het gebruik van deze fiets. Om te bepalen welke zaken worden gedekt, moet je contact opnemen met je verzekeringsmaatschappij. Controleer bovendien of je speed pedelec (snelle e-bike) is verzekerd en geregistreerd overeenkomstig de wetgeving in jouw land.

Rij verstandig en rij veilig in de buurt van anderen - De toepassing van elektrische motorondersteuning betekent dat rijders hoge snelheden kunnen bereiken. Sneller rijden verhoogt het risico op zware ongevallen.

Let goed op overige voertuigen, fietsers, wandelaars en dieren als je fietst. Zorg dat je de fiets onder controle houdt en met een veilige snelheid rijdt. Anderen letten misschien niet op jouw aanwezigheid. Het is jouw verantwoordelijkheid om te anticiperen en reageren om ongevallen te voorkomen.

E-bikes zijn zwaarder dan gewone fietsen - Parkeer de fiets altijd in een geschikte en veilige ruimte waar kinderen, auto's of huisdieren niet in contact kunnen komen met de fiets. Parkeer de fiets zodanig dat hij niet kan omvallen en mogelijk letsel kan veroorzaken.

Rij niet door het water en geen onderdelen van de fiets onderdompelen. Als je door het water rijdt, kun je de controle over de fiets verliezen of het aandrijfsysteem kan onklaar of beschadigd raken.

Als je deze waarschuwing negeert, kun je door een ongeval ernstig letsel oplopen, verlamd raken of overlijden.

Accu's en laders

WARNING

VERVANGING - Gebruik alleen het accupakket en de lader die zijn vermeld in de paragraaf Specificaties in dit supplement Gebruik geen andere accu's of laders. Gebruik de lader niet om andere accu's te laden.

VOORKOM SCHADE - Laat de accu of lader niet vallen. De accu of lader niet openen, uit elkaar halen of modificeren. Er zitten geen onderhoudsgevoelige onderdelen in deze componenten.

Zet de accu niet in direct zonlicht. Warmte kan de accu beschadigen.

De accu niet in contact brengen met paperclips, munten, sleutels, spijkers, schroeven of andere kleine metalen items om te voorkomen dat de blootliggende contactpunten kortsluiting maken. Kortsluiting van de accu kan leiden tot brandwonden, vuur of een explosie.

OPSLAG & TRANSPORT - Als hij niet wordt gebruikt in de fiets, is het transport van de accu onderworpen aan regelgeving met betrekking tot gevaarlijke materialen. Er kunnen speciale vereisten voor verpakking en labeling van toepassing zijn. Neem contact op met plaatselijke autoriteiten over deze specifieke vereisten. Nooit een beschadigde accu vervoeren. Isoleer de accucontactpunten voordat de accu wordt ingepakt. Verpak de accu in een speciale transportcontainer om schade te voorkomen. De accu moet worden verwijderd voor een vliegreis en kan onderworpen zijn aan specifieke afhandeling door de vliegmaatschappij.

OPLADEN - Neem de accu mee naar binnen en zorg dat hij op kamertemperatuur is voordat je gaat laden. Zorg dat de lader en de wandcontactdoos dezelfde voltage hebben.

Zet zowel de lader als de accu binnen in een schone, droge ruimte met een goede ventilatie. Zorg dat er zich geen brandbare stoffen in dezelfde ruimte bevinden om brand te voorkomen als gevolg van vonken of oververhitting. Zorg dat de ventilatieopeningen op de lader niet zijn afgedekt. De accu of de lader nooit afdekken.

Haal de lader los van de accu als deze volledig is volgeladen. Laat een volledig opgeladen accu niet aan de lader liggen. Haal de stekker uit het wandcontact als de lader niet in gebruik is.

Voor onderhoud aan accu en lader wordt verwezen naar de instructies van de betreffende fabrikant.

VERWIJDEREN - De accu en lader bevatten mogelijk schadelijke materialen en moeten worden afgevoerd in overeenstemming met nationale of plaatselijke regelgeving. De accu/ lader niet verbranden, niet in het water gooien of bij het reguliere huisvuil weggooien. Breng ze naar het afvalperron of naar een recyclingbedrijf.

HET NEGEREN VAN DEZE WAARSCHUWINGEN KAN LEIDEN TOT ELEKTRICITEITSBRANDEN, EXPLOSIES, ZWARE BRANDWONDEN OF ELEKTROCUTIE.

Geen modificaties

WARNING

DE FIETS/HET AANDRIJFSYSTEEM OP GEEN ENKELE WIJZE EN OM GEEN ENKELE REDEN MODIFICEREN.

Modificaties kunnen leiden tot aanzienlijke schade, onjuiste of gevaarlijke gebruiksomstandigheden of het overtreden van wetgeving.

Dealers en eigenaren mogen **OP GEEN ENKELE WIJZE** de originele componenten van de fiets of het aandrijfsysteem aanpassen, wijzigen of modificeren (bijvoorbeeld de gemonteerde versnellingsverhoudingen aanpassen door montage van andere kettingbladen/cassettes).

Pogingen om de snelheid te "verhogen" of te "hot-rodden" zijn gevaarlijk voor de rijder. Gebruik alleen de voorgeschreven service- en vervangingsonderdelen van Cannondale en/of de fabrikant van de aandrijf-eenheid.

Trailers of kinderzitjes

WARNING

BEVESTIG GEEN TRAILER OF KINDERZITJE AAN DEZE FIETS.

Het bevestigen van een trailer of kinderzitje aan deze fiets kan leiden tot een zwaar ongeval met mogelijk zwaar letsel of kans op overlijden.

Woon-werkverkeer

WARNING

UITRUSTING - Elke fiets, inclusief een e-bike, moet zijn voorzien van de juiste uitrusting voor woon-werkverkeer, inclusief wettelijk vereiste verlichting en eventuele registraties. Vraag je geautoriseerde Cannondale-dealer of woon-werkverkeer binnen het gebruiksdoel van je fiets valt en of de fiets voldoende is uitgerust voor gebruik als forenzenfiets.

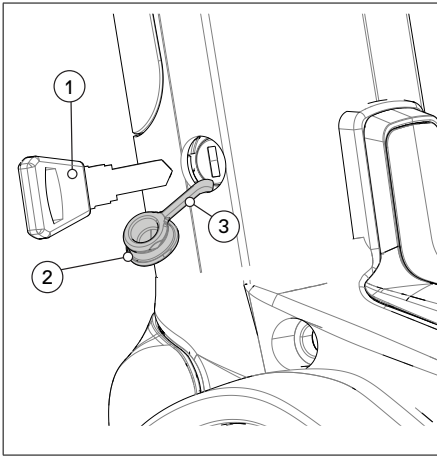
GEVAREN - Het rijden met een e-bike als vervoermiddel voor woon-werkverkeer is niet minder gevaarlijk dan een gewone fiets of een auto. E-bikes zijn zeker niet ontworpen om je te beschermen bij een ongeval. Ga er niet vanuit dat de fiets of de prestatiemogelijkheden je zullen beschermen of zullen voorkomen dat je bij een zwaar ongeval betrokken raakt.

NACHTRITTEN - In het donker rijden op een e-bike of een gewone fiets is gevaarlijk.

Lees de paragraaf "Rijden in het donker" in je Cannondale gebruikershandleiding voor meer informatie over de vele gevaren van het rijden in het donker.

Je moet zeer voorzichtig en uiterst oplettend rijden om het risico van zwaar letsel of overlijden te verminderen.

SLEUTEL



Let op:

Na een groot aantal ritten en wasbeurten kan het accuslot droog worden en lastiger te openen/sluiten. Om een goede werking te behouden, kun je op het moment dat je de ketting smeert, een paar druppels kettingolie op de sleutel smeren, de sleutel in het slot steken en het slot een aantal keren omdraaien. Daarna de sleutel eruit halen en schoonvegen.

Noteer hier het serienummer van JOUW sleutel:

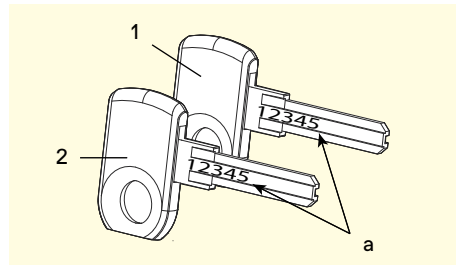
Gebruik van de sleutel

De sleutel (1) wordt gebruikt om de interne accu te beveiligen tegen diefstal. Zie ook "Powertube accu."

Om bij het sleutelgat te komen, haal je het verzonken afdekkapje (1) met je vinger uit de opening in het frame.

Noteer het serienummer van de sleutel voor toekomstig gebruik of bij vervanging van de sleutel.

Als de sleutels worden verloren of gestolen, of als je extra reservesleutels wilt hebben, neem dan contact op met de sleutfabrikant die genoemd is in de paragraaf "Specificaties" elders in deze handleiding.



1. Hoofdsleutel
 2. Reservesleutel
- a. Serienummer

OPMERKING

Nooit gaan rijden met de sleutel in het accuslot.

De sleutel na gebruik altijd verwijderen uit het slot. De sleutels kunnen worden gestolen of per ongeluk afbreken in het slot. Bewaar de sleutels op een veilige plek.

TECHNICAL INFORMATION

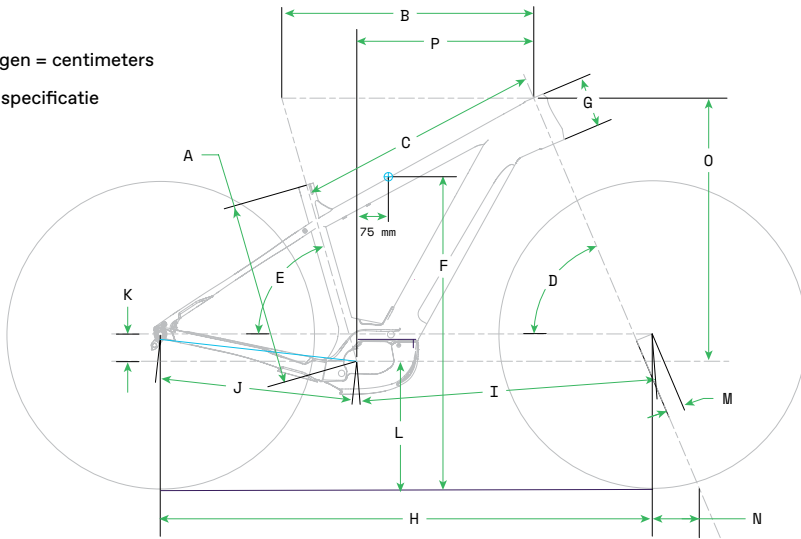
Specificaties

Onderdeel	Specificatie
Aandrijfsysteem	Bosch Performance Line Speed
Accu	Bosch PowerTube 625Wh
Gebruikershandleiding aandrijfsysteem	https://www.bosch-ebike.com/
Balhoofdbuis	UPR: 1-1/8 in LWR: 1-1/2 in
Balhoofdlager	Integrated 1-1/8 in - 1-1/2 in
Bottom Bracket: Type/breedte	Bosch Drive Unit
Voorderailleur	N/A
Zadelpen: Diameter/Klem	31.6 mm / 36.4 mm
▲ Min. insteekdiepte zadelpen	75 mm
Max. insteekdiepte zadelpen	S-215mm, M-240 mm, L & XL - 323 mm
Max. vorklengte (as tot kroon)	510 mm
Max. lengte bidonhouderboutjes	12 mm
Max. gewichtslimiet achterdrager	See rack markings.
Bandenmaat x Max. bandbreedte	Big Ben Plus Etrto 55-622 (28 X 2.15 Zoll)
Remmen: Bevestigingstype / Min./Max. schijfremdiameter	Post Mount / 180 mm/203 mm
Assen: Type/lengte	RR: Maxle TA/148×12 mm, 188 mm Overall Length FR: (Canvas Only): Maxle TA/110×15, 148 mm Overall Length
Gebruiksdoel	ASTM Condition 2, General Purpose Riding
▲ Max. Gewichtslimiet: Totaal (rijder + volledige uitrusting)	305 lbs/ 138 kg

Geometrie

Afmetingen = centimeters

* Zelfde specificatie



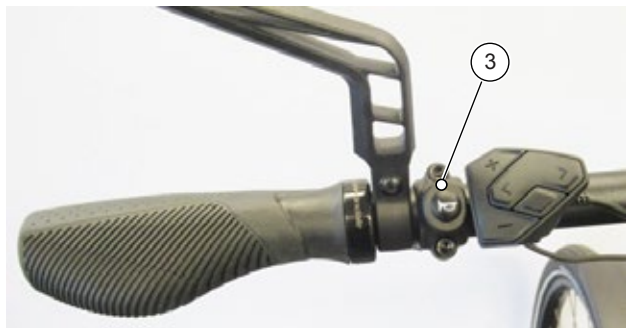
Onderdeel	Framemaat	S	M	L	XL
	Wielmaat	29	*	*	*
A	Zitbuislengte	40	43.5	47	50
B	Bovenbuis horizontaal	58.4	59.9	63.2	66.5
C	Bovenbuis feitelijk	56.9	57.8	60.8	63.9
D	Balhoofdhoek	67.0°	*	*	*
E	Effectieve zitbuishoek	74.0°	*	*	*
F	Standover-hoogte	75	75	75.8	75.6
G	Lengte balhoofdbuis	12	12	13	14
H	Wielbasis	116.3	117.8	121.3	124.6
I	Front-center	70.1	71.6	75	78.4
J	Lengte liggende achtervork	47	*	*	*
K	Bottom Bracket drop	6.5	*	*	*
L	Bottom Bracket hoogte	31.5	*	*	*
M	Vorksprong	5.1	*	*	*
N	Naloop	10.6	*	*	*
O	Stack	62.5	62.5	63.4	64.3
P	Reach	40.5	42	45	48

Toeter & koplamp

De toeter en de koplamp worden beide via de accu van stroom voorzien. Beide accessoires zijn wettelijk vereist. Vervang ze als ze ontbreken of beschadigd zijn. Stel de koplamp zodanig af dat hij maximaal licht naar voren op de weg schijnt, zonder dat hij te hoog staat en tegemoetkomend verkeer verblindt. [Bekijk ook de website SUPERNOVA-lights.com voor instructies van de fabrikant.](http://SUPERNOVA-lights.com)

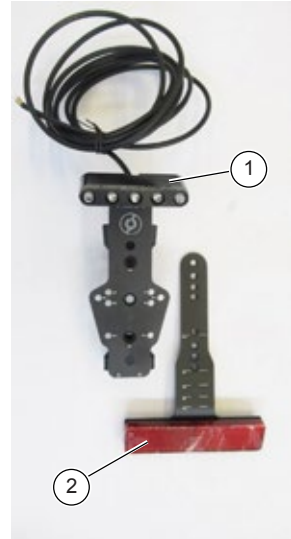
Identificatie van onderdelen

1. Koplamp
2. Toeter
3. Bedieningsknop toeter
4. Houder



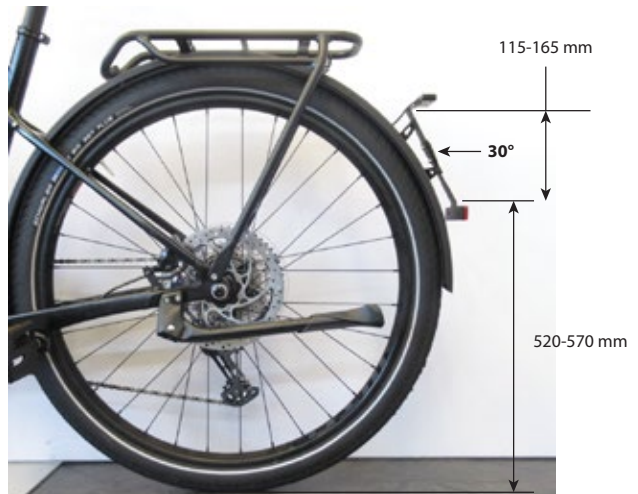
Achterlicht & reflector

Het achterlicht wordt gevoed door de accu. Zowel de lamp als de reflector zijn wettelijk vereist. Vervang ze als ze ontbreken of beschadigd zijn. [Bekijk ook de website SUPERNOVA-lights.com](http://www.supernova-lights.com) voor instructies van de fabrikant.



Identificatie van onderdelen

1. Achterlicht (met kentekenplaatverlichting)
2. Achterreflector
3. Houder kentekenplaat



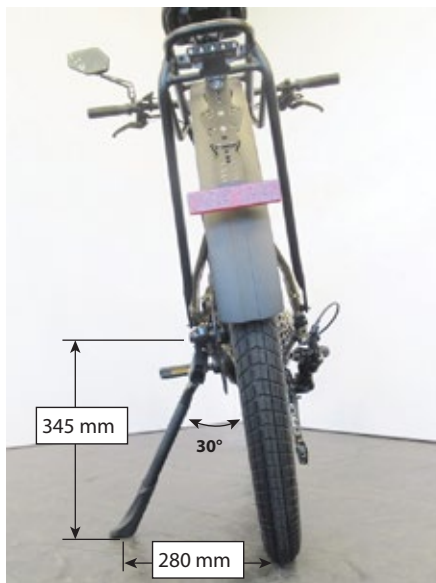
Zijstandaard

⚠ WARNING

Niet op de fiets gaan zitten als de zijstandaard uitgeklappt is. De standaard is niet ontworpen om het gewicht van een persoon te dragen.

Zorg dat de zijstandaard opgeklapt is voordat je gaat rijden.

Om te voorkomen dat de fiets omvalt, parkeer je hem op een vlakke ondergrond en klap vervolgens de standaard uit.



Achteruitkijkspiegel

Het glas van de spiegel kan worden gedraaid op de stuurbevestiging zodat de rijder kan zien wat er achter hem gebeurt. De spiegel niet van de fiets verwijderen. Vervang de spiegel als deze beschadigd is geraakt. Het is een verplicht onderdeel.



Houder met M5 × 18 mm bout (platte kop). Aanhaalmoment = 2 - 2,5 Nm

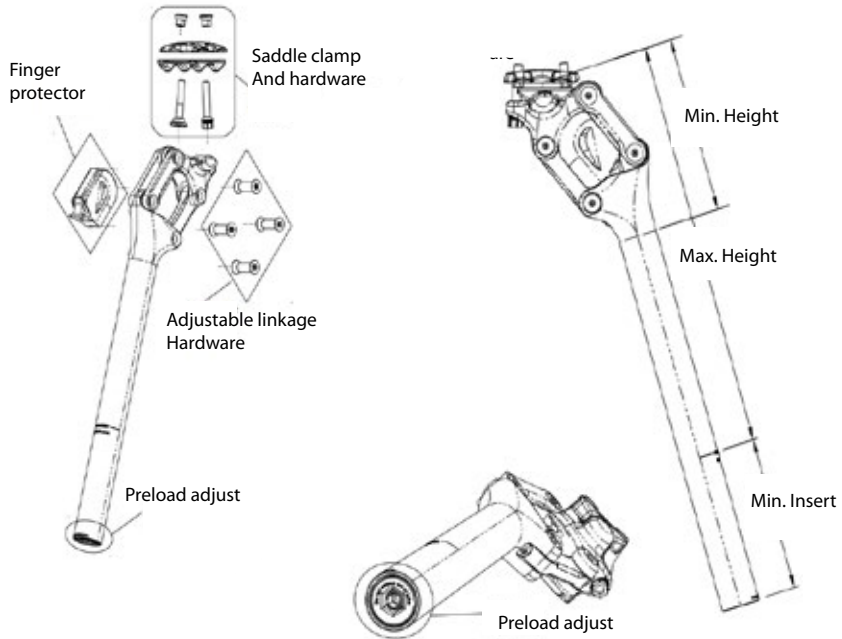


Als de spiegel door gebruik losraakt, kun je de bout opnieuw vastdraaien.

Maximum aanhaalmoment = 0,8 Nm

Zadelpen

Bekijk www.postmoderne.com for manufacturervoor instructies van de fabrikant.



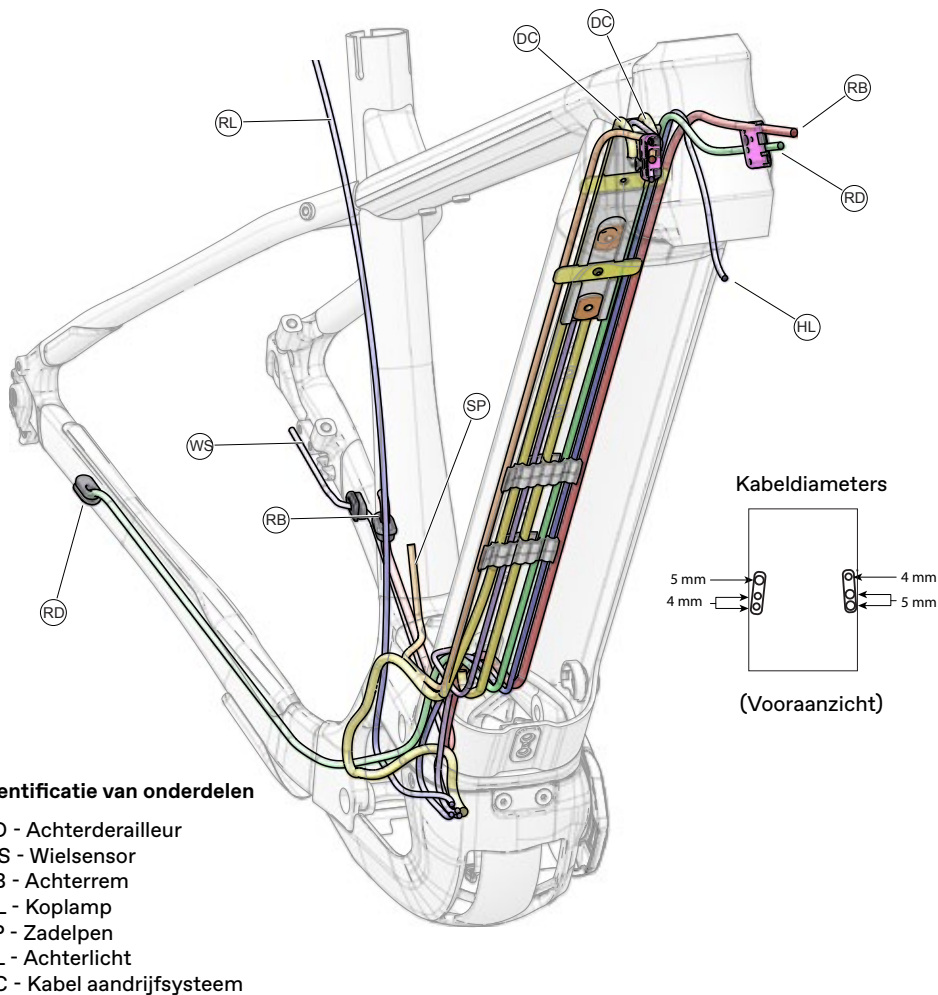
Model No. - PM-705N

Zadelpen nominale lengte:	350mm	400mm
Zadelpen minimale insteekdiepte frame:	100 mm	
Zadelpen minimale hoogte zonder inveren:	113mm	
Zadelpen maximale hoogte zonder inveren:	266mm	316mm
Gewicht: (bij benadering)	585g	620g
Veerweg zadelpen:	22mm vertical + 14mm horizontal	
Veertype:	Coil steel compression spring	
Verstelling veer:	Preload	

Veeropties:

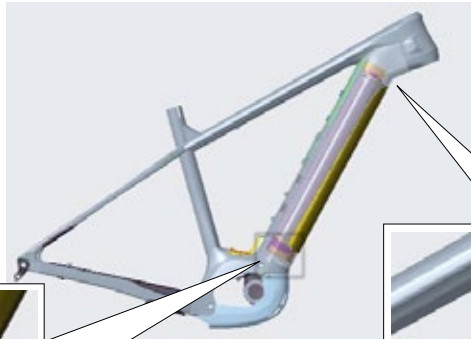
Veercurve (Stijfheid)	Veerelement kleur	Totaalgewicht rijder
Normal	Champagne	<70kg
Firm	Silver	70-85kg
Extra Firm	Black	>85kg

Overzicht bekabeling



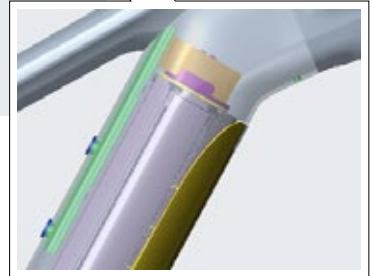
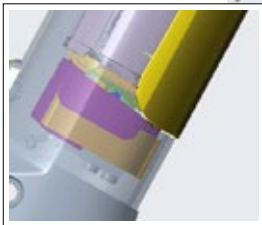
Let op:

Ga niet zelf aan de slag met de bekabeling. Door de complexe aard van de onderdelen en de hoeveelheid demontagewerkzaamheden die nodig is om bij de bekabeling te komen, is het zinvoller om reparaties of vervangingen van de accu en binnen- of buitenkabels te laten uitvoeren door een geautoriseerd Cannondale e-Bike service center.



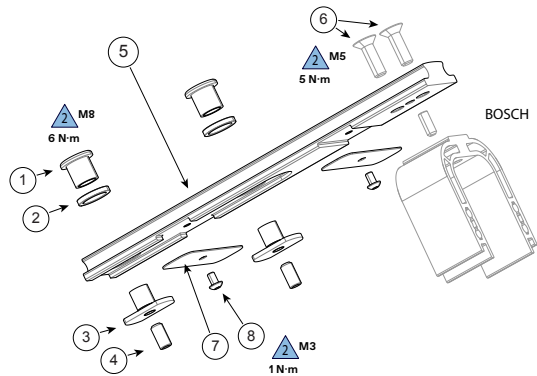
Bovenzijde onderbuis:

BOSCH-houder bevestigt aan RAIL thv bovenzijde onderbuis.



Onderzijde onderbuis:

BOSCH-houder bevestigt met BOSCH-sluitring thv onderzijde onderbuis (niet getoond), gebruik standaard BOSCH-methode.



Identificatie van onderdelen

1. Bout (2x)
2. Sluitring, M5 (2x)
3. T-moer (2x)
4. Stelschroef (2x)
5. Rail
6. Bout (2x)
7. Kabelgeleidingsplaat (2x)
8. Geleidingsplaatschroef (2x)

OPMERKING

Onderdeel (2) alleen gebruiken indien nodig als bouten (1) te ver doorsteken.
 Monteer stelschroef (4) na montage van de bouten (1) en (3) om doorsteken van bout (1) te voorkomen. Indraaien om extern doorsteken van boutkop (1) te voorkomen.

Stuurpen

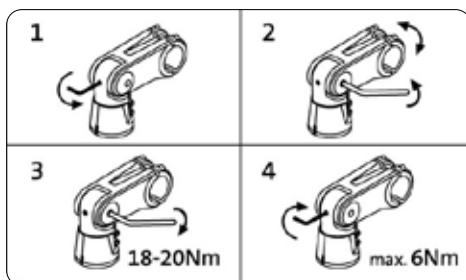
Top View



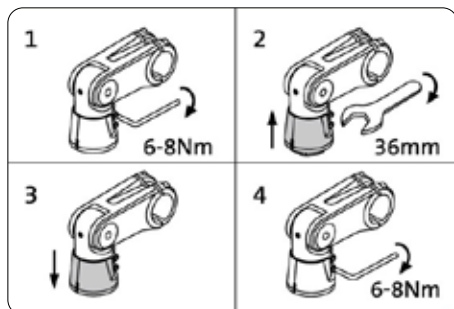
Side View



Hoekverstelling stuurpen



Afstelling balhoofdlager



WARNING

Deze pagina toont opeenvolgende stappen en aanhaalmomenten voor de aangegeven veranderingen.

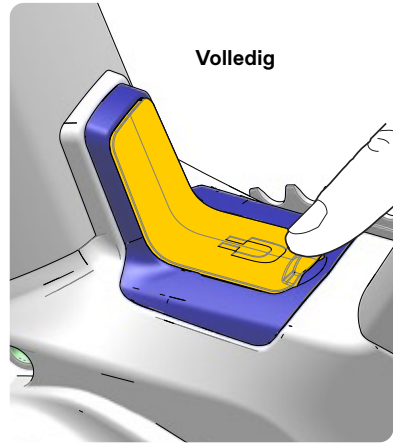
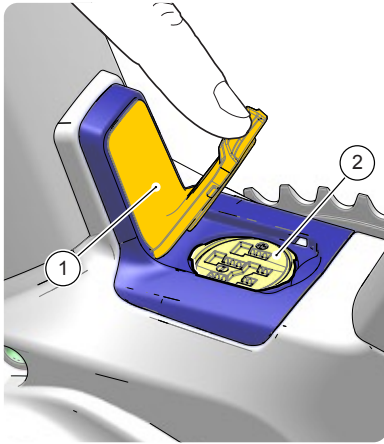
De afstelling moet worden uitgevoerd door een professionele fietsmonteur.

Onjuiste afstelling kan leiden tot ongevallen met mogelijk zwaar letsel of overlijden tot gevolg.

Lees meer over stuurpen in je Cannondale gebruikershandleiding.

Accu-laadpoort

De acculaadpoort zit aan de bovenzijde van het bracketgedeelte van het frame. Via de laadpoort kan de interne accu worden opgeladen terwijl deze nog in de fiets zit.



Het verbinden van de laadkabel met de laadpoort:

1. Plaats de fiets en de lader op een veilige plek waar beide ongestoord kunnen staan tijdens het opladen.
2. Haal de afsluitdop van de laadpoort (1)
3. Steek de voorgeschreven stekker in de laadpoort (2).
4. Als de accu volgeladen is, de stekker uit de laadpoort verwijderen en de afsluitdop terugplaatsen. Zorg dat de afsluitdop volledig in de frameopening valt.
5. Haal de stekker van de lader uit het stopcontact.

WARNING

Volg de instructies van de fabrikant van het aandrijfsysteem betreffende het laden en het gebruik van de accu.

Onjuist opladen of verkeerd gebruik kan resulteren in brand of een explosie, hetgeen weer kan leiden tot zwaar letsel of overlijden.

Steek alleen de voorgeschreven laadstekker in de laadpoort en geen andere stekkers of objecten.

Powertube accu

De accu van het aandrijfsysteem (1) is in de onderbuis geplaatst.

De accu kan worden geladen via de laadpoort (9) of kan uit de fiets worden gehaald om te laden.

Het verwijderen van de accu:

1. Zorg dat de fiets stevig rechtop staat en niet kan omvallen.
2. Controleer of het aandrijvingsstelsel is uitgeschakeld (OFF).
3. Haal de afsluitdop van het sleutelgat (3) uit het frame; steek de sleutel (4) in het sleutelgat.
5. Draai de sleutel tegen de klok in en houdt hem vast om de accu los te maken.
6. Druk de accuvergrendeling (6) in die zich onderaan de accu bevindt.
7. Zodra de vergrendeling is ingedrukt zal de accu kantelen en uit de houder uit de bovenste accu-connector schuiven (8, 10).

Terugplaatsen van de accu:

1. Zorg dat de fiets stevig rechtop staat en niet kan omvallen.
2. Schuif het bovenste deel van de accu in het frame zodat de accu-connector (9) achter de haak (8) aangrijpt en contact maakt met de bovenste frame-connector (10).
3. Druk nu het onderste deel van de accu naar binnen zodat hij aangrijpt op het veerslot (5).
3. Draai de sleutel om het veerslot te openen, druk het onderste deel van de accu naar binnen totdat de accu volledig in het veerslot grijpt. Draai vervolgens de sleutel terug om de accu te vergrendelen.

4. Haal de sleutel uit het slot.

OPMERKING

Niet met de fiets rijden als de accudeksel niet op het frame zit. Dan kan er vuil, water en andere verontreiniging in het frame komen en/of de accu beschadigd raken.

WARNING

Controleer regelmatig of de accu nog stevig in het frame bevestigd zit.

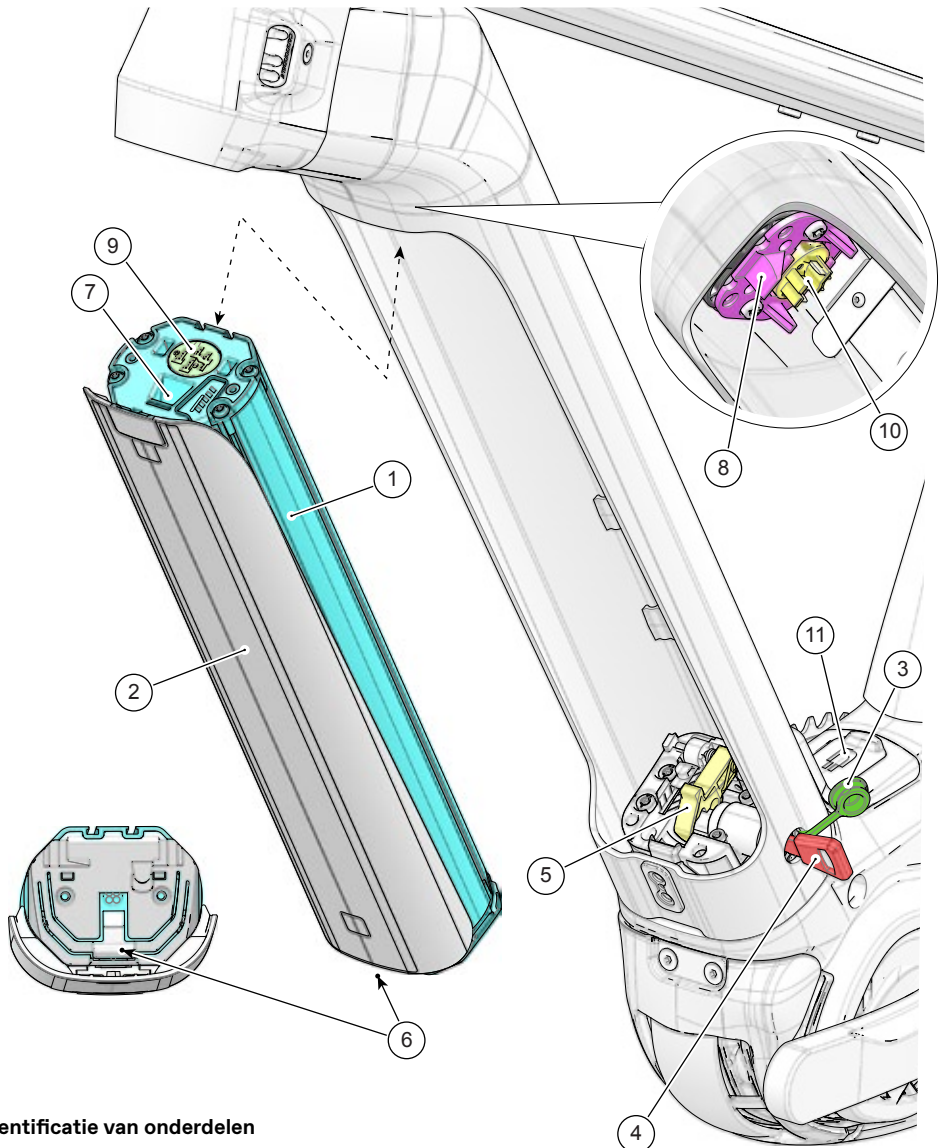
De accu altijd controleren na een val of botsing. Check of er geen losse of beschadigde onderdelen zijn.

Gebruik alleen de voorgeschreven accu. De accu of andere onderdelen nooit modificeren.

Als de accu uit het frame wordt gehaald, de accudeksel terug in het frame plaatsen en vergrendelen.

Als er schade wordt geconstateerd, dan niet op de fiets rijden.

Zorg dat beschadigde onderdelen worden vervangen door nieuwe. Neem contact op met je Cannondale-dealer.



Identificatie van onderdelen

- | | |
|----------------------------|--------------------------|
| 1. Interne accu | 7. Opening voor accuhaak |
| 2. Accudeksel (gemonteerd) | 8. Accuhaak in frame |
| 3. Afdekdop sleutel | 9. Acculaadconnector |
| 4. Sleutel | 10. Frame-connector |
| 5. Veerslot | 11. Laadpoort |
| 6. Accuvergrendelingsknop | |

Accudeksel

Het is de bedoeling dat de accudeksel te allen tijde aan de accu bevestigd blijft zitten. Het is alleen noodzakelijk om de deksel eraf te schuiven als de deksel of de accu beschadigd raakt. De deksel kan op een andere bruikbare accu worden overgezet.

Accudeksel verwijderen:

1. Verwijder de accu met deksel uit het frame. Zie ook accu verwijderen.
2. Trek de kleine lip aan de onderzijde omhoog.
3. Schuif de deksel naar boven.
4. Haal de deksel los van de accu.

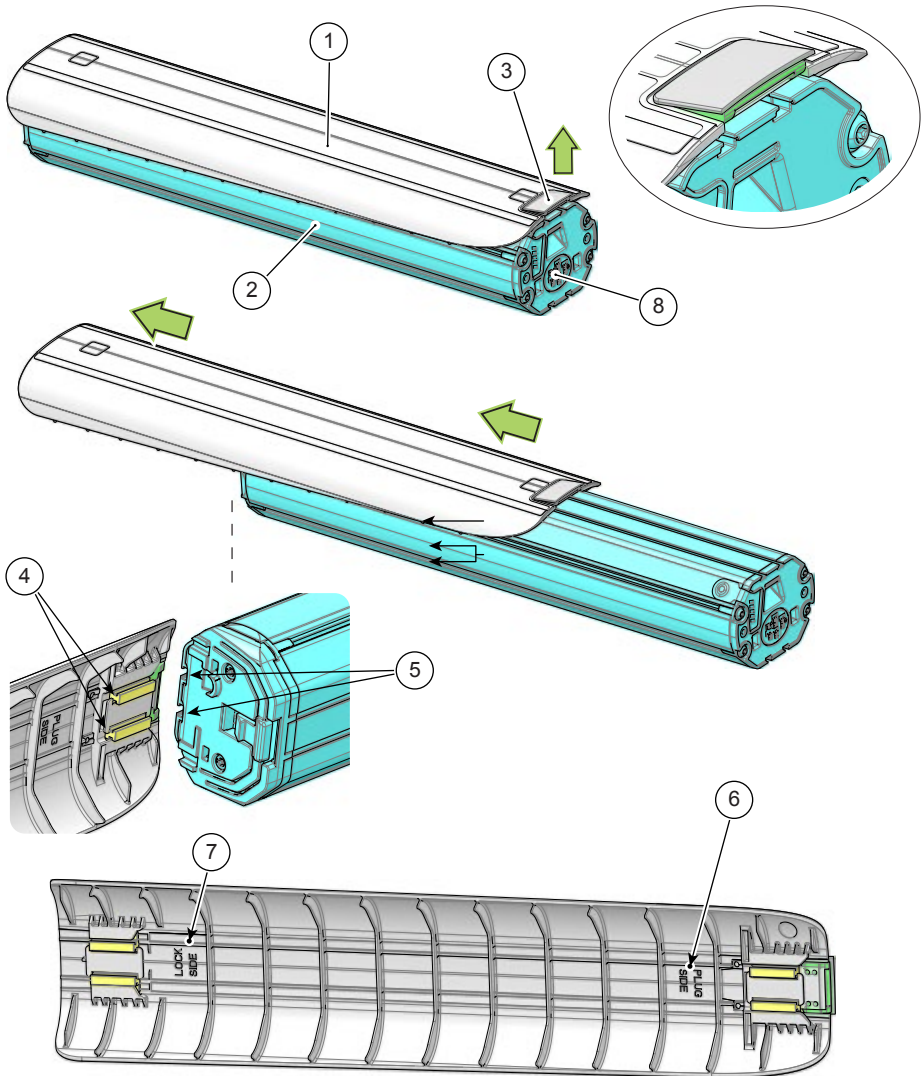
Accudeksel monteren:

1. Lijn de rails aan de PLUG SIDE van de deksel uit met de groeven op de accu aan de zijde die tegenover de acculaadpoort zit.
2. Schuif de deksel haaks en langzaam over de accu. Zorg ervoor dat bij het omhoog schuiven van de deksel de rails aan de LOCK SIDE van de deksel uitlijnen met de groeven aan de achterzijde van de accu.
3. Schuif de deksel omhoog totdat de kleine lip aan de onderzijde op zijn plaats klikt.
4. Controleer of de deksel goed vergrendeld is voordat je de accu terugplaatst in het frame.

OPMERKING

Nooit met de fiets rijden als de accudeksel niet stevig op de accu gemonteerd zit. Hou de deksel schoon. Afvegen met een schone en droge doek. Geen smeer- of oplosmiddelen gebruiken. Nooit de deksel geforceerd op de accu schuiven. Als de deksel er niet op schuift, is er een probleem dat eerst moet worden opgelost.

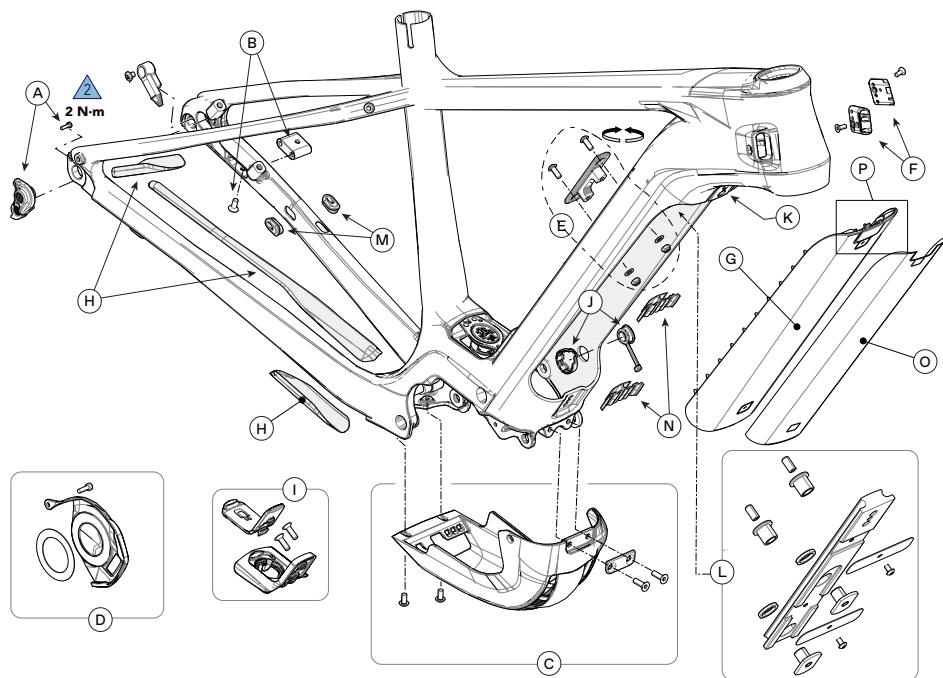
Speciale opmerking: De bovenste en onderste klemboutjes voor de rails maken het mogelijk om de deksel cosmetisch zo goed mogelijk te laten aansluiten tussen het frame en de gemonteerde accu. De schroeven zijn bereikbaar aan de voorzijde van de deksel en zijn afgedekt met een folie.



Identificatie van onderdelen

- | | |
|------------------------|-------------------|
| 1. Accudeksel | 5. Accu-groeven |
| 2. Accu | 6. Plug-zijde |
| 3. Veerslot accudeksel | 7. Slot-zijde |
| 4. Rails op deksel | 8. Accu-connector |

VERVANGINGSONDERDELEN



Frame

ID	Onderdeel-nummer	Omschrijving
A	CK3257U000S	Derailleur Hanger TA ST SS 015
B	K31010	Flip Chip Kickstand Bracket
C	K34080	Motor Skid Plate Hardtail v2
D	K34060	NDS Adhesive Motor Cover
E	K76080	DT Powerpack Flip Bracket
F	K32250	Modular Cable Guides 4-5-5 (QTY 2)
G	K3441110	Battery Cover DT Bottom Exit 625Wh BLK
H	K34340	E Hardtail CS SS Protectors
I	K76030	COB DT Battery Holder Bracket

ID	Onderdeel-nummer	Omschrijving
J	K34140	Key Cover w/ Leash
K	K76070	Battery Cover Mounting Washer (QTY 3)
L	K76081	Battery Rail DT Bottom Exit 625Wh
M	KP312/	Open Oval Grommet (QTY 10)
N	K32040	DT Adhesive Cable Guide (QTY 3)
O	K34321	E-Hardtail Battery Cover Protector
P	K34150	DT Bottom Exit Latch v1.2

E-BIKE ONDERHOUD

Voor en na elke rit:

- Maak de fiets schoon en voer een visuele inspectie uit van het gehele fietsframe. Let op scheurtjes of andere schade. Zie ook het hoofdstuk 'Veiligheidsinspecties' van je Cannondale Bicycle gebruikershandleiding.
- Zorg dat de accu volledig is opgeladen en stevig bevestigd is. Volg de instructies van de fabrikant voor het opladen van de accu. De laadcapaciteit en ontladingscapaciteit van de accu neemt in de loop van de tijd af. Oudere accu's moeten worden vervangen als ze niet meer binnen de aangegeven tijd opladen en/of als ze geen betrouwbaar vermogen meer leveren.
- Test het aandrijfsysteem en controleer of alles normaal functioneert.
- Als je e-bike is uitgerust met een verlichtingssysteem (remlichten, koplampen, achterlichten en/of kentekenplaatverlichting), controleer dan of al deze lampen normaal functioneren.
- Controleer of de remmen goed werken. Remblokken en remschijven slijten harder op e-bikes dan op reguliere fietsen. Ze moeten dus ook vaker worden gecontroleerd en vervangen.
- Controleer de bandenspanning en de conditie van de wielen. Zorg dat de banden niet beschadigd en niet teveel versleten zijn. Zorg dat er geen gebroken of ontbrekende wielonderdelen zijn en dat de wielen stevig in het frame bevestigd zijn met snelspanassen.
- Zorg dat de aandrijfketting schoon, goed ingevet en in goede conditie is. Kettingen slijten harder op e-bikes dan op reguliere fietsen

WARNING

Voer voor en na elke rit een inspectie uit. Regelmatige controle is noodzakelijk om problemen vroegtijdig te signaleren en op te lossen voordat ongevallen plaatsvinden. Niet met de fiets rijden als de fiets niet normaal functioneert of defecte, beschadigde of ontbrekende onderdelen heeft. Laat schade inspecteren en repareren bij je Cannondale-dealer voordat je weer gaat rijden.

Als je deze waarschuwing negeert, kun je door een ongeval ernstig letsel oplopen, verlamd raken of overlijden.

Onderhoud aan je fiets

1. Lees je Cannondale Bicycle gebruikershandleiding voor informatie over de verantwoordelijkheden van de eigenaar voor routinematige inspecties en onderhoud aan de fiets.

Neem contact op met je geautoriseerde Cannondale-dealer om samen een volledig onderhoudsprogramma te maken dat past bij jouw rijstijl, de gebruiksomstandigheden en de gemonteerde componenten.

Volg de onderhoudsaanbevelingen die worden gegeven door de fabrikanten van de verschillende componenten op je fiets.

2. Het is aan te bevelen je fiets na de eerste 150 km naar je geautoriseerde Cannondale-dealer te brengen voor een eerste inspectie. Bij die controle moeten onder andere het aandrijfsysteem, de conditie van de aandrijfketting, het schakelsysteem, de accessoires, de wielen en banden en de remmen worden gecontroleerd. Bij dit bezoek kun je samen met je dealer een schema maken voor herhaalde onderhoudsbeurten, afhankelijk van hoeveel en waar je rijdt.
3. Breng je fiets elke 1000 km naar je geautoriseerde Cannondale-dealer voor een meer uitvoerige controle van de totale fiets, plus het opnieuw afstellen en vervangen van slijtage-onderdelen. E-bikes hebben een hogere slijtage van wielen, banden, kettingen en remmen.

Onderhoud aan het aandrijfsysteem

OPMERKING

Onderdelen van het aandrijfsysteem mogen alleen worden onderhouden bij een geautoriseerd service center. Dit garandeert de kwaliteit en de veiligheid van het aandrijfsysteem.

Nooit zelf proberen om onderdelen van het aandrijfsysteem te openen of uit het frame te verwijderen of zelf werkzaamheden aan het systeem uit te voeren. Ook andere componenten van het aandrijfsysteem (bv. de ketting, kettingblad voor, cassette achter, achterderailleur, crankarm) moeten worden onderhouden door een geautoriseerde Cannondale-dealer.

Vervangingsonderdelen moeten identiek zijn aan de originele Cannondale-specificaties voor de fiets. Het vervangen van componenten zonder originele specificaties kan leiden tot overbelasting of andere schade aan de aandrijfeenheid.

De garantie komt te vervallen indien het aandrijfsysteem ongeautoriseerd wordt geopend of onderhouden.

Schoonmaken:

Gebruik voor het schoonmaken van je fiets een natte spons of zachte borstel met alleen milde zeep en water. Spoel de spons vaak uit. Spuit geen water direct op de bedieningseenheid of de componenten van het aandrijfsysteem.

OPMERKING

Gebruik nooit een hogedrukreiniger en droog de fiets niet met perslucht. Hierdoor wordt vuil in de afgedichte componenten en elektrische verbindingen/componenten geperst waardoor corrosie of onmiddellijke schade door water kan ontstaan of waardoor de slijtage hoger wordt.

WARNING

Zorg dat de elektrische componenten niet nat worden.

Zorg dat de fiets stevig rechtop staat en niet per ongeluk kan omvallen tijdens het schoonmaken.

Vertrouw niet op de fietsstandaard. Gebruik een wielstandaard of een werkstandaard om de fiets rechtop te houden tijdens het schoonmaken.

www.cannondale.com

© 2020 Cycling Sports Group

Tesoro Neo X Speed Owner's Manual Supplement

138244 Rev 1

Cannondale USA

Cycling Sports Group, Inc.

1 Cannondale Way,

Wilton CT, 06897, USA

1-800-726-BIKE (2453)

www.cannondale.com

Cannondale Europe

Mail: Postbus 5100

Visits: Hanzepoort 27

7570 GC, OLDENZAAL, Netherlands

service@cyclingsportsgroup.com

Cannondale UK

Cycling Sports Group

Vantage Way, The Fulcrum,

Poole, Dorset, BH12 4NU

+44 (0)1202732288

sales@cyclingsportsgroup.co.uk