

2010



**WAARSCHUWING**

**LEES DEZE AANVULLING EN UW CANNONDALE  
HANDLEIDING ZORGVULDIG.**

Beide bevatten belangrijke informatie over veiligheid.  
Bewaar ze als naslagwerk.

# **TOWNER'S** *MANUAL SUPPLEMENT*

**OWNER'S MANUAL  
RZ ONE FORTY, RZ ONE TWENTY  
124915.PDF**

Revised 12/2009

***cannondale***<sup>®</sup>

In deze aanvulling bijzonder belangrijke informatie is als volgt aangegeven:



## **WAARSCHUWING**

**Geeft een gevaarlijke situatie aan die, mits niet voorkomen, kan leiden tot serieuze verwondingen of zelfs overlijden.**

## **LET OP**

Bevat speciale maatregelen die moeten worden genomen om schade te voorkomen.

## **TIP**

*Bevat bruikbare informatie.*

# INFORMATIE BETREFFENDE DE VEILIGHEID

## BELANGRIJKE MEDEDELINGEN OVER COMPOSITIETEN



### WAARSCHUWING

Uw fiets (frame en componenten) is gemaakt van composietmaterialen, ook wel genaamd 'carbon fiber'.

Alle rijders moeten op de hoogte zijn van een aantal fundamentele zaken betreffende composieten. Compositiematerialen die zijn samengesteld uit carbonvezels zijn sterk en licht maar bij een crash of bij overbelasting zullen carbonvezels niet buigen maar breken.

Voor uw eigen veiligheid en omdat u een dergelijke fiets gebruikt, moet u zeer strikt de procedures voor service, onderhoud en inspectie van alle composietonderdelen (frame, stuurpen, vork, stuur, zadelpen, enz.) volgen. Vraag uw Cannondale-dealer om hulp.

We dringen er sterk op aan om DEEL II, sectie D "Veiligheidsinspectie" in het *Cannondale gebruikershandboek* te lezen VOORDAT u gaat rijden.

**NIET OPVOLGEN VAN DEZE VEILIGHEIDSIINSTRUCTIES KAN LEIDEN TOT ONGEVALLLEN WAARBIJ U ZWAAR GEWOND OF VERLAMD KUNT RAKEN OF KUNT KOMEN TE OVERLIJDEN.**

## FIETSREPARATIES / WERKSTANDAARDS

De klemkrachten van een werkstandaard kunnen zo groot zijn dat ze aanzienlijke schade aan uw frame kunnen veroorzaken.

### LET OP

Klem uw fiets nooit met het frame vast in een werkstandaard.

Plaats uw fiets in/op de werkstandaard en klem de (uitgeschoven) zadelpen vast in de klemconstructie. Schuif de zadelpen niet voorbij de 'MINIMUM INSERT'-markering.

Omdat een carbon zadelpen ook kan worden beschadigd door de klemkrachten, dient u de klemkracht van de klem in te stellen op het minimum zodat juist voldoende kracht voorhanden is om de fiets veilig in de werkstandaard te kunnen plaatsen.

Maak de zadelpen schoon voordat u hem vastklemt en bescherm het oppervlak door een oude doek om de pen te wikkelen.

## INSPECTIE & BESCHADIGINGEN NA EEN CRASH VAN CARBON FRAMES / VORKEN



### WAARSCHUWING

#### NA EEN CRASH OF BOTSING:

Inspecteer het frame zorgvuldig op schade (Zie DEEL II, Sectie D, Veiligheidsinspectie, in het *Cannondale gebruikershandboek*).

Rij niet met de fiets als u ergens een beschadiging opmerkt, zoals gebroken, versplinterde of gedelamineerde carbonvezels.

#### DE VOLGENDE ZAKEN KUNNEN DUIDEN OP EEN DELAMINATIE OF BESCHADIGING:

- Een ongebruikelijk of raar gevoel in het frame.
- Carbon dat zacht aanvoelt of van vorm is veranderd.
- Krakende of andere onverklaarbare geluiden.
- Zichtbare scheuren, een wit of melkachtige kleur aanwezig in de carbon onderdelen.

**Als u toch op een beschadigd frame gaat rijden, vergroot u de kans op een breuk waardoor u gewond kunt raken of kunt komen te overlijden.**

## GEbruIKSDOEL

Alle modellen zijn bedoeld voor het rijden in categorie 4 (All-mountain). Het categorie 4-symbool staat hieronder afgebeeld.



## CATEGORIE 4

Categorie 4-bikes zijn ontworpen voor het rijden op het niveau van categorie 1, 2 en 3 plus ruwe technische passages, gemiddeld grote obstakels en kleine jumps.

Voor trails en bergop rijden. Allmountainbikes zijn: (1) zwaarder te belasten dan crosscountrybikes maar minder te belasten dan freeridebikes, (2) lichter en wendbaarder dan freeridebikes, (3) zwaarder en hebben meer veerweg dan een crosscountrybike, waardoor ze in zwaarder, moeilijker terrein gereden kunnen worden, over grotere obstakels en er kunnen gematigde jumps mee gemaakt worden, (4) de veerweg is gemiddeld en de gebruikte componenten passen bij dit gemiddelde gebruiksdoel, (5) ze zijn breed inzetbaar op een groot aantal terreinen en binnen dit inzetbereik zijn er modellen die voor lichter en voor zwaarder gebruik zijn. Vraag uw dealer naar de mogelijkheden van deze modellen.

## NIET-BEDOELD GEBRUIK

Voor hardcore freeriding, extreme downhill, dirt jumping, slopestyle, of zeer agressief of extreem rijden.

## WISSELWERKING

Allmountainbikes zijn steviger dan crosscountrybikes en bedoeld voor iets zwaarder terrein. Allmountainbikes zijn zwaarder en moeilijker bergop te rijden dan crosscountrybikes. Allmountainbikes zijn lichter en wendbaarder en makkelijker bergop te rijden dan freeridebikes. Allmountainbikes zijn niet zo stevig als een freeridebike en moeten niet gebruikt worden voor extreem rijden in zeer zwaar terrein.

## MAXIMUM GEWICHTSLIMIET

RIJDER lbs / kg	BAGAGE* lbs / kg	TOTAAL lbs / kg
300 / 136	5 / 2.3	305 / 138

\* Alleen zadeltas

## WAARSCHUWING

ZORG DAT U GOED BEGRUPT WAT HET GEBRUIKSDOEL IS EN DE MOGELIJKHEDEN ZIJN VAN UW BIKE

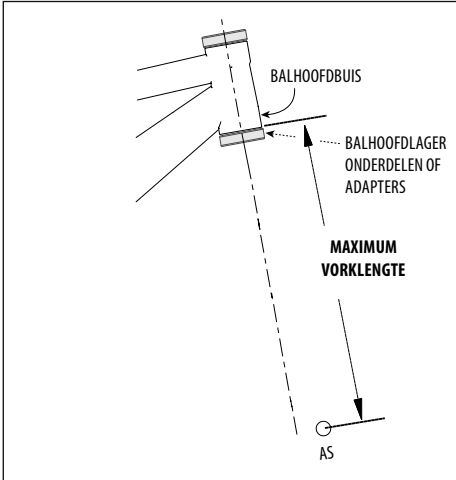
### ONJUIST GEBRUIK VAN UW BIKE IS GEVAARLIJK

Het gebruik van de industrie-categorieën 1-5 is veralgemeend en aan verandering onderhevig. Neem contact op met uw Cannondale-dealer over het bedoelde gebruik van uw bike.

**LEES HET *Cannondale gebruikershandboek* VOOR MEER INFORMATIE OVER HET BEDOELD GEBRUIK EN DE CATEGORIEËN 1-5.**

## MAXIMUM VORKLENGTE

De maximale vorklengte is een belangrijke veiligheidsspecificatie voor uw frame. U dient deze lengte te controleren als u onderdelen van het balhoofdstel of balhoofdapters installeert of een vork monteert of aanpast en in het bijzonder bij de keuze voor een vervangende voorvork. In dit handboek is dit getal ook opgenomen in de tabel GEOMETRIE/SPECIFICATIES.



**HOE TE METEN:** 1. Monteer het balhoofdlager en de vork. 2. Laat de vork uitveren en meet de afstand tussen de onderzijde van de balhoofdbuis en het hart van de wielas. Let op dat u niet de maat neemt vanaf de onderzijde van de lagerschalen van de balhoofdset of vanaf de balhoofdapters. De maat **MOET** absoluut worden gemeten vanaf de onderzijde van de balhoofdbuis!



### WAARSCHUWING

#### OVERSCHRIJD DE MAXIMUM VORKLENGTE NIET

Het overschrijden van de MAXIMUM VORKLENGTE kan leiden tot overbelasting van het frame waardoor het frame kan breken tijdens de rit.

**NIET OPVOLGEN VAN DEZE VEILIGHEIDSWAARSCHUWING KAN LEIDEN TOT ONGEVALLEN WAARBIJ U ZWAAR GEWOND OF VERLAMD KUNT RAKEN OF KUNT KOMEN TE OVERLIJDEN.**

## BANDENMAAT



### WAARSCHUWING

**LET OP DE 'MAXIMALE BANDBREEDTE' VOOR UW BIKE. DEZE STAAT VERMELD IN DE TABEL GEOMETRIE/SPECIFICATIES VERDEROP IN DIT SUPPLEMENT.**

Het monteren van de verkeerde bandenmaat kan ertoe leiden dat de banden de vork of het frame raken tijdens de rit. Als dit gebeurt kunt u de controle over uw fiets verliezen en kunt u van de fiets worden geworpen omdat de bewegende band het frame of de vork raakt

Monteer geen overmaatse banden, of exemplaren die tegen het frame of de vork schuren, exemplaren die te weinig ruimte over laten tussen band en frame/vork of banden die het frame of de vork raken als de vering compleet wordt ingedrukt tijdens het rijden.

Let erop dat de banden die u kiest passen bij het vork- of frameontwerp van uw fiets. Let erop dat u bovendien de aanwijzingen van de fabrikanten van uw voorvork en achterdemper opvolgt.

Als u nadenkt over de banden voor uw fiets, neem dan het volgende in overweging...

De feitelijke maat van een band kan afwijken van hetgeen vermeld is op de markering op de zijkant. Elke keer als u een nieuwe band monteert, controleer dan de feitelijke ruimte tussen de draaiende band en alle delen van het frame. De Amerikaanse commissie voor productveiligheid (CPSC, Consumer Product Safety Commission) geeft aan dat er minimaal 1,6 mm (1/16 inch) ruimte moet zijn tussen de band en elk ander onderdeel van de fiets. Rekening houdend met zijdelingse flex van de velg en het feit dat een wiel of een velg niet altijd compleet in het midden staat, betekent in de praktijk dat bij de keuze van een band zelfs nog meer ruimte moet worden gelaten dan de aanbeveling van de CPSC.

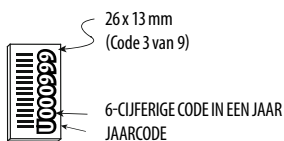
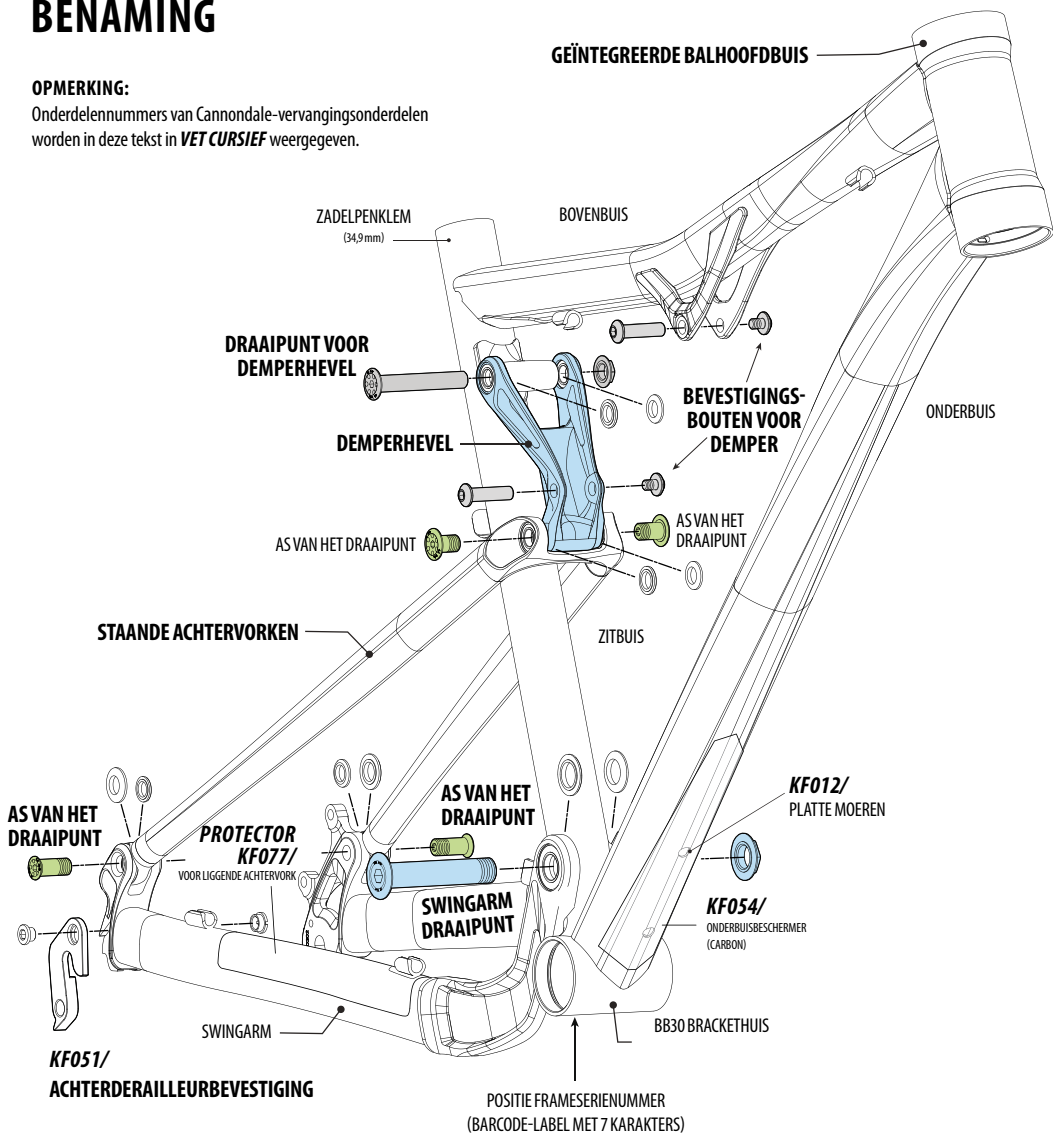
**VRAAG UW CANNONDALE-DEALER VOOR DE JUISTE BANDEN VOOR UW FIETS EN ZIJN SPECIFIEKE COMPONENTEN!**

**NIET OPVOLGEN VAN DEZE VEILIGHEIDSWAARSCHUWING KAN LEIDEN TOT ONGEVALLEN WAARBIJ U ZWAAR GEWOND OF VERLAMD KUNT RAKEN OF KUNT KOMEN TE OVERLIJDEN.**

## BENAMING

### OPMERKING:

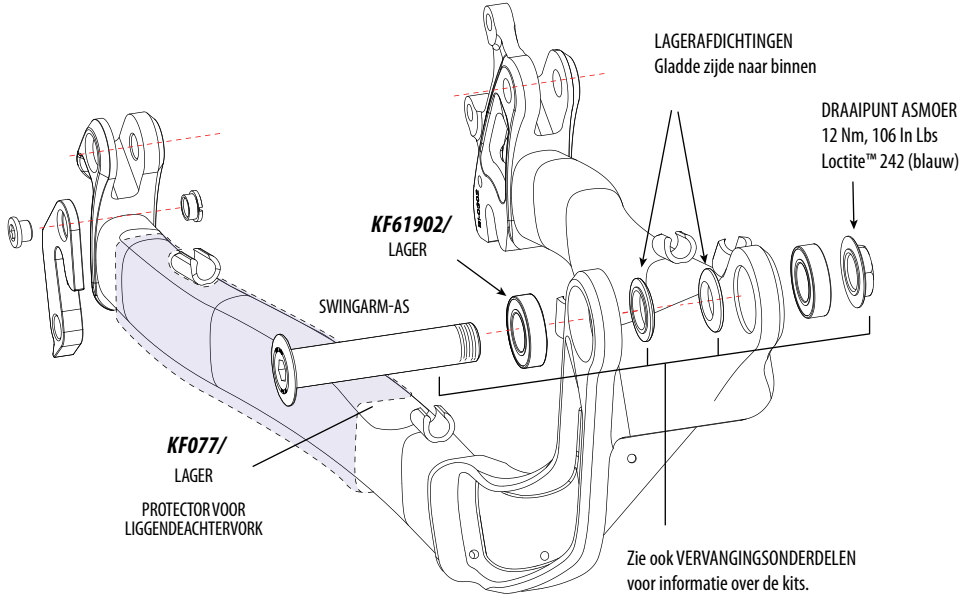
Onderdelennummers van Cannondale-ervangingsonderdelen worden in deze tekst in **VET CURSIEF** weergegeven.



Gebruik dit serienummer voor garantieregistratie en bij eventuele diefstal. Zie ook het *Cannondale handboek* Voor meer informatie over garantieregistratie.

# SWINGARM

Alle RZ-modellen en framematen hebben dezelfde swingarm-constructie zoals die hieronder getoond wordt.



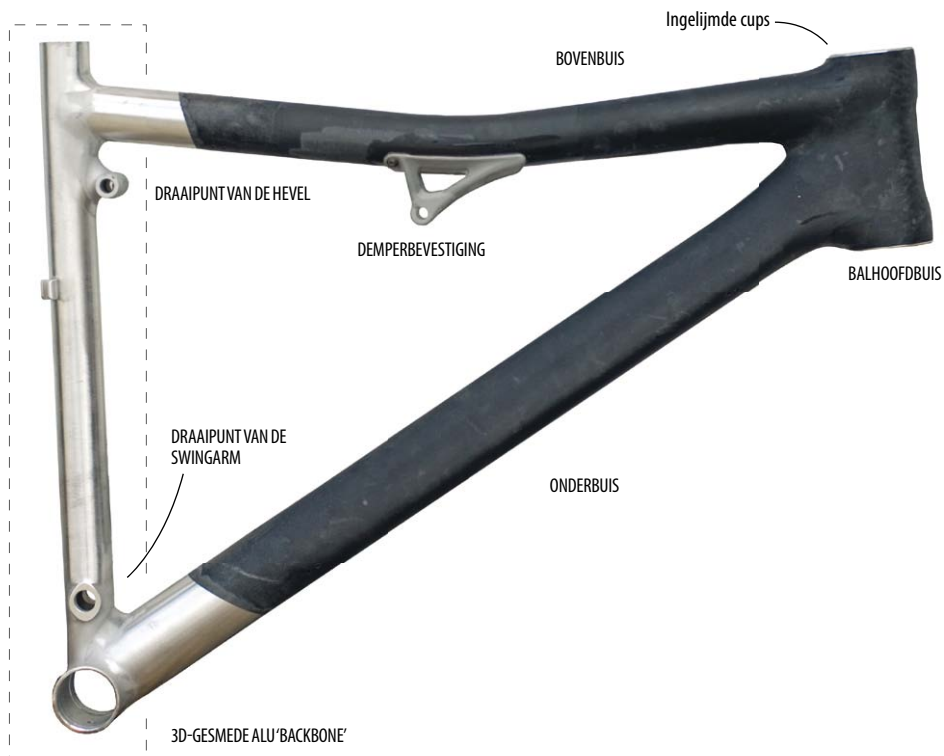
## AANHAALMOMENTEN

Voor uw veiligheid is het zeer belangrijk de correcte aanhaalmomenten voor de bevestigingsmiddelen (bouten, schroeven, moeren) op uw fiets te gebruiken. Het juiste aanhaalmoment voor de bevestigingsmiddelen is ook belangrijk voor de duurzaamheid en prestaties van uw fiets. We dringen er sterk op aan dat u de aanhaalmomenten bij uw dealer laat instellen met behulp van een momentsleutel.

**Als u besluit zelf de bevestigingspunten vast te draaien, gebruik dan een goede momentsleutel!**

ONDERDEEL	NM	IN LBS	LOCTITE™
BEVESTIGINGSBOUTEN VOOR DEMPER	12	106	242 (blauw)
DRAAIPUNT VOOR DEMPERHEVEL*	13	115	242 (blauw)
BOUTEN VOOR SWINGARM-DRAAIPUNT	5	44	242 (blauw)
ASMOER VOOR SWINGARM-DRAAIPUNT*	12	106	242 (blauw)
ACHTERDERAILLEURBEVESTIGING	5	44	242 (blauw)

\* Voorafgaand aan de montage de uitsparing in het frame en het draaipunt schoonmaken en licht invetten.



## RZ ONE FORTY CARBON VOORSTE FRAMEDRIEHOEK

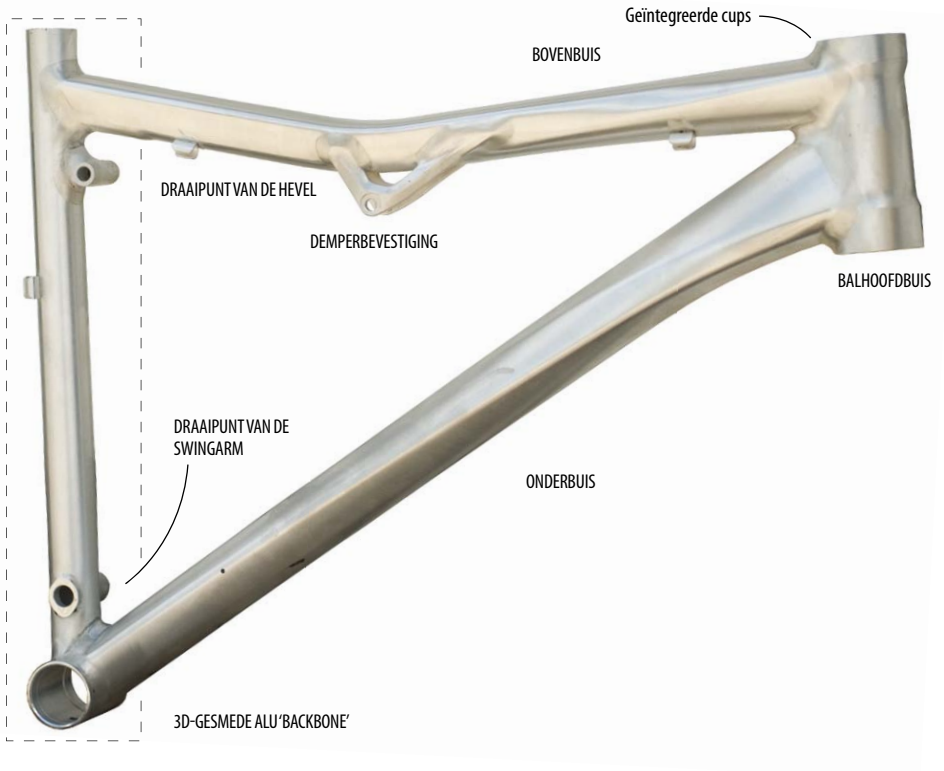
De bovenstaande foto laat een ruwe (ongelakte) voorste framedriehoek van de carbon-versie van de RZ One Forty zien. Dit frametype gebruikt dezelfde, uit een stuk 3D-gesmede constructie van zadelbuis en bottom-brackethuis als de alu-modellen. De balhoofdbuis, onderbuis en bovenbuis van de carbon-versie van het RZ-frame worden samengevoegd met de 3D-gesmede constructie van zitbuis en bottom-brackethuis

### LET OP

**CARBON OF ALU:** De lagercups in de balhoofdbuis niet vlakken, afschuren of bewerken.

**CARBON:** Bij het verwijderen van adapters, lagers, of een cup uit de carbon balhoofdbuis, moet er bijzonder goed worden opgelet dat het gereedschap dat wordt gebruikt om de lagers te verwijderen NIET in contact komt met een van de ingelijmde cups.

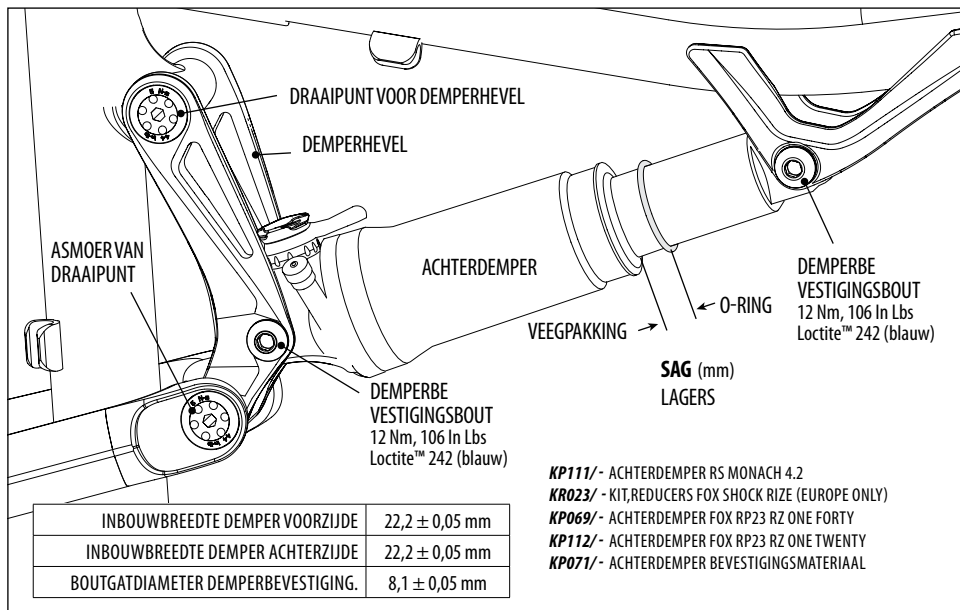




## RZ ONE TWENTY ALU VOORSTE FRAMEDRIEHOEK

De alu-versie van de RZ One Twenty (zie boven) is gemaakt van hydroformed 6061 T6-buis en dat resulteert in buisprofielen die meerzijdig gevormd zijn. De RZ One Forty alu voorste framedriehoek is gebouwd met geovaliseerde buizen en heeft een meer traditioneel uiterlijk. Beide frames gebruiken dezelfde 3D- gesmede constructie van zitbuis en bottom-brackethuis.

## ACHTERDEMPER



### SET-UP

1. Stel de luchtdruk in die is voorgeschreven voor uw lichaamsgewicht. Volg daarbij de instructies van de fabrikant voor het instellen van de demper.
2. Schuif de O-ring tegen de veegpakking op de demper.
3. Ga in een normale rijpositie op de fiets zitten met uw handen op het stuur en de voeten op de pedalen zodat uw lichaamsgewicht de achterdemper indrukt.
4. Meet de SAG (negatieve veerweg). Pas de luchtdruk in de demper aan om de correcte SAG-instelling te krijgen.

Doe meer lucht in de demper om de sag te verminderen.

Laat lucht uit de demper om de sag te vergroten.

AANBEVOLEN SAG 25%	
RZ ONE FOURTY	RZ ONE TWENTY
12,5 mm, 0,5 in	11,1 mm, 0,44 in



### WAARSCHUWING

**KIES ALLEEN VOOR SCHOKDEMPERS EN VORKEN DIE GESCHIKT ZIJN VOOR UW BIKE. PAS OP GEEN ENKELE WIJZE DE BIKE AAN OM EEN DEMPER PASSEND TE MAKEN. LAAT UW DEMPER OF VORK INBOUWEN DOOR EEN PROFESSIONELE FIETSMONTEUR.**

- Het rijden met de verkeerde schokdemper kan het frame beschadigen. U kunt een zwaar ongeval krijgen. Als u een andere achterdemper kiest, let er dan op dat de totale veerweg, de lengte van de demper (hart-op-hart gemeten tussen de beide bevestigingsogen) en de slaglengte overeenkomen met de **SPECIFICATIES** zoals u die verderop in dit handboek aantreft.
- Als u een andere demper of vork kiest voor uw fiets, let er dan op dat de demper of vork die u kiest past bij het ontwerp en het gebruik van de fiets.

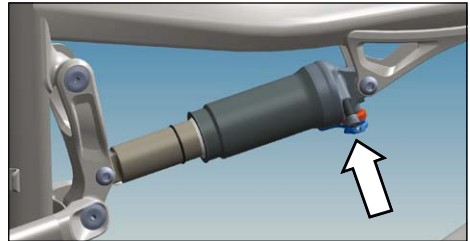
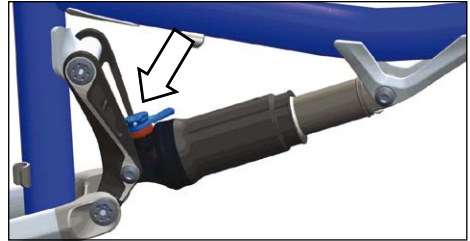
## DEMPERORIËNTATIE

**VOOR ALLE PETITE EN SMALL FRAMEMATEN:** - BEVESTIG DE DEMPER MET DE AFSTELKNOPPEN NAAR BOVEN EN NAAR ACHTEREN (ZIE FOTO RECHTSBOVEN).

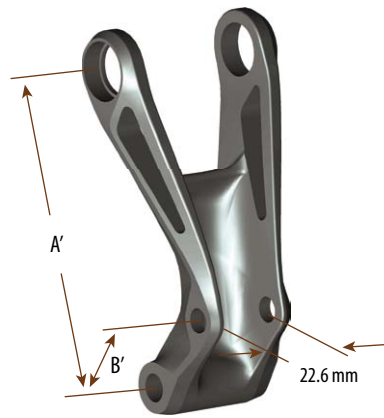
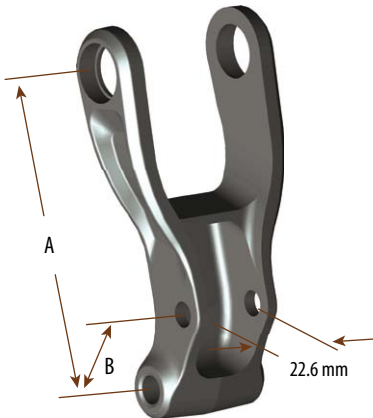
**Voor alle medium, large en x-large framematen:** - bevestig de demper met de afstelknoppen naar beneden en naar voren (foto rechtsonder).

### LET OP

**VERKEERD GEMONTEERDE DEMPERS KUNNEN RESULTEREN IN SCHADE AAN HET FRAME OF DE DEMPER.**



## HEVELS



		RZ One Forty Carbon/Alloy				
A (mm)	B (mm)	SIZE	SM	MD	LG	XL
101	28.3	<b>KP075/BLK</b>	X	X	X	X
		<b>KP075/WHT</b>	X	X	X	X
		<b>KP075/GRN</b>	X	X	X	X

		RZ One Twenty				Feminine			
A' (mm)	B' (mm)	SIZE	SM	MD	LG	XL	P	SM	MD
101	29.5	<b>KP113/STD</b>		X	X	X			X
82	24.3	<b>KP113/SM</b>	X				X	X	

## GEOMETRIE / SPECIFICATIES

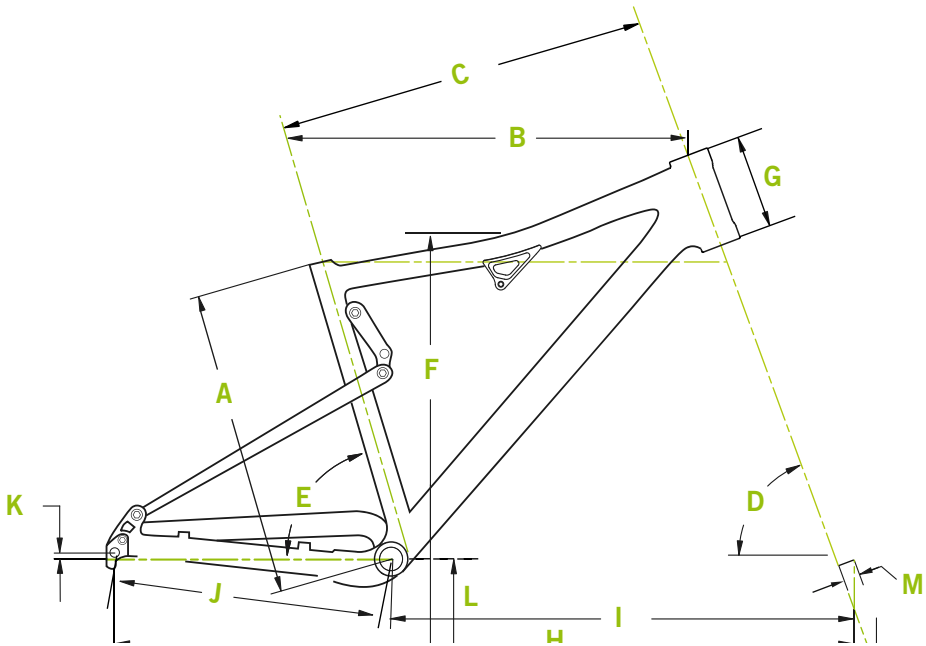
### ALGEMENE SPECIFICATIES (ALLE 2010 RZ-MODELLEN):

GEBRUIKSDOEL	CATEGORIE 4		
ZADELPEN DIAMETER	31,6 mm		
VOORDERAILLEUR DIAMETER	34,9 mm		
MAXIMUM BANDBREEDTE	26 X 2,35 in		
BALHOOFDBUIS	SYSTEM INTEGRATION (Headshok, 1.5 in, 1.125 in)		
KETTINGLIJN	50 mm		
BRACKETBREEDTE	68mm, BB30		
INBOUWBREEDTE	135 mm		
INBOUW ACHTERNAAF	135 mm		
ACHTERAS	QR		
INBOUWBREEDTE DEMPER ACHTERZIJDE	22,2 ± 0,05 mm		
BOUTGATDIAMETER DEMPERBEVESTIGING	8,1 ± 0,05 mm		
ISCG 05 BEVESTIGING	ALLEEN op modellen die zijn uitgerust met Truvativ Hammerschmidt-crank		
ACHTERREMBEVESTIGING	Internationale Standaard		
MAXIMUM GEWICHTSLIMIET (lbs/kg) *(alleen zadeltas)	RIJDER	BAGAGE*	TOTAAL
	300 / 136	5 / 2,3	305 / 138

### RZ ONE FORTY CARBON, RZ ONE FORTY ALLOY

Maat	SPECIFICATIES	Small	Medium	Large	X-Large
<b>A</b>	ZITBUISLENGTE (CM/IN)	43,2/17,0	45,7/18,0	48,3/19,0	50,8/20,0
<b>B</b>	BOVENBUIS HORIZONTAAL (CM/IN)	56,0/22,0	58,8/23,1	61,5/24,2	64,0/25,2
<b>C</b>	BOVENBUIS FEITELIJK (CM/IN)	53,3/21,0	56,0/22,0	58,9/23,2	61,4/24,2
<b>D</b>	BALHOOFDHOEK (CM/IN)	68,0°	*	*	*
<b>E</b>	ZITBUISHOEK (CM/IN)	72,0°	*	*	*
<b>F</b>	BEENVRIJHEID (CM/IN)	75,9/29,9	77,7/30,6	78,1/30,7	77,5/30,5
<b>G</b>	BALHOOFDBUISLENGTE - CARBON (CM/IN)	13,4/5,3	*	*	16,0/6,3
<b>G</b>	BALHOOFDBUISLENGTE - ALU (CM/IN)	13,4/5,3	*	*	16,0/6,3
<b>H</b>	WIELBASIS (CM/IN)	108,1/42,6	110,8/43,6	113,6/44,7	116,3/45,8
<b>I</b>	VOORAS-BRACKET (CM/IN)	65,6/25,8	68,3/26,9	71,1/28,0	73,8/29,1
<b>J</b>	CHAINSTAY LENGTE (CM/IN)	42,5/16,7	*	*	*
<b>K</b>	BOTTOM BRACKET DROP (CM/IN)	-0,3/-0,1	*	*	*
<b>L</b>	BOTTOM-BRACKETHOOGTE (CM/IN)	33,3/13,1	*	*	*
<b>M</b>	VORKSPRONG (CM/IN)	4,5/1,8	*	*	*
<b>N</b>	NALOOP (CM/IN)	7,8/3,1	*	*	*
	MAXIMUM VORKLENGTE (MM)	530	*	*	*
	VEERWEG ACHTER (CM/IN)	14,0/5,5	*	*	*
	DEMPERLENGTE (OOG TOT OOG) (CM/IN)	20,0/7,9	*	*	*
	DEMPERSLAG (CM/IN)	5,0/2,0	*	*	*
	AANBEVOLEN SAG 25% (CM/IN)	1,25/0,5	*	*	*

Let op dat de specificaties en informatie in dit handboek aan veranderingen overheving zijn als gevolg van productverbeteringen. Voor de meest recente informatie, ga naar [http://www.cannondale.com/tech\\_center/](http://www.cannondale.com/tech_center/)

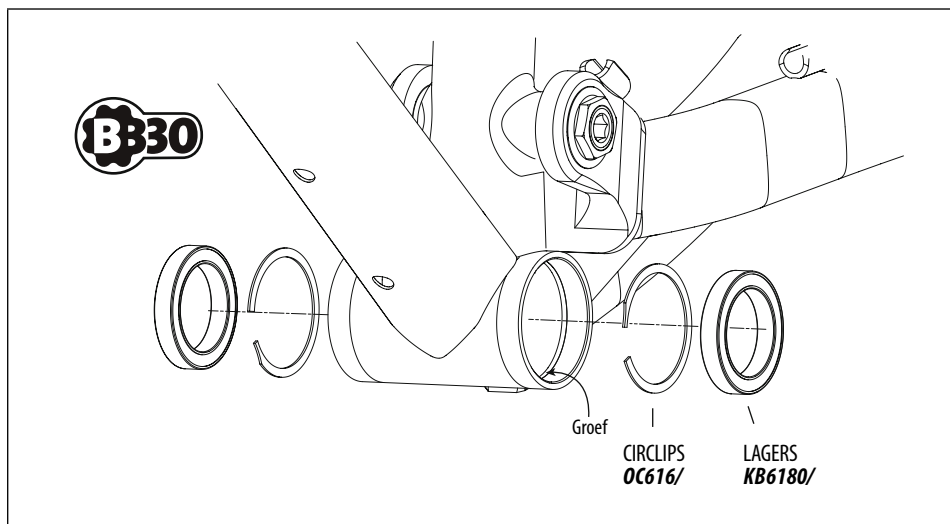


## RZ ONE TWENTY ALLOY

Small	Medium	Large	X-Large	Petite	Small	Medium
43,2/17,0	45,7/18,0	48,3/19,0	50,9/20,0	40,6/16,0	43,2/17,0	45,7/18,0
56,0/22,0	58,7/23,1	61,3/24,1	64,1/25,2	53,0/20,9	56,0/22,0	57,5/22,6
53,5/21,1	56,2/22,1	59,1/23,3	61,9/24,4	50,8/20,0	53,5/21,1	55,0/21,7
69,0°	*	*	*	68,5°	69,0°	69,0°
73,5°	*	*	*	73,5°	*	*
73,1/28,8	76,0/29,9	76,1/30,0	76,0/29,9	72,9/28,7	73,1/28,8	75,9/29,9
na	na	na	na	na	na	na
13,4/5,3	*	*	16,0/6,3	13,4/5,3	13,4/5,3	13,4/5,3
107,6/42,4	110,3/43,4	113,0/44,5	116,0/45,7	105,2/41,4	107,6/42,4	109,1/43,0
65,2/25,7	67,8/26,7	70,5/27,8	73,5/28,9	62,8/24,7	65,2/25,7	66,6/26,2
42,5/16,7	*	*	*	42,5/16,7	*	*
0,0/0,0	*	*	*	0,0/0,0	*	*
33,0/13,0	*	*	*	33,0/13,0	*	*
4,5/1,8	*	*	*	4,5/1,8	*	*
7,8/3,1	*	*	*	8,2/3,2	7,8/3,1	7,8/3,1
520	*	*	*	520	*	*
12,0/4,7	*	*	*	12,0/4,7	*	*
18,4/7,2	*	*	*	18,4/7,2	*	*
4,45/1,8	*	*	*	4,45/1,8	*	*
1,11/0,44	*	*	*	1,11/0,44	*	*

## BOTTOM BRACKET

Het bottom-brackethuis is compatibel met de BB30-standaard. Zie ook <http://www.bb30standard.com/>. De SI bottom-bracketadapter maakt het mogelijk om standaard Engelse (68mm) bottom bracket cranksets te monteren. Zie pagina 14.



### LAGERONDERHOUD

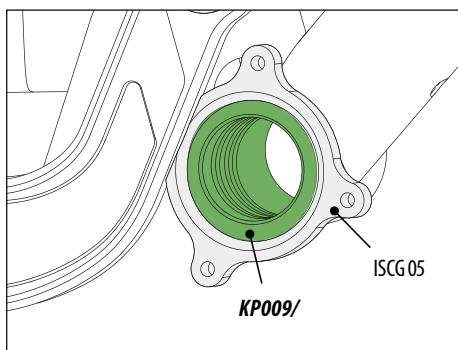
Controleer de lagers regelmatig (minimaal eenmaal per jaar) en in ieder geval elke keer als de crankset wordt gedemonteerd of als daar onderhoud aan gepleegd wordt.

Als de crankset verwijderd is, voel dan of de binnenste lagerschaal van beide lagers soepel en geruisloos draait. Bovendien mogen de lagers geen speling hebben of bewegen in het brackethuis. Als de lagers beschadigd zijn, beide lagers door nieuwe vervangen.

### TRUVATIV HAMMERSCHMIDT

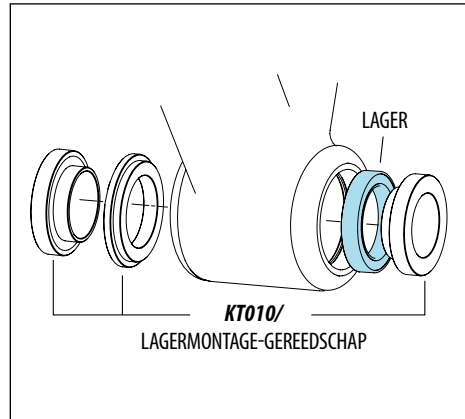
RZ-modellen die geschikt zijn voor de Truvativ Hammerschmidt cranksets, hebben een aansluiting die ISCG 05-compatibel is en ze hebben een voorgemonteerde 68 mm standaard adapter. De bevestiging hoeft niet te worden gevlaakt voor montage van de crankset.

Voor meer informatie over Truvativ Hammerschmidt, kijk op <http://www.sram.com/en/truvativ/>



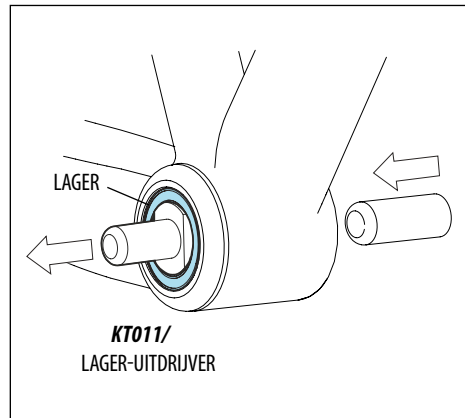
## MONTAGE VAN LAGERS

1. Maak de binnenkant en buitenrand van het bottom-brackethuis schoon.
2. Doe een flinke hoeveelheid lagervet van hoge kwaliteit aan de binnenzijde van het brackethuis.
3. Steek eerst het vierkante einde van de circlip (borgveer) in de groef, duw vervolgens de clip met de klok mee naar binnen totdat deze volledig in de groef valt. Monteer de andere circlip op dezelfde manier.
4. Installeer de lagers zoals op de tekening te zien is met behulp van een balhoofdpers en Cannondale tool **KT010/**. Pers de lagers zover in het huis, totdat ze tegen de circlips liggen.
5. Ten slotte doet u een dunne laag van een hoogwaardig lagervet op de beide zijden van de lagers om vocht af te stoten.



## DEMONTAGE VAN LAGERS

1. Het regelmatig verwijderen van onbeschadigde lagers wordt niet aanbevolen. Veelvuldige (de)montage kan de binnenzijde van het BB-huis beschadigen waardoor de lagers op termijn slecht passen.
2. Steek vanaf de tegenoverliggende zijde een uitdrijfstaang (slagbuis of drijfijzer) in het brackethuis. Positioneer de slagbuis op de achterzijde van de tool en sla voorzichtig op de slagbuis om het lager uit het brackethuis te verwijderen.



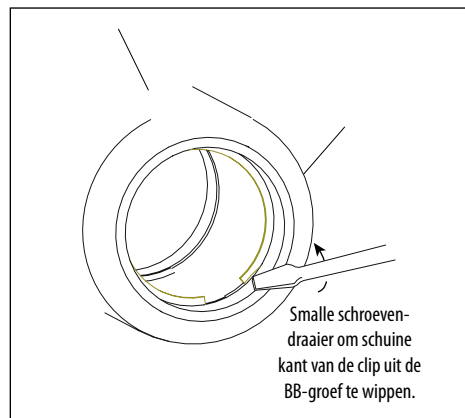
### LET OP

Het regelmatig verwijderen van onbeschadigde lagers wordt niet aanbevolen. Veelvuldige (de)montage kan de binnenzijde van het BB-huis beschadigen waardoor de lagers op termijn slecht passen.

**OP GEEN ENKELE WIJZE HET BOTTOM BRACKET UITFREZEN, AFVLAKKEN OF MACHINAAL BEWERKEN!**

DAARDOOR KAN ZWARE SCHADE ONTSTAAN EN MOGELIJK HET FRAME Vernietigd raken.

**TIP:** *Tenzij de circlip is beschadigd, hoeft deze niet verwijderd te worden tijdens de demontage van het lager. Gebruik een smalle schroevendraaier of een ander dun scherp gereedschap om de schuine kant van de clip uit de groef te wippen en de clip vervolgens, tegen de klok in, in zijn geheel uit de groef te verwijderen.*



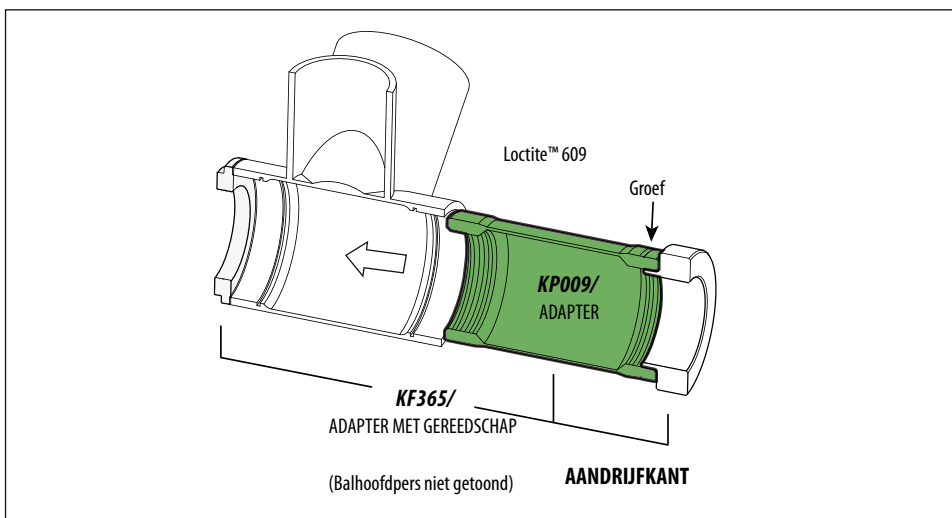
## 68 MM ADAPTER MONTAGE

**De onderstaande procedure mag alleen door een professionele fietsmonteur worden uitgevoerd.** De adapter is GEEN vervangingsonderdeel en past alleen in onbeschadigde frames die in goede staat verkeren.

1. Verwijder de BB30-lagers en cirdlips uit het bottom-brackethuis.
2. Maak de binnenkant van het bottom-brackethuis zorgvuldig schoon en droog. Verwijder alle vet en vuil. Gebruik een schone rafelvrije doek en doop deze in de alcohol of spiritus en maak het brackethuis daarmee schoon.
3. Doe voorzichtig een hoeveelheid Loctite™ 609 op de beide lagervlakken aan de binnenzijde van het brackethuis.
4. Maak de buitenkant van de adapter schoon. Gebruik daarvoor een schone rafelvrije doek en doop deze in de alcohol of spiritus.
5. De gegroefde zijde van de adapter moet aan de aandrijfkant (drive-side) van het frame worden bevestigd. Met een balhoofdpers perst u de ADAPTER zover naar binnen dat de gegroefde zijde precies parallel loopt met de buitenzijde van het SI-brackethuis.

**Laat de Loctite gedurende minimaal 12 uur uitharden (bij kamertemperatuur) voordat de standaard bottom-bracketcrankset wordt gemonteerd.**

**Lees ook de instructies op de Loctite technical data sheet <http://tds.loctite.com/tds5/docs/609-EN.PDF>**



### LET OP

Het wordt ten zeerste aangeraden om een wattenstaafje of een dun kwastje te gebruiken voor het opbrengen van de Loctite om verspilling te voorkomen. Langdurig contact van de vloeistof met het frame kan leiden tot verkleuring of schade. Let erop dat de overvloedige Loctite direct wordt verwijderd en niet in contact komt met gelakte oppervlakten.

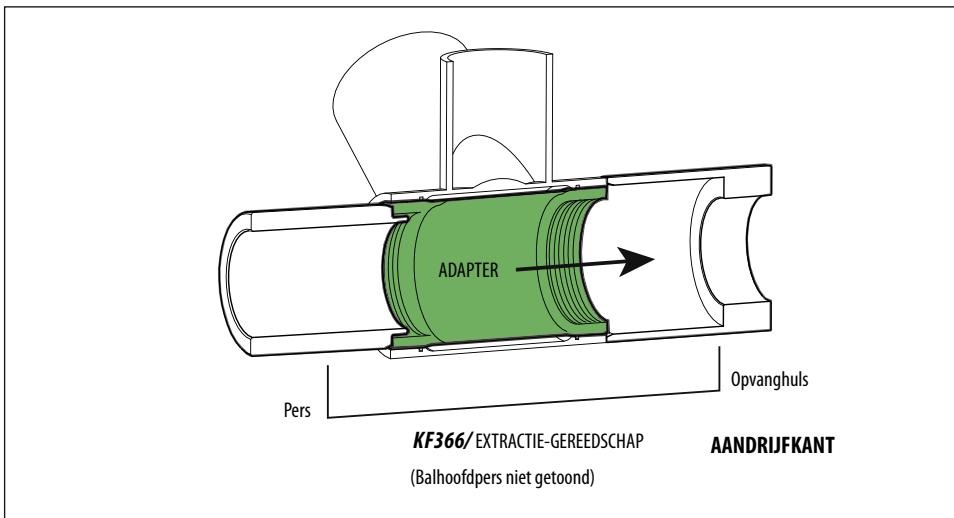


## 68 MM ADAPTER DEMONTAGE

De onderstaande procedure mag alleen door een professionele fietsmonteur worden uitgevoerd. De adapter kan worden verwijderd maar herhaalde demontage en hermontage kan leiden tot schade aan het SI-brackethuis en wordt daarom afgeraden.

1. Demontage van de SI BB-adapter gaat met behulp van het extractie-gereedschap **KF366**, een tweedelige tool die gebruikt wordt in combinatie met een balhoofdpers. Het aanbrengen van de onderdelen van het gereedschap voor de demontage, wordt getoond in de onderstaande figuur.
2. Pers de adapter uit het brackethuis met behulp van een balhoofdpers totdat de adapter in zijn geheel in de huls van het gereedschap is verdwenen en in zijn geheel uit het bottom-brackethuis kan worden verwijderd.

Na de demontage is het noodzakelijk om alle resten Loctite grondig te verwijderen voordat de SI-circlips en lagers gemonteerd worden. Gebruik Loctite 768. Gebruik een tandenstoker om alle resten uit de groeven te verwijderen. Gebruik geen mes, frees of schuurmiddelen om de binnenzijde van het BB-huis schoon te maken. Instructies voor het verwijderen van Loctite: <http://tds.loctite.com/>



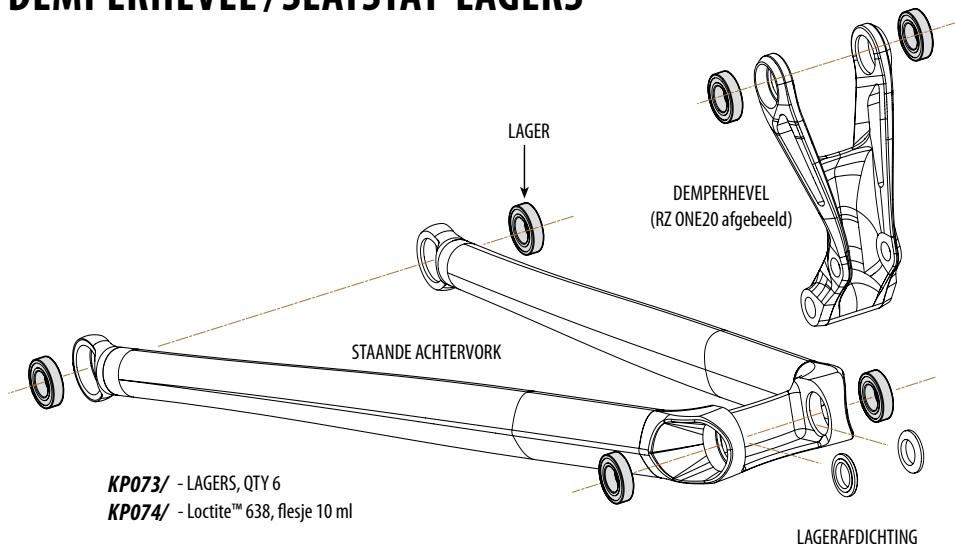
### LET OP

Gebruik alleen extractie-tool Cannondale **KF366**/ en een balhoofdpers. Gebruik absoluut geen andere gereedschappen.

Let erop dat het open gedeelte met de opvanghuls van het gereedschap gecentreerd zit op de aandrijfkant van het bottom-brackethuis tijdens het persen.

We adviseren ten eerste deze procedure door een erkende Cannondale-dealer te laten uitvoeren. Schade door een onjuiste demontage valt NIET onder de garantie.

## DEMPERHEVEL / SEATSTAY-LAGERS



**KP073/** - LAGERS, QTY 6  
**KP074/** - Loctite™ 638, flesje 10 ml

LAGERAFDICHTING

### ONDERHOUD

De lagers zijn afgedichte industriële lagers en hoeven niet regelmatig gesmeerd te worden. In tegenstelling tot perslagers die in de constructie worden geperst, worden deze glijlagers op hun plaats gehouden door het anaerobe kleefmiddel, Loctite™ 638. Volg de instructies nauwkeurig op want de sterkte van de verbinding hangt grotendeels af van de behandeling van de oppervlakten en de uithardingstijd.

### INSPECTIE

De toestand van de lagers moet elke 25 uur worden gecontroleerd of op het moment dat de staande achtervork speling begint te vertonen. De toestand van de lagers kan worden geïnspecteerd zonder dat de lagers uit de achterbrug moeten worden verwijderd. Om de controle uit te voeren haalt u de staande achtervork los van de swingarm en de demperhevel, door de assen en de opvluringen te verwijderen. De lagers liggen nu open en u kunt de binnenste lagerschaal van elk lager met uw vingertoppen ronddraaien. De binnenste lagerschaal moet soepel draaien en geen speling hebben. Het lager zelf moet volledig en stevig vastzitten en diep in de uitsparing liggen. Losse lagers die niet beschadigd zijn moeten opnieuw worden gemonteerd met gebruik van de techniek die op de volgende pagina is beschreven. Beschadigde lagers moeten worden verwijderd en vervangen door nieuwe.

### LAGER VERWIJDEREN

De lagers zitten vastgelijmd in de uitsparingen van zowel de staande achtervork als de demperhevel. Ze zitten dus niet in deze onderdelen geperst. De lagers worden gemonteerd met Loctite 638 die het lager vastlijmt aan het onderdeel. Als het lager moeilijk te verwijderen is, kunt u het lager voorzichtig verwarmen om de loctite-verbinding te lossen. Zet een drevel op de rand van het lager en tik het voorzichtig naar buiten. Nadat het lager is verwijderd, dient u de restanten van de loctite met een kleine draadborstel te verwijderen.

Voor instructies over het gebruik van Loctite:  
<http://tds.loctite.com/tds5/docs/638-EN.PDF>

## MONTAGE

### DE ONDERSTAANDE PROCEDURE MAG ALLEEN DOOR EEN PROFESSIONELE FIETSMONTEUR WORDEN UITGEVOERD.

Voor instructies over het gebruik van Loctite:

<http://tds.loctite.com/tds5/docs/638-EN.PDF>

1. Verwijder de oude Loctite uit de lageruitsparing en maak de uitsparing schoon met alcohol.
2. Gebruik een wattenstaafje om een flinke laag Loctite™ 638 op het totale oppervlak van de uitsparing aan te brengen.
3. Maak de buitenste lagerschaal van het lager schoon met een doek die gedrenkt is in alcohol.
4. Gebruik een wattenstaafje om een flinke laag Loctite™ 638 op het oppervlak van de buitenste lagerschaal aan te brengen.
5. Druk het lager in de uitsparing en druk het stevig aan totdat het lager tegen de onderste rand in de uitsparing ligt.
6. Veeg de overtollige Loctite™ weg.

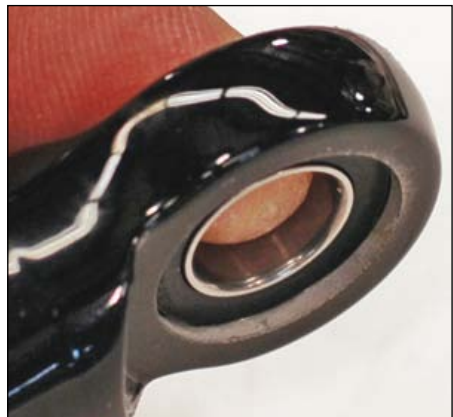
**BELANGRIJK:** Het lager moet tegen de rand worden gedrukt totdat de Loctite uitgehard is. Laat de loctite volledig uitharden voordat de hermontage plaatsvindt.

Laat de Loctite minimaal 6 uur uitharden.

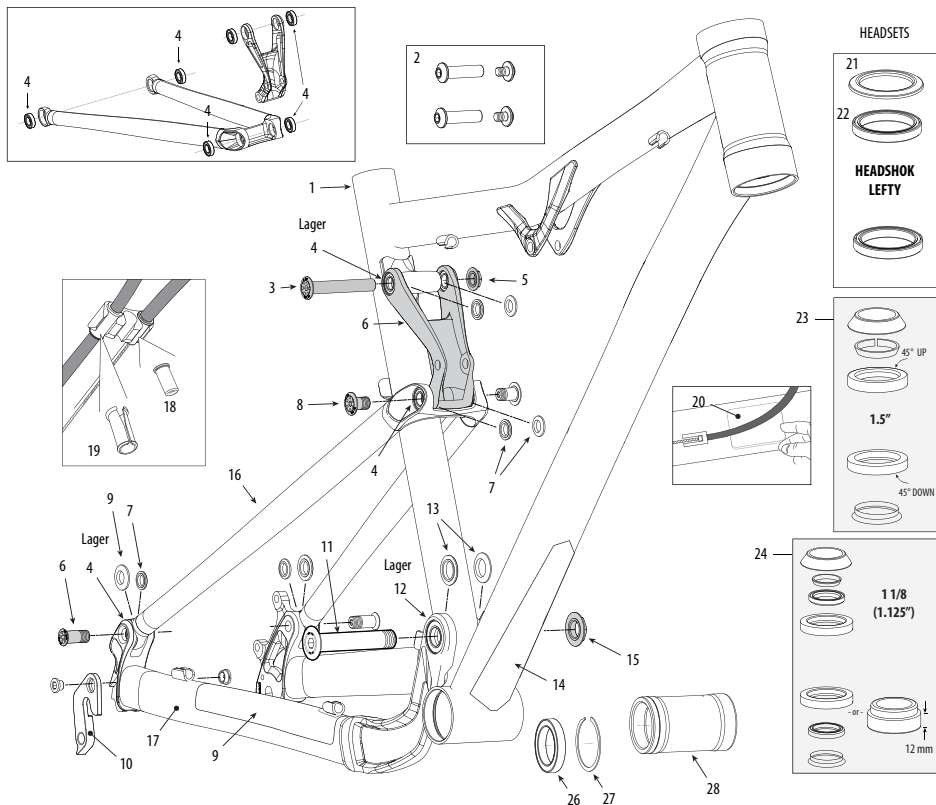
Laat na hermontage de fiets minimaal 24 uur staan voordat er weer kan worden gereden.

### LET OP

Wees voorzichtig met het schoonmaken beschadigen van de lageruitsparing zodat deze niet beschadigd raakt.



## VERVANGINGSONDERDELEN RZ ONE FORTY CARBON / ALU

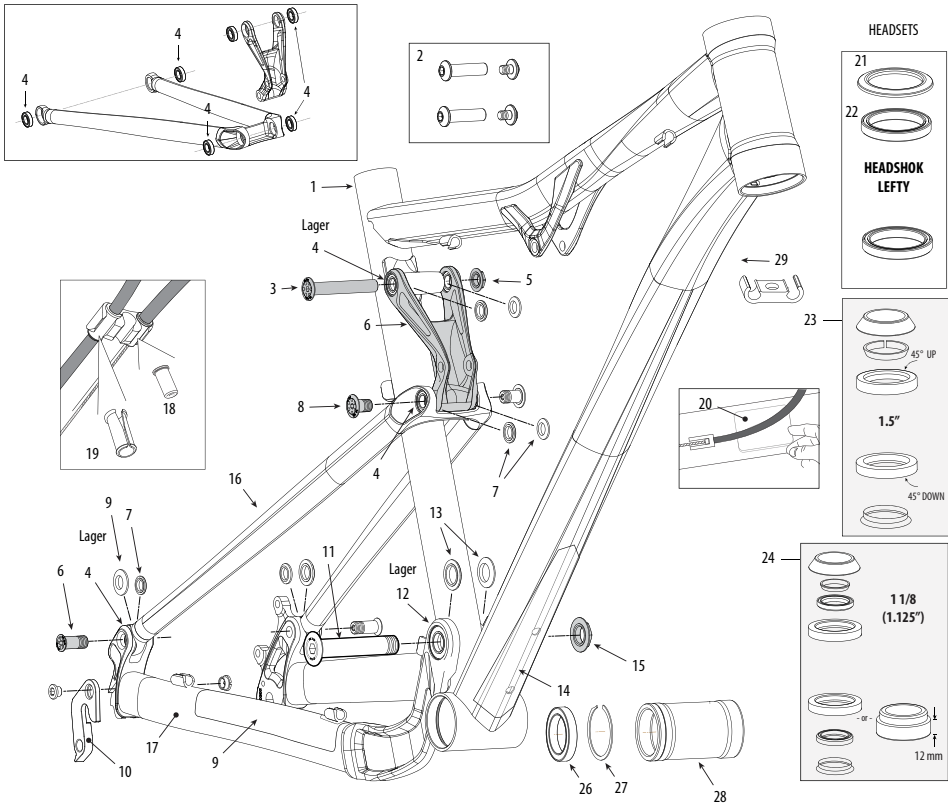


NO.	(HOEVEELHEID)	ORDERNUMMER KIT-OMSCHRIJVING
		<b>KP111/</b> KIT,SHOCK,RS MONARCH 4.2,RIZE
		<b>KP069/</b> KIT,SHOCK,FOX RP23,RIZE
11, 13(2), 15		<b>KP070/BLK</b> KIT,DRAAIPUNT SWINGARM, RIZE,BLK
		<b>KP070/RED</b> KIT,DRAAIPUNT SWINGARM, RIZE, ROOD
12		<b>KB61902/</b> KIT, LAGERS,1 #6902-2RS(ID-15, BD-28, DIKTE-7)
2		<b>KP071/</b> KIT,BEVESTIGINGSMATERIAAL DEMPEBEVESTIGING,RIZE
3,5,6(2),7(6), 8(2),9(2)		<b>KP072/BLK</b> KIT,HEVEL, BEVESTIGINGSMATERIAAL,RIZE BLK
		<b>KP072/RED</b> KIT,HEVEL, BEVESTIGINGSMATERIAAL,RIZE,ROOD
4(6)		<b>KP073/</b> KIT, LAGERS,6 #6800-2RS(ID-10, BD-19, DIKTE-5)
		<b>KP074/</b> KIT, LOCITTE 638,10 ML
6, 4(2)		<b>KP075/BLK</b> KIT,HEVEL, RIZE, ZWART – BENODIGD LOCITTE 638
		<b>KP075/WHT</b> KIT,HEVEL,RIZE, WIT – BENODIGD LOCITTE 638
		<b>KP075/GRN</b> KIT,HEVEL, RIZE, GROEN – BENODIGD LOCITTE 638
10		<b>KF051/</b> KIT,DERAILLEURBEVESTIGING: ENKELZIJDIG 2
1		<b>QC843/BBQ</b> KIT, ZADELPENKLEM, MTN QR,34.9,ZWART
		<b>QC842/BBQ</b> KIT,ZADELPENKLEM,MTN,34.9,ZWART

NO.	(HOEVEELHEID)	ORDERNUMMER KIT-OMSCHRIJVING
18		<b>KF014/</b> KIT, KABELSTOP INZETSTUKJES-2
19		<b>KF086/</b> KIT,GELEIDERS, HYDR.REM.,10 STUKS
9		<b>KP077/</b> KIT,CHAINSTAY PROTECTOR-RIZE
14		<b>KP054/</b> KIT,BESCHERMING, BESCHERMFOLIE,ONDERBUIJS
20		<b>KF103/</b> KIT,BESCHERMING,BESCHERMFOLIE-8 PAK
		<b>KF012/</b> KIT,BORGMOEREN, ZAKJE VAN 5
21		<b>QSISEAL/</b> KIT,AFDICHTING, BOVENSTE LAGER,58 MM BD
22		<b>HD169/</b> KIT,LAGERS, HEADSET- 2
24		<b>KP058/</b> KIT,HEADSET,INT. HEADSHOK NAAR 1 1/8"
23		<b>KP119/</b> KIT,HEADSET,INT HEADSHOK NAAR 1.5"
26(2)		<b>KP018/</b> KIT,LAGER,BB-SI,CERAMIC,2 STUKS
		<b>KB6180/</b> KIT,LAGER,BB-SI,2 STUKS
27		<b>QC616/</b> KIT,CIRCLIPS (2) BB-SI
28		<b>KP009/</b> KIT,ADAPTER,SIBB NAAR 68MM TAP
		<b>KF365/</b> KIT,TOOL,SIBB/68 MONTAGEADAPTER
		<b>KF366/</b> KIT,TOOL,SIBB EXTRACTIE-ADAPTER

# VERVANGINGSONDERDELEN

## RZ ONE TWENTY ALU RZ ONE TWENTY ALU FEMININE



NO.	HOEVEELHEID	ORDERNUMMER KIT-OMSCHRIJVING
	<b>KP112/</b>	KIT,DEMPER,FOX RP23 ,RIZE120
11, 13(2), 15	<b>KP070/BLK</b>	KIT,DRAAIPUNT SWINGARM, RIZE,ZWART
	<b>KP070/RED</b>	KIT,DRAAIPUNT SWINGARM, RIZE, ROOD
	<b>KP070/BLU</b>	KIT,DRAAIPUNT SWINGARM,RIZE,BLAUW
12	<b>KB61902/</b>	KIT, LAGERS,1 #6902-2RS (ID-15, BD-28, DIKTE-7)
2	<b>KP071/</b>	KIT,BEVESTIGINGSMATERIAAL DEMPERBEVESTIGING,RIZE
3, 5, 6(2) 7(6), 8(2), 9(2)	<b>KP072/BLK</b>	KIT,HEVEL, BEVESTIGINGSMATERIAAL,RIZE ZWART
	<b>KP072/RED</b>	KIT,HEVEL, BEVESTIGINGSMATERIAAL,RIZE,ROOD
	<b>KP072/BLU</b>	KIT,HEVEL, BEVESTIGINGSMATERIAAL, RIZE, BLAUW
4(6)	<b>KP073/</b>	KIT, LAGERS,6 #6800-2RS(ID-10, BD-19, DIKTE-5
	<b>KP074/</b>	KIT, LOCTITE 638,10 ML
6, 4(2)	<b>KP113/STD</b>	KIT,HEVEL,RIZE 120,ZWARTL M-X --BENODIGD LOCTITE 638
	<b>KP113/SM</b>	KIT,HEVEL,RIZE 120,ZWART P-S --BENODIGD LOCTITE 638
	<b>KP051/</b>	KIT,DERAILLEURBEVESTIGING: ENKELZIJDIG 2
	<b>QC843/BBQ</b>	KIT,ZADELPENKLEM, MTN QR,34,9,ZWART
1	<b>QC842/BBQ</b>	KIT,ZADELPENKLEM,MTN,34,9,ZWART

NO.	HOEVEELHEID	ORDERNUMMER KIT-OMSCHRIJVING
18	<b>KF014/</b>	KIT, KABELSTOP INZETSTUKJES-2
9	<b>KP077/</b>	KIT,CHAINSTAY PROTECTOR-RIZE
19	<b>KF086/</b>	KIT,GELEIDERS, HYDR.REM,10 STUKS
29	<b>KP126/</b>	KIT,GELEIDER,BEHUZZING,SCHROEFBEVESTIGING 2
14	<b>KP054/</b>	KIT,BESCHERMING, BESCHERMFOLIE,ONDERBUIJS
20	<b>KF103/</b>	KIT,BESCHERMING,BESCHERMFOLIE-8-PAK
	<b>KF012/</b>	KIT,BORGMOEREN, ZAKJE VAN 5
21	<b>QSISEAL/</b>	KIT,AFDICHTING,BOVENSTE LAGER,58 MM BD
22	<b>HD169/</b>	KIT,LAGERS, HEADSET- 2
24	<b>KP058/</b>	KIT,HEADSET,INT. HEADSHOK NAAR 1 1/8"
23	<b>KP119/</b>	KIT,HEADSET,INT HEADSHOK NAAR 1.5"
	<b>KP018/</b>	KIT,LAGER,BB-SI,CERAMIC,2 STUKS
26(2)	<b>KB6180/</b>	KIT,LAGER,BB-SI,2 STUKS
27	<b>QC616/</b>	KIT,CIRCLIPS (2) BB-SI
28	<b>KP009/</b>	KIT,ADAPTER,SIBB NAAR 68MM TAP
28	<b>KF365/</b>	KIT,TOOL,SIBB/68 MONTAGEADAPTER
	<b>KF366/</b>	KIT,TOOL,SIBB EXTRACTIE-ADAPTER

## ONDERHOUD

De onderstaande tabel laat alleen de aanvullende onderhoudswerkzaamheden zien. Kijk in uw Cannondale gebruikershandboek voor meer informatie over het basale onderhoud aan uw bike. Neem contact op met uw Cannondale-dealer voor het maken van een compleet onderhoudsplan dat aangepast is aan uw rijstijl, de onderdelen en de gebruiksomstandigheden. Volg de aanwijzingen voor onderhoud zoals die zijn voorgeschreven door de fabrikanten van de niet-Cannondale componenten op uw bike.

WAT TE DOEN	HOE VAAK
<p><b>GEBRUIK VAN FRAMEBESCHERMING:</b></p> <p><b>ONDERBUIJS</b> - Op de carbon-modellen is een doorzichtig beschermingsmateriaal aangebracht. Het materiaal beschermt de onderbuis tegen beschadigingen die veroorzaakt worden door kleine steentjes e.d. Vervang deze protector als deze beschadigd of verloren is geraakt.</p> <p><b>BUITEN- EN BINNENKABELS</b> - Uw fiets is uitgerust met kleine zelfklevende frameprotectors. Plaats dit materiaal op het frame op de plaatsen waar kabels en buitenkabels over de lak schuren. In de loop van de tijd kunnen de kabels zover in het frame schuren dat er aanzienlijke schade kan ontstaan.</p> <p><b>CHAINSTAY</b> - Er is een transparante protector op de rechter liggende achtervork geplakt. Vervang deze protector als deze beschadigd raakt.</p> <p><i>LET OP: Schade aan uw fiets die veroorzaakt is door schurende kabels vallen niet onder de garantie. Bovendien zijn zelfklevende framebeschermers geen oplossing voor verkeerd gemonteerde of verkeerd lopende binnen- en buitenkabels. Als u merkt dat de gebruikte protectors zeer snel verslijten, neem dan contact op met uw Cannondale-dealer om de kabelloop van uw fiets te controleren.</i></p>	<p><b>NA DE EERSTE RIT</b></p>
<p><b>INSPECTIE VAN HET FRAME, STAANDE/LIGGENDE ACHTERVORKEN</b> - Maak de framedelen schoon en controleer het hele frame/de frameconstructie op scheurtjes of beschadigingen. Zie ook het onderdeel 'Veiligheidsinspecties' in uw <i>Cannondale gebruikershandboek</i>.</p>	<p><b>VOOR EN NA ELKE RIT</b></p>
<p><b>CONTROLEER DE AANHAALMOMENTEN</b> - In aanvulling op de controle van andere onderdelen, controleer de specifieke aanhaalmomenten voor uw fiets. Haal alle bouten/moeren aan met het AANHAALMOMENT dat is voorgeschreven in dit supplement. Zie pagina 5.</p>	<p><b>NA ENKELE RITTEN</b></p>
<p><b>CONTROLEER LAGERS, VERVANG VERSLETEN OF BESCHADIGDE ONDERDELEN</b></p> <ul style="list-style-type: none"> <li>• DEMPERHEVEL</li> <li>• DRAAIPUNT VAN DE DEMPERHEVEL</li> <li>• DEMPERHEVEL</li> <li>• HOOFDDRAAIPUNT VAN DE SWINGARM</li> <li>• SEATSTAYS</li> </ul>	<p><b>IN NATTE, MODDERIGE, ZANDERIGE OMSTANDIGHEDEN ELKE 25 UUR</b></p> <p><b>IN DROGE OMSTANDIGHEDEN ELKE 50 UUR</b></p>
<p><b>ONDERHOUD AAN VORK EN DEMPER</b> - Kijk in de handleiding van de fabrikant voor onderhoudsinformatie over uw vork en achterdemper.</p>	



### WAARSCHUWING

**ELK ONDERDEEL VAN EEN SLECHT ONDERHOUDEN BIKE KAN BREKEN OF SLECHT FUNCTIONEREN HETGEEN KAN LEIDEN TOT EEN ONGEVAL WAARBIJ U ZWAARGEWOND OF VERLAMD KUNT RAKEN OF KUNT KOMEN TE OVERLIJDEN.** Vraag uw Cannondale-dealer om een compleet onderhoudsprogramma samen te stellen, inclusief een lijst van de onderdelen aan uw fiets die UZELF regelmatig moet controleren. Regelmatige controles zijn nodig om problemen te voorkomen die kunnen leiden tot een ongeval



# SUPPLEMENT ENT TOWNER'S S MANUAL SU

## **CANNONDALE EUROPE**

Cycling Sports Group Europe, B.V.  
mail: Postbus 5100  
visits: Hanzepoort 27  
7570 GC, Oldenzaal, Netherlands  
(Voice): +41 61.4879380  
(Fax): 31-5415-14240  
(Email): servicedeskeurope@cannondale.com

## **CANNONDALE AUSTRALIA**

Cycling Sports Group Australia Pty Limited  
Unit 6, 4 Prosperity Parade,  
Warriewood N.S.W., 2102, Australia  
(Voice): (02) 9979 5851  
(Fax): (02) 9979 5688  
(Email): cannondale@cyclingsportsgroup.com.au

## **CANNONDALE UK**

Cycling Sports Group  
Vantage Way, The Fulcrum, Poole, Dorset,  
BH12 4NU  
(Voice): +44 (0)1202 732288  
(Fax): +44 (0)1202 723366  
(Email): sales@cyclingsportsgroup.co.uk

## **CANNONDALE JAPAN**

Namba Sumiso Building 9F,  
4-19, Minami Horie 1-chome,  
Nishi-ku, Osaka 550-0015, Japan  
(Voice): 06-6110-9390  
(Fax): 06-6110-9361  
(Email): cjcustserv@cannondale.com

## **CANNONDALE USA**

Cycling Sports Group, Inc.  
172 Friendship Road, Bedford, Penn-  
sylvania, 15522-6600, USA  
(Voice): 1-800-BIKE-USA  
(Fax): 814-623-6173  
(Email): custserv@cannondale.com