

131920



SLICE

OWNER'S MANUAL SUPPLEMENT

cannondale

OVER DIT SUPPLEMENT

De supplementen bij deze handleiding bieden belangrijke modelspecifieke informatie met betrekking tot veiligheid, onderhoud en techniek. Ze kunnen niet dienen ter vervanging van uw Cannondale Handleiding voor de Eigenaar.

Dit supplement kan slechts een van meerdere supplementen voor uw fiets zijn. Zorg dat u alle supplementen verkrijgt en leest.

Als u een handleiding of een supplement nodig hebt, of als u vragen hebt over uw fiets, neem dan direct contact op met uw Cannondale dealer, of bel ons via een van de telefoonnummers die u op de achterflap van deze handleiding vindt.

U kunt Adobe Acrobat PDF-versies van alle Cannondale handleidingen en supplementen downloaden van onze website: <http://www.cannondale.com/>

Phoud er rekening mee dat de specificaties en informatie in deze handleiding zijn onderhevig aan verandering voor verbetering van het product. Voor de meest recente product informatie, ga naar <http://www.cannondale.com/>

BELANGRIJKE AANWIJZING

In deze bijlage wordt uitzonderlijk belangrijke Informatie op de volgende manier aangeduid:



WAARSCHUWING

Geeft een gevaarlijke situatie aan die, indien niet voorkomen, kan leiden tot zware verwondingen of zelfs overlijden.

OPMERKING

Geeft aanwijzingen die moeten worden opgevolgd om schade te voorkomen.

INHOUD

VEILIGHEIDSINFORMATIE 2-4

TECHNISCHE INFORMATIE 5-12

VERVANGINGSONDERDELEN 13

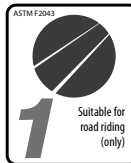
UW CANNONDALE-DEALER

Om er zeker van te zijn dat uw fiets op de juiste wijze wordt onderhouden en dat garantievooraarden van toepassing blijven, raden wij u aan alle onderhoudswerkzaamheden te laten uitvoeren door uw geautoriseerde Cannondale-dealer.

OPMERKING

Ongeautoriseerde service, onderhoud of vervangingsonderdelen kunnen leiden tot aanzienlijke schade en het vervallen van de garantievooraarden.

GEBRUIKSDOEL



Het gebruiksdoel van uw fiets of frame is **TERREIN 1 / HOGE PRESTATIES OP DE WEG.**



WAARSCHUWING

HOUD REKENING MET HET GEBRUIKSDOEL VAN UW FIETS. VERKEERD GEBRUIK VAN UW FIETS IS GEVAARLIJK.

Lees (en begrijp) Gebruiksdoel in DEEL II van uw Cannondale Handleiding voor de Eigenaar.

VEILIGHEIDSINFORMATIE

BELANGRIJKE MEDEDELINGEN OVER COMPOSITIETEN



WAARSCHUWING

Uw fiets (frame en componenten) is gemaakt van composietmaterialen, ook wel genoemd 'carbon fiber'.

Alle rijders moeten op de hoogte zijn van een aantal fundamentele zaken betreffende composieten. Compositiematerialen die zijn samengesteld uit carbonvezels zijn sterk en licht maar bij een crash of bij overbelasting zullen carbonvezels niet buigen maar breken.

Voor uw eigen veiligheid en omdat u een dergelijke fiets gebruikt, moet u zeer strikt de procedures voor service, onderhoud en inspectie van alle composietonderdelen (frame, stuurpen, vork, stuur, zadelpen, enz.) volgen. Vraag uw Cannondale-dealer om hulp.

Het is zeer belangrijk dat u deel II, sectie D, "Veiligheids-inspecties" in uw Cannondale gebruikershandboek leest voordat u gaat rijden.

NIET OPVOLGEN VAN DEZE VEILIGHEID-SINSTRUCTIES KAN LEIDEN TOT ONGEVALLEN WAARBIJ U ZWAAR GEWOND OF VERLAMD KUNT RAKEN OF KUNT KOMEN TE OVERLIJDEN.

INSPECTIE EN BOTSINGSSCHADE



WAARSCHUWING

NA EEN VAL OF BOTSING:

Inspecteer het frame zorgvuldig op beschadigingen (zie DEEL II, hoofdstuk D. Veiligheidsinspectie in uw Cannondale Handleiding voor de Eigenaar.)

Rij niet op uw fiets als u enig teken ziet van schade, zoals gebroken, gesplinterde of gedelamineerde koolstofvezel.

AL DE VOLGENDE ZAKEN KUNNEN WIJZEN OP DELAMINATIE OF SCHADE:

- Het frame voelt vreemd of anders dan anders aan
- Koolstof voelt zacht aan of heeft een andere vorm
- Kraken of andere onverklaarbare geluiden
- Zichtbare scheurtjes, een witte of melkachtige kleur in het koolstofvezelgedeelte

BLIJVEN RIJDEN OP EEN BESCHADIGD FRAME MAAKT DE KANS OP FRAMEBREUK GROTER. EEN ONGELUK MET IN HET ERGSTE GEVAL DE DOOD KAN HET GEVOLG ZIJN.

HOMETRAINERS

Als u een trainer gebruikt waarvoor het voorwiel moet worden verwijderd en die de vorkpatten vastklemt: zorg dan dat snelspanner van uw vork goed vastzit! Speling leidt tot slijtage van onderdelen en schade aan uw fiets.

Als u een trainer gebruikt die de fiets rechtop houdt door de achterste snelspanners tussen twee kegels te klemmen: verwijder dan de fraaie lichtgewicht snel-spanners waarmee uw fiets werd geleverd. Gebruik in plaats daarvan een zware kwaliteit klassieke stalen snelspanner en zet die goed vast! Speling leidt tot slijtage van onderdelen en schade aan uw fiets. Bedenk dat veel moderne snelspanners niet in de klemkegels van dit soort trainers passen, omdat ze een andere vorm hebben.

Wees zeer voorzichtig met een koolstofvezel frame of vork. Koolstofvezel is relatief zacht en niet bestand tegen wrijving. Bij de geringste wrijving zal koolstofvezel al snel slijten.

Als u vaak een trainer gebruikt, overweeg dan daar een oude fiets op te zetten: corrosie door zweet zorgt voor beschadigingen. Gewicht is onbelangrijk. Voorkom slijtage aan uw dure onderdelen.

LET OP

TRAINERS - De onjuiste plaatsing van een fiets in een hometrainerinstallatie, of het gebruik van een model dat niet compatibel is met het frame van uw fiets kan ernstige schade veroorzaken.

BIDONS - Een stoot, ongeval of een losse bidonhouder kan leiden tot schade aan uw frame.

Dergelijke schade wordt niet gedekt door de beperkte garantie van Cannondale.

BIDONS

Stoten vanaf de zijkant tegen de bidon of de bidonhouder kan leiden tot schade aan schroefdraad van de bidonnokken als gevolg van de grote hefboomwerking op een klein oppervlak. Het laatste waar u zich tijdens een crash zorgen om zou moeten maken is het heelhouden van de bidonnokken in uw frame. Echter als u uw fiets opbergt of transporteert moet u maatregelen nemen om te voorkomen dat de bidon door iets geraakt wordt of een zware klap krijgt die kan leiden tot schade. Verwijder de bidon en de bidonhouder als u uw fiets inpakt voor transport.

Controleer van tijd tot tijd de bevestiging van de bidonhouder; draai de boutjes vaster als dat nodig is. Rij niet met een losse bidonhouder. Rijden met losse boutjes kan een heen- en weergaande beweging of trillingen veroorzaken in de bidonhouder. Een losse bidonhouder kan de nokken beschadigen en deze kunnen mogelijk uit het frame worden getrokken. Het is soms mogelijk om een loszittende nok te repareren of een andere te monteren maar dat lukt alleen als het frame verder onbeschadigd is. Vervanging kan alleen met behulp van een speciaal stuk gereedschap. Als u schade opmerkt aan de schroefdraad van de bidonnokken, vraag dan uw Cannondale-dealer om hulp.

EEN FRAME OPBOUWEN

Overleg voordat u een frame opbouwt met uw Cannondale dealer en de onderdelen-fabrikanten en bespreek uw rijstijl, capaciteiten, gewicht en belangstelling en geduld voor onderhoud.

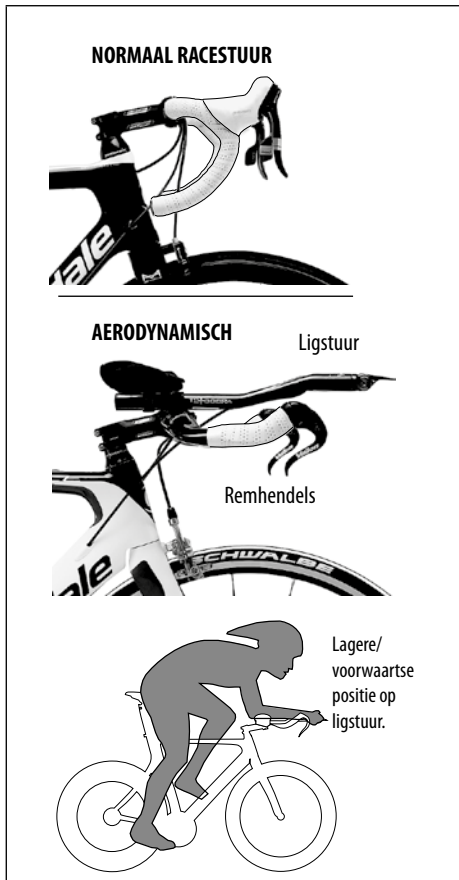
Verzeker u ervan dat de gekozen onderdelen bij uw fiets passen en geschikt zijn voor uw gewicht en rijstijl.

In het algemeen kennen lichtere onderdelen een kortere levensduur. Bij het kiezen voor lichtgewicht onderdelen sluit u een compromis; u geeft de voorkeur aan betere prestaties en minder gewicht boven duurzaamheid. Kiest u lichtgewicht onderdelen, dan moet u deze vaker nakijken. Bent u een wat zwaardere rijder of heeft u een ruwe, nietsontziende, 'go for it'-rijstijl, koop dan zwaardere onderdelen.

Lees de instructies en waarschuwingen van de onderdelenfabrikant en houd u hieraan.

AERODYNAMISCHE STUREN

Aerodynamische of 'triatlon'-ligsturen worden gemonteerd op sommige triatlonbikes of racefietsen. Ze kunnen ook achteraf door klanten gemonteerd worden. Als u met een ligstuur rijdt, moet u eraan denken dat het stuurgedrag en de remprestaties ongunstig worden beïnvloed. Tijdens het rijden met de armen op het opzetstuur, is het voor veel rijders moeilijk om achterom te kijken zonder daarbij ongewenst opzij te sturen. Anderen hebben moeite om hun hoofd/nek te buigen om goed vooruit te kunnen kijken. Oefen het rijden met een aerodynamisch ligstuur op een verkeersvrije en ongevaarlijke weg. Oefen de overgang van uw handen op het ligstuur naar de normale positie van uw handen op het gewone stuur en de remhendels.



WAARSCHUWING

RIJ NIET MET DE HANDEN OP HET LIGSTUUR IN DRUK VERKEER OF OP MOEILIJKE WEGEN.

Rij alleen met de handen op het ligstuur als de weg verkeersvrij is, het geen gevaar oplevert en u ver vooruit kunt kijken.

Als u het ligstuur gebruikt, wees u er dan van bewust dat een hogere snelheid ten koste gaat van het sturen en remmen. Als u een uitwijkmanoeuvre moet maken of plotseling moet remmen terwijl u op het ligstuur ligt, kunt u een ongeval krijgen met het risico van zware verwondingen of verlamming of u kunt komen te overlijden.

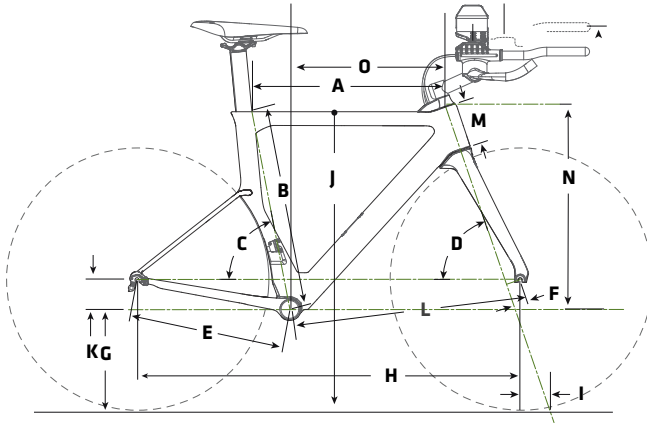
Aerodynamische sturen en ligsturen zijn bedoeld om uw lichaam ten opzichte van een conventionele racefiets in een meer voorwaartse positie op de fiets te krijgen, dus:

- té stevig gebruik van de voorrem kan er gemakkelijker toe leiden dat u voorwaarts over het stuur van de fiets vliegt.
- de prestaties van de achterrem zullen niet gelijk zijn aan die van een conventionele racefiets.

Tijdens hard remmen zult u op elke fiets, dus ook tijdritfietsen en triatlonfietsen, uw gewicht naar achteren moeten verplaatsen om tijdens het remmen met de voorrem te voorkomen dat u over de kop vliegt. Door het gewicht naar achteren te verplaatsen, werkt de achterrem ook effectiever en zal het achterwiel niet zo snel gaan slippen tijdens hard remmen of remmen op een steile afdaling. Zie ook deel 1, sectie 4C van uw Cannondale gebruikershandboek.

Aerodynamische sturen en ligsturen zijn bedoeld voor races en competitief gebruik tijdens tijdritten en triatlons en zijn beperkt bruikbaar voor het rijden in de stad of drukke gebieden waar kruisend autoverkeer regelmatig zal zorgen voor onverwachte remmanoeuvres.

TECHNISCHE INFORMATIE



GEOMETRIE / SPECIFICATIES

ONDERDEEL	44	48	51	54	57	60
A LENGTE HORIZONTALE BOVENBUIS (CM)	45.0	47.0	48.9	50.7	52.6	54.5
B MAAT (CM)*	46	48.6	50.3	52.4	54.4	56.5
C ZADELBUISSHOEK	79°	★	★	★	★	★
D BALHOOFDBUISSHOEK	71.2°	★	★	71.5°	72°	72.5°
E LENGTE LIGGENDE ACHTERVORK	38.0	40.5	★	★	★	★
F VORKSPRONG	3.5	4.5	★	★	★	★
G TRAPASHOOGTE (CM)	25.9	26.2	★	★	★	★
H WIELBASIS (CM)	91.3	96.0	98.1	100.0	101.7	103.4
I NALOOP (CM)	6.9	6.8	6.8	6.6	6.3	6.0
J STAHOOGTE BIJ MIDDEN BOVENBUIS	71.1	73.9	75.6	77.7	79.7	81.7
K HOOGTEVERSCHIL TRAPAS-DROPOUT (CM)	5.3	7.7	★	★	★	★
L AFSTAND VOOR-MIDDEN (CM)	53.7	56.3	58.3	60.2	61.9	63.6
M LENGTE BALHOOFDBUIS (CM)	10.0	8.0	9.8	11.8	13.7	15.6
N STACK (CM)**	46.5	48.7	50.7	52.7	54.7	56.7
O REACH (CM)	36.0	37.5	39.0	40.5	42.0	43.5

HEADSET	11/8"		
BB SHELL WIDTH	BB30A / 73mm		
DIAMETER ZADELPEN	KP360/		
FRONT DERAILLEUR	Direct Mount		
VOORDERAILLEUR	130mm		
REAR BRAKE	Direct Mount Rim Brakes		
GEBRUIKSDOEL	ASTM CONDITION 1, High-Performance Road		
Maximale Gewichtslimiet (Lbs/Kg)	RIDER	LUGGAGE*	TOTAL
* Alleen Zadeltas	300 / 136	5 / 2.3	305 / 138

*DE SLICE MS HEEFT 2 MONTAGE OPTIES VOOR HET ZADEL. DE VOLLEDIGE BANDBREEDTE VAN 77 TOT 81 GRADEN IS MOGELIJK, AFHANKELIJK VAN DE VOORKEUR VAN DE RIJDER

KABELGELEIDING

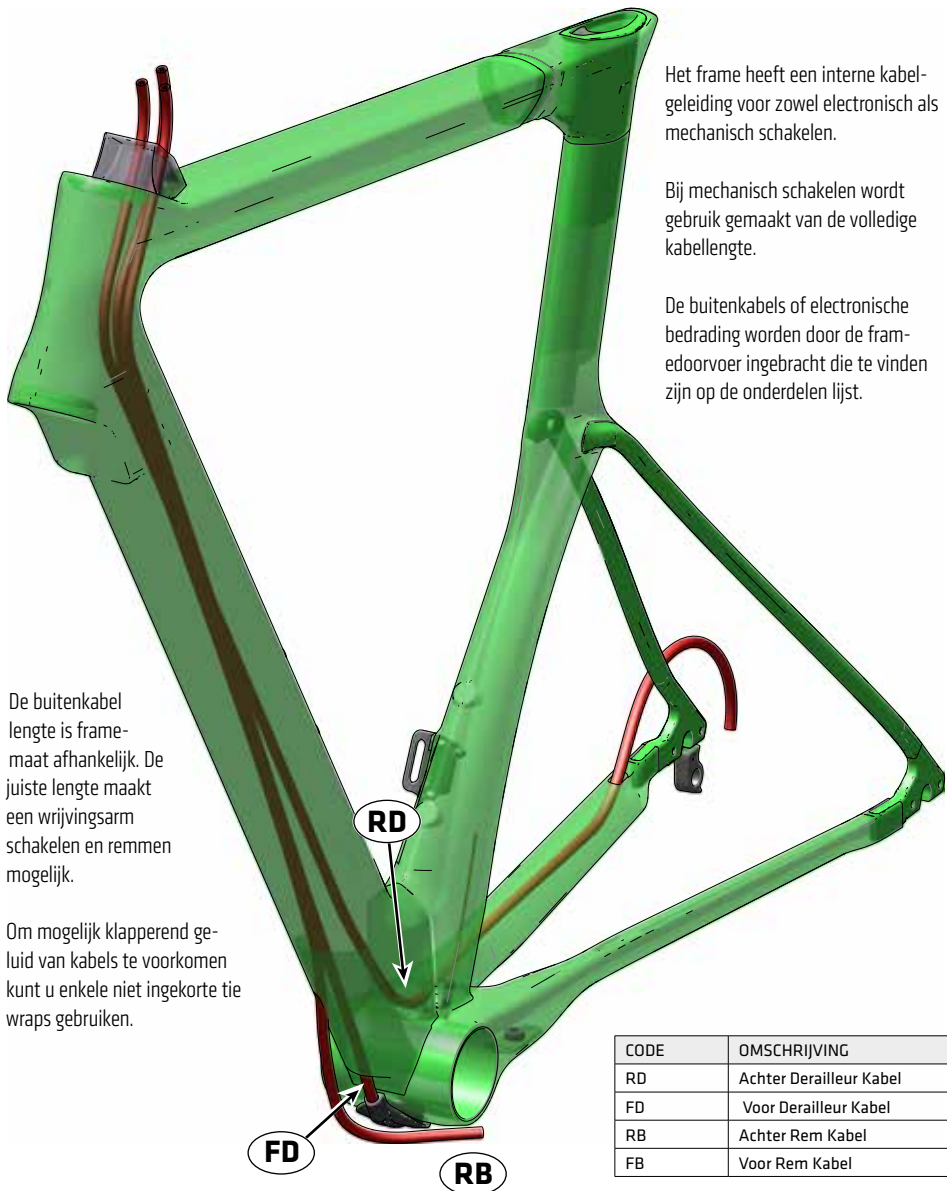
Het frame heeft een interne kabelgeleiding voor zowel elektronisch als mechanisch schakelen.

Bij mechanisch schakelen wordt gebruik gemaakt van de volledige kabellengte.

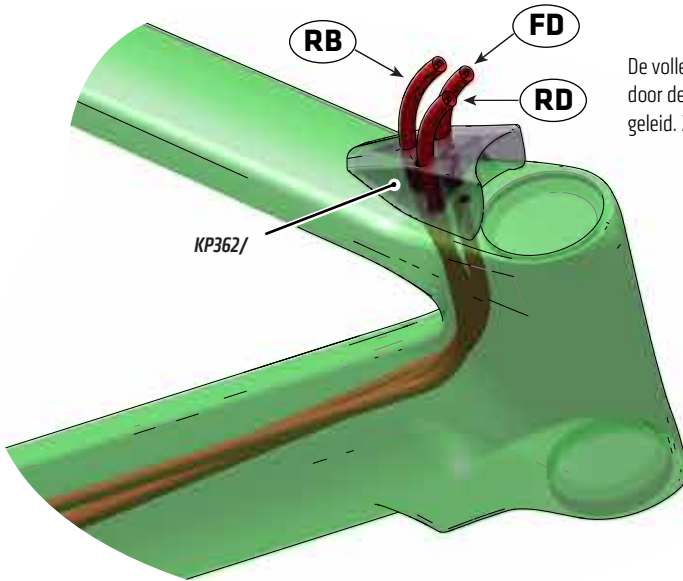
De buitenkabels of elektronische bedrading worden door de framedorvoer ingebracht die te vinden zijn op de onderdelen lijst.

De buitenkabel lengte is frame-maat afhankelijk. De juiste lengte maakt een wrijvingsarm schakelen en remmen mogelijk.

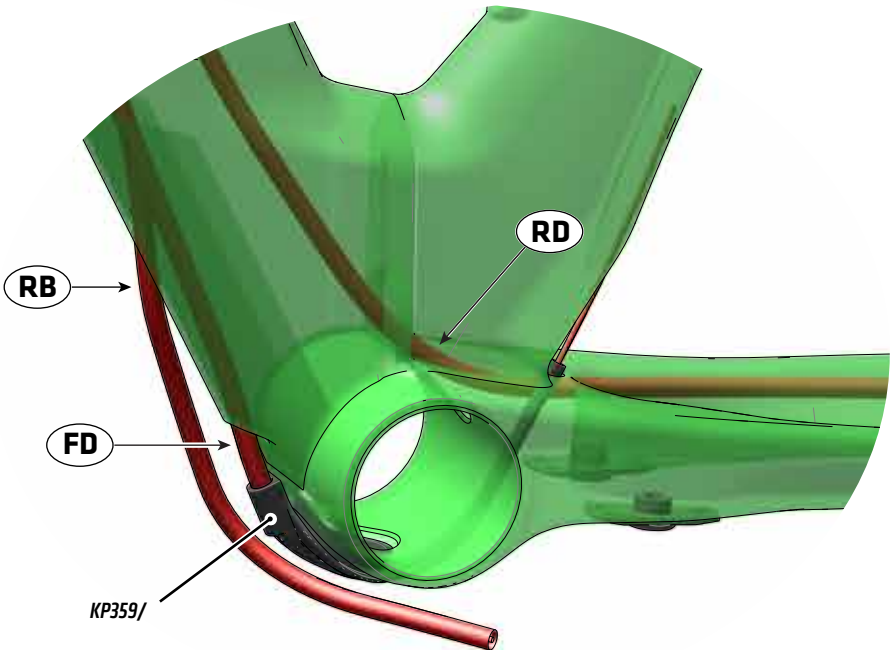
Om mogelijk klapperend geluid van kabels te voorkomen kunt u enkele niet ingekorte tie wraps gebruiken.

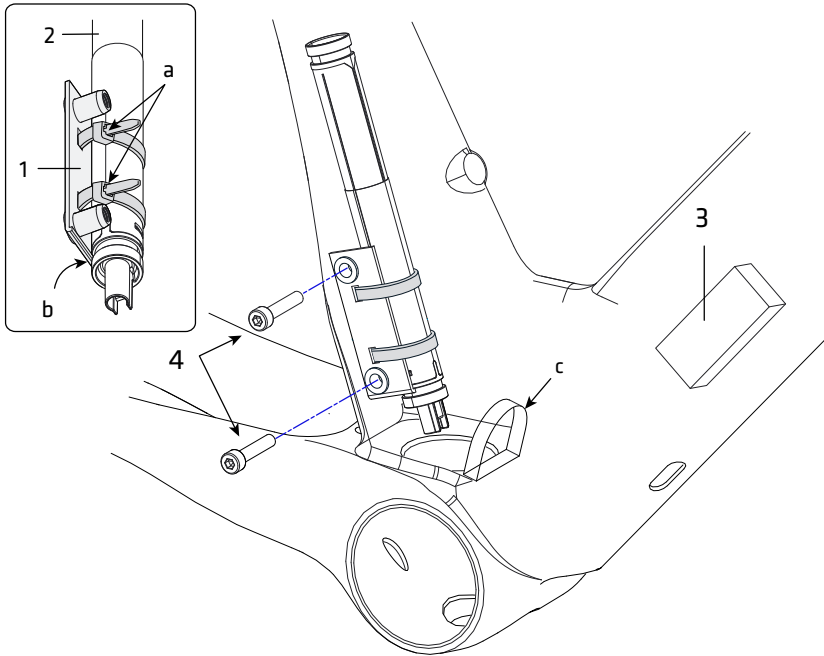


CODE	OMSCHRIJVING
RD	Achter Derailleur Kabel
FD	Voor Derailleur Kabel
RB	Achter Rem Kabel
FB	Voor Rem Kabel



De volledige kabelboom wordt door de bovenbuis afdekkap geleid. Zie afbeelding





DIZ INSTALLATIE VAN DE BATTERIJ

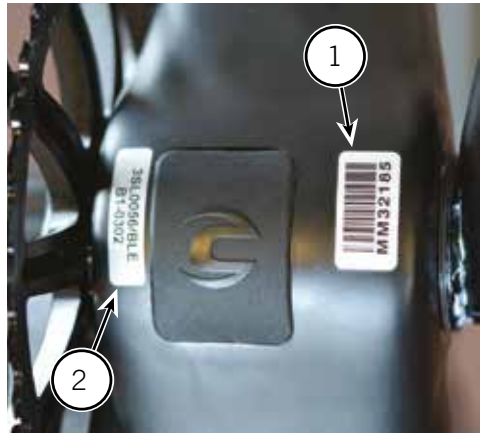
- 1) Verwijder de bottem bracket om de batterij te kunnen plaatsen
- 2) Bevestig de batterij op de montageplaats met behulp van 3 tie-raps. Zorg ervoor dat de onderdelen a en b zoals in de tekening aangeven zijn gemonteerd.
- 3) Bevestig de kabels van de batterij, de stuurkabel, en de voor- en achterderallieur in de junction-box (3). Breng de de junction-box and de aansluitkabels in de onderbuis via de kleine opening (c). Zorg ervoor dat de kabel van de batterij aan de onderzijde van de bottem bracket steekt.
- 4) Bevestig de kabel van de batterij aan de batterij. Plaats de batterij via het gat in de bottem bracket in de zitbuis met de bevestigingspunten aan de onderzijde. Smeer het draad van de montagebouten (4) en steek de bouten door het frame in de bevestigingsplaat. Draai de bouten vast zodat de batterij vastzit.
- 5) Steek de aansluitdraden zo in de frameopening dat deze niet beschadigd kunnen raken door het beschadigen van de bottem bracket onderdelen.

SERIENUMMER

Het serienummer (1) is te vinden onder het bottom bracket. Het serienummer bestaat uit een barcode met 7 karakters. Gebruik dit serienummer om uw fiets te registreren. Zie ook het Cannondale handboek voor meer informatie over garantieregistratie.

www.cannondale.com/registerbike/

Andere codes (2) op het brackethuis hebben te maken met de productie, waaronder het modeljaar, frametype, framemaat en de kleurcode. Dezelfde productcode kan ook voorkomen op veel andere fietsen en is geen unieke identificatie voor uw frame.



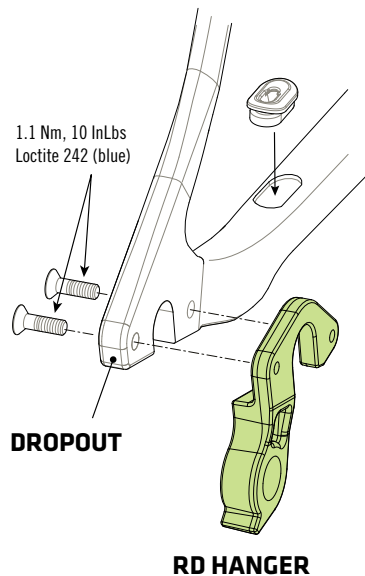
REAR DERAILLEUR HANGER

Vervangen:

Verwijder de bevestigingschroeven en verwijder de oude bevestigingsnok uit de dropout. Maak het gebied rond de dropout schoon en controleer het frame zorgvuldig op scheurtjes of andere schade. Als u schade aantreft, laat het frame dan door de Cannondale-dealer inspecteren.

Als de dropout onbeschadigd is, doe dan een dunne laag vet op de beide zijden van de dropout. Dit voorkomt dat er krakende geluiden optreden als gevolg van hele kleine bewegingen tussen dropout en derailleur nok tijdens het schakelen.

Schuif de nieuwe derailleur nok op de dropout. Doe een beetje loctite op de schroefdraad van de boutjes en draai ze vast met het voorgeschreven aanhaalmoment.



OPMERKING

Gebruik nooit een uitlijningsgereedschap om de derailleurbevestiging recht te buigen. Als de derailleurbevestiging moet worden rechtgebogen, verwijder deze dan eerst van het frame!

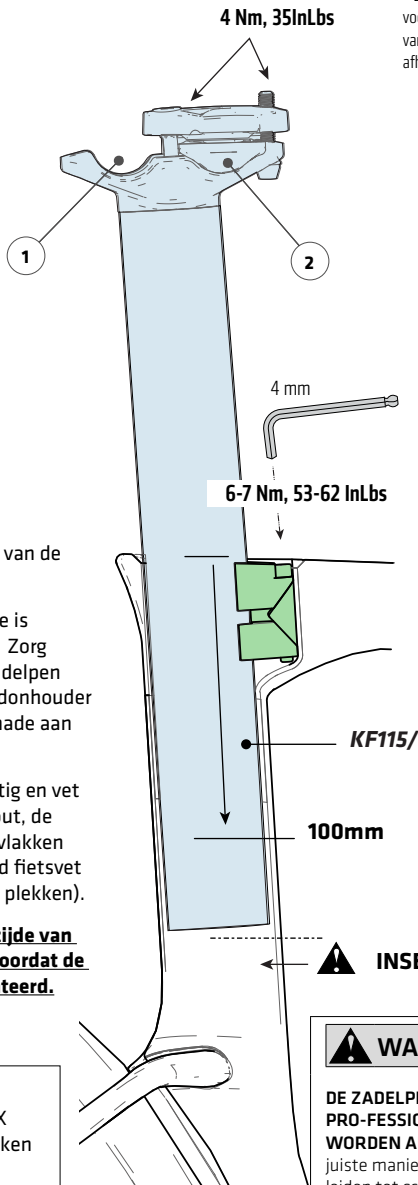
ZADELPEN



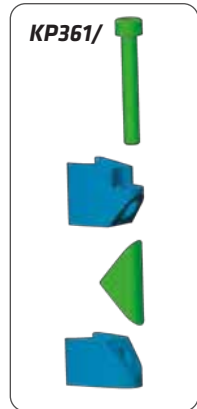
Please Note:

- De MINIMALE INSTEEDIPTIE van de zadelpen is 100 mm.
- De INSTEELIMIET in het frame is afhankelijk van de framemaat. Zorg ervoor dat een gemonteerde zadelpen niet tegen de nokken van de bidonhouder stoot. Dat kan resulteren in schade aan het frame.
- Verwijder de zadelpen regelmatig en vet de schroefdraad van de klembout, de onderlegging (3) en de schuine vlakken van de wiggen in met standaard fietsvet (gebruik geen carbon gel op die plekken).
- **Doe carbon gel aan de binnenzijde van de zitbuis en op de zadelpen voordat de pen in het frame wordt gemonteerd.**

Meer informatie over carbon zadelpennen vindt u in APPENDIX D. Informatie over het schoonmaken en onderhoud van carbon zadelpennen staat in uw Cannondale gebruikershandboek.



* De Slice MS heeft 2 montage opties voor het zadelpen. De volledige bandbreedte van 77 tot 81 graden is mogelijk, afhankelijk van de voorkeur van de rijder.



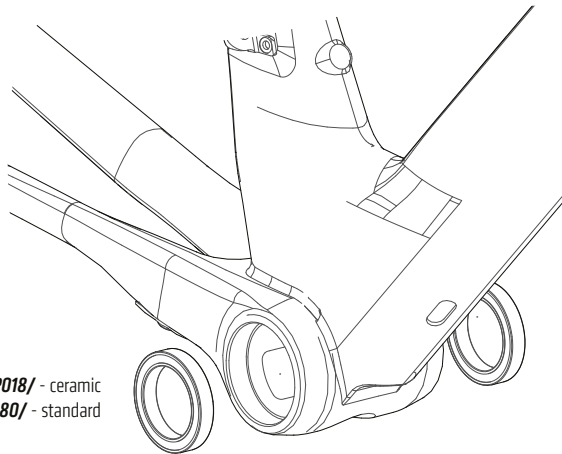
⚠ INSERT LIMIT

⚠ WAARSCHUWING

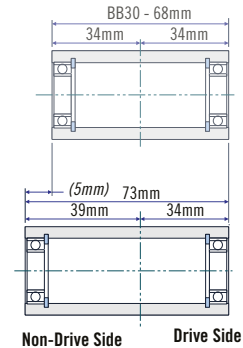
DE ZADELPEN MAG ALLEEN DOOR EEN PRO-FESSIEONELE FIETSMONTEUR WORDEN AFGEKORT. Het niet op de juiste manier afzagen van de zadelpen kan leiden tot schade die mogelijk een ongeval tot gevolg kan hebben.

TRAPASHUIS

De bottom-bracketbreedte is geschikt voor BB30-73A cranksets. Zie www.BB30standard.com



KP018/ - ceramic
KB6180/ - standard



BB30-73A
Asymmetric

SISL 2 CRANKSET MONTAGE

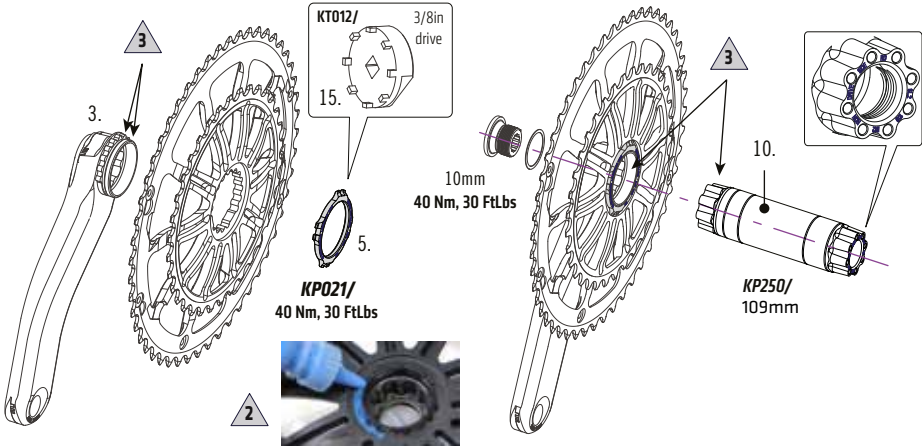
De volgende procedure moet door een professionele monteur worden uitgevoerd.

Voor Loctite instructies: <http://tds.loctite.com>

1. Monteer de spider op de tandwielkant crank arm. Gebruik Loctite 242 op het contactvlak. Monteer de sluitring met 47Nm met de Cannondale sleutel, KT042/
2. Gebruik montage vet op het uiteinde van de 109mm SISL2 as en de opening in de crankarm. Plaats de crankbout met dunne ring met montage vet en draai aan met een 10mm inbussleutel met 40Nm..
3. Schuif de 2.5 mm aandrijfkant ring "BB30 SISL2 DRIVE SIDE SPACER" over de as, daarna het SL2 lagerschild met de markering aan de buitenkant.
4. Smeer montagevet op de as en schuif de crankarm/as vanaf de niet-tandwielkant in het BB30 lager. Gebruik een rubber hamer om de crank, tot het lagerschild en de ring het lager

raken, voorzichtig in te tikken.

5. Schuif het tandwielkant lagerschild over de as. De markering aan de buitenkant houden.
6. Schuif de wave washer en de 0.5mm ring over de as.
7. Schuif de niet-tandwielkant vulring over de as met de markering aan de buitenkant.
8. Breng lagervet aan op einde van de as, het boutgat, het dunne vulplaatje en de schroefdraad van de crankbout
9. Draai de niet-tandwielkant bout aan met 40Nm en controleer of de wave washer is nog steeds licht golfte en geen speling heeft. Mocht deze los zitten gebruik dan een extra vulplaatje. Gebruik max.3 vulplaatjes.
9. Zogauw de voorspanning correct is en de niet-tandwielkant bout met het juiste moment is aangedraaid bent u klaar!



KP244/
39 X 53



KP245/
34 X 50



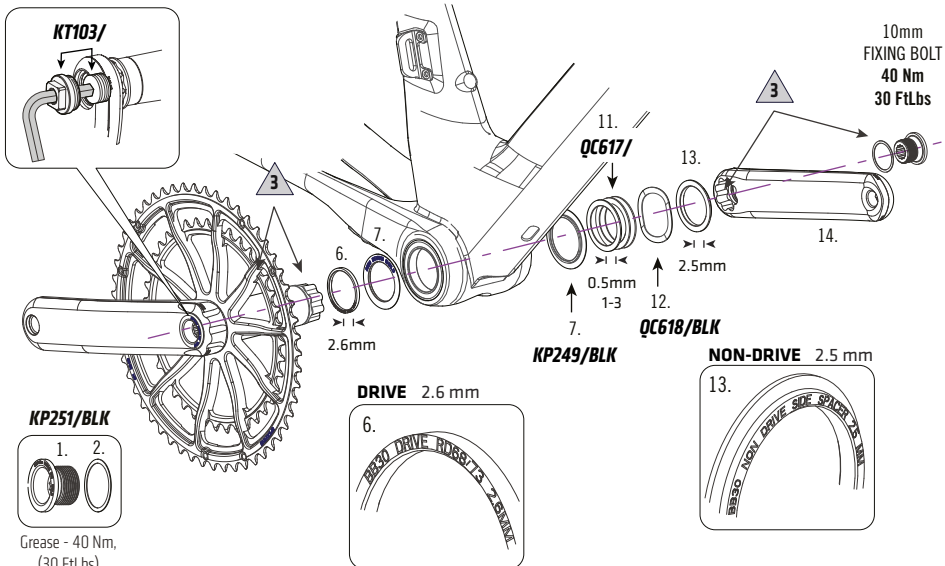
KP137/
H-GRAM TT
130 BCD



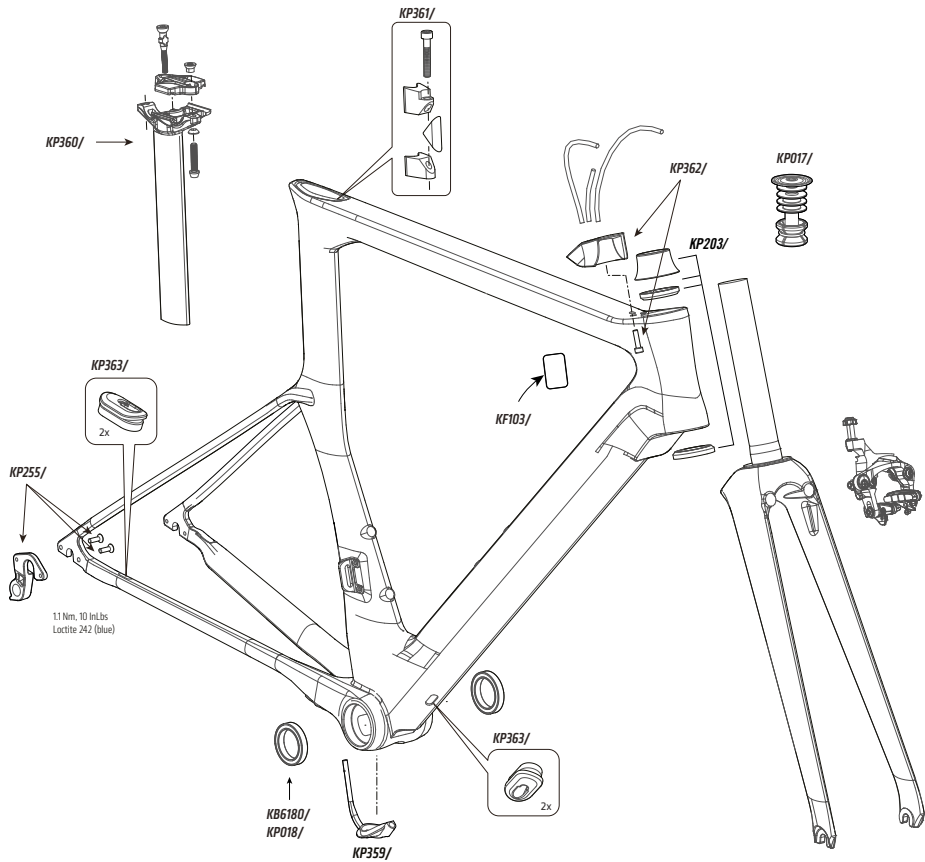
QC694/
H-GRAM
130 BCD



QC693/
H-GRAM
110 BCD



VERVANGINGSONDERDELEN



CODE	DESCRIPTION
KP017/	KIT COMP ASSY 23 6ID EXPANDER
KP362/	COVER
KP203/	HEADSET (1 1/18)
KP359/	BB CABLE GUIDE
KP363/	GROMMET - Di2 (QTY 2)
KP255/	RD HANGER
KP362/	COVER ASSY.
KF103/	KIT GUARD SCUFFGUARD 8PK

CODE	DESCRIPTION
KF115/	CARBON GEL
KP360/	SEAT POST ASSY.
KP361/	SEAT POST WEDGE ASSY.
KB6180/	KIT BEARING BB SI 2PCS
KP018/	KIT BEARING BB SI CERAMIC 2PCS
KP250/	KIT SPINDLE-SL2 ROAD 109



Warning! Read this supplement and your Cannondale bicycle owner's manual.
Both contain important safety information. Keep both for future reference.

CANNONDALE EUROPE

Cycling Sports Group Europe, B.V.
Hanzepoort 27, 7570 GC, Oldenzaal,
Netherlands
(Voice): +41 61 4879380
(Fax): +31 5415 14240
servicedeskeurope@cyclingsportsgroup.com

CANNONDALE UK

Cycling Sports Group
Vantage Way, The Fulcrum,
Poole, Dorset, BH12 4NU
(Voice): +44 (0)1202 732288
(Fax): +44 (0)1202 723366
sales@cyclingsportsgroup.co.uk

WWW.CANNONDALE.COM

© 2015 Cycling Sports Group
131920 (01/15)