



# 2016 LEFTY OLIVER

OWNER'S MANUAL SUPPLEMENT

cannondale

# Über diese Beilage:

Die Beilagen zur Betriebsanleitung von Cannondale geben Ihnen wichtige Sicherheits-, Wartungs- und technische Hinweise für einzelne Modelle.

Sie stellen allerdings keinen Ersatz für die **Betriebsanleitung Ihres Fahrrads von Cannondale** dar.

Für Ihr Bike kann es mehrere Beilagen geben. Stellen Sie bitte sicher, dass Sie alle haben und auch lesen.

Wenn Sie eine Betriebsanleitung oder eine Beilage brauchen oder eine Frage zu Ihrem Bike haben, sollten Sie sich umgehend an Ihren Cannondale-Händler wenden. Oder Sie rufen uns unter einer der Telefonnummern an, die auf der Rückseite dieses Hefts abgedruckt sind.

Alle Betriebsanleitungen oder Beilagen von Cannondale können Sie sich als PDF-Version von unserer Website [www.cannondale.com/manuals](http://www.cannondale.com/manuals) herunterladen.

- Diese Anleitung stellt keine umfassende Sicherheits- oder Service-Anleitung für Ihr Fahrrad dar
- Diese Anleitung enthält keine Montagehinweise für Ihr Fahrrad.
- Alle Cannondale-Bikes müssen von einem Cannondale-Vertragshändler komplett montiert und auf richtige Funktionsweise inspiziert werden, bevor sie an ihren Besitzer ausgeliefert werden.



## ACHTUNG!

Es kann vorkommen, dass in dieser Beilage Arbeitsgänge beschrieben werden, für die mehr als eine normale technische Begabung erforderlich ist.

Vielleicht sind auch besondere Werkzeuge, Fähigkeiten oder ein spezielles Know-how notwendig. Eine unsachgemäße mechanische Arbeit erhöht die Unfallgefahr. Jeder Fahrradunfall kann zu schweren Verletzungen, Lähmungen oder sogar zum Tod führen. Um das Risiko so gering wie möglich zu halten, empfehlen wir dringend, dass Fahrradbesitzer die mechanischen Arbeiten immer von einem Cannondale-Vertragshändler durchführen lassen.

# Inhalt

<b>SICHERHEITSINFORMATIONEN .....</b>	<b>2</b>
Verwendung der Gabel .....	2
Beschädigung / Inspektion.....	2
Einstellungen .....	3
Ausbau / Änderung.....	3
Bremsen .....	3
Mindestabstand von Reifen zur unteren Gabelbrücke.....	3
<b>CANNONDALE-HERSTELLERGARANTIE .....</b>	<b>4</b>
<b>WARTUNG .....</b>	<b>4</b>
Reinigung .....	4
Drehmomente.....	4
Plan.....	5
Bremsleitungsverlegung .....	6
Rahmenanschlag .....	6
Manuelles Nadellager Rückstelle.....	7
<b>TECHNISCHE INFORMATIONEN .....</b>	<b>8</b>
<b>RAD/NABE .....</b>	<b>9</b>
Rad ausbauen.....	9
Rad einbauen.....	10
<b>EXTERNE EINSTELLUNG .....</b>	<b>11</b>
Push Button Rebound - PBR.....	11
Empfohlener Luftdruck .....	12

# SICHERHEITSINFORMATIONEN

# Beschädigung / Inspektion

LEFTY MODEL	FEDERWEG/ RADGRÖSSE mm/in	EINSATZGEBIET
OLIVER	30/650B	General Purpose Riding, ASTM CONDITION 2

**LEFTYS SIND NICHT GEDACHT** – für den Einsatz bei extremen Formen von Springen/Fahren wie beispielsweise Hardcore-Mountain, Freeriding, Downhill, North Shore, Dirt Jumping, Hucking etc.

## **ACHTUNG!**

**VERSTEHEN SIE IHR BIKE UND SEINE BESTIMMUNGSGEMÄSSE VERWENDUNG. EINE FALSCHER NUTZUNG IHRER LEFTY IST GEFÄHRLICH.**

Die in Kapitel 1–5 beschriebenen Einsatzbedingungen sind allgemein gehalten und werden darüber hinaus weiterentwickelt. Wenden Sie sich an Ihren Cannondale-Händler, um zu erfahren, wie Sie Ihre Bike bzw. Ihre Gabel richtig benutzen. Bitte lesen Sie die Betriebsanleitung für Ihr Fahrrad von Cannondale, Kapitel 1–5, um mehr über die bestimmungsgemäße Verwendung und die richtigen Einsatzbedingungen zu erfahren.

**DIE NICHTBEACHTUNG DIESER WARNUNG KANN IM FALLE EINES UNFALLS ZU SCHWEREN VERLETZUNGEN, ZU LÄHMUNGEN ODER ZUM TOD FÜHREN.**

## **ACHTUNG!**

**DAS FAHREN MIT BESCHÄDIGUNGEN IST GEFÄHRLICH. HALTEN SIE SOFORT AN, WENN EINE BESCHÄDIGUNG VORLIEGT.**

Folgende Umstände weisen darauf hin, dass Ihre Gabel ernsthaft beschädigt ist:

- Ungewöhnliche "dumpfe" oder klopfende Geräusche.
- Eine Änderung des Federwegs.
- Änderungen bei den normalen Funktionen.
- Fehlende Einstellungsmöglichkeiten, Austritt von Öl oder Luft.
- Eine Beschädigung durch einen Sturz oder Stoß (tiefe Kratzer, Rillen, Dellen oder Verbiegungen).
- Kleine Risse unter dem Schraubenkopf der oberen und unteren Klemmbolzen. Um dies zu prüfen, müssen Sie die Schrauben herausdrehen.
- Quer verlaufende Risse über und unter der Verbindung der oberen und unteren Klemmen im Bereich des Außenrohrs der Lefty.
- Senkrecht verlaufende Risse im Außenrohr (wo sich die Laufringe und Nadellager befinden). Diese können sich als lange, gerade Linien, vielleicht auch mehrere Linien, die parallel zueinander verlaufen, darstellen.

Bitte lesen Sie den Abschnitt SICHERHEITSPRÜFUNG in TEIL II, Abschnitt D Ihrer Betriebsanleitung von Cannondale. Fahren Sie nicht, wenn Ihre LEFTY beschädigt ist. Wenden Sie sich an Ihren Cannondale-Händler, um einen Service durch ein autorisiertes Servicezentrum vornehmen zu lassen.

**DIE NICHTBEACHTUNG DIESER WARNUNG KANN IM FALLE EINES UNFALLS ZU SCHWEREN VERLETZUNGEN, ZU LÄHMUNGEN ODER ZUM TOD FÜHREN.**

# Einstellungen

## **WARNING**

Einstellungen dürfen nur im Stillstand gemacht werden. Versuchen Sie nicht Einstellungen während des Fahrens zu machen, da dies zu Kontrollverlust führen kann. .

**BEI MISSACHTUNG DIESER VORSICHTSMASSNAHMEN KANN ES ZU SCHWEREN VERLETZUNGEN, LÄHMUNGEN ODER ZUM TODESUNFÄLLEN KOMMEN.**

## Ausbau oder Änderung

### **ACHTUNG!**

**NEHMEN SIE AN IHRER LEFTY KEINERLEI ÄNDERUNGEN VOR UND BAUEN SIE SIE NICHT AUSEINANDER.**

Eine unsachgemäße Wartung oder Änderung kann zu einer ernsthaften Beschädigung der Gabel und zu schweren Verletzungen führen.

- Bauen Sie die Gabel nicht auseinander.
- Versuchen Sie nicht, sie auf irgendeine Weise zu ändern.
- Bohren, feilen, schneiden oder entfernen Sie nirgendwo Material.
- Versuchen Sie nicht, Schäden zu reparieren.
- Schweißen, klemmen oder kleben Sie nichts an die Gabel.
- Versuchen Sie nicht, die Dämpferkartusche oder andere Teile in der Gabel zu entfernen.

Der Abschnitt **WARTUNG** dieser Beilage enthält Informationen über Wartungsmethoden, die Sie selbst regelmäßig vornehmen können, um Ihre Gabel in einem guten Zustand zu halten.

Alle anderen Service- und Wartungsarbeiten müssen von einem für die Headshok autorisierten Servicezentrum vorgenommen werden. Mehr Informationen erhalten Sie von Ihrem Cannondale-Vertragshändler.

**DIE NICHTBEACHTUNG DIESER WARNUNG KANN IM FALLE EINES UNFALLS ZU SCHWEREN VERLETZUNGEN, ZU LÄHMUNGEN ODER ZUM TOD FÜHREN.**

## Bremsen

### **ACHTUNG!**

**FAHREN SIE NICHT OHNE EINE RICHTIG MONTIERTE, EINGESTELLTE UND FUNKTIONIERENDE VORDERRAD-BREMSE.**

Die (Scheibe/Zange) fungiert als ein integrales sekundäres Radrückhaltesystem. Wenn das System fehlt, nicht richtig eingebaut ist oder wenn sich der Achsbolzen der Radnabe lösen sollte, kann das Vorderrad vom Wellenende gleiten.

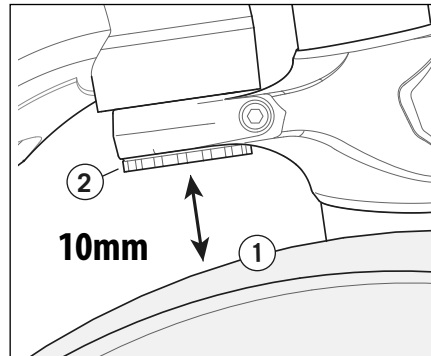
Befolgen Sie die Anweisungen des Herstellers, wenn Sie die Bremszange an die Bremsnaben der Welle montieren. Nehmen Sie keinerlei Änderungen an der Gabel vor.

**BITTEN SIE IHREN CANNONDALE-HÄNDLER UM HILFE, WENN SIE KOMPATIBLE VORDERRADBREMSSYSTEME INSTALLIEREN.**

## Mindestabstand von Reifen zur unteren Gabelbrücke

### **ACHTUNG!**

Veränderung/Einbau von Dämpferkartusche/Federwegsreduzierungen oder größere Reifenquerschnitte, können den Mindestabstand von Reifen zur Gabelbrücke beeinflussen.



Wenn der Reifen/Gabelbrücken Abstand geringer ist als das Mindestmaß, kann der sich drehende Reifen die untere Gabelbrücke berühren und das Vorderrad abrupt blockieren. Das kann einen Fahrer vom Rad werfen oder zu einem Kontrollverlust und Sturz führen.

**PRÜFEN SIE DEN MINIMALEN ABSTAND GABEL/RAHMEN (10 mm), WENN DIE GESAMTE LUFT ENTWICHEN UND DIE LEFTY VOLLSTÄNDIG ZUSAMMENGEDRÜCKT IST.**

Messen Sie zwischen der Oberseite des richtig aufgepumpten Reifens (1) und der Unterseite des Gabelsteuerrohrs (2).

**DIE NICHTBEACHTUNG DIESER WARNUNG KANN IM FALLE EINES UNFALLS ZU SCHWEREN VERLETZUNGEN, ZU LÄHMUNGEN ODER ZUM TOD FÜHREN.**

# CANNONDALE-HERSTELLERGARANTIE

Die Dämpferprodukte Cannondale (HEADSHOK, LEFTY, FATTY, SOLO) fallen unter die allgemeinen Bedingungen der Cannondale-Herstellergarantie. Diese steht auf unserer Website im Bereich "Policies" unter [www.cannondale.com](http://www.cannondale.com) zur Verfügung.

Vergewissern Sie sich, dass Sie die in dieser Herstellergarantie angeführten Ausnahmen gelesen haben. So sind beispielsweise Beschädigungen durch Unfälle und eine unsachgemäße Wartung nicht abgedeckt.

## Definitionen für den Bereich Gabeln:

Die Gabelstruktur wird vom Abschnitt RAHMEN der Cannondale-Herstellergarantie abgedeckt. "Gabelstruktur" bedeutet bestimmte strukturelle Teile der Gabel, insbesondere die Gabelbeine, das Außenrohr, das Steuerrohr, die Steuerrohrklemmen und die Innenrohre mit Ausfallenden oder Welle. Kabelklemmen, Nadellager, Laufringe und Muffen, die zur Teleskopenheit gehören, sind normale Verschleißteile und daher NICHT durch die lebens-lange Herstellergarantie abgedeckt.

Für die Innenteile der Gabel gilt eine 1-Jahres-Garantie (2 Jahre für EU-Länder) bei Material- und Verarbeitungsschäden wie im Abschnitt KOMPONENTEN der Cannondale-Hersteller-garantie beschrieben. Als "Innenteile der Gabel" gelten Teile wie Dämpferkartuschen und ihre internen Teile, Dichtungen, O-Ringe, Luftzylinder, Luftkolben, Federn, Elastomere, Anschläge, Muffen, Nadellager, Laufringe und Öl. Ein normaler Verschleiß an diesen Teilen ist NICHT durch diese 1-Jahres-Garantie (2 Jahre in der EU) abgedeckt. Ähnlich wie bei den Brems-belägen Ihres Autos sollten Sie davon ausgehen, dass Sie diese Teile professionell ersetzen oder erneuern lassen, wenn Sie die Gabel benutzen und sie verschleifen.

## Garantieansprüche Gabel

Damit Garantieansprüche geltend gemacht werden können, muss das Rad bzw. die Gabel zu einem Cannondale-Vertragshändler auf dem Kontinent, auf dem das Rad bzw. die Gabel gekauft wurde, gebracht werden. Das Rad bzw. die Gabel muss zusammengebaut sein. Ebenso ist der Original-Kaufbeleg mit Datum für das Rad bzw. die Gabel einzureichen.

Händlersuche unter: [www.cannondale.com/Dealerlocator](http://www.cannondale.com/Dealerlocator)

# WARTUNG

## Reinigung

Verwenden Sie nur Wasser mit einem milden Reinigungsmittel. Sauberes Wasser und ein handelsübliches Flüssigspülmittel funktionieren am besten. Stellen Sie sicher, dass die Justierer mit einer sauberen Plastiktüte bedeckt sind, die wiederum mit einem Gummiband oder mit Abdeckband gesichert wird. Sprühen Sie groben Schmutz vor dem Sauberwischen weg. Indirekt sprühen.

### HINWEIS

- NUTZEN SIE KEINEN HOCHDRUCKREINIGER. Verwenden Sie einen Wasserschlauch mit niedrigem Druck. Eine Reinigung mit zu hohem Druck bringt Verunreinigungen in die Gabel, so dass es zu Korrosion, unmittelbar auftretenden Schäden oder auch einem schnelleren Verschleiß kommen kann.
- TROCKNEN SIE AUS DEM GLEICHEN GRUND AUCH NICHT MIT DRUCKLUFT.

## Drehmomente

Das richtige Drehmoment für die Befestigungselemente (Bolzen, Schrauben, Muttern) an Ihrem Fahrrad ist extrem wichtig für Ihre Sicherheit und die Haltbarkeit und Leistung Ihres Bikes. Wir raten Ihnen dringend, alle Befestigungen von Ihrem Händler mit einem Drehmomentschlüssel richtig anziehen zu lassen. Wenn Sie die Befestigungen selbst anziehen, sollten Sie das immer mit einem guten Drehmomentschlüssel tun!

Beschreibung	Nm	In Lbs	Loctite™
Obere/untere Klemmbolzen	7-9	62-80	242 (blau)
Befestigungsschrauben Blende	1.0	9	242 (blau)
Radachsbolzen	15	133	
Bremsadapterbefestigungsschrauben	9	80	242 (blue)

## Plan

Dieser Plan ist nur als Leitfaden gedacht. Ihren eigenen Plan müssen Sie auf Ihren Fahrstil und Ihre Fahrbedingungen ausrichten.

SERVICE-TEIL	HÄUFIGKEIT		WER?
	Normaler Fahrstil	Racing	
Prüfung auf Beschädigungen	Vor und nach der Fahrt	Bevor jeder Fahrt	Bike Besitzer
Bitte entfernen Sie überflüssiges Gabelfett vom Tauchrohr, um überspringen auf den Bremskörper zu vermeiden.	Vor und nach der Fahrt		Bike Besitzer
Drehmomente prüfen	Bei der ersten Fahrt / alle 4-5 Fahrten	Bevor jeder Fahrt	Bike Besitzer
Rahmenanschlag, Blende ersetzen	Bei Bedarf		Bike Besitzer
Manuelles Rücksetzen	Nach 50 Stunden	25 Stunden	Bike Besitzer
Schmierung Teleskop	Nach 100 Stunden	50 Stunden	Händler
Dämpfer Prüfung: Erneuerung der Luftdichtungen	Nach 100 Stunden jedes Jahr	100 Stunden	Händler
Service komplett (Teleskope überprüfung + Dämpfer service) Wechsel des Gleitlagers und der Lippendichtung	Nach 200 Stunden	100 Stunden	Headshok Service Center

### PLAN PROFESSIONELLER GABEL-SERVICE JÄHRLICH (Minimum)

Jedes Jahr oder wenn sich Probleme andeuten müssen Sie Ihre LEFTY durch einen Cannondale-Vertrags-händler oder ein für Headshok autorisiertes Servicezentrum warten lassen. Der Ausbau und die Inspektion durch einen Experten für Dämpfer ist nötig, um die internen und externen Teile zu beurteilen und Verschleiß oder Beschädigungen zu erkennen. Beschädigte Teile müssen durch neue ersetzt werden und zu den Arbeiten müssen auch alle Arbeitsgänge gehören, die in den technischen Merkblättern oder Produktrückrufen beschrieben werden.

### ACHTUNG!

**EINE REGELMÄSSIGE WARTUNG UND INSPEKTION IST WICHTIG FÜR IHRE SICHERHEIT. DAS FAHREN MIT EINER KAPUTTEN ODER SCHLECHT GEWARTETEN GABEL KANN ZU SCHWEREN VERLETZUNGEN, ZU LÄHMUNGEN ODER ZUM TOD FÜHREN.** Bitten Sie Ihren Cannondale-Händler, mit Ihnen gemeinsam ein Wartungsprogramm auszuarbeiten, das zu Ihrem Fahrstil und Ihren Einsatzbedingungen passt.

# Bremsleitungsverlegung:

Die Bremsleitung der Vorderradbremse wird am Gabelstandrohr durch die beiden Bremsleitungsführungen (2&3) bis zum Bremsattel verlegt. Möglicherweise müssen diese Bremsleitungsführungen anders positioniert werden um einen einwandfreie Leitungsverlegung zu gewährleisten.

Lösen Sie die beiden Klemmschrauben der Bremsleitungsführungen um diese höher oder tiefer oder auch verdreht zu positionieren. Stellen Sie sicher das diese so positioniert sind, dass die Bremsleitung sich im gesamten Federweg der Gabel frei bewegen kann.

- Stellen Sie sicher, dass die Bremsleitung in keinem Fall das Vorderrad berührt. Sollte dieser Fall eintreten unterbrechen Sie die Fahrt und korrigieren Sie die Bremsleitungsverlegung umgehend
- Um sowohl die Gabel als auch den Rahmen vor Scheuerstellen der Bremsleitung zu schützen verwenden Sie Schutzfolie KF103/. Verwenden Sie diese überall dort wo dies der Fall sein könnte, zum Beispiel im Oberrohrbereich /Schalthebel/Bremshebel, Steuerrohr, Gabelbrücken und Gabelstandrohr.

# Rahmenanschlag

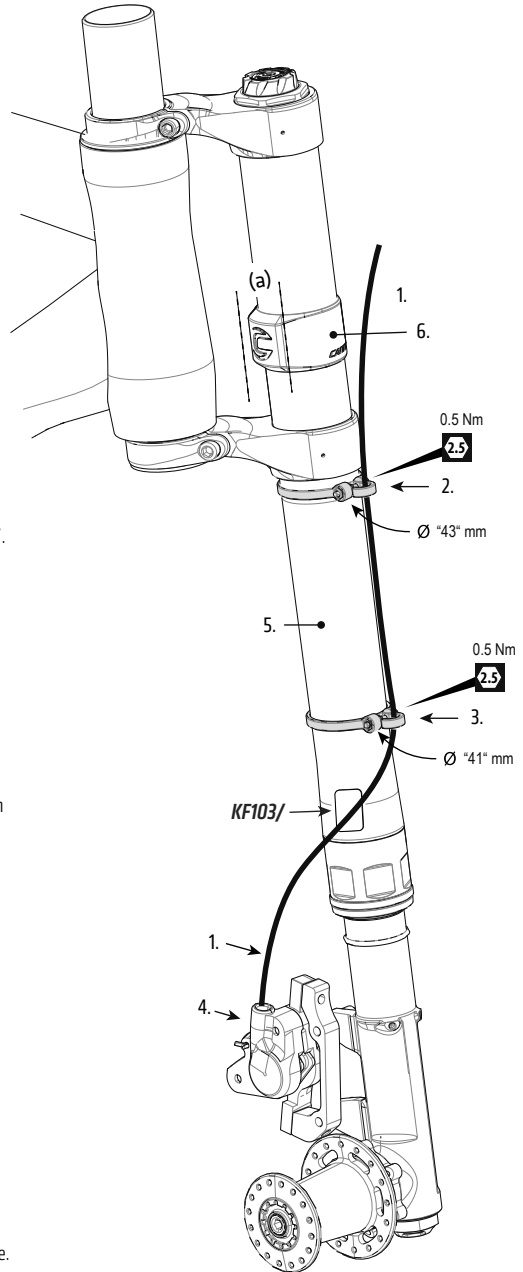
Der Anschlag schützt den Rahmen vor einem Kontakt mit der LEFTY . Ersetzen Sie ihn durch einen neuen, falls er beschädigt oder verschlissen ist oder fehlt.

Der dickste Teil des Lefty Stossdämpfers (a) darf den Rahmen erst berühren, wenn der Lenker nach links gedreht ist. Die Größe des Lefty Stossdämpfers kann je nach Modell variieren. Der Stossdämpfer kann manuell in die optimale Position angepasst werden.

## HINWEIS:

Die Verwendung des falschen Anschlags oder eine falsche Platzierung des Anschlags kann zu einer Beschädigung des Rahmens führen. Bitten Sie Ihren Cannondale-Händler um Hilfe.

**ERSATZ:** Überprüfen Sie den Stossdämpfer bei Ihrem 100 Std. Service. Falls Risse sichtbar sind, muss er durch einen neuen Stossdämpfer ersetzt werden



# Manuelles Nadellager Rücksetzen

## HINWEIS

Für folgende Wartungen darf die Gabel nicht geöffnet/zerlegt werden.

Alle 50 Stunden.

1. Legen Sie Ihr Fahrrad auf den Boden.
2. Decken Sie den Bremsrotor mit einem sauberen Tuch ab. Nehmen Sie die Schrader-Ventilkappe ab und halten Sie das Ventil fest, um die Luft komplett abzulassen. Es ist normal, dass mit der entweichenden Luft auch eine kleine Menge Öl austritt.

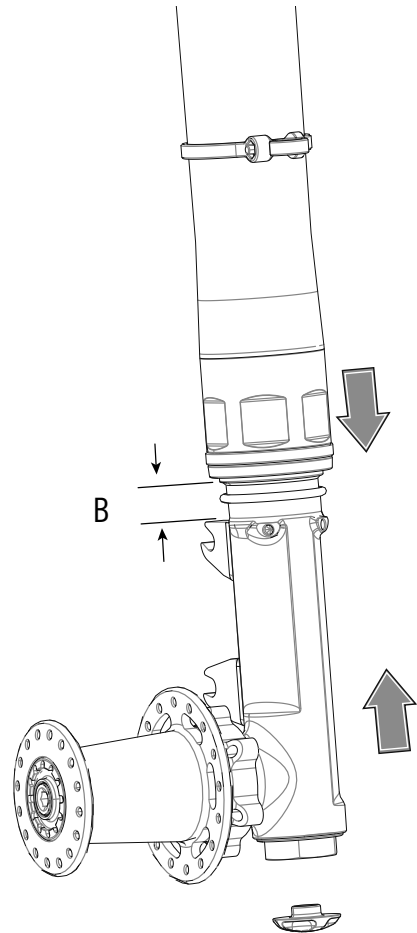


## ACHTUNG!

Eine Verunreinigung kann zu einer verringerten oder fehlenden Bremsleistung führen.

3. Halten Sie das Ventil offen, während Sie die LEFTY über den Lenker voll zusammendrücken, bis Ende des Hubes.
4. Messen Sie nun die Länge des Tauchrohrs wie dargestellt. Wiederholen Sie Schritt 3, bis Sie die korrekten Maße für Ihre LEFTY erreicht haben.
5. Stellen Sie den Negativfederweg wieder ein, wenn Sie fertig sind.

LEFTY	TRAVEL/WHEEL mm/in	(B) MANUAL RESET LENGTH mm +/- 3
OLIVER	30 /650B	3

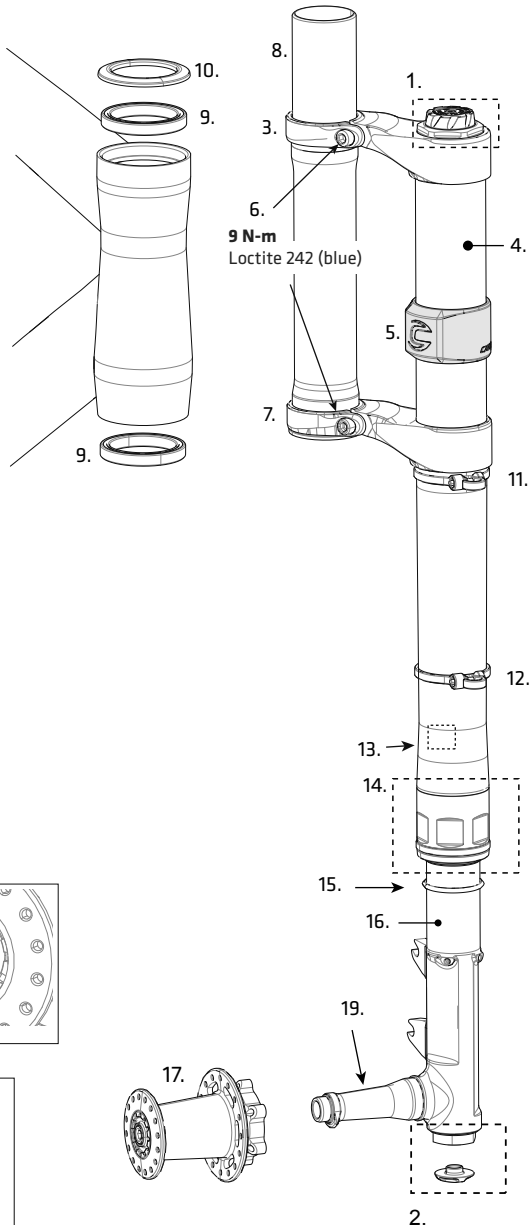


**Voll zusammengedrückt messen**



# TECHNISCHE INFORMATIONEN

1. Zugstufverstellung
2. Luftdruckverstellung
3. Obere Gabelbrücke
4. Ausenrohr
5. Rahmenanschlag
6. Klemmbolzen
7. Untere Gabelbrücke
8. Gabelschaft
9. Headtube Bearing
10. Headset Bearing Seal
11. Obere Bremskabelführung
12. Untere Bremskabelführung
13. "Warning" Aufkleber
14. Untere Überwurfmutter
15. O-Ring Negativfederweg
16. Innenrohr
17. Zusammenbau LEFTY Vorderradnarbe
18. Narbebolzen
19. Seriennummer
20. Zentrierachse LEFTY-Radnarbe



# RAD/NABE

## Rad ausbauen

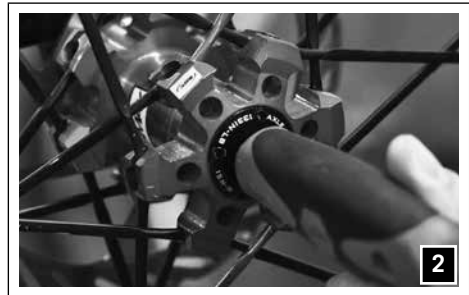
1. **Siehe Abbildung 1.** Verwenden Sie einen 5 mm Inbusschlüssel, um die Befestigungsschrauben der Bremszange so weit zu lösen, dass Sie die Bremszange von den Befestigungsträgern nehmen können.

Achten Sie auf die Distanzscheiben zur Ausrichtung der Bremse zwischen den Achsnaben und der Zange. Platzieren Sie sie beim Einbau wieder richtig.

2. **Siehe Abbildung 2.** Setzen Sie einen 5 mm Inbusschlüssel in den Achsnabenbolzen und drehen Sie den Nabenextraktionsbolzen entgegen dem Uhrzeigersinn.

Drehen Sie den Extraktionsbolzen so weit, bis das Rad problemlos vom Wellenende genommen werden kann.

**Siehe Abbildung 3.**



### HINWEIS

- Vergewissern Sie sich, dass der Achsbolzen komplett frei ist, bevor sie versuchen, das Rad auszubauen. Versuchen Sie nie, das Rad mit Gewalt abzuziehen.
- Decken Sie die Nabenöffnung ab, nachdem Sie das Rad ausgebaut haben, um Schmutz fernzuhalten.
- Schützen Sie die Welle vor Beschädigungen, so lange das Rad ausgebaut ist.

# Rad Montage

1. Wischen Sie die Welle mit einem trockenen Tuch ab.  
Tragen Sie hochwertiges Fahrradfett auf die Lagerinnenseite in der Nabe auf.

## ACHTUNG!

**VERUNREINIGEN SIE DIE BREMSZANGE, DIE BREMSBELÄGE ODER DEN ROTOR NICHT MIT FETT.**

2. Schieben Sie das Rad genau auf die Welle. Drehen Sie den Achsbolzen im Uhrzeigersinn, damit die Wellengewinde greifen. Stellen Sie sicher, dass Rad und Welle unterstützt werden, während Sie den Nabenbolzen anziehen.
3. Sobald das Rad komplett auf die Welle gezogen wurde, ziehen Sie es auf den endgültigen Wert von 15.0 Nm (133.0 InLbs) fest.  
**Siehe Abb. 1**
4. Montieren Sie den Bremssatteladapter wieder an Aufnahme. Versichern Sie sich, dass die Bremsscheibe korrekt zwischen den Bemsbelägen sitzt.

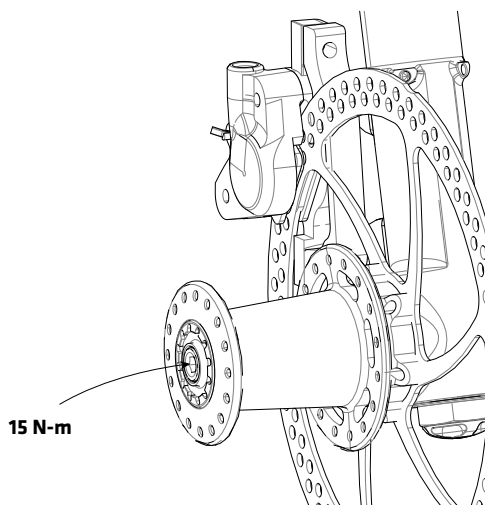
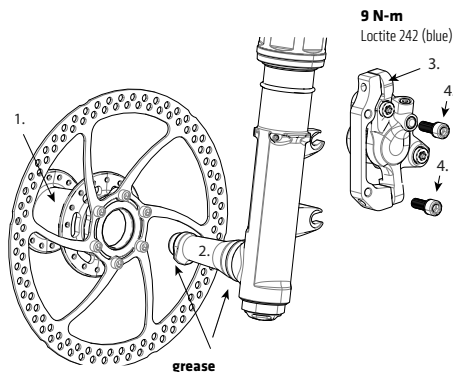
## HINWEIS

- Platzieren sie den Bremsrotor zwischen den belägen.

Verwenden Sie blaues Loctite 242 an beiden Bremssatteladapter Schrauben und ziehen Sie diese mit 9nm(78IN Lbs) fest.

**Siehe Abb. 2**

5. Drehen Sie das Rad, um sich zu vergewissern, dass es sich frei bewegt. Testen Sie die Bremsen unbedingt auf richtige Funktionsweise, bevor Sie losfahren.



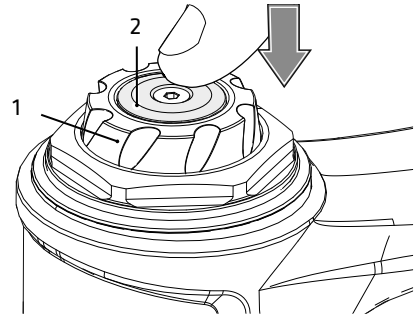
# EXTERNE EINSTELLUNG

## Push Button Rebound - PBR

Den PBR Kontrollknopf finden Sie oben auf der LEFTY. Dieser kann wie folgt bedient werden:

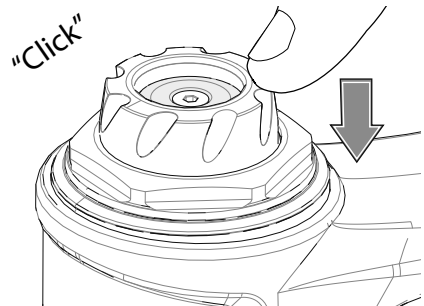
### Abfahrt/ Descend

Im Descend Modus ist der LEFTY Federweg aktiv, d.h. er absorbiert Unebenheiten im Gelände. In diesem Modus ist das Zugstufenstellrad (1) unten. Um in den Climb Modus zu wechseln, drücken sie in die Mitte des Knopfes (2) dadurch springt der Zugstellenknopf (1) wieder nach oben.



### Auffahrt/ Climb

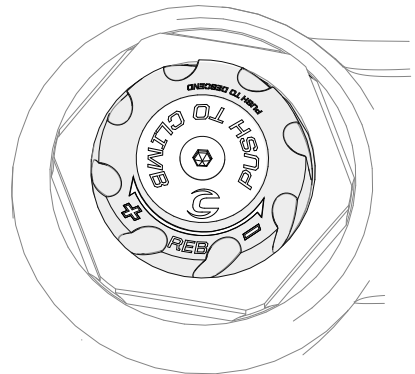
Im Climb Modus ist der LEFTY Federweg gesperrt, er reagiert nur bei sehr starken Stößen. Es ist kein kompletter „Lockout“. Im Climb Modus ist die Kraftübertragung effizienter. Um in den Descend Modus zu wechseln, drücken Sie auf das Zugstufenstellrad (1).



### Zugstufenverstellung

Die Zugstufengeschwindigkeit ist, wie schnell die LEFTY nach einer Kompression ein- und ausfedert. Diese erlaubt es dem Fahrer die Geschwindigkeit nach den Geländebedingungen einzustellen.

Schneller	Langsamer
Drehen Sie in die „-“-Richtung (entgegen dem Uhrzeigersinn), um das Zugstufentempo zu steigern (schneller).	Drehen Sie in die „+“-Richtung (im Uhrzeigersinn), um das Zugstufentempo zu reduzieren (langsamer).

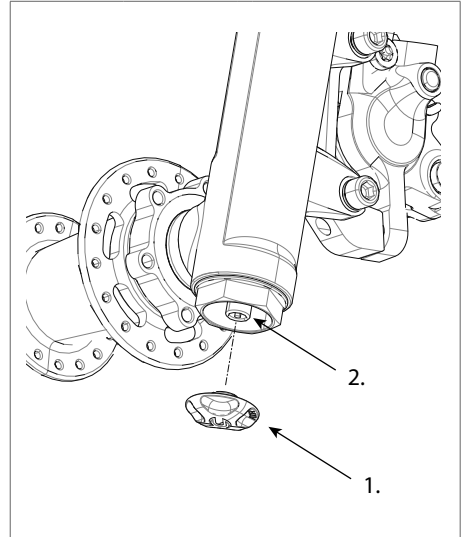


# Empfohlener Luftdruck

Vor dem Fahren überprüfen Sie den Luftdruck der LEFTY mit der Luftdruckpumpe. Stellen Sie anfangs den Luftdruck nach Ihrem Gewicht einschliesslich Ihrem Gepäck ein, siehe Tabelle. Passen Sie danach den Luftdruck nach den empfohlenen Sag ein.

Beim Negativfederweg handelt es sich um den Abstand, den die zusammengedrückt, wenn das Fahrrad statisch durch Ihr Körpergewicht in Ihrer Fahrposition belastet ist. Stellen Sie ihn in Übereinstimmung mit dem LEFTY -Federweg ein. Der Negativfederweg wird eingestellt, indem der Luftdruck über das SchraderVentil an der Unterseite der LEFTY verändert wird.

Es ist zu berücksichtigen das es Abweichungen der Dämpferpumpenmanometer geben kann. Daher ist es empfehlenswert Ihre Einstellung mittels des Sags(Negativfederweg) zu kontrollieren.



## Negativfederweg einstellen:

1. Entfernen Sie die Kappe des Schrader-Ventils unten an der LEFTY. Verbinden Sie eine Fahrrad-Dämpferpumpe mit dem Schrader-Ventil (2).
2. Sorgen Sie für den für Ihr Gewicht empfohlenen Ausgangsluftdruck.
3. Setzen Sie sich in Fahrposition auf das Fahrrad und steigen Sie wieder ab.

**Achtung:** Ihre Fahrposition beeinflusst die Gewichtsverteilung und damit auch den Negativfederweg. So ist beispielsweise in der "Attack"-Position das Gewicht des Fahrers gleichmäßig vorne und hinten verteilt.

### Fehlerbehebung Negativfederweg

Zu viel Negativfederweg      Luft in kleinen Schritten zuführen

Zu wenig Negativfederweg      Luft in kleinen Schritten ablassen

Durchschlag zu leicht zu erreichen      Luftdruck erhöhen

Hartes Fahrgefühl oder eingeschränkter Federweg      Luftdruck reduzieren

RIDER WT.		AIR PRESSURE
LB	KG	
<i>MINIMUM (PSI)</i>		<i>50</i>
<120	<54	< 110
120	54	110
130	59	120
140	64	130
150	68	140
160	73	150
170	77	160
180	82	170
190	86	180
200	91	190
210	95	200
220	100	210
230	104	220
>230	>104	>220
<i>MAXIMUM (PSI)</i>		<i>250</i>

## HINWEIS

Eine verschmutzte Pumpe oder ein verschmutztes Ventilende kann zu Verunreinigungen, Beschädigungen und Luftverlust führen. Stellen Sie sicher, dass Pumpe und Ventil sauber sind, bevor Sie die Pumpe ansetzen.