

# CY22 Mavaro Neo/ Tesoro Neo X/ Trail Neo

Supplement gebruikershandleiding

 **WAARSCHUWING**

**LEES DIT SUPPLEMENT EN JE  
CANNONDALE GEBRUIKERSHANDLEIDING**

Beide documenten bevatten belangrijke veiligheidsinformatie. Bewaar deze documentatie voor toekomstige naslag.

## Veiligheidswaarschuwingen

In dit supplement wordt bepaalde belangrijke informatie op de volgende manier gepresenteerd:




### **WAARSCHUWING**

Betekent een gevaarlijke situatie die kan leiden tot zwaar letsel of overlijden indien de waarschuwing wordt genegeerd.

### **OPMERKING**

Betekent dat speciale voorzorgsmaatregelen moeten worden genomen om schade te voorkomen.

De volgende symbolen worden gebruikt in deze handleiding:

Symbol	Naam	Omschrijving
	NGLI-2 synthetisch smeervet	NGLI-2 synthetisch smeervet aanbrengen.
	Anti-seize pasta (voorkomt vastzitten)	Breng Permetex® Anti-Seize pasta aan.
	Verwijderbaar schroefdraadborgmiddel, gemiddelde sterkte.	Loctite® 242 (blauw) of een gelijkwaardig borgmiddel aanbrengen.
<b>N·m</b>	Aanhaalmoment in Newtonmeter	

## ILLUSTRATIES:

Alle productafbeeldingen, graphics en figuren in deze handleiding dienen enkel ter illustratie en vormen mogelijk geen exacte weergave van het product.

---

## Cannondale supplementen

Deze handleiding is een supplement bij je Cannondale gebruikershandleiding.

Dit supplement bevat aanvullende en belangrijke modelspecifieke veiligheidsinformatie plus onderhoudstips en technische informatie. Er kunnen meerdere belangrijke aanvullende handleidingen en supplementen voor jouw fiets beschikbaar zijn. Zorg dat je ze allemaal in bezit krijgt en doorleest.

Neem contact op met je geautoriseerde Cannondale-dealer als je een handleiding of supplement nodig hebt of als je een vraag hebt over je fiets. Je kunt ook contact met ons opnemen via de landelijke/regionale/plaatselijke informatiepunten.

Je kunt Adobe Acrobat PDF-versies van elke handleiding/supplement downloaden van onze website: [www.cannondale.com](http://www.cannondale.com)

## Contact opnemen met Cannondale

### Cannondale USA

Cycling Sports Group, Inc.  
1 Cannondale Way, Wilton CT, 06897, USA  
1-800-726-BIKE (2453)

### CSG Europe (Woudenberg)

Cycling Sports Group Europe B.V.  
Geeresteinselaan 57  
3931JB Woudenberg  
Nederland

### Internationale distributeurs

Bekijk onze website om de juiste Cannondale-dealer in jouw regio te vinden.

## Inhoudsopgave

<b>Veiligheidsinformatie</b> .....	<b>2-9</b>
<b>Technische informatie</b> .....	<b>10-33</b>
<b>Vervangingsonderdelen</b> .....	<b>34-35</b>
<b>Onderhoud</b> .....	<b>36-37</b>
<b>Notities</b> .....	<b>38-40</b>

## Jouw Cannondale-dealer

Om ervoor te zorgen dat je fiets op de juiste manier service en onderhoud krijgt, en dat de betreffende garanties worden gewaarborgd, is het verstandig om alle service- en onderhoudswerk via je geautoriseerde Cannondale-dealer te laten verlopen.

### OPMERKING

Ongeautoriseerde service en onderhoud of vervangende imitatie-onderdelen kunnen leiden tot schade en het vervallen van de garantie.

### Deze handleiding bevat informatie over de volgende modellen uit de 2022-collectie:

Mavaro Neo  
Tesoro Neo X  
Trail Neo  
Trail Neo

## VEILIGHEIDSINFORMATIE

### Gebruiksdoel



Het gebruiksdoel van alle modellen is

GEBRUIKSKLASSE 2,  
Algemeen Gebruik.

Bij alle ondersteuningsniveaus/modi wordt het vermogen van het aandrijfsysteem geleidelijk minder progressief en stopt op het moment dat de fiets de maximaal toegestane snelheid heeft bereikt. De aandrijfeenheid pakt opnieuw op als de snelheid onder de maximum toegestane snelheid komt zolang de pedalen worden rondgedraaid.

Als het aandrijfsysteem is uitgeschakeld, kun je trappen zoals op een normale fiets. Het aandrijfsysteem zal dan niet ondersteunen.

### Wat is een e-bike?

Elektrische fietsen, ook wel bekend als 'e-bikes' zijn fietsen die zijn uitgerust met een elektrisch trapondersteuningssysteem. Een e-bike is GEEN bromfiets of motorfiets. E-bikes hebben deels dezelfde onderdelen als normale fietsen.

### Wat is een aandrijfsysteem?

Het ondersteuningssysteem bestaat uit een aandrijfeenheid, een accu, een besturingscomputer en diverse elektronische componenten (bedrading, sensoren en schakelaars). Er zijn verschillende soorten aandrijfsystemen voor verschillende gebruiksmogelijkheden en typen fietsen. Evenzo zijn er diverse fabrikanten voor aandrijfsystemen (Shimano, Bosch, Bafang, Yamaha, enz.).

### Hoe werkt een aandrijfsysteem?

Het is belangrijk om te weten dat wanneer het ondersteuningssysteem is ingeschakeld, het aandrijfsysteem alleen vermogen levert als je trapt.

De hoeveelheid ondersteuning die de aandrijf-eenheid levert is afhankelijk van hoeveel pedaalkracht je uitoefent en de ondersteuningsmodus die je hebt ingeschakeld via de controle-eenheid op het stuur. Op het moment dat je stopt met trappen, wordt de ondersteunende aandrijving gestopt.



### WAARSCHUWING

**Zorg dat je begrijpt hoe je fiets en het aandrijfsysteem werkt en wat het gebruiksdoel van beide is. Je fiets op de verkeerde manier gebruiken is gevaarlijk.**



## Aandrijfsysteem

### WAARSCHUWING

#### INSTRUCTIES VAN DE FABRIKANT

Naast dit supplement moet je ook de instructies van de fabrikanten van de diverse componenten van het aandrijfsysteem lezen en opvolgen.

<b>Aandrijfeenheid</b>	<b>Accu</b>
<b>Display/Control Unit</b>	<b>Oplader</b>

De instructies van de fabrikant bevat belangrijke informatie over bediening, service en onderhoud.

## Onderhoud

### WAARSCHUWING

**Dit supplement kan procedures bevatten die meer vergen dan algemene technische kennis en vaardigheden.**

Mogelijk zijn speciale gereedschappen, vaardigheden en kennis vereist. Onjuist uitgevoerde technische werkzaamheden verhogen de kans op ongevallen. Fietsongevallen kunnen ernstig letsel, verlamming of de dood tot gevolg hebben.

**Om de risico's zo veel mogelijk te beperken, raden wij fietseigenaren aan technische werkzaamheden altijd te laten uitvoeren door een geautoriseerde Cannondale-dealer.**

## Geen modificaties

### WAARSCHUWING

**DE FIETS/HET AANDRIJFSYSTEEM OP GEEN ENKELE WIJZE EN OM GEEN ENKELE REDEN MODIFICEREN.**

Modificaties kunnen leiden tot aanzienlijke schade, onjuiste of gevaarlijke gebruiksomstandigheden of het overtreden van wetgeving.

Dealers en eigenaren mogen OP GEEN ENKELE WIJZE de originele componenten van de fiets of het aandrijfsysteem aanpassen, wijzigen of modificeren (bijvoorbeeld de gemonteerde versnellingsverhoudingen aanpassen door montage van andere kettingbladen/cassettes).

Pogingen om de snelheid te "verhogen" of te "hot-rod-den" zijn gevaarlijk voor de rijder. Gebruik alleen de voorgeschreven service- en vervangingsonderdelen van Cannondale en/of de fabrikant van de aandrijfeenheid.

## Trailers of kinderzitjes

### WAARSCHUWING

**BEVESTIG GEEN TRAILER OF KINDERZITJE AAN DEZE FIETS.**

**Het bevestigen van een trailer of kinderzitje aan deze fiets kan leiden tot een zwaar ongeval met mogelijk zwaar letsel of kans op overlijden.**

## Bediening

### WAARSCHUWING

#### **Drag altijd een goedgekeurde fietshelm en zoveel mogelijk beschermende uitrusting**

(bijvoorbeeld handschoenen, beschermers en fietsschoenen).

**Belang van oefenen & rijtraining** - Voordat je op deze fiets gaat rijden, is het aan te bevelen om te gaan oefenen op een veilig en afgesloten terrein. Neem de tijd om het bedieningsmechanisme goed onder controle te krijgen en te wennen aan de prestaties. Oefen met de besturing en doe zoveel mogelijk ervaring op om gevaren tijdens het rijden te kunnen vermijden.

**Nooit met 'losse handen' rijden** - Hou je handen aan het stuur tijdens het fietsen. Het stuur loslaten tijdens het rijden betekent dat je de controle kunt verliezen en kunt vallen.

Het ondersteuningsniveau aanpassen tijdens het fietsen: door het ondersteuningsniveau aan te passen tijdens het rijden, zal de acceleratie van de fiets toe- of afnemen. Wees voorbereid op deze verandering in snelheid en reageer op de juiste manier, afhankelijk van de rijomstandigheden (zoals gladde trails, krappe bochten of onstabiele en ongelijke ondergrond). Zet het ondersteuningsniveau op 'eco' (minste ondersteuning) of 'off' voordat je een technische trail afdaal (bijvoorbeeld krappe haarspeldbochten in de afdaling).

**Als de fiets niet gebruikt wordt:** Schakel de aandrijving uit om ongewenst gebruik te voorkomen.

**Rij nooit op de e-bike zonder accu. Zorg dat de accu volledig is opgeladen vóór elke rit zodat je voldoende stroom hebt voor de aandrijving en de verlichting.**

**Geen verlichting of reflectoren verwijderen. Ga niet op de fiets rijden als de verlichting niet werkt.**

Laat kinderen niet op de fiets rijden en zorg dat ze niet in contact kunnen komen met de e-bike of onderdelen daarvan. Het aandrijfsysteem pas inschakelen als je op de fiets zit en klaar bent om te gaan fietsen.

**Per ongeluk inschakelen:** Altijd de accu loskoppelen van de fiets tijdens onderhoud. Als je de fiets per auto of vliegtuig vervoert, volg dan de ter plaatse geldende regelgeving omtrent het vervoer van een fiets met een accu. Het onvoorzien inschakelen van het aandrijfsysteem kan zwaar letsel tot gevolg hebben.

(vervolg op volgende pagina)

Vervolg van vorige pagina...

**Systeembediening met bedrading** - Als de boordcomputer uit de houder wordt gehaald of de kabels worden losgekoppeld of beschadigd raken, zal het aandrijfsysteem automatisch uitschakelen. Als dit gebeurt moet je stoppen met fietsen, het aandrijfsysteem uitschakelen, de computer opnieuw in de houder plaatsen en het systeem weer inschakelen om verder te kunnen rijden.

**Draadloze systeembediening** - Bij draadloze systeembediening vindt de bediening van het systeem plaats door middel van radiosignalen, zonder fysieke koppeling aan een bedieningsapparaat. Dat betekent dat het AAN/UITSCHAKELLEN wordt geregeld via software. Volg de instructies van de fabrikant voor informatie over het voorkomen van ongewenst inschakelen of herstarten van het aandrijfsysteem in het geval het aandrijfsysteem een fout heeft gesignaleerd.

**Je verzekeringspolis** - Je verzekeringspolissen (bijv. aansprakelijkheid, ongevallenverzekering) dekken mogelijk niet de ongevallen of schade die ontstaat door het gebruik van deze fiets. Om te bepalen welke zaken worden gedekt, moet je contact opnemen met je verzekeringsmaatschappij. Controleer bovendien of je speed pedelec (snelle e-bike) is verzekerd en geregistreerd overeenkomstig de wetgeving in jouw land.

**Rij verstandig en rij veilig in de buurt van anderen** - De toepassing van elektrische motorondersteuning betekent dat rijders hoge snelheden kunnen bereiken. Sneller rijden verhoogt het risico op zware ongevallen.

**Let goed op overige voertuigen, fietsers, wandelaars en dieren als je fietst** - Zorg dat je de fiets onder controle houdt en met een veilige snelheid rijdt. Anderen letten misschien niet op jouw aanwezigheid. Het is jouw verantwoordelijkheid om te anticiperen en reageren om ongevallen te voorkomen.

**E-bikes zijn zwaarder dan gewone fietsen** - Parkeer de fiets altijd in een geschikte en veilige ruimte waar kinderen, auto's of huisdieren niet in contact kunnen komen met de fiets. Parkeer de fiets zodanig dat hij niet kan omvallen en mogelijk letsel kan veroorzaken.

**Rij niet door het water en geen onderdelen van de fiets onderdompelen** - Als je door het water rijdt, kun je de controle over de fiets verliezen of het aandrijfsysteem kan onklaar of beschadigd raken.

**Als je deze waarschuwing negeert, kun je door een ongeval ernstig letsel oplopen, verlamd raken of overlijden.**

## Accu's en laders

### WAARSCHUWING

**VERVANGING** - Gebruik alleen het accupakket en de lader die zijn vermeld in de paragraaf Specificaties in dit supplement Gebruik geen andere accu's of laders. Gebruik de lader niet om andere accu's te laden.

**VOORKOM SCHADE** - Laat de accu of lader niet vallen. De accu of lader niet openen, uit elkaar halen of modificeren. Er zitten geen onderhoudsgevoelige onderdelen in deze componenten.

Zet de accu niet in direct zonlicht. Warmte kan de accu beschadigen.

De accu niet in contact brengen met paperclips, munten, sleutels, spijkers, schroeven of andere kleine metalen items om te voorkomen dat de vrijliggende contactpunten kortsluiting maken. Kortsluiting van de accu kan leiden tot brandwonden, vuur of een explosie.

**OPSLAG & TRANSPORT** - Als hij niet wordt gebruikt in de fiets, is het transport van de accu onderworpen aan regelgeving met betrekking tot gevaarlijke materialen. Er kunnen speciale vereisten voor verpakking en labeling van toepassing zijn. Neem contact op met plaatselijke autoriteiten over deze specifieke vereisten. Nooit een beschadigde accu vervoeren. isoleer de accucontactpunten voordat de accu wordt ingepakt. Verpak de accu in een speciale transportcontainer om schade te voorkomen. De accu moet worden verwijderd voor een vliegreis en kan onderworpen zijn aan specifieke afhandeling door de vliegmaatschappij.

**OPLADEN** - Neem de accu mee naar binnen en zorg dat hij op kamertemperatuur is voordat je gaat laden. Zorg dat de lader en de wandcontactdoos dezelfde voltage hebben.

Zet zowel de lader als de accu binnen in een schone, droge ruimte met een goede ventilatie. Zorg dat er zich geen brandbare stoffen in dezelfde ruimte bevinden om brand te voorkomen als gevolg van vonken of oververhitting. Zorg dat de ventilatieopeningen op de lader niet zijn afgedekt. De accu of de lader nooit afdekken.

Haal de lader los van de accu als deze volledig is volgeladen. Laat een volledig opgeladen accu niet aan de lader liggen. Haal de stekker uit het wandcontact als de lader niet in gebruik is.

Voor onderhoud aan accu en lader wordt verwezen naar de instructies van de betreffende fabrikant.

**VERWIJDEREN** - De accu en lader bevatten mogelijk schadelijke materialen en moeten worden afgevoerd in overeenstemming met nationale of plaatselijke regelgeving. De accu/lader niet verbranden, niet in het water gooien of bij het reguliere huisvuil weggooien. Breng ze naar het afvalperron of naar een recyclingbedrijf.

**HET NEGEREN VAN DEZE WAARSCHUWINGEN KAN LEIDEN TOT ELEKTRICITEITSBRANDEN, EXPLOSIES, ZWARE BRANDWONDEN OF ELEKTROCUTIE.**

## Minimum insteekdiepte zadelpen

### WAARSCHUWING

Zorg ervoor dat de minimale inbrenglengte van de zadelpen altijd in het frame is gestoken. De lengte vindt u in de tabel "Specificaties" in deze handleiding.

#### **Om de zadelpen te markeren met een merkteken voor minimale plaatsing van de zadelpen in het frame:**

1. Verwijder de zadelpen.
2. Meet de lengte van de specificatie vanaf de onderkant van de zadelpen.
3. Maak een permanente inktlijnmarkering op de zadelpen.

Als u vragen heeft over de minimale zadelpeninzet van het frame of over de minimale insteekdiepte van een zadelpen, neem dan contact op met uw dealer of een professionele fietsenmaker.

Foutieve montage of borging van minimale zadelpeninzet van het frame of de minimale insteekdiepte van de zadelpen, kan tijdens het gebruik van de fiets zeer hoge spanningen op deze onderdelen veroorzaken wat kan lijden tot defecten.

Als je deze waarschuwing negeert, kun je door een ongeval ernstig letsel oplopen, verlamd raken of overlijden.

## Het aandrijfsysteem onderhouden

### OPMERKING

Ga voor onderhoud aan onderdelen van het aandrijfsysteem altijd naar een geautoriseerd servicecentrum. Zo ben je er zeker van dat de kwaliteit en veiligheid van het aandrijfsysteem wordt gewaarborgd.

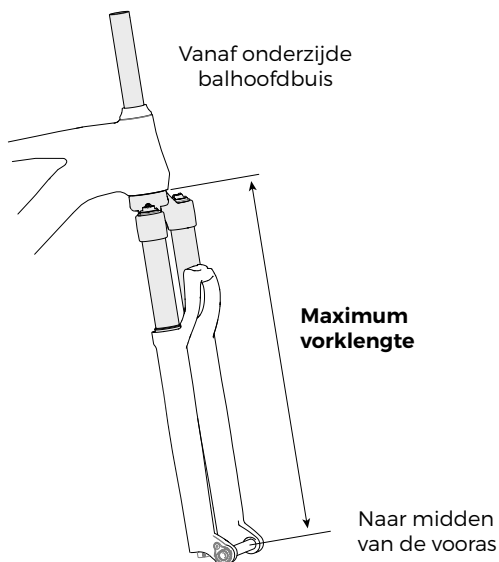
Probeer nooit zelf (onderdelen van het) aandrijfsysteem te openen, van het frame te verwijderen of te repareren. Laat onderhoud aan andere onderdelen van het aandrijfsysteem (zoals de ketting, het voorblad, de achtercassette, achterderailleur en crank) uitvoeren door een geautoriseerde Cannondale-dealer.

Vervangingsonderdelen moeten exact voldoen aan de originele Cannondale-specificaties die gelden voor de fiets. Gebruik je onderdelen die hier niet aan voldoen, dan kan dat leiden tot overbelasting en/of schade aan de aandrijfleenheid.

Ongeautoriseerd onderhoud/service aan de aandrijfleenheid leidt tot het vervallen van de garantie.

## Maximale vorklengte

De maximum vorklengte is een belangrijke framespecificatie waarop een veiligheidscontrole moet plaatsvinden bij mountainbikes die voorzien zijn van een geveerde voorvork. Je moet deze lengte altijd controleren bij de montage van balhoofdslagers, balhoofdadaptors, plaatsing en afstelling van een voorvork en bij de keuze van een vervangende voorvork.



### WAARSCHUWING

Je moet een vervangende voorvork niet alleen kiezen op basis van de diameter van de balhoofdbuis. De meest kritische factor is namelijk de maximale vorklengte die past bij het frame.

Nooit de maximum vorklengte overschrijden. Het overschrijden van de MAXIMUM VORKLENGTE kan leiden tot overbelasting waardoor het frame kan breken tijdens het rijden.

Je dealer is VERPLICHT de specificaties van jouw fiets te volgen. De maximum vorklengte voor Cannondale-fietsen kun je hier vinden: [www.cannondale.com](http://www.cannondale.com).

Als je deze waarschuwing negeert, kun je door een ongeval ernstig letsel oplopen, verlamd raken of overlijden.

---

## Achterdrager



### WAARSCHUWING

**LAADLIMIET (TOTAAL):** 10 kg. Overbelast de drager niet. Vervoer geen passagier(s) op de drager.

**EEN BELADEN DRAGER BEÏNVLOEDT DE HANDLING VAN JE FIETS; DIT**

**MOET JE OPVANGEN.** Een beladen drager beïnvloedt de handling (sturen, stabiliteit, remmen, accelereren, etc.) van je fiets. Je moet leren om dit effect van de lading op de fietshandling op te vangen. Gebruik je meerdere dragers en/of fietstassen, verdeel het gewicht dan gelijkmatig over de dragers.

**NIET AANPASSEN:** De drager en het fietsframe mogen op geen enkele wijze worden aangepast (snijden, boren, etc).

**REGELMATIGE CONTROLE VEREIST:** Controleer de bevestigingspunten van drager en frame regelmatig, als onderdeel van het standaard fietsonderhoud, op schade.

**BAGAGE STEVIG VASTMAKEN:** Zorg ervoor dat alle spullen op de drager stevig vastzitten en tijdens het fietsen niet kunnen verschuiven of vallen. Zorg ervoor dat geen enkel onderdeel van de bagage, de straps of de spanbanden een belemmering vormt voor het besturen van de fiets of het bedienen van besturingselementen. VERWIJDER ALLE spullen van het rek wanneer je de fiets in een fietsendrager (op de auto) zet. Zorg ervoor dat de uiteinden/haken van de straps stevig vastzitten aan het frame of de bevestigingspunten aan de drager.

**ALS JE DEZE WAARSCHUWINGEN NEGEERT, KUN JE DOOR EEN ONGEVAL ERNSTIG LETSEL OPLOPEN, VERLAMD RAKEN OF OVERLIJDEN.**

## Technische informatie

### Specificaties

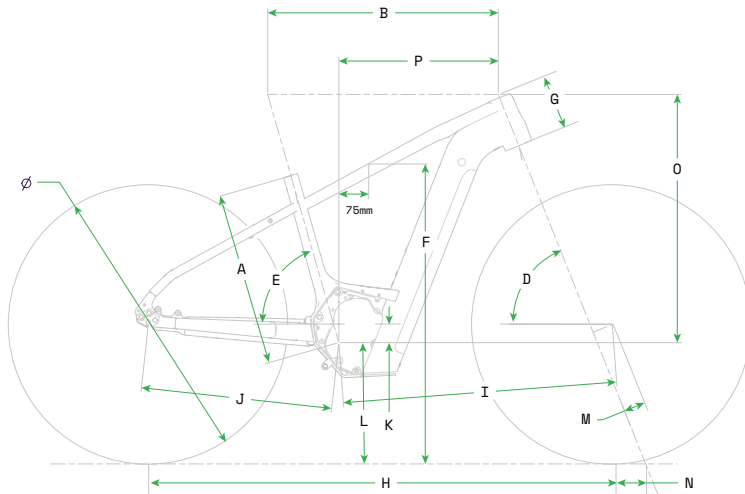
Onderdeel	Specificaties
CY22 Modelnaam	Mavaro Neo, Tesoro Neo X, Trail Neo
Aandrijfsysteem	Bosch Performance Line CX Bosch Performance Line Speed
Accu	Bosch PowerTube 750Wh
Gebruikershandleiding trapondersteuning	<a href="https://www.bosch-ebike.com/">https://www.bosch-ebike.com/</a>
Balhoofd	BOVEN:1-1/2 ONDER:1.8
Headset	ACROS 1.5-1.8 Geïntegreerd met interne kabelrouting K35012 1.5-1.8 Geïntegreerd headset 28.6/52-60/45.83
Bottom bracket: type / breedte	Bosch aandrijfteenheid
Voorderailleur	N/A
Zadelpen: diameter / klem	31.6mm/36.4mm
▲ Minimale insteek zadelpen	100 mm
Bandmaat x maximale bandbreedte	SM:27,5×2.5
▲ Maximale vorklengte	MD LG XL: 29×2.5
Achterrem: bevestigingstype / min./max. schijfremdiameter	SM: 495mm MD LG XL: 505mm
Achteras: type/lengte	IS, 180mm/203mm
Kettinglijn	135×9mm snelspanner of interne versnellingsnaaf
▲ Gebruiksdoel	ASTM GEBRUIKSKLASSE 2: Algemeen gebruik
▲ Maximale gewichtslimiet: totaal (rijder + volledige uitrusting)	150kg
Aanvullende technische features	Dagrijverlichting Geschikt voor een achterslot

Alle specificaties kunnen zonder voorafgaande kennisgeving worden gewijzigd.



## Geometrie

Afmetingen = centimeters



### Mavaro standaard

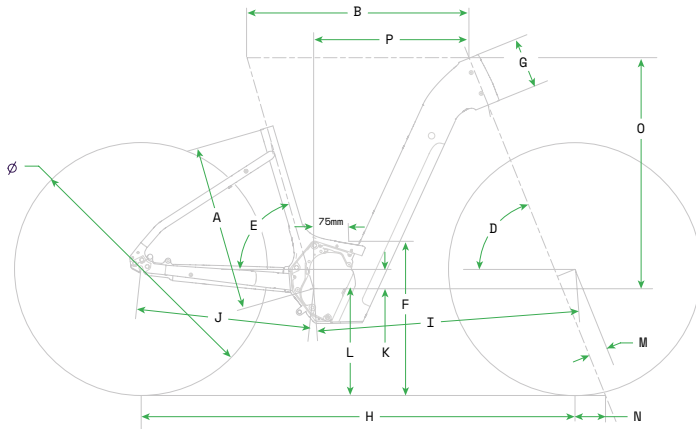
	Maat	S	M	L	XL
∅	Wielmaat (inch)	27.5	29	29	29
A	Lengte zadelbuis	40.0	43.5	47.0	50.0
B	Effectieve bovenbuislengte	57.9	59.9	61.8	63.9
D	Balhoofdhoek	68.8	69.2	69.2	69.2
E	Effectieve zitbuishoek	74.8	75.2	75.2	75.2
F	Standover	74.4	77.4	79.7	81.9
G	Lengte balhoofdbuis	14.0	13.0	14.0	15.5
H	Wielbasis	116.3	117.6	119.6	121.9
I	Front center	68.9	70.6	72.6	74.8
J	Lengte liggende achtervork	48.0	48.0	48.0	48.0
K	Drop bottom bracket	5.8	7.5	7.5	7.5
L	Hoogte bottom bracket	29.2	29.5	29.5	29.5
M	Fork rake	5.5	5.5	5.5	5.5
N	Trail	7.7	8.2	8.2	8.2
O	Stack	61.6	62.6	63.5	64.9
P	Reach	41.2	43.4	45.0	46.8
	Hoogte balhoofd	48.0	48.0	48.0	48.0

<b>Tesoro Neo X standaard</b>					
	<b>Maat</b>	<b>S</b>	<b>M</b>	<b>L</b>	<b>XL</b>
∅	Wielmaat (inch)	27.5	29	29	29
A	Lengte zadelbuis	40.0	43.5	47.0	50.0
B	Effectieve bovenbuislengte	57.9	59.9	61.8	63.9
D	Balhoofdhoek	68.0	68.0	68.0	68.0
E	Effectieve zitbuishoek	74.0	74.0	74.0	74.0
F	Standover	75.0	78.4	80.7	82.9
G	Lengte balhoofdbuis	14.0	13.0	14.0	15.5
H	Wielbasis	115.6	117.8	119.8	122.0
I	Front center	68.1	70.5	72.5	74.8
J	Lengte liggende achtervork	48.0	48.0	48.0	48.0
K	Drop bottom bracket	5.2	6.5	6.5	6.5
L	Hoogte bottom bracket	29.9	30.5	30.5	30.5
M	Fork rake	4.4	5.1	5.1	5.1
N	Trail	9.4	9.4	9.4	9.4
O	Stack	62.4	63.5	64.4	65.8
P	Reach	40.0	41.7	43.3	45.0
	Hoogte balhoofd	49.5	50.5	50.5	50.5

<b>Trail Neo</b>					
	<b>Maat</b>	<b>S</b>	<b>M</b>	<b>L</b>	<b>XL</b>
∅	Wielmaat (inch)	27.5	29	29	29
A	Lengte zadelbuis	40.0	43.5	47.0	50.0
B	Effectieve bovenbuislengte	57.9	59.9	61.8	63.9
D	Balhoofdhoek	68.0	68.0	68.0	68.0
E	Effectieve zitbuishoek	74.0	74.0	74.0	74.0
F	Standover	75.4	78.7	81.0	83.2
G	Lengte balhoofdbuis	14.0	13.0	14.0	15.5
H	Wielbasis	115.6	117.1	119.1	121.3
I	Front center	68.1	69.8	71.8	74.1
J	Lengte liggende achtervork	48.0	48.0	48.0	48.0
K	Drop bottom bracket	5.2	6.5	6.5	6.5
L	Hoogte bottom bracket	30.3	30.8	30.8	30.8
M	Fork rake	4.4	4.4	4.4	4.4
N	Trail	9.6	10.3	10.3	10.3
O	Stack	62.4	63.7	64.7	66.0
P	Reach	40.0	41.6	43.3	45.0
	Hoogte balhoofd	49.5	50.5	50.5	50.5

## Geometrie

Afmetingen = centimeters



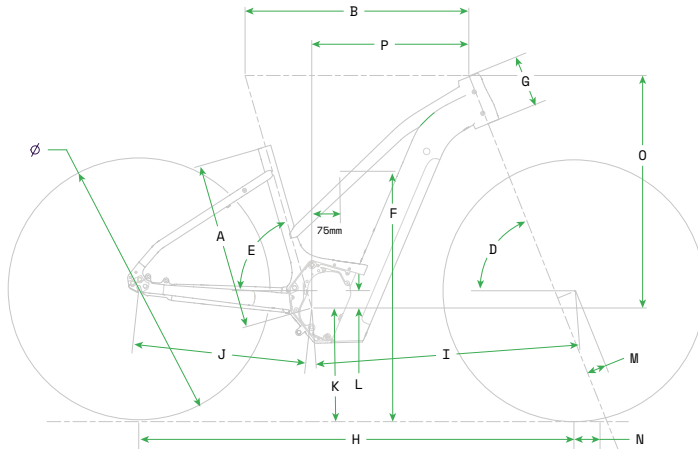
### Mavaro Neo lage instap

	Maat	S	L
∅	Wielmaat (inch)	27.5	29
A	Lengte zadelbuis	40.0	47.0
B	Effectieve bovenbuislengte	57.9	61.8
D	Balhoofdhoek	68.8	69.2
E	Effectieve zitbuishoek	74.8	75.2
F	Standover	43.4	43.5
G	Lengte balhoofdbuis	14.0	14.0
H	Wielbasis	116.3	119.6
I	Front center	68.9	72.6
J	Lengte liggende achtervork	48.0	48.0
K	Drop bottom bracket	5.8	7.5
L	Hoogte bottom bracket	29.2	29.5
M	Fork rake	5.5	5.5
N	Trail	7.7	8.2
O	Stack	61.6	63.5
P	Reach	41.2	45.0
	Hoogte balhoofd	48.0	48.0

<b>Tesoro Neo X lage instap</b>			
	<b>Maat</b>	<b>S</b>	<b>L</b>
∅	Wielmaat (inch)	27.5	29
A	Lengte zadelbuis	40.0	47.0
B	Effectieve bovenbuislengte	57.9	61.8
D	Balhoofdhoek	68.0	68.0
E	Effectieve zitbuishoek	74.0	74.0
F	Standover	44.0	44.5
G	Lengte balhoofdbuis	14.0	14.0
H	Wielbasis	115.6	119.8
I	Front center	68.1	72.5
J	Lengte liggende achtervork	48.0	48.0
K	Drop bottom bracket	5.2	6.5
L	Hoogte bottom bracket	29.9	30.5
M	Fork rake	4.4	5.1
N	Trail	9.4	9.4
O	Stack	62.4	64.4
P	Reach	40.0	43.3
	Hoogte balhoofd	49.5	50.5

## Geometrie

Afmetingen = centimeters



### Tesoro Neo X halfhoge instap,, 750Wh

	Maat	S	M	L
∅	Wielmaat (inch)	27.5	29	29
A	Lengte zadelbuis	40.0	43.5	47.0
B	Effectieve bovenbuislengte	57.9	59.9	61.8
D	Balhoofdhoek	68.0	68.0	68.0
E	Effectieve zitbuishoek	74.0	74.0	74.0
F	Standover	66.6	66.9	66.2
G	Lengte balhoofdbuis	14.0	13.0	14.0
H	Wielbasis	115.6	117.8	119.8
I	Front center	68.1	70.5	72.5
J	Lengte liggende achtervork	48.0	48.0	48.0
K	Drop bottom bracket	5.2	6.5	6.5
L	Hoogte bottom bracket	29.9	30.5	30.5
M	Fork rake	4.4	5.1	5.1
N	Trail	9.4	9.4	9.4
O	Stack	62.4	63.5	64.4
P	Reach	40.0	41.7	43.3
	Hoogte balhoofd	49.5	50.5	50.5

## Onderdelen aandrijfsysteem



### Onderdelen

- |                     |                |
|---------------------|----------------|
| 1. Motor            | 4. Laadpoort   |
| 2. Computer/display | 5. Wielsensor  |
| 3. Interne accu     | 6. Serienummer |

(Uiterlijk van de fiets kan verschillen)

### Serienummer

Het serienummer (6) staat vermeld op het bottom bracket. Dit is een barcode met 7 tekens (zie afbeelding).

### Fietsregistratie

Fiets registreren:

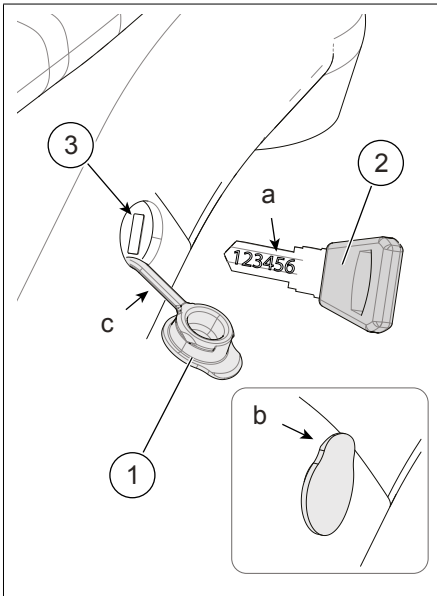
Ga naar de pagina 'Registreer een product' op onze website [www.cannondale.com](http://www.cannondale.com)

---

### Serienummer frame



## Sleutel



De sleutel (2) ontsluit het bevestigingsmechanisme van de interne accu. Zie "Accu onderbuis."

Trek om toegang te krijgen tot het slot (3) de cover

(1) uit de opening in het frame. Het kabeltje (c) houdt de cover vast; trek deze niet volledig uit het frame.

Ben je klaar, haal dan de sleutel uit het slot en duw de cover weer goed op zijn plek zoals hierboven weergegeven (b).

### OPMERKING

Rij nooit met de sleutel in het accuslot.

Haal de sleutel na gebruik altijd uit het slot. De sleutels kunnen worden gestolen of per ongeluk afbreken in het slot. Bewaar de sleutels op een veilige plek.

### Sleutel schoon houden

Na een groot aantal ritten en wasbeurten kan het accuslot droog worden en daardoor lastiger te openen/sluiten. Om dit te voorkomen kun je telkens wanneer je de ketting smeert een paar druppels kettingolie op de sleutel aanbrengen, de sleutel in het slot steken en het slot openen en sluiten. Veeg de sleutel vervolgens schoon.

### Sleutelnummer noteren

Noteer het sleutelnummer (a) hieronder.

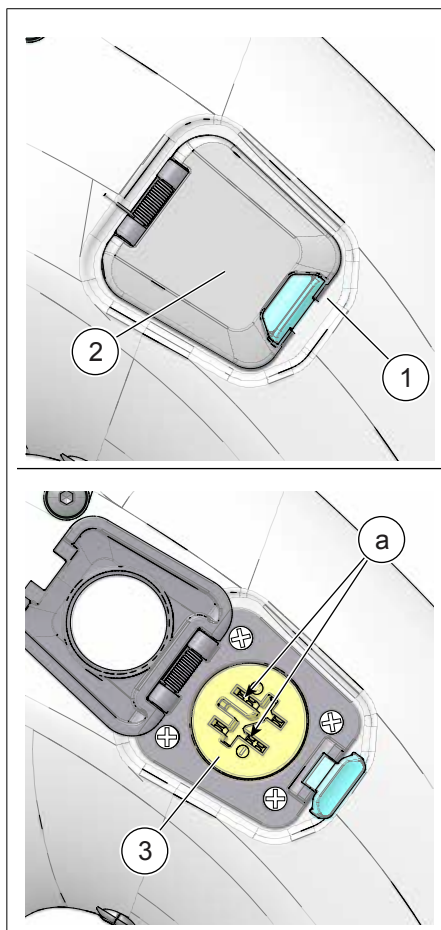
Dit serienummer is nodig om een reserve-/vervangingsemplaar te bestellen.

Een vervangende sleutel kan je bestellen bij de fabrikant van het slot.

---

### Serienummer sleutel

## Accu-laadpoort



De accu-laadpoort zit aan de linkerzijde van het balhoofd.

Zorg er altijd voor dat de poortcover is gesloten en vergrendeld wanneer de oplaadkabel niet is aangesloten.

Via de laadpoort kan de accu worden opgeladen terwijl deze in de fiets

### Laadkabel met de laadpoort verbinden:

1. Plaats de fiets en de lader op een veilige plek waar beide ongestoord kunnen staan tijdens het opladen.
2. Druk op de coversluiting (1) zodat deze (2) open gaat.
3. Steek de laadkabel in het contactpunt (3). Zie de instructies van de fabrikant voor de juiste laadtijd.
4. Haal de laadkabel uit de poort en sluit de cover en de sluiting.
5. Haal de stekker van de lader uit het.

### **WAARSCHUWING**

Volg de instructies van de fabrikant van het aandrijfsysteem voor het opladen en het gebruik van de accu.

Controleer voor het opladen altijd de conditie van de accu, volgens de aanwijzingen van de fabrikant.

Steek geen andere objecten dan de laadstekker in het laadcontact (a).

Verkeerd opladen of gebruik kan resulteren in brand of een explosie, hetgeen kan leiden tot zwaar letsel of overlijden.

### **OPMERKING**

Zorg er altijd voor dat de poortcover is gesloten en vergrendeld wanneer de oplaadkabel niet is aangesloten.



## Accu onderbuis

De accu van het aandrijfsysteem (3) zit in de onderbuis van de fiets. De accu kan los van de fiets worden opgeladen of in de fiets (via de laadpoort). Zie pagina 21

### De accu verwijderen:

1. Zorg dat de fiets stevig rechtop staat en niet kan omvallen.
2. Controleer of het aandrijvingssysteem is uitgeschakeld (OFF).
3. Draai de sluitknop (2) van de accu-cover tegen de klok in om de cover (1) los te maken.
4. Verwijder de slotcover (8) en steek de sleutel (7) in het slot.

Draai de sleutel met de klok mee om de accu los te maken.

5. Laai de bovenkant van de accu wat naar voren komen en haal de accu uit het frame.

### De accu installeren:

1. Zorg dat de fiets stevig rechtop staat en niet kan omvallen.
2. Draai de sleutel met de klok mee om de accuvergrendeling in het frame te openen.
3. Schuif het onderste deel van de accu in het frame zodat het accu-contactpunt contact maakt met het frame-contactpunt (4).connector (4).

4. Duw op de bovenkant van de accu zodat het opstaande randje en slot stevig in elkaar klikken.
5. Haal de sleutel uit het slot.
6. Plaats de accucover terug (1) en zet hem vast door de sluitknop (2) om te draaien.

### OPMERKING

Rij nooit op de fiets zonder dat de accucover op zijn plek zit. Doe je dat wel, dan kunnen vuil, water en andere schadelijke stoffen het frame binnendringen en/of de accu beschadigen.

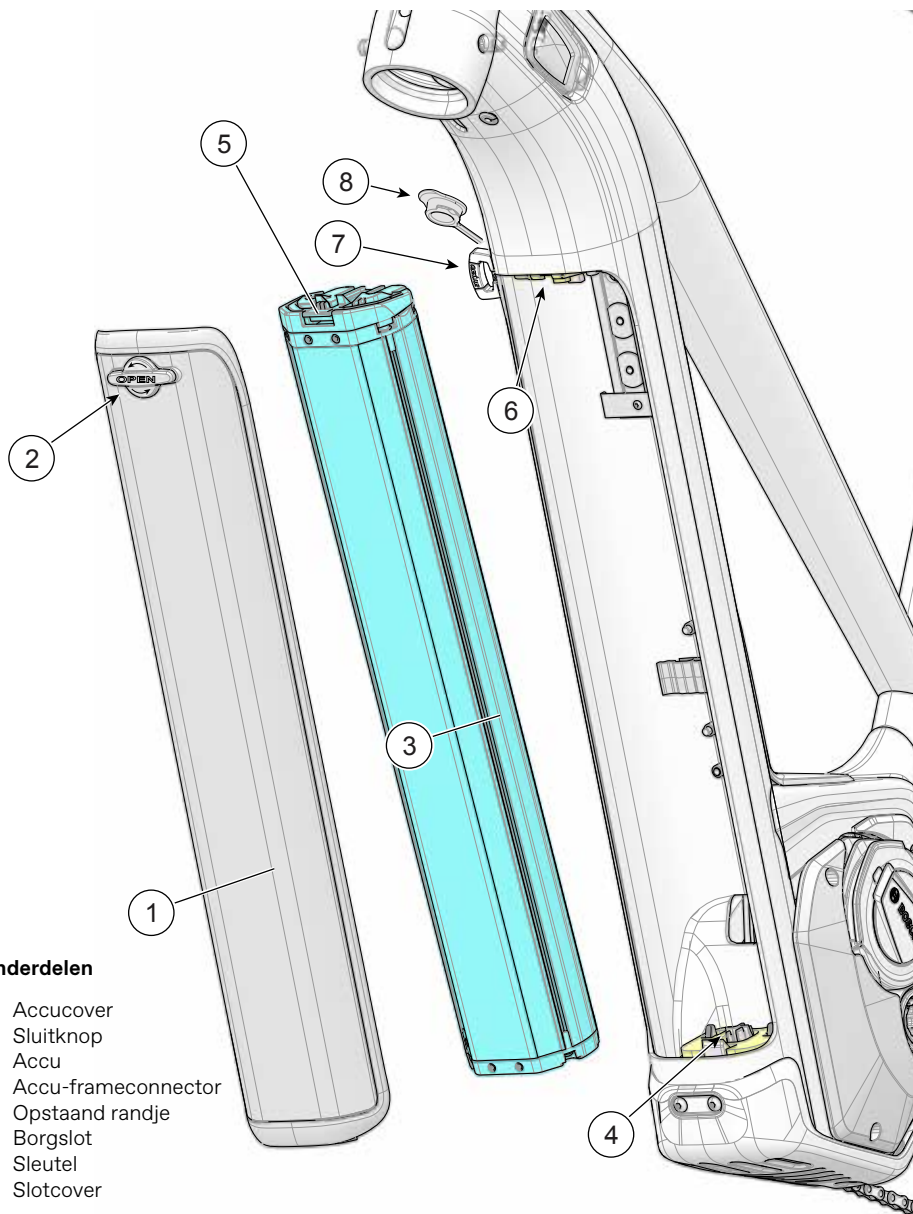
### WAARSCHUWING

Controleer regelmatig of de accu deugdelijk vastzit in het frame en de cover goed gesloten is.

Controleer de accu na een val of aanrijding zorgvuldig op losse of beschadigde onderdelen.

Haal je de accu uit het frame, sluit dan het frame af met de accu-cover.

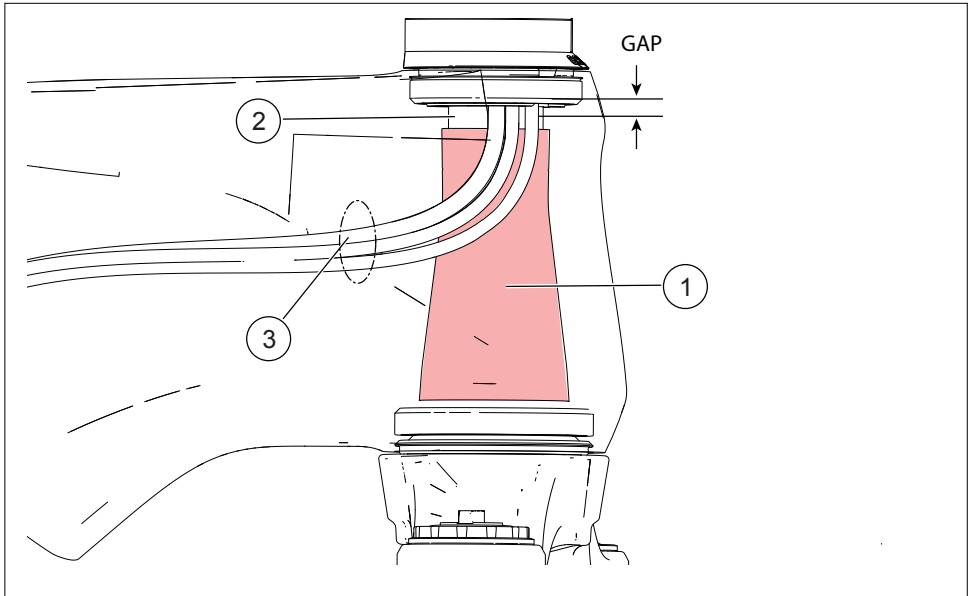
Is er sprake van schade, gebruik de fiets dan niet. Vervang beschadigde onderdelen door nieuwe.



#### Onderdelen

1. Accucover
2. Sluitknop
3. Accu
4. Accu-frameconnector
5. Opstaand randje
6. Borgslot
7. Sleutel
8. Slotcover

## Kabelloop - Hoes balhoofd



### Onderdelen

1. Sleeve
2. Fork steerer
3. Internal cables

De hoes is vereisd. Deze moet over de vorkbuis worden geplaatst om direct contact met de kabels te voorkomen. De hoes moet op de juiste hoogte worden afgesneden, afhankelijk van de balhoofdbuislengte. Tussen de bovenkant van de hoes en de onderkant

van de bovenste balhoofdlager moet 10-25 mm zitten, zoals weergegeven in de afbeelding ('RUIMTE').

### OPMERKING

De hoes is vereisd. Verwijder de hoes niet.



### WAARSCHUWING

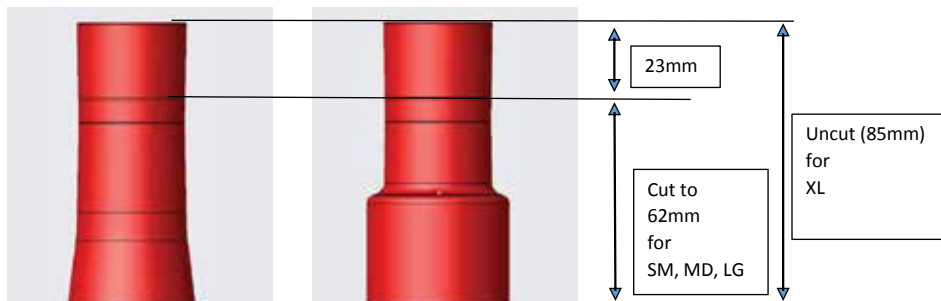
Regelmatige controle is vereist.  
Zie 'Onderhoud' in dit supplement

### Hoes installeren:

- Gebruik ontvetter en een schone doek om de volledige vorkbuis van vet en olie te ontdoen.
- Trek de hoes met je handen over de vorkbuis.
- Dit hoort lastig te gaan. Als je gereedschap nodig hebt om de hoes omlaag te trekken, zorg er dan voor dat je de vorkbuis niet beschadigt.
- De hoes moet helemaal tot de onderkant van de vorkbuis komen.

### 1-1/8

### Headshok

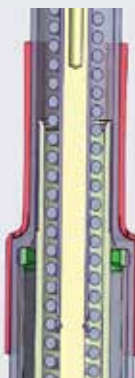


- De hoes moet stevig om de vorkbuis heen zitten. Het moet niet mogelijk zijn om de hoes nog te bewegen.

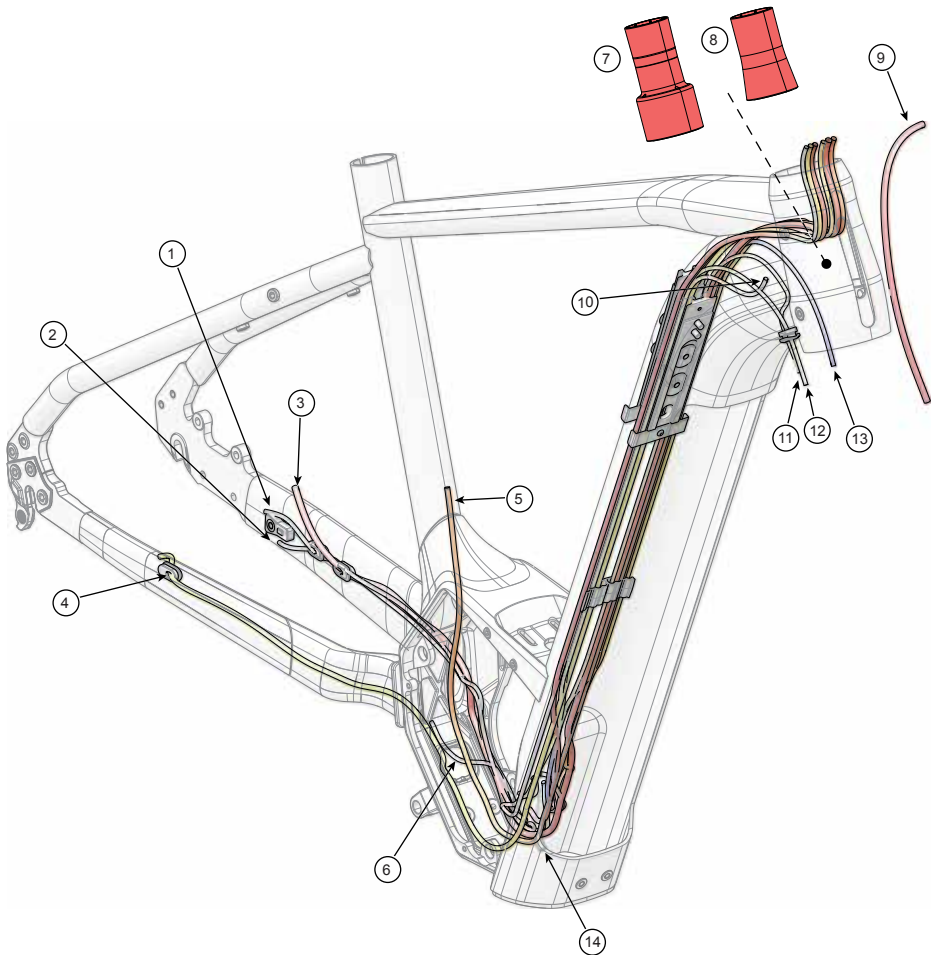
**1 1/8" vork:** Trek de hoes tot over het taps toelopende gedeelte van de vork zodat hij strak om de vorkbuis zit.

**Headshok:** Trek de hoes naar de onderkant van de Headshok-vorkbuis zodat hij strak om de vorkbuis zit. Of hij strak genoeg om de vorkbuis zit, kun je checken via de 4 kleine gaatjes in de hoes.

De hoes moet strak om de vorkbuis zitten. Het moet niet mogelijk zijn om de hoes nog te bewegen.



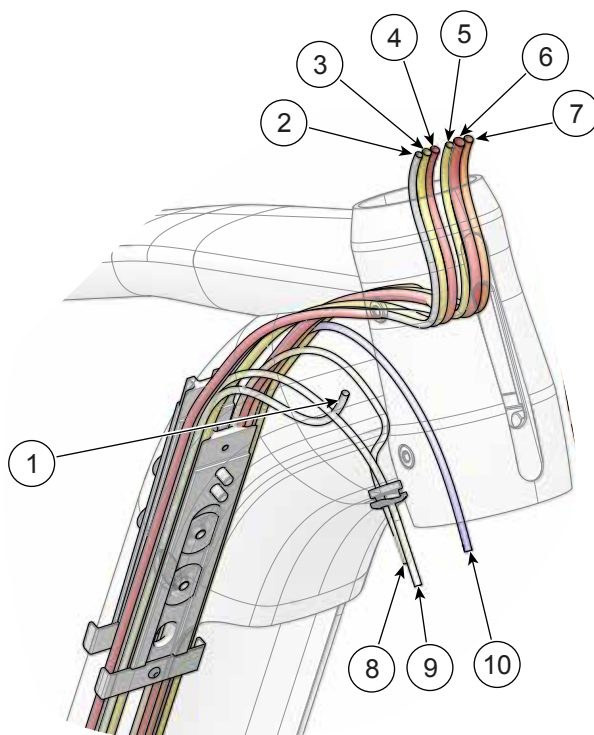
## Kabelloop 1 - Frame



### Onderdelen

- |                      |                  |                |
|----------------------|------------------|----------------|
| 1. Snelheidssensor   | 6. Achterlicht   | 11. Stroom ABS |
| 2. Sensor ABS achter | 7. Hoes Headshok | 12. Sensor ABS |
| 3. Voorrem           | 8. Hoes 1.8      | 13. Voorlicht  |
| 4. Achterderailleur  | 9. Voorrem       | 14. Stroom     |
| 5. Dropper post      | 10. Laadpoort    |                |

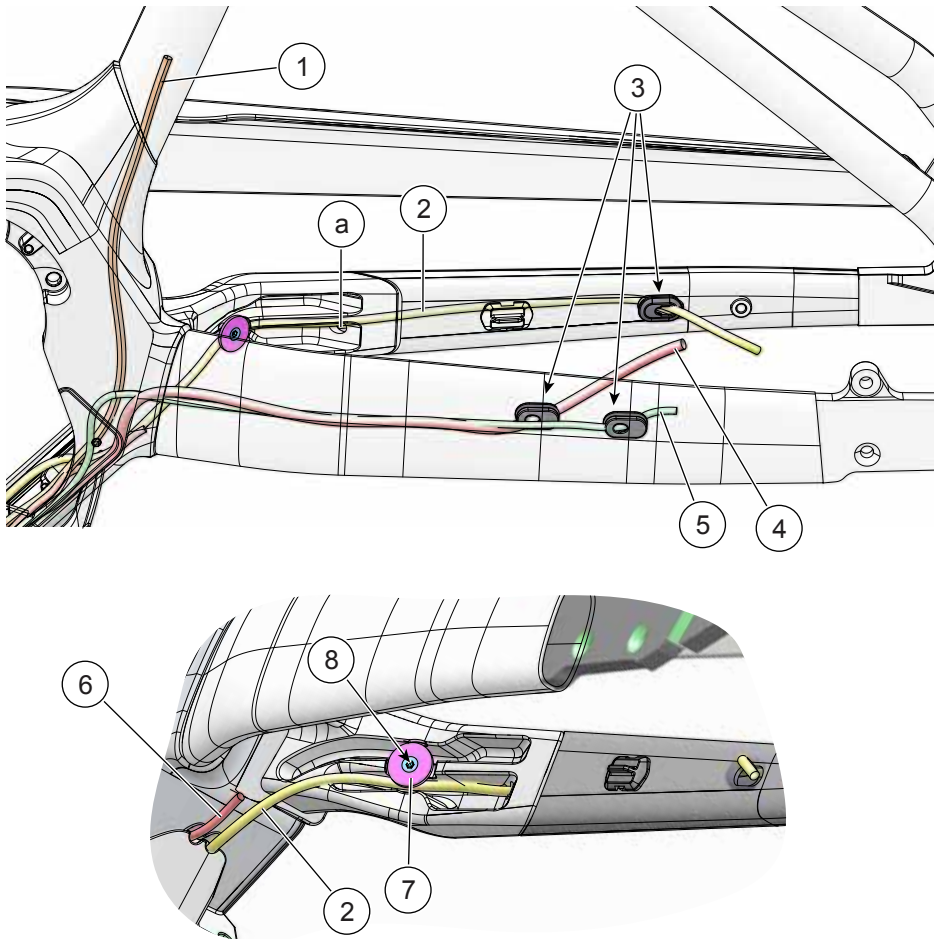
## Kabelloop - Balhoofd



### Onderdelen

- |    |                               |     |                 |
|----|-------------------------------|-----|-----------------|
| 1. | Laadpoort                     | 6.  | Achterrem       |
| 2. | Human Machine Interface (HMI) | 7.  | Dropper post    |
| 3. | Achterderailleur              | 8.  | Stroom ABS      |
| 4. | Remlicht                      | 9.  | Sensor ABS voor |
| 5. | Elektrische kabel             | 10. | Voorlicht       |

## Kabelloop - Liggende achtervork



### Onderdelen

- |                     |                       |
|---------------------|-----------------------|
| 1. Dropper post     | 6. Achterlicht        |
| 2. Achterderailleur | 7. Washer             |
| 3. Doorgang         | 8. Veiligheidsschroef |
| 4. Achterrem        | a. Ingang             |
| 5. Snelheidssensor  |                       |

## Riemspanner

### Algemene informatie

De aandrijfriem moet regelmatig worden gecontroleerd en bijgesteld, zodat deze binnen de voorgeschreven spannings-range blijft. Bij een controle moet er worden nagegaan of riem de juiste spanning heeft en of deze vrij is van sneeën, scheuren, rafels en schuurplekken en geen tanden mist.

De geleider moet vrij kunnen draaien waarbij de riem niet te strak of te los mag zitten. Als er schade wordt geconstateerd, zorg er dan voor dat deze wordt verholpen voordat je de fiets opnieuw gebruikt.

Volg voor het inspecteren en spannen van de riem de instructies van de fabrikant.

### Aanpassen

1. Zie [gatescarbondrive.com](http://gatescarbondrive.com) voor de correcte wijze om de riemspanning te meten.
2. Draai de schroeven (6) los.
3. Draai aan de stelschroef (9) om de spanning in te stellen. Draai met de klok mee om de spanning te vergroten.

Draai tegen de klok in om de spanning te verkleinen.

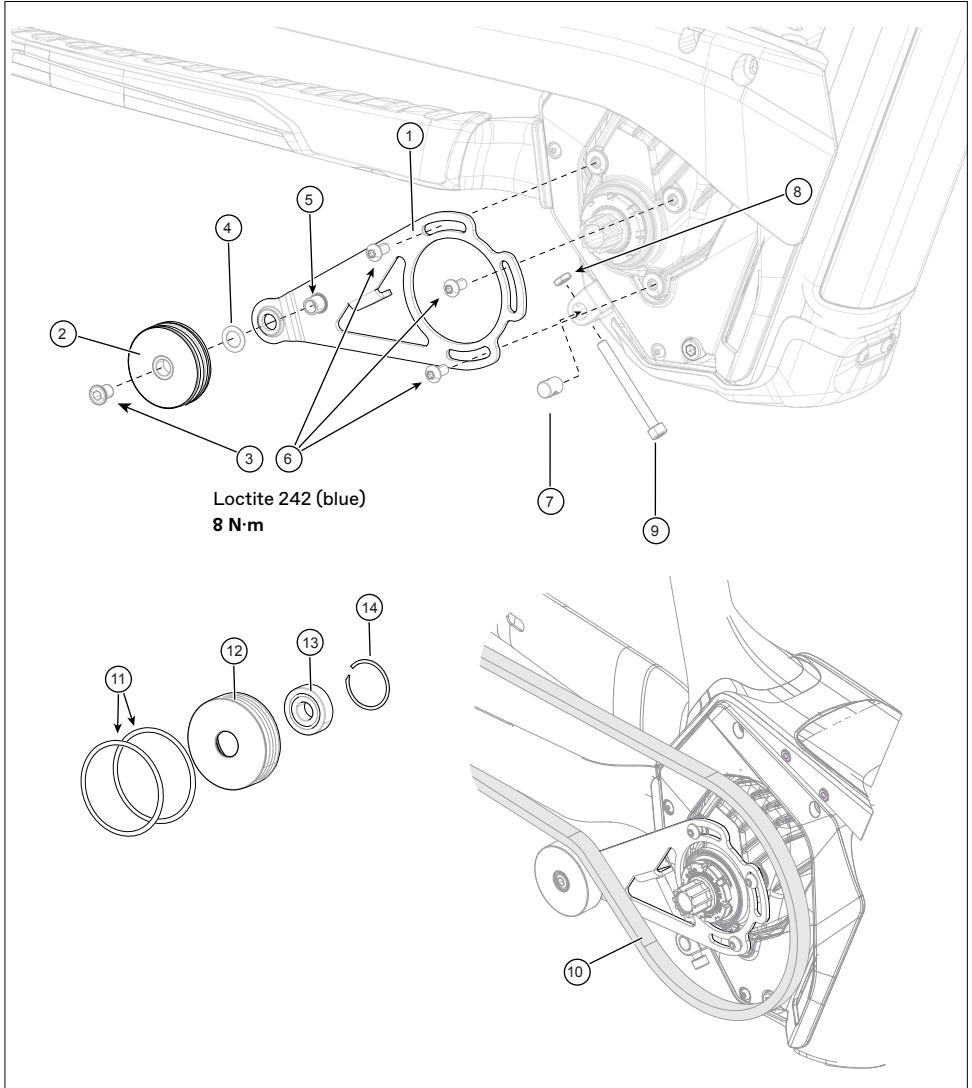
4. Draai de contraemoer (8) aan.
5. Draai de schroeven (6) aan volgens het juiste aanhaalmoment.

### Vervanging

Vanwege de benodigde technische kennis en het benodigde gereedschap is het vervangen/ vernieuwen van de riem werk voor professionals; laat dit door een professionele fietsmonteur doen.

Om de riem op het wiel te monteren, moet de rechter dropout/pad van de achtervork worden losgemaakt en de riem door de kleine opening tussen de liggende achtervork en staande achtervork worden gehaald. Deze opening zie je op de afbeelding in "Right Dropout" on page 29.

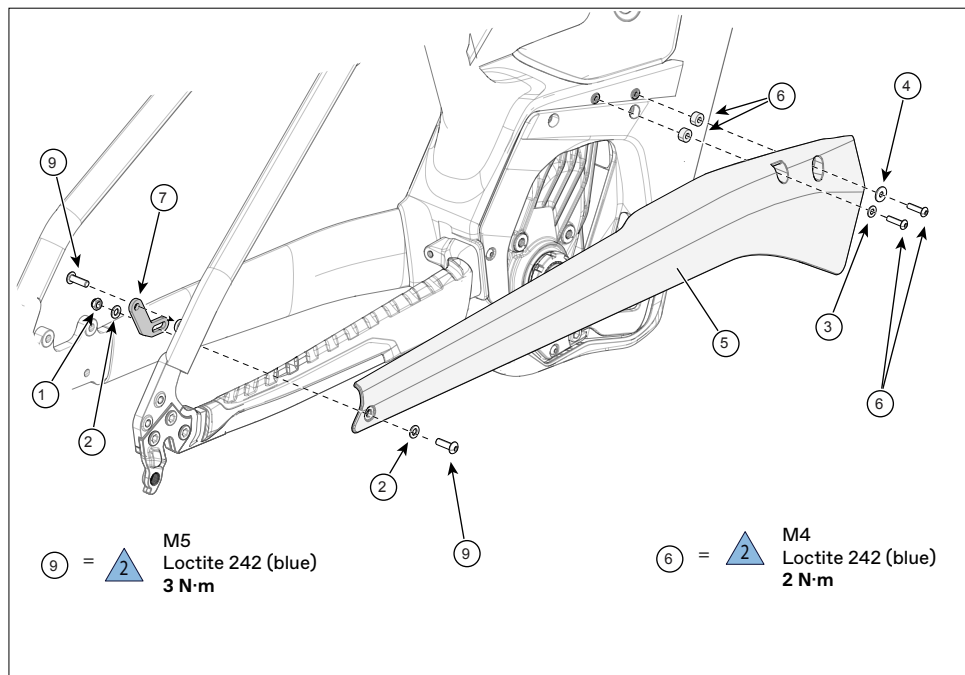




**Onderdelen**

- |                   |                 |           |
|-------------------|-----------------|-----------|
| 1. Bracket        | 7. Huls         | 13. Lager |
| 2. Geleider       | 8. Contraemoer  | 14. Clip  |
| 3. Schroef        | 9. Spanschroef  |           |
| 4. Ring           | 10. Riem        |           |
| 5. Moer           | 11. O-Ring (2x) |           |
| 6. Schroeven (3x) | 12. Geleidewiel |           |

## Ketting-/riembeschermer



## Onderdelen

- |                   |                      |                          |
|-------------------|----------------------|--------------------------|
| 1. Sluitmoer M5   | 5. Guard             | 8. Schroef M4×16<br>(2x) |
| 2. Washer M5 (2x) | 6. Guard spacer (2x) | 9. Schroef M5×16<br>(2x) |
| 3. Washer M4      | 7. Guard bracket     |                          |
| 4. Washer M4 3xD  |                      |                          |

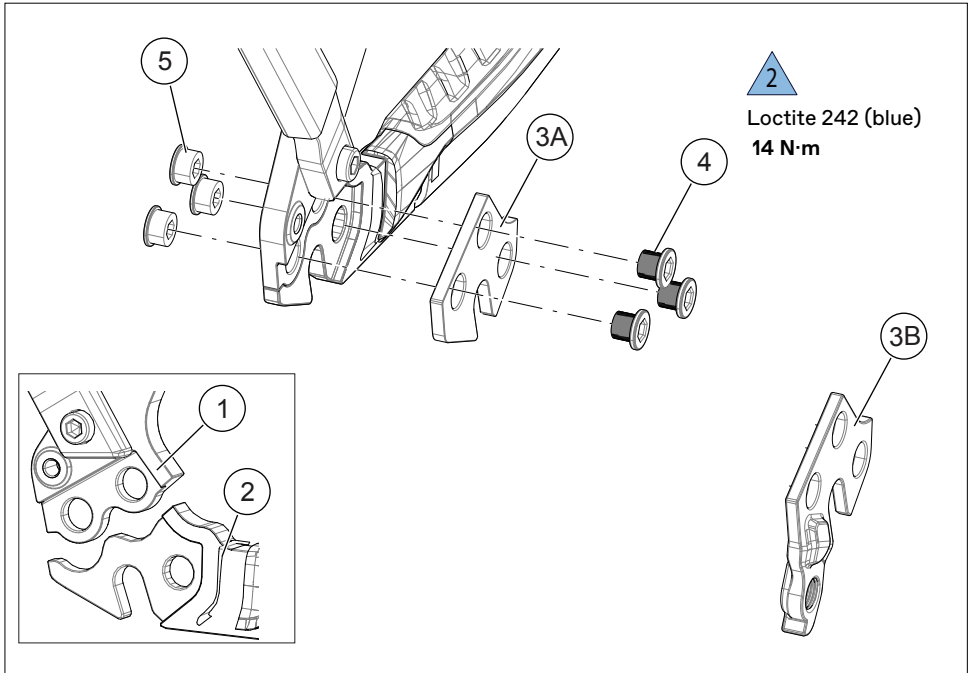
Zorg ervoor dat de beschermer altijd op de fiets zit om contact met de aandrijfriem of ketting te voorkomen.

Inspecteer de beschermer regelmatig. Hij mag niet loszitten of beschadigd zijn (bijv. gebarsten, gebroken, gedeukt, of incompleet).

Vervang een beschadigde beschermer door een nieuw exemplaar.

Draai alle bevestigingsschroeven met een momentsleutel aan tot het voorgeschreven aanhaalmoment.

## Dropout/pad rechts



### Onderdelen

- |                             |  |                |
|-----------------------------|--|----------------|
| 1. Staande achtervork       | 3B. Pad achterderailleur<br>(kettingaandrijving) | 5. Moeren (3x) |
| 2. Liggende achtervork      | 4. Schroeven (3x)                                |                |
| 3A. Plaat (riemaandrijving) |  |                |

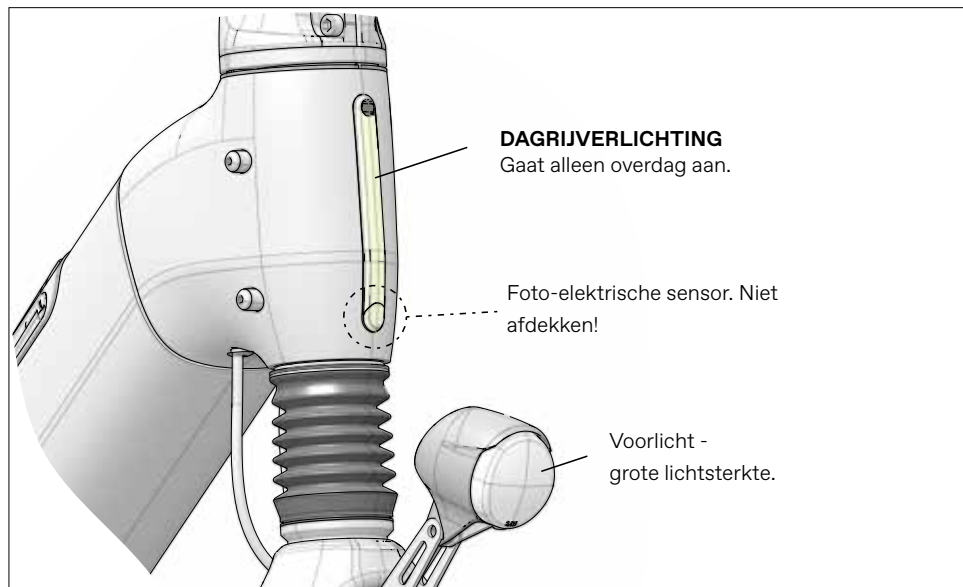
Wanneer je de verbinding van de staande en liggende achtervork demonteert, moet je de onderdelen steeds goed schoonmaken en controleren op schade.

Zorg ervoor dat er geen vuil tussenkomt. Een beetje lagervet op het contactoppervlak helpt om corrosie tegen te gaan en kraken te voorkomen.

Maak het gedeelte schoon met schoonmaakalcohol, laat drogen en breng vervolgens nieuwe Loctite aan op de schroefdraden.

Draai al de schroeven met een momentsleutel aan tot het voorgeschreven aanhaalmoment.

## Dagrijverlichting



### Werking:

- De dagrijverlichting gaat bij daglicht automatisch AAN wanneer het aandrijfsysteem wordt ingeschakeld. Het systeem krijgt stroom via het aandrijfsysteem.
- Het gaat automatisch UIT in omstandigheden met weinig licht, in de schemering en 's nachts, of wanneer het aandrijfsysteem wordt uitgeschakeld.
- Het werkt onafhankelijk van de AAN/UIT-status van de andere lichten op de fiets.

### WAARSCHUWING

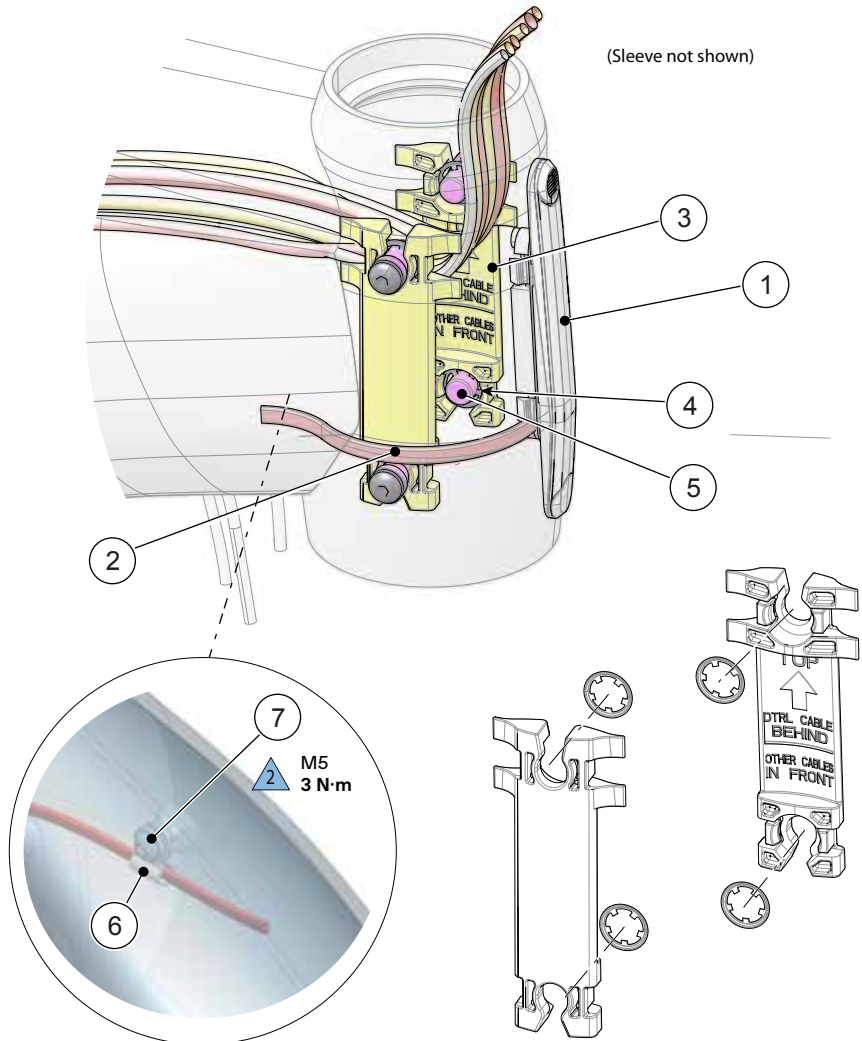
Bedoeld om - overdag te gebruiken om de zichtbaarheid van de rijder te vergroten voor andere fietsers, voetgangers en bestuurders van motorrijtuigen.

Niet bedoeld om - de weg te verlichten, obstakels op de weg te detecteren, of 's nachts te gebruiken. Het is geen fel/krachtig fietslicht dat ontworpen is om de weg te verlichten of obstakels op de weg te detecteren.

Raadpleeg je Cannondale Fietshandleiding voor informatie over de verschillende types fietsverlichting.

Als je deze waarschuwing negeert, kun

## Kabelloop - Dagrijverlichting

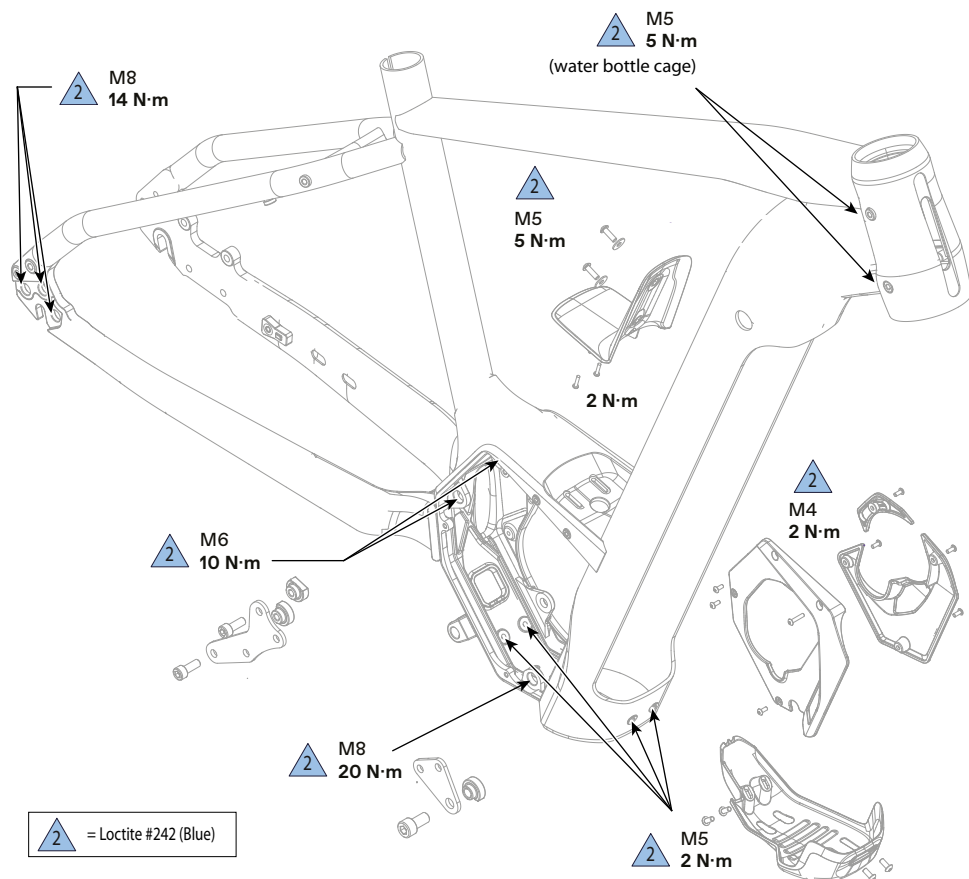


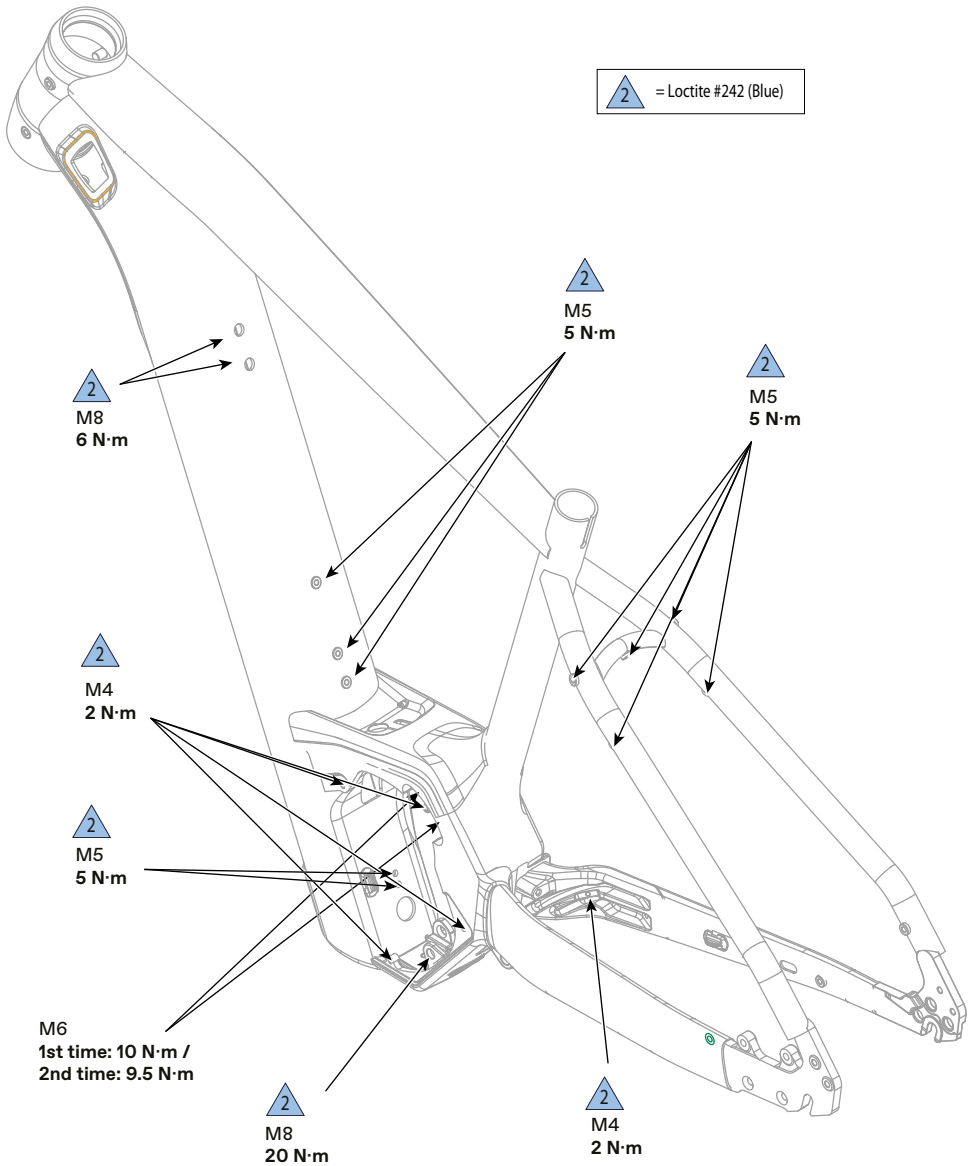
### Onderdelen

- |                            |                     |
|----------------------------|---------------------|
| 1. Dagrijverlichting (DRV) | 4. Clip (4x)        |
| 2. Draad DRV               | 5. Schroefnaaf (4x) |
| 3. Geleider (2x)           | 6. Kabelgeleider    |
|                            | 7. Schroef          |

## Aanhaalmomenten

In de volgende afbeelding zie je alle aanhaalmomenten en locaties van de schroefbevestigingen (schroeven, bouten en moeren) van je fiets. Het is voor je veiligheid en de duurzaamheid en prestaties van je fiets zeer belangrijk dat alle schroeven, bouten en moeren op je fiets zijn vastgezet met het juiste aanhaalmoment. Gebruik altijd een gekalibreerde momentsleutel! Wat betreft het aanhaalmoment van alle onderdelen op je fiets: volg de instructies van de fabrikant. Sommige schroeven zijn voorzien van vooraf aangebrachte Loctite. De effectiviteit hiervan wordt minder door het herhaaldelijk verwijderen en weer bevestigen van de schroef. Breng indien nodig opnieuw Loctite aan.



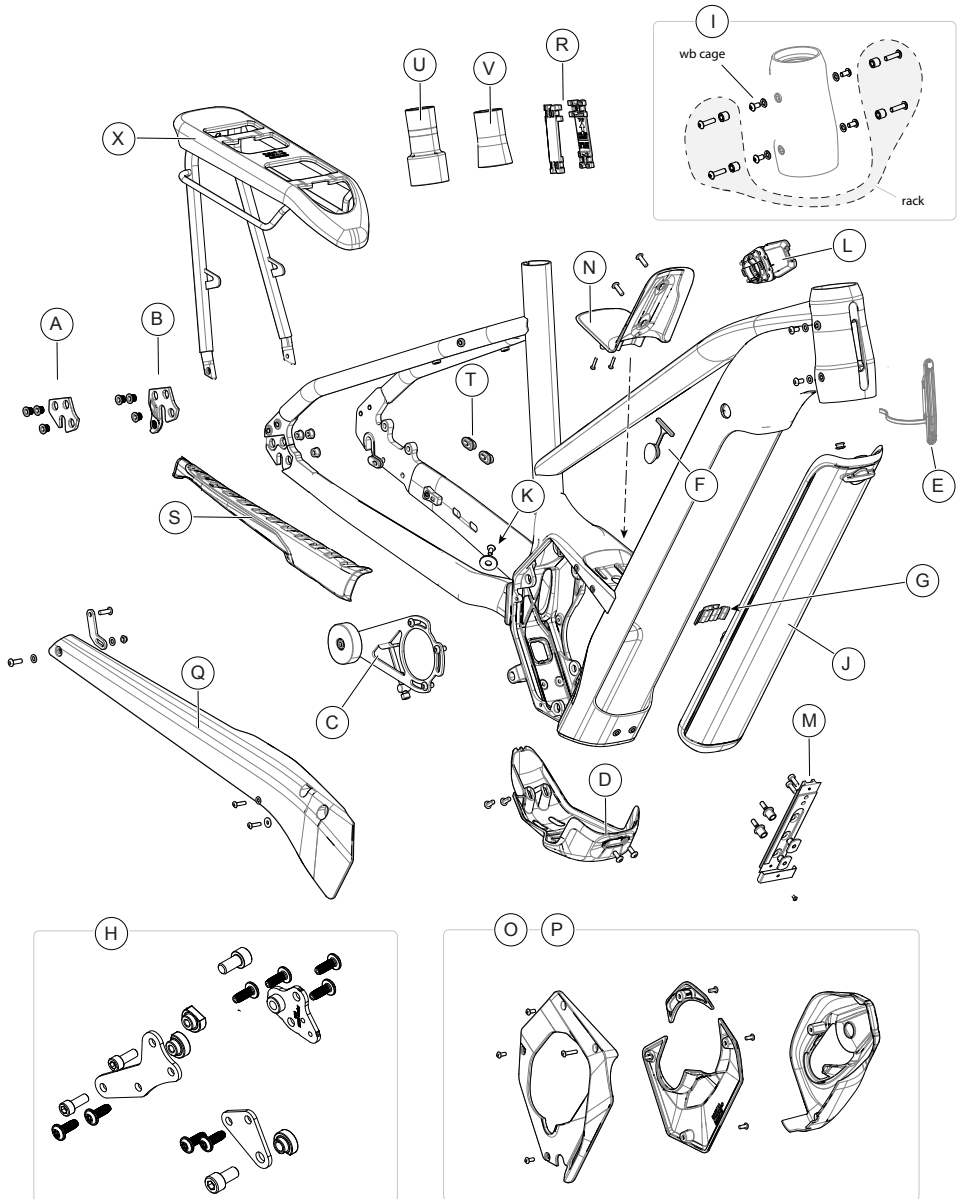


## Vervangingsonderdelen

### Servicekits

Onderdeel	Nummer	Beschrijving
A	K33002	Derailleur Hanger QR SS SS 088
B	K33012	Derailleur Hanger QR ST SS 087
C	K22002	Hardtail Neo Belt Tensioner
D	K34002	Hardtail Neo Skid Plate
E	K14021	Mavaro Headtube Light
F	K34211	Neo Key Cover
G	K32040	DT Adhesive Cable Guide Qty 3
H	K76002	Hardtail Neo Motor Mount Brackets
I	K76032	Hardtail Neo HT Accessory Mounting Kit
J	K34012	Battery Cover DT Bottom Exit 750wh
K	K32002	Hardtail Neo Frame Cable Guides
L	K76012	Neo Latching Charge Port Holder
M	K76022	Neo 750 DT Bottom Exit Batt Rail
N	K34022	DT Bolt On Scuffguard
O	K34032	Hardtail Neo <b>STD/RMX</b> Motor Cover
P	K34052	Hardtail Neo <b>Step-Thru</b> Motor Cover
Q	K11002	Hardtail Neo Chainguard
R	K32012	HT Internal Cable Clips Qty2
S	K34042	Hardtail Neo CS Protector
T	KP312/	Open Oval Grommet x10
U	K35062	HT Internal Routing Sleeve <b>HeadShok</b>
V	K35052	HT Internal Routing Sleeve <b>1.8</b>
X	K13002	Hardtail Neo <b>SM</b> Rear Rack
	K13012	Hardtail Neo <b>MD/LG/XL</b> Rear Rack





## Onderhoud

### Before and After Each Ride:

- Clean and visually inspect the entire bike for cracks or damage. See “Inspect for Safety” in your Cannondale Bicycle Owner’s Manual.
- Make sure the battery is fully charged and mounted securely. Follow the drive system charging instructions. Battery charge/discharge capacity will decline with usage. Have the older battery replaced when it fails to charge within the time indicated and/or to provide power reliably.
- Test the drive-assist system, make sure the drive system functions normally.
- If your e-bike model was equipped with a lighting system (e.g., brake lights, headlights, taillights, and/or number plate illumination), ensure each light functions properly.
- Check for proper function of the front and rear brakes. Brake pad and rotor wear is typically greater on e-bikes than on pedal-only bikes, requiring more-frequent inspection and replacement.
- Check tire pressures and the condition of the wheels. Ensure the tires are not damaged and do not have excessive wear. Ensure no wheel parts are broken or missing and that the wheels are firmly attached to the bike via secured skewers/axles.
- Confirm the drive chain is in good condition, is clean, and is well lubricated. Chain wear is typically greater on e-bikes than on pedal-only bikes, requiring more-frequent inspection and replacement. Ensure the gears operate normally throughout the entire range.
- Inspect the condition of the electrical cables, ensuring no kinks or abrasive wear. Check that cables near the dropouts are assembled properly to avoid contact with the brake rotors.

PROFESSELE FIETSMONTEUR	HOE VAAK
Inspectie/onderhoud van het aandrijfsysteem en gerelateerde onderdelen volgens de instructies van de fabrikant.	Minstens eenmaal per jaar.
Inspectie van de conditie van de kabelgeleiding en hoës. Zie “Kabelloop - hoës balhoofd.”	Elke 6 maanden.

### WAARSCHUWING

**Elk onderdeel van een slecht onderhouden fiets kan breken of slecht functioneren, met mogelijk een ongeval en daardoor zware verwondingen, verlamming of overlijden als gevolg.**

Regelmatige controle is noodzakelijk om problemen die tot ongevallen kunnen leiden vroegtijdig op te sporen. Zie ook het hoofdstuk “Veiligheidsinspecties” van je [Cannondale Bicycle gebruikershandleiding](#).

## Schoonmaken

Bij het schoonmaken van je fiets:

### **GEBRUIK ALLEEN EEN OPLOSSING VAN MILDE ZEEP EN WATER.**

Schoon water en een normaal vaatwasmiddel werken het best.

**DEK GEVOELIGE DELEN AF MET EEN SCHONE PLASTIC ZAK.** Een met tape of elastiek bevestigde plastic zak kan voorkomen dat er waterschade ontstaat aan diverse fietsonderdelen (zoals lagers, elektrische bedieningselementen, stekkers, sensoren, afdichtingen, vork/demper-afstelknoppen).

**AFSPUITEN VOOR HET POETSEN.** Spuit om schade aan de lak, afwerking en framestickers te voorkomen eerst met een zachte waterstraal het grofste vuil van de fiets.

**SLUIT ALLE COVERS.**

### **OPMERKING**

GEEN hogedrukreiniger of andere spray-wasser gebruiken voor het schoonmaken. Door hogedrukreinigers wordt vervuiling in onderdelen geperst waardoor ze corrosie, schade of verhoogde slijtage veroorzaken.

GEEN compressor gebruiken om de fiets te drogen.

GEEN schurende of bijtende chemische reinigers/oplosmiddelen gebruiken die de laklaag of onderdelen aan de buiten- of binnenzijde kunnen beschadigen.

Richt de waterstraal bij het afspuiten niet direct op verstelknoppen op de vork/demper of op lagers.

### **WAARSCHUWING**

**Maak de fiets nooit schoon terwijl hij verbonden is aan de oplader. Houd de fiets buiten bereik van bronnen van elektrische energie en/of elektrische apparatuur.**

Zorg ervoor dat de elektrische onderdelen niet in contact komen met water.

Zorg dat de fiets stevig rechtop staat en niet kan omvallen wanneer je hem schoonmaakt. Vertrouw niet op de standaard. Gebruik een wielstandaard of een montagestandaard om de fiets rechtop te houden wanneer je hem schoonmaakt.

[www.cannondale.com](http://www.cannondale.com)

© 2022 Cycling Sports Group

CY22 HT NEO G4-750 ECO

138689 Rev. 1

**CANNONDALE USA**

Cycling Sports Group, Inc.  
1 Cannondale Way,  
Wilton CT, 06897, USA  
1-800-726-BIKE (2453)  
[www.cannondale.com](http://www.cannondale.com)

**CSG EUROPE**

Cycling Sports Group Europe B.V.  
Geeresteinselaan 57  
3931JB Woudenberg  
The Netherlands  
[service@cyclingsportsgroup.com](mailto:service@cyclingsportsgroup.com)

**CANNONDALE UK**

Cycling Sports Group  
Vantage Way, The Fulcrum,  
Poole, Dorset, BH12 4NU  
+44 (0)1202732288  
[sales@cyclingsportsgroup.co.uk](mailto:sales@cyclingsportsgroup.co.uk)