

CY22 Topstone

Supplement gebruikershandleiding

 **WAARSCHUWING**

**LEES DIT SUPPLEMENT EN JE
CANNONDALE GEBRUIKERSHANDLEIDING**

Beide documenten bevatten belangrijke veiligheidsinformatie. Bewaar deze documentatie voor toekomstige naslag.

Veiligheidswaarschuwingen

In dit supplement wordt bepaalde belangrijke informatie op de volgende manier gepresenteerd:






WAARSCHUWING

Betekent een gevaarlijke situatie die kan leiden tot zwaar letsel of overlijden indien de waarschuwing wordt genegeerd.

OPMERKING

Betekent dat speciale voorzorgsmaatregelen moeten worden genomen om schade te voorkomen.

| Symbol | Naam | Omschrijving |
|--|-----------------------------|---|
|  | Carbonpasta | Breng KF115 carbonpasta aan. |
|  | NGLI-2 synthetisch smeervet | Breng NGLI-2 synthetisch smeervet aan. |
|  | Naam | Breng Loctite® 242 (blauw) of een gelijkwaardig borgmiddel aan. |

Cannondale Help Center

In ons online Help Center vind je allerlei artikelen met handige informatie over onze producten.



<https://support.cannondale.com/hc/nl>

Cannondale supplementen

Deze handleiding is een supplement bij je Cannondale gebruikershandleiding.

Dit supplement bevat aanvullende en belangrijke modelspecifieke veiligheidsinformatie plus onderhoudstips en technische informatie. Er kunnen meerdere belangrijke aanvullende handleidingen en supplementen voor jouw fiets beschikbaar zijn. Zorg dat je ze allemaal in bezit krijgt en doorleest.

Neem contact op met je geautoriseerde Cannondale-dealer als je een handleiding of supplement nodig hebt of als je een vraag hebt over je fiets. Je kunt ook contact met ons opnemen via de landelijke/regionale/plaatselijke informatiepunten.

Je kunt Adobe Acrobat PDF-versies van elke handleiding/supplement downloaden van onze website: www.cannondale.com

Contact opnemen met Cannondale

Cannondale USA

Cycling Sports Group, Inc.
1 Cannondale Way
Wilton, CT 06897 USA
1-800-726-BIKE (2453)

CSG Europe (Woudenberg)

Cycling Sports Group Europe B.V.
Geeresteinselaan 57
3931JB Woudenberg
The Netherlands

Internationale distributeurs

Bekijk onze website om de juiste Cannondale-dealer in jouw regio te vinden.

INHOUDSOPGAVE

| | |
|------------------------------------|--------------|
| Veiligheidsinformatie..... | 4-7 |
| Technische informatie | 8-23 |
| Vervangingsonderdelen..... | 24-28 |

Uw Cannondale-dealer

Om ervoor te zorgen dat je fiets op de juiste manier service en onderhoud krijgt, en dat de betreffende garanties worden gewaarborgd, is het verstandig om alle service- en onderhoudswerk via je geautoriseerde Cannondale-dealer te laten verlopen.

OPMERKING

Ongeautoriseerde service en onderhoud of vervangende imitatie-onderdelen kunnen leiden tot schade en het vervallen van de garantie.

Veiligheidsinformatie

Belangrijke informatie over composietmateriaal

WAARSCHUWING

Je fiets (frame en componenten) is gemaakt van composietmateriaal, ook wel carbon genoemd.

Alle rijders dienen een fundamenteel begrip te hebben van de mogelijkheden en beperkingen van composietmaterialen. Composietconstructies met carbonvezels zijn licht en sterk. Bij een ongeval of overbelasting zullen carbonvezels echter niet buigen, maar afbreken.

Voor je eigen veiligheid als eigenaar en gebruiker van de fiets moet je op de juiste wijze service, onderhoud en inspectie van alle composiet-onderdelen uitvoeren (frame, stuurpen, voorvork, stuur, zadelpen, enz.). Vraag advies en hulp aan je Cannondale-dealer.

We adviseren je dringend om DEEL II, sectie D, 'Veiligheidsinspecties' van je Cannondale gebruikershandleiding te lezen VOORDAT je gaat fietsen.

ALS JE DEZE WAARSCHUWING NEGEERT, KUN JE DOOR EEN ONGEVAL ERNSTIG LETSEL OPLOPEN, VERLAMD RAKEN OF OVERLIJDEN.

Inspectie & valschade bij carbon frames/vorken

WAARSCHUWING

NA EEN ONGEVAL OF BOTSING:

Onderzoek het frame zorgvuldig op schade. Zie DEEL II, sectie D, 'Veiligheidsinspecties' van je Cannondale gebruikershandleiding.

Rij niet op de fiets als je enige vorm van schade constateert, zoals gebroken, versplinterde of gedelamineerde carbonvezel.

DE VOLGENDE ZAKEN KUNNEN EEN INDICATIE ZIJN VAN DELAMINATIE OF SCHADE:

- Een ongebruikelijk of raar gevoel in het frame
- Carbon voelt zacht aan of is van vorm veranderd
- Kraken of andere onverklaarbare geluiden
- Zichtbare scheuren, witte of melkachtige kleur in de buitenste carbonlaag

HET RIJDEN MET EEN BESCHADIGD FRAME VERHOOGT DE KANS OP EEN FRAMEBREUK MET ALS MOGELIJK GEVOLG EEN (DODELIJK) ONGEVAL VOOR DE RIJDER.

Gebruiksdoel



Het gebruiksdoel van alle modellen is

ASTM
GEBRUIKSKLASSE 2,

Algemeen Gebruik.

WAARSCHUWING

Raadpleeg de gebruikershandleiding van je Cannondale-fiets voor meer informatie over het gebruiksdoel en de rijomstandigheden in de ASTM-gebruiksklassen 1 t/m 5.

Onderhoud

WAARSCHUWING

DIT SUPPLEMENT KAN PROCEDURES BEVATTEN DIE MEER VERGEN DAN ALGEMENE TECHNISCHE KENNIS EN VAARDIGHEDEN.

Mogelijk zijn speciale gereedschappen, vaardigheden en kennis vereist. Onjuist uitgevoerde technische werkzaamheden verhogen de kans op ongevallen. Fietsongevallen kunnen ernstig letsel, verlamming of de dood tot gevolg hebben.

Om de risico's zo veel mogelijk te beperken, raden wij fietseigenaren aan technische werkzaamheden altijd te laten uitvoeren door een geautoriseerde Cannondale-dealer.

Schijfremmen op racefietsen

WAARSCHUWING

In vergelijking met conventionele velgremmen zijn schijfremmen veel minder gevoelig voor water. Bovendien zorgen schijfremmen niet voor oververhitting of slijtage van de velgen en remmen daarom veel gelijkmatiger. Schijfremmen kunnen ook veel krachtiger remmen.

De kans op ongevallen verkleinen:

- Racefietsen hebben een relatief klein contactvlak met het wegdek: slechts een klein deel van de band staat in contact met de weg. Om de remmen veilig en effectief te bedienen, moet je in verschillende situaties meer of minder remkracht toepassen. Je moet er rekening mee houden dat de verschillende weg- en weersomstandigheden de grip kunnen beïnvloeden.
- Schijfremmen werken uitstekend, maar zijn ook geen tovermiddel. Begin in risico-arme omstandigheden te rijden op je nieuwe racefiets met schijfremmen zodat je rustig kunt wennen aan het gevoel en de prestaties van de schijfremmen en de grip van de banden.

ALS JE DEZE WAARSCHUWINGEN NEGEERT, KUN JE DOOR EEN ONGEVAL ERNSTIG LETSEL OPLOPEN, VERLAMD RAKEN OF OVERLIJDEN.

Fietstrainers

Bij het rijden op een fietstrainer waarbij het voorwiel wordt verwijderd en de dropouts van de voorvork worden vastgeklemd, moet je op het volgende letten: Controleer of de snelspanner goed vastzit! Door kleine bewegingen kunnen onderdelen slijten, verzwakken en schade veroorzaken aan je fiets.

Als je een fietstrainer hebt waarbij de fiets aan de achterzijde wordt vastgeklemd tussen twee klemkegels: Verwijder de lichtgewicht snelspanner die bij je fiets wordt geleverd. Vervang deze door een stevige, klassieke stalen snelspanner en klem deze vast in de fietstrainer. Door kleine bewegingen kunnen onderdelen slijten, verzwakken en schade veroorzaken aan je fiets. Let op dat veel moderne snelspanners niet passen op de klemkegels van bepaalde typen fietstrainers omdat de vormen niet op elkaar aansluiten.

Bij steekassen de instructies van de fabrikant van de fietstrainer volgen en eventueel adapters gebruiken.

Wees bijzonder voorzichtig met een carbon frame en vork. Carbon is een relatief zacht materiaal en niet schuurbestendig. Als er speling of beweging ontstaat, zal carbon zeer snel slijten.

Als je de fietstrainer veel gebruikt, overweeg dan om een oude fiets te gebruiken. Ook corrosie als gevolg van zweet kan invloed hebben. Het gewicht van de fiets is totaal irrelevant als je hem op een fietstrainer gebruikt. Bovendien bespaar je met een oude fiets op de slijtage van je dure componenten.

Vraag je dealer om hulp bij de keuze van een fietstrainer en vraag advies over de juiste gebruikswijze.

OPMERKING

FIETSTRAINERS - Onjuiste montage van een fiets op een fietstrainer of het gebruik van een trainer die niet geschikt is voor jouw specifieke fietsframe, kan leiden tot aanzienlijke schade.

BIDONS - Een botsting, valpartij of losse bidonhouder kan schade opleveren aan je frame.

Dit soort schade wordt niet gedekt door de Cannondale beperkte garantie.

Bidons

Zijdellingse krachten op een bidon of bidonhouder kunnen resulteren in schade aan de bidonnokken in het frame als gevolg van een grote hefboombeweging op een zeer klein oppervlak. Bij een valpartij is het beschermen van de bidonnokken in je frame echt het laatste waar je aan zou moeten denken. Bij transport en opslag moet je echter maatregelen nemen om te voorkomen dat er grote kracht wordt uitgeoefend op de bidon waardoor er mogelijk schade kan ontstaan. Verwijder de bidon en bidonhouder tijdens transport van de fiets.

Controleer regelmatig de bevestiging van je bidonhouder en draai indien nodig de boutjes vast. Rij niet met een losse bidonhouder. Als de bidonhouderboutjes los zitten, kan de bidonhouder gaan trillen. Een losse bidonhouder kan de bidonnokken beschadigen waardoor ze mogelijk uit het frame scheuren.

Het is weliswaar mogelijk om losgeraakte nokken te repareren of andere inserts te plaatsen, maar dan moet het frame niet beschadigd zijn geraakt. Vervanging vereist het gebruik van een speciaal stuk gereedschap. Als je merkt dat de bidonnokken beschadigd zijn geraakt, neem dan contact op met je Cannondale-dealer.

Een frameset opbouwen

Neem contact op met je Cannondale-dealer en de fabrikanten van de componenten voordat je een frameset gaat opbouwen. Bespreek je rijstijl, technische vaardigheden en gewicht plus je interesse en geduld voor het uitvoeren van onderhoud.

Let erop dat de gekozen componenten geschikt zijn voor je fiets en bedoeld voor jouw gewicht en rijstijl.

In het algemeen geldt dat lichtere onderdelen een kortere levensduur hebben. Bij het kiezen van lichtgewicht onderdelen maak je een afweging tussen een laag gewicht met bijbehorende hogere prestaties of je kiest voor zwaardere, meer duurzame onderdelen. Als je kiest voor lichtgewicht componenten, moet je deze vaker inspecteren.

Als je een zwaardere rijder bent of een ruwe, aanvallende rijstijl hebt, adviseren we je om zwaardere componenten te kopen.

Lees en volg de instructies en waarschuwingen van de onderdelenfabrikanten.

Aanhaalmomenten

Het is zeer belangrijk voor je veiligheid dat alle schroeven, bouten en moeren op je fiets met het correcte aanhaalmoment zijn vastgezet. De juiste aanhaalmomenten voor schroefbevestigingen zijn ook belangrijk voor de duurzaamheid en prestaties van je fiets. We adviseren je dringend om alle schroefbevestigingen bij je dealer te laten vastzetten met een momentsleutel. Als je zelf schroefbevestigingen vast draait, gebruik dan altijd een momentsleutel.

Het vinden van de juiste aanhaalmomenten:

Het brede aanbod aan fietsmodellen en gebruikte componenten betekent dat een lijst van aanhaalmomenten zouden verouderd zijn tegen de tijd dat het werd gepubliceerd. Diverse schroefbevestigingen moeten worden gemonteerd met een schroefborgingsmiddel zoals Loctite®.

Voor het bepalen van de juiste aanhaalmomenten en het gebruik van schroefborgingsmiddelen, kun je de volgende zaken nazoeken:

- Veel onderdelen zijn reeds gemarkeerd met het correcte aanhaalmoment. Markering van componenten wordt steeds gangbaarder.
- Zoek de aanhaalmomenten op in de fabrieksdocumentatie die is meegeleverd bij je fiets.
- Bekijk de lijsten met aanhaalmomenten op de websites van de onderdelenfabrikanten.
- Neem contact op met je dealer. Dealers hebben toegang tot de meest recente gegevens en hebben ervaring met het juiste aanhaalmoment voor de meeste schroefverbindingen.

Technische informatie

Specificaties

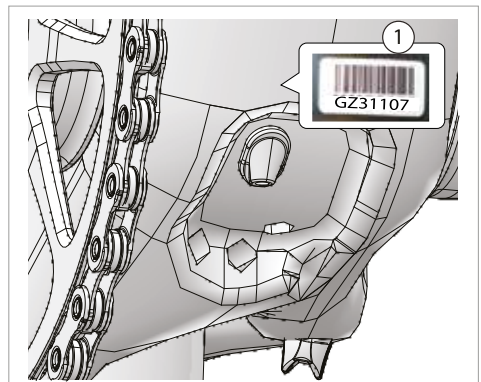
| Topstone Carbon | |
|--|--|
| Onderdeel | Specificaties |
| Balhoofd | Boven: 1-1/8 inch Onder: 1-1/2 inch |
| Headset | Geïntegreerd 1-1/8 inch - 1.5 inch IS42 Top IS52 Bottom 45/36° |
| Bottom bracket: type/breedte | BSA Threaded/68mm |
| Voorderailleur | Aanlasnok |
| Zadelpen: diameter/klem | 27.2mm/31.8mm |
| ▲ Minimale insteek zadelpen | 65mm |
| Maximale insteek zadelpen | XS: 135mm, S-XL: 183mm |
| Bandenmaat x maximale bandbreedte | 700×45mm (feitelijk gemeten) 27.5×2.1" (feitelijk gemeten) |
| Remmen: bevestigingstype / minimale/ maximale schijfremdiameter | Achter: Flatmount/160mm/180mm Voor: Flatmount/160mm/180mm |
| Assen: type / lengte | Achter: Flatmount/160mm/180mm Voor: Flatmount/160mm/180mm |
| Vorksprong | 55mm |
| Gebruiksdoel | ASTM CONDITION 2: Algemeen gebruik |
| Max. Gewichtslimiet: totaal (rijder + volledige uitrusting) | 138kg |
| Aanvullende technische kenmerken | Kingpin bussen achtervering K36162 |
| Alle specificaties kunnen zonder voorafgaande kennisgeving worden gewijzigd. | |

| Topstone Alloy | |
|--|---|
| Onderdeel | Specificatie |
| Balhoofd | Boven: 1-1/8 inch Onder: 1-1/8 inch |
| Headset | Geïntegreerd, 1-1/8 inch - 1-1/2 inch 45/45° ACB IS42 Top IS52 Bottom |
| Bottom Bracket | BSA Threaded/68 mm |
| Voorderailleur | 31.8 mm clamp, downswing |
| Zadelpen: Diameter / Klem | 27.2 mm / 31.8 mm |
| ▲ Minimale Insteek Zadelpen | 65mm |
| Bandenmaat X Max. Bandbreedte | 700c x 42 mm (werkelijk gemeten) |
| Remmen: Bevestigingstype / Minimale/ Maximale Schijfremdiameter | Achter: Flatmount / 140 mm/160 mm Voor: Flatmount / 140mm /160mm |
| Assen: Type / Lengte | Achter: Syntace, 142 x 12 mm x 1.0P, 160mm lengte Voor: Maxle/ 100 x 12mm x 15P, 125mm lengte |
| Vorksprong | 55mm |
| ▲ Gebruiksdoel | ASTM Condition 2, Algemeen gebruik |
| ▲ Maximale Gewichtslimiet: Totaal (Rijder + Volledige Uitrusting) | 150 kg |

Serienummer

Het 7-nummerige serienummer (1) staat op de bottom bracket. Gebruik het serienummer om je fiets te registreren.

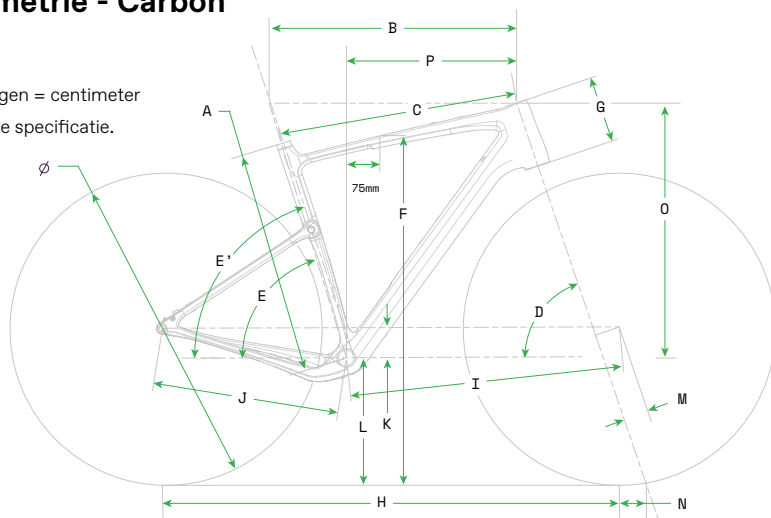
Fiets registreren: ga op onze website naar de pagina Registreer een product via www.cannondale.com



Geometrie - Carbon

Afmetingen = centimeter

* = zelfde specificatie.



Topstone Carbon - Oliver 700c

| | Maat | XS | S | M | L | XL |
|----|-----------------------------|-------|-------|-------|-------|-------|
| ∅ | Wielmaat (inch) | 700c | 700c | 700c | 700c | 700c |
| A | Lengte zadelbuis | 41.0 | 45.8 | 50.5 | 55.3 | 59.0 |
| B | Bovenbuis effectieve lengte | 53.2 | 54.3 | 55.6 | 57.1 | 58.6 |
| C | Bovenbuis werkelijke lengte | 50.3 | 51.6 | 53.2 | 55.0 | 56.7 |
| D | Balhoofdhoek | 69.3 | 70.3 | 70.5 | 70.5 | 70.5 |
| E | Effectieve zitbuishoek | 72.4 | 72.4 | 72.4 | 72.4 | 72.4 |
| E' | Werkelijke zitbuishoek | 70.7 | 70.9 | 71.1 | 71.2 | 71.4 |
| F | Standover | 71.0 | 75.1 | 79.1 | 82.9 | 86.4 |
| G | Lengte balhoofdbuis | 10.5 | 12.3 | 15.0 | 17.7 | 20.5 |
| H | Wielbasis | 101.2 | 101.6 | 103.0 | 104.6 | 106.2 |
| I | Front center | 60.1 | 60.5 | 61.7 | 63.3 | 64.9 |
| J | Lengte liggende achtervork | 42.0 | 42.0 | 42.0 | 42.0 | 42.0 |
| K | Drop bottom bracket | 6.9 | 6.4 | 6.1 | 6.1 | 5.9 |
| L | Hoogte bottom bracket | 28.3 | 28.8 | 29.0 | 29.0 | 29.3 |
| M | Fork rake | 5.5 | 5.5 | 5.5 | 5.5 | 5.5 |
| N | Trail | 7.4 | 6.7 | 6.6 | 6.6 | 6.6 |
| O | Stack | 53.9 | 55.5 | 57.9 | 60.5 | 62.9 |
| P | Reach | 36.1 | 36.7 | 37.3 | 37.9 | 38.6 |
| | Hoogte balhoofd | 41.9 | 41.9 | 41.9 | 41.9 | 41.9 |

Topstone Carbon - Oliver 650b

| | Maat | XS | S | M | L | XL |
|----|-----------------------------|-----------|----------|----------|----------|-----------|
| ∅ | Wielmaat (inch) | 650b | 650b | 650b | 650b | 650b |
| A | Lengte zadelbuis | 41.0 | 45.8 | 50.5 | 55.3 | 59.0 |
| B | Bovenbuis effectieve lengte | 53.2 | 54.3 | 55.6 | 57.1 | 58.6 |
| C | Bovenbuis werkelijke lengte | 50.3 | 51.6 | 53.2 | 55.0 | 56.7 |
| D | Balhoofdhoek | 69.3 | 70.3 | 70.5 | 70.5 | 70.5 |
| E | Effectieve zitbuishoek | 72.4 | 72.4 | 72.4 | 72.4 | 72.4 |
| E' | Werkelijke zitbuishoek | 70.7 | 70.9 | 71.1 | 71.2 | 71.4 |
| F | Standover | 70.5 | 74.6 | 78.6 | 82.4 | 85.7 |
| G | Lengte balhoofdbuis | 10.5 | 12.3 | 15.0 | 17.7 | 20.5 |
| H | Wielbasis | 101.2 | 101.6 | 103.0 | 104.6 | 106.2 |
| I | Front center | 60.1 | 60.5 | 61.7 | 63.3 | 64.9 |
| J | Lengte liggende achtervork | 42.0 | 42.0 | 42.0 | 42.0 | 42.0 |
| K | Drop bottom bracket | 6.9 | 6.4 | 6.1 | 6.1 | 5.9 |
| L | Hoogte bottom bracket | 27.5 | 28.0 | 28.3 | 28.3 | 28.5 |
| M | Fork rake | 5.5 | 5.5 | 5.5 | 5.5 | 5.5 |
| N | Trail | 7.1 | 6.5 | 6.3 | 6.3 | 6.3 |
| O | Stack | 53.9 | 55.5 | 57.9 | 60.5 | 62.9 |
| P | Reach | 36.1 | 36.7 | 37.3 | 37.9 | 38.6 |
| | Hoogte balhoofd | 41.9 | 41.9 | 41.9 | 41.9 | 41.9 |

Topstone Carbon - Rigid 700c

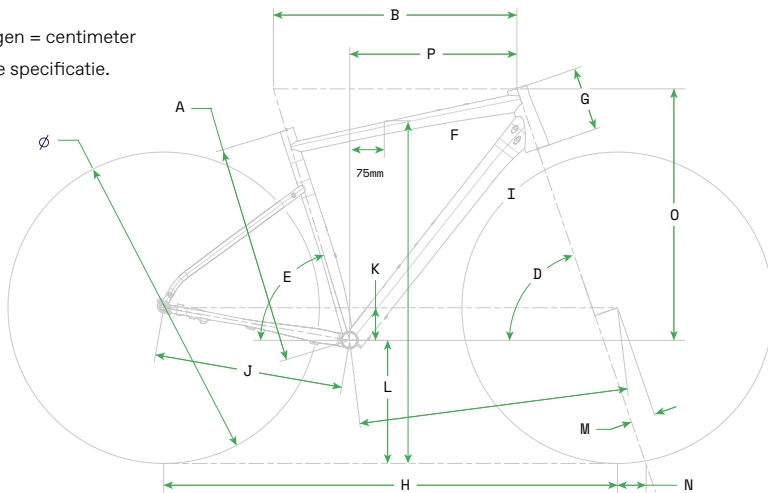
| | Maat | XS | S | M | L | XL |
|----|-----------------------------|-----------|----------|----------|----------|-----------|
| ∅ | Wielmaat (inch) | 700c | 700c | 700c | 700c | 700c |
| A | Lengte zadelbuis | 41.0 | 45.8 | 50.5 | 55.3 | 59.0 |
| B | Bovenbuis effectieve lengte | 53.3 | 54.4 | 55.7 | 57.2 | 58.7 |
| C | Bovenbuis werkelijke lengte | 50.3 | 51.6 | 53.2 | 55.0 | 56.7 |
| D | Balhoofdhoek | 70.0 | 71.2 | 71.2 | 71.2 | 71.2 |
| E | Effectieve zitbuishoek | 73.1 | 73.1 | 73.1 | 73.1 | 73.1 |
| E' | Werkelijke zitbuishoek | 71.4 | 71.6 | 71.8 | 71.9 | 72.1 |
| F | Standover | 70.4 | 74.5 | 78.5 | 82.3 | 85.7 |
| G | Lengte balhoofdbuis | 10.5 | 12.3 | 15.0 | 17.7 | 20.5 |
| H | Wielbasis | 101.0 | 101.3 | 102.9 | 104.4 | 106.1 |
| I | Front center | 60.1 | 60.3 | 61.7 | 63.3 | 64.9 |
| J | Lengte liggende achtervork | 42.0 | 42.0 | 42.0 | 42.0 | 42.0 |
| K | Drop bottom bracket | 7.4 | 6.9 | 6.7 | 6.7 | 6.4 |
| L | Hoogte bottom bracket | 27.8 | 28.3 | 28.5 | 28.5 | 28.8 |
| M | Fork rake | 5.5 | 5.5 | 5.5 | 5.5 | 5.5 |
| N | Trail | 6.9 | 6.2 | 6.2 | 6.2 | 6.2 |
| O | Stack | 53.4 | 55.1 | 57.4 | 60.0 | 62.4 |
| P | Reach | 37.1 | 37.7 | 38.3 | 39.0 | 39.7 |
| | Hoogte balhoofd | 40.5 | 40.5 | 40.5 | 40.5 | 40.5 |

| Topstone Carbon - Rigid 650b | | | | | | |
|-------------------------------------|-----------------------------|-----------|----------|----------|----------|-----------|
| | Maat | XS | S | M | L | XL |
| ∅ | Wielmaat (inch) | 650b | 650b | 650b | 650b | 650b |
| A | Lengte zadelbuis | 41.0 | 45.8 | 50.5 | 55.3 | 59.0 |
| B | Bovenbuis effectieve lengte | 53.3 | 54.4 | 55.7 | 57.2 | 58.7 |
| C | Bovenbuis werkelijke lengte | 50.3 | 51.6 | 53.2 | 55.0 | 56.7 |
| D | Balhoofdhoek | 70.0 | 71.2 | 71.2 | 71.2 | 71.2 |
| E | Effectieve zitbuishoek | 73.1 | 73.1 | 73.1 | 73.1 | 73.1 |
| E' | Werkelijke zitbuishoek | 71.4 | 71.6 | 71.8 | 71.9 | 72.1 |
| F | Standover | 69.7 | 73.8 | 77.8 | 81.6 | 85.0 |
| G | Lengte balhoofdbuis | 10.5 | 12.3 | 15.0 | 17.7 | 20.5 |
| H | Wielbasis | 101.0 | 101.3 | 102.9 | 104.4 | 106.1 |
| I | Front center | 60.1 | 60.3 | 61.7 | 63.3 | 64.9 |
| J | Lengte liggende achtervork | 42.0 | 42.0 | 42.0 | 42.0 | 42.0 |
| K | Drop bottom bracket | 7.4 | 6.9 | 6.7 | 6.7 | 6.4 |
| L | Hoogte bottom bracket | 27.0 | 27.5 | 27.8 | 27.8 | 28.0 |
| M | Fork rake | 5.5 | 5.5 | 5.5 | 5.5 | 5.5 |
| N | Trail | 6.7 | 5.9 | 5.9 | 5.9 | 5.9 |
| O | Stack | 53.4 | 55.1 | 57.4 | 60.0 | 62.4 |
| P | Reach | 37.1 | 37.7 | 38.3 | 39.0 | 39.7 |
| | Hoogte balhoofd | 40.5 | 40.5 | 40.5 | 40.5 | 40.5 |

Geometrie - Alloy

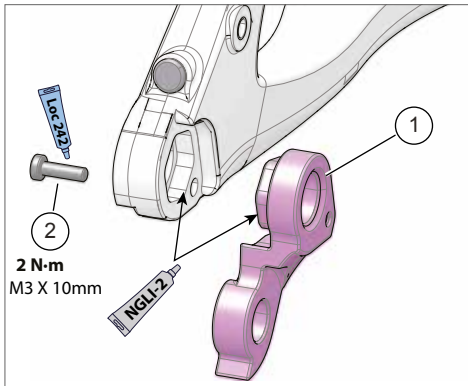
Afmetingen = centimeter

* = zelfde specificatie.



| Topstone Alloy | | XS | SM | MD | LG | XL |
|----------------|-----------------------------|-------|-------|-------|-------|-------|
| \varnothing | Wielmaat (inch) | 700c | 700c | 700c | 700c | 700c |
| A | Lengte zadelbuis | 41.0 | 45.8 | 50.5 | 55.3 | 60.0 |
| B | Bovenbuis effectieve lengte | 52.5 | 54.4 | 56.1 | 57.9 | 59.6 |
| C | Bovenbuis werkelijke lengte | | | | | |
| D | Balhoofdhoek | 70.0 | 71.0 | 71.0 | 71.0 | 71.0 |
| E | Effectieve zitbuishoek | 73.1 | 73.1 | 73.1 | 73.1 | 73.1 |
| E' | Werkelijke zitbuishoek | 71.8 | 71.8 | 71.8 | 71.8 | 71.8 |
| F | Standover | 70.3 | 74.4 | 78.4 | 82.4 | 86.4 |
| G | Lengte balhoofdbuis | 8.6 | 11.5 | 14.7 | 18.0 | 21.2 |
| H | Wielbasis | 101.6 | 102.7 | 104.5 | 106.5 | 108.3 |
| I | Front center | 59.3 | 60.3 | 62.1 | 64.1 | 65.9 |
| J | Lengte liggende achtervork | 43.5 | 43.5 | 43.5 | 43.5 | 43.5 |
| K | Drop bottom bracket | 7.5 | 7.5 | 7.5 | 7.5 | 7.5 |
| L | Hoogte bottom bracket | 28.4 | 28.4 | 28.4 | 28.4 | 28.4 |
| M | Fork rake | 5.5 | 5.5 | 5.5 | 5.5 | 5.5 |
| N | Trail | 7.2 | 6.5 | 6.5 | 6.5 | 6.5 |
| O | Stack | 51.8 | 54.9 | 57.9 | 61.0 | 64.0 |
| P | Reach | 36.8 | 37.7 | 38.5 | 39.4 | 40.2 |
| | Hoogte balhoofd | 40.5 | 40.5 | 40.5 | 40.5 | 40.5 |

Bevestiging achterderailleur



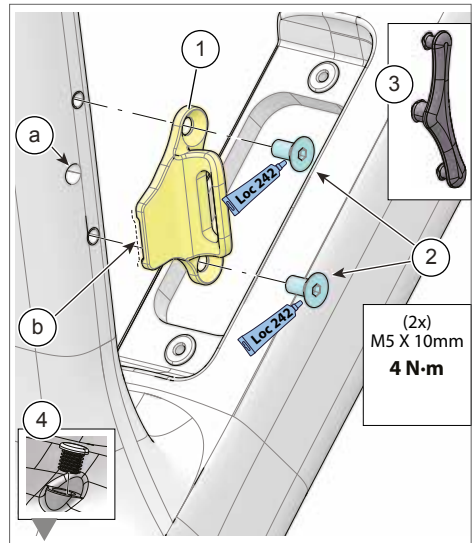
1. Pad

2. Schroefje

Vervangen:

1. Verwijder de achteras.
2. Verwijder de schroef (2).
3. Verwijder de pad (1).
4. Maak het gebied rond de dropout schoon en controleer het frame op scheuren of schade. Constateer je schade, breng het frame dan inspecteren door je Cannondale-dealer. Is het frame in orde, breng dan een dun laagje vet aan tussen het frame en de pad. Dit helpt om lawaai of gekraak te minimaliseren dat tijdens het schakelen kan optreden door minimale speling tussen het frame en de pad.
5. Bevestig de nieuwe pad op het frame.
6. Doe Loctite® 242 (of schroefborgmiddel van gemiddelde sterkte) op de schroefdraad en draai aan tot het voorgeschreven aanhaalmoment. Draai niet te hard aan.

Bevestiging voorderaillleur

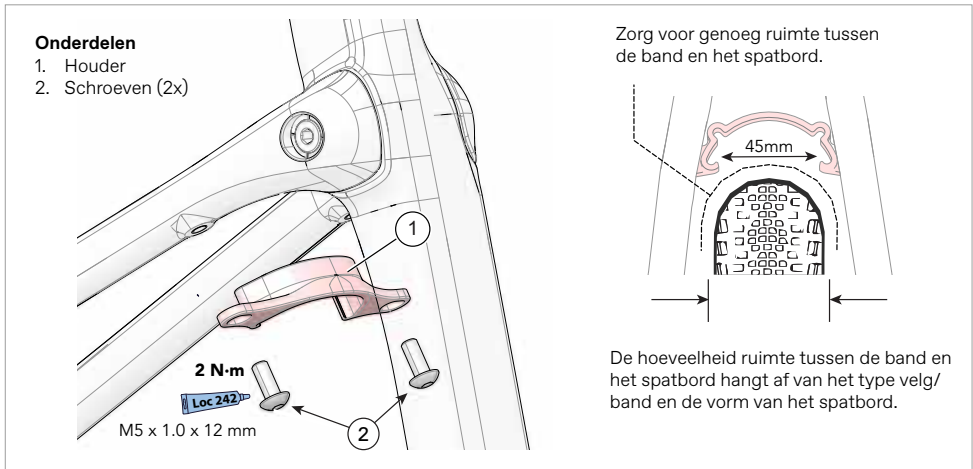


- | | |
|--------------------------------|------------------|
| 1. Derailleurhouder | 4. Plug Di2 |
| 2. Schroeven (2x) | a. Uitgang draad |
| 3. Cover derailleurhouder (1x) | b. Wire relief |

Hoofdpunten:

- Maak bij het monteren altijd de schroeven schoon, breng het opgegeven schroefborgmiddel aan op de schroefdraad en zet de schroeven vast met het opgegeven aanhaalmoment. Draai niet te hard aan.
- Installeer wanneer de openingen niet worden gebruikt de covers en plugs om te voorkomen dat er water en/of vuil in het frame komt.
- Controleer de houder regelmatig op schade. Vervang deze als je schade constateert.

Houder achterspatbord

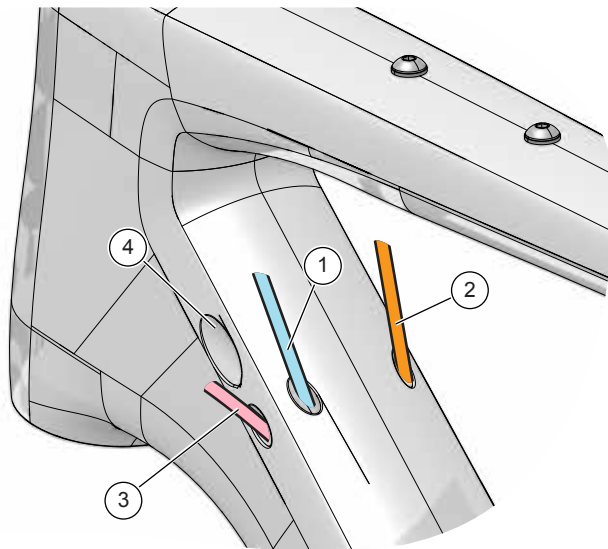


Opmerking: (1) Zorg ervoor dat de band volledig is opgepompt wanneer je de afstand tussen de band en het spatbord controleert. (2) Om een spatbord te plaatsen, kan het nodig zijn om een band te monteren die kleiner is dan de maximale bandbreedte die geldt voor het frame. (3) Elk spatbord dient stevig te worden vastgezet met de bijbehorende spatbordstangen/-steunen. (4) Breng nooit wijzigingen aan het frame of onderdelen aan om een spatbord te monteren.

Routing onderbuis

Onderdelen

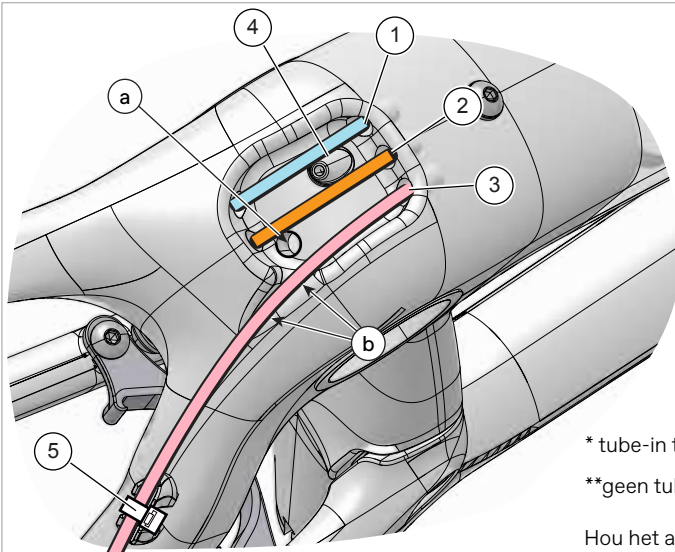
1. Mech. a-derailleur*
2. Mech. v-derailleur*
3. Achterrem*
4. Divers: Dropper, Di2, SmartSense*



Bottom Bracket Routing

Onderdelen

1. Mech. AD*
2. Mech. VD*
3. Achterrem
4. DI2 AD-exit**
5. Kabelklem
- a. Afvoergaatje
- b. Kabeldoorgang



* tube-in tube

**geen tube-in-tube

Hou het afvoergaatje (A) schoon.

StrapRack



Onderdelen

1. Basis

2. Band

3. Bandsluiting

- Op bijgaande afbeelding zie je het StrapRack op de onderbuis van de Topstone Carbon. Je kunt het StrapRack ook monteren op de bidonhoudernokken op de zitbuis.
- Als je spullen op het StrapRack bindt, zorg er dan voor dat je ze stevig vastzet met de verstelbare rubberen band. Breng de banden met beleid op spanning; te hard trekken kan leiden tot schade aan de Straprack-houder of nokken in het frame.
- Op de foto hierboven zie je een binnenband, bandenlichters en een CO2-patroon.
- Controleer voor en tijdens je ritten of de spullen op het StrapRack (nog) stevig vastzitten.
- Let erop dat het StrapRack altijd op de juiste wijze aan het frame is bevestigd en de verstelbare banden intact zijn. Vervang beschadigde onderdelen door nieuwe.

Zadelpen

Verwijderen

1. Gebruik een 4mm-inbus voor de zadelpenbout en draai deze tegen de klok in los.
2. Als de bout is losgedraaid, kun je de zadelpen eenvoudig uit de zitbuis trekken.

Montage & afstelling

1. Veeg met een schone doek de zadelpen schoon en verwijder eventuele restjes carbonpasta uit de zitbuis voordat je de zadelpen opnieuw in de zitbuis schuift. Gebruik geen reinigingsprays of oplosmiddelen.
2. Breng nieuwe carbonpasta (Topstone Carbon) of montagevet (Topstone Alloy) aan op de zadelpen en smeer ook een beetje aan de binnenzijde van de zitbuis.
3. Maak het zitbuisoppervlak onder de klem schoon en doe een beetje vet op het schroefdraad.
4. Stel de zadelhoogte af en draai de klembout vast met een momentsleutel tot het voorgeschreven aanhaalmoment.

Onderhoud

Verwijder regelmatig de zadelpen en zadelpenklem om alles schoon te maken, op schade te controleren en opnieuw vet en/of carbonpasta aan te brengen.

Minimale insteek

De minimale insteekdiepte geeft aan hoe ver de zadelpen minimaal in de zitbuis moet worden gestoken. De minimale insteekdiepte voor alle framematen is 65 mm.

WAARSCHUWING

Bekijk voor meer informatie over zadelpennen de [Cannondale Fietshandleiding](#).

Maximale insteek

De maximale insteekdiepte (B) geeft aan hoe ver de zadelpen maximaal in het de zitbuis mag worden gestoken

| Framemaat | Maximale insteekdiepte |
|-----------|------------------------|
| XS | 135mm |
| S-XL | 183mm |

OPMERKING

Gebruik de zadelpenlengte die bij de framemaat hoort.

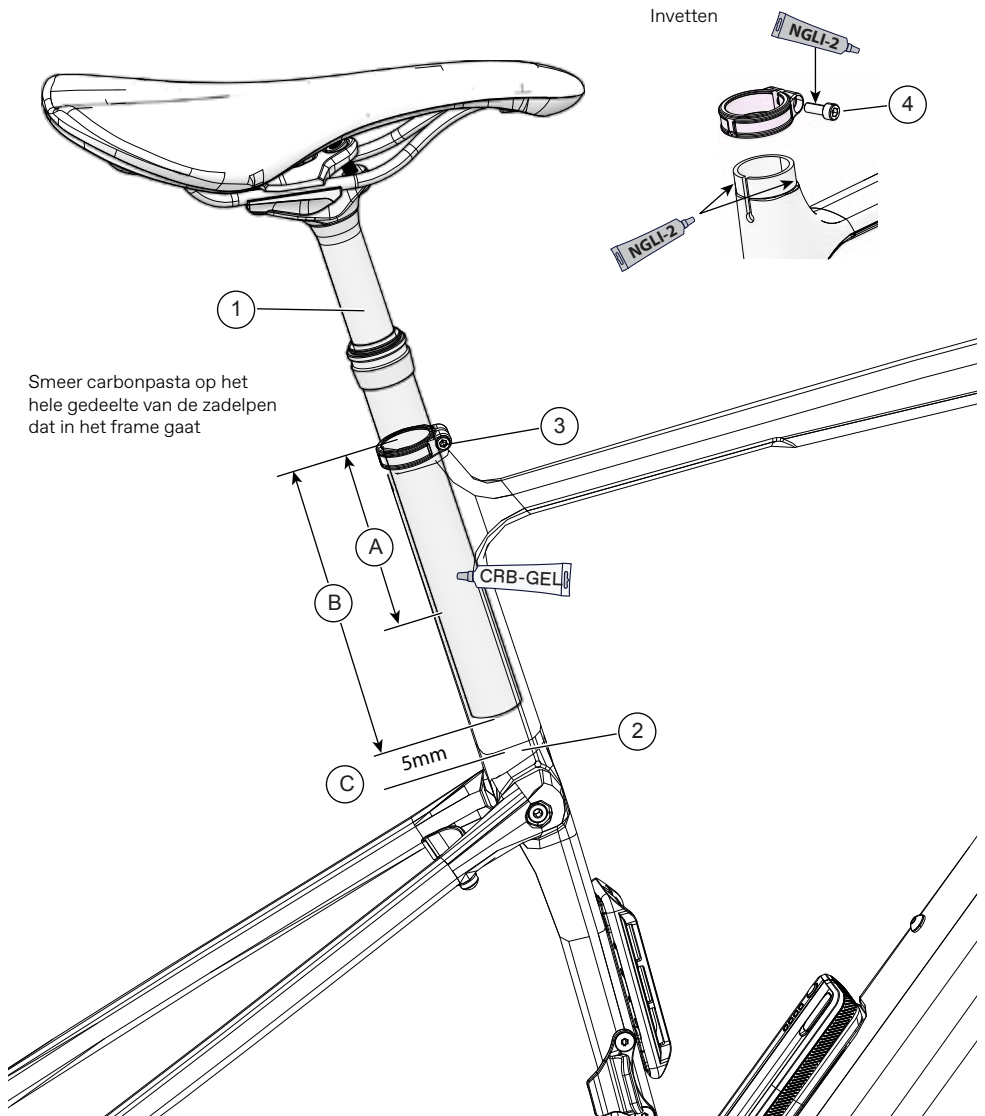
Duw de zadelpen niet met geweld of helemaal tot de onderkant (C) in het frame.

Zadelpen inkorten

Moet de zadelpen worden ingekort, gebruik dan een geschikt zaagblad voor het betreffende zadelpenmateriaal (aluminium of carbon). Schuur de rand van de ingekorte zadelpen lichtjes op met fijn schuurpapier. Maak een nieuwe markering voor de minimale insteekdiepte.

WAARSCHUWING

De zadelpen mag alleen door een professionele fietsmonteur worden ingekort. Een verkeerd ingekorte zadelpen kan leiden tot schade en daardoor tot ongevallen.



Onderdelen

- | | |
|-----------------|---------------------------|
| 1. Zadelpen | 4. Klembout |
| 2. Zitbuis | A. Minimale insteek 65 mm |
| 3. Zadelpenklem | B. Maximale insteek |
| | C. Onderkant |

LockR

LockR verwijderen:

1. Draai de schroef 4-6 slagen los met een T25-torxsleutel.
2. Tik met een rubber hamer op de kop van de schroef om de wigbout aan de tegenoverliggende zijde los te maken
3. Verwijder de schroef en de wigbout uit de nog gemonteerde LockR-as.
4. Als de wig niet loskomt met de schroef, gebruik dan een 5 mm inbussleutel om deze los te maken en te verwijderen. Als de wig nog steeds klem zit, steek dan een houten of kunststof pen in de aandrijfszijde van de LockR-as om de wig eruit te tikken.
5. Steek aan de niet-aandrijfszijde een inbussleutel van 6 mm in de LockR-as en draai deze tegen de klok in om de as zelf te verwijderen

LockR installeren:

1. Demonteer en reinig alle onderdelen van de LockR-as. Monteer niet als geassembleerd geheel. Controleer de onderdelen op schade (bijv. bramen, krassen, vervorming, elke vorm van slijtage). Vervang in geval van schade de gehele LockR-eenheid.
2. Breng een dunne laag hoogwaardig kogellagervet aan op alle onderdelen. Breng geen vet aan op de gedeeltes van de as die de IGUS-lagers (bussen) raken.
3. Lijn de hevel uit met het lager en schuif het schroefdraaduiteinde van de scharnier-as (1) in de niet-aandrijfszijde.
4. Gebruik een momentsleutel met een 6 mm inbus om de gemonteerde scharnier-as aan de niet-aandrijfszijde vast te zetten met 1 Nm.
5. Steek de wigbout (2) in de aandrijfszijde van de as en steek het smalle uiteinde van de wig (3) in de kop van de as aan de niet-aandrijfszijde.
6. Draai met een sleutel de schroef (4) in de wigbout en draai vast tot 5 Nm.

OPMERKING

Gebruik een gekalibreerde momentsleutel. Overschrijden van het 1 Nm aanhaalmoment zorgt voor blijvende schade aan het LockR-scharnierpunt.

Bussen:

De scharnier-as hoort soepel in de bussen te schuiven en te draaien. Verwijder de bussen (5) alleen wanneer ze beschadigd zijn of de as buitengewoon veel speling heeft. Monteer na het verwijderen van de bussen altijd een nieuwe set. Hergebruik de bussen nooit. Verwijder en monteer de bussen met de speciale daarvoor bestemde tool. (Zie 'Vervangingsonderdelen').

SmartSense

Dit frame is geschikt voor de installatie van een Cannondale SmartSense systeem - een slim communicatienetwerk en sterke energiebron ineen. Deze handleiding beschrijft alleen de technische details die betrekking hebben op het frame, zoals de locatie van de onderdelen, installatie en service-informatie

Wat is SmartSense?

SmartSense is een systeem van onderling verbonden/genetwerkte accessoires. Elk accessoire dat is aangesloten op het netwerk maakt gebruik van dezelfde datacommunicatie en oplaadbare accu. Elk accessoire kan individueel worden geprogrammeerd en bediend of juist worden afgestemd op elk ander accessoire.

Onderdelen SmartSense Systeem

Een SmartSense-systeem kan bestaan uit allerlei verschillende onderdelen. Bijvoorbeeld:

- Garmin Varia Core houder
- Garmin Varia Core accu
- Garmin Varia Radar sensor
- Garmin Varia Radar display
- Garmin fietscomputer
- Cannondale Foresite e350 voorlicht
- Cannondale Hindsite Array achterlicht
- Intern aangelegde netwerk/stroomkabels

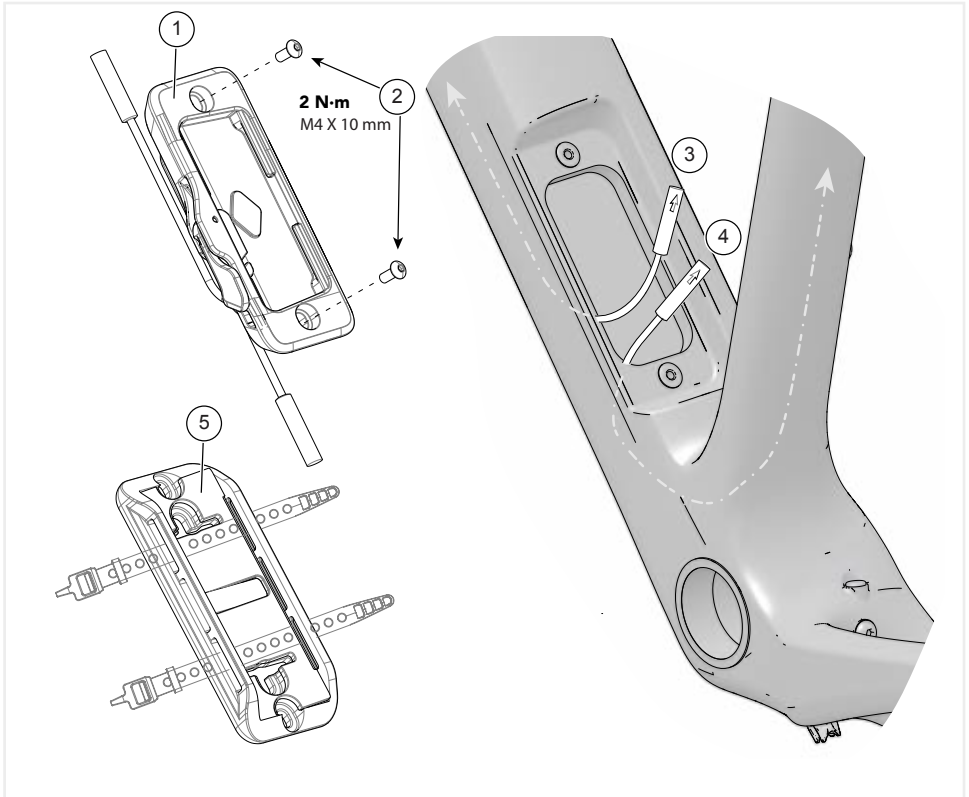
SmartSense Gebruikershandleiding

<https://www.cannondale.com/-/media/files/manual-uploads/cy22/138691-rev1-cd-cy22-smartsense-owners-manual-020922.ashx>



De SmartSense Gebruikershandleiding bevat informatie over het identificeren, instellen en gebruik van alle geïnstalleerde/bijgevoegde onderdelen die compatible zijn met SmartSense.

SmartSense houder

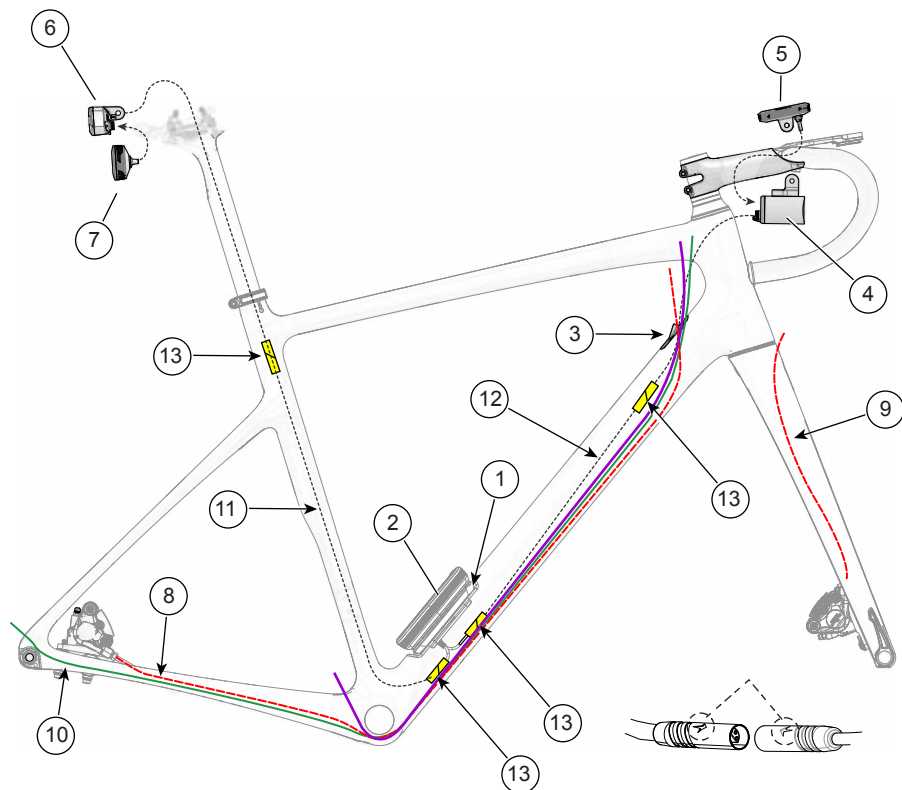


Onderdelen

- | | | |
|----------------------|----------------|---------------------|
| 1. Smartsense houder | 3. Kabel 500mm | 5. StrapRack houder |
| 2. Cover boutjes | 4. Kabel 700mm | |

- Op het bevestigingspunt onderaan de onderbuis kun je een SmartSense-houder of StrapRack monteren.
- Door op deze plek een SmartSense-houder of StrapRack te monteren, wordt de opening in de onderbuis geheel afgesloten. Laat deze onderdelen altijd op hun plaats zitten; zo voorkom je dat er stof, vuil of water in het frame komt.
- Verwijder de SmartSense-houder van het frame om de interne verlengkabels te koppelen of ontkoppelen. Je kunt deze kabels niet bereiken wanneer de houder op zijn plaats zit.

Kabelgeleiding SmartSense



- Breng beide verbindingspijltjes op gelijke hoogte en druk stevig op elkaar.
- De stekerverbindingen (13) zitten in het frame.

Onderdelen

- | | | |
|-------------------------|---------------------------|----------------------|
| 1. SmartSense houder | 6. Achterlicht | 11. Kabel 700mm |
| 2. SmartSense accu | 7. Radar | 12. Kabel 500mm |
| 3. Kabelpoort onderbuis | 8. Achterremleiding | 13. Verbinding kabel |
| 4. Voorlicht | 9. Voorremleiding | |
| 5. Display radar | 10. Achterderailleurkabel | |

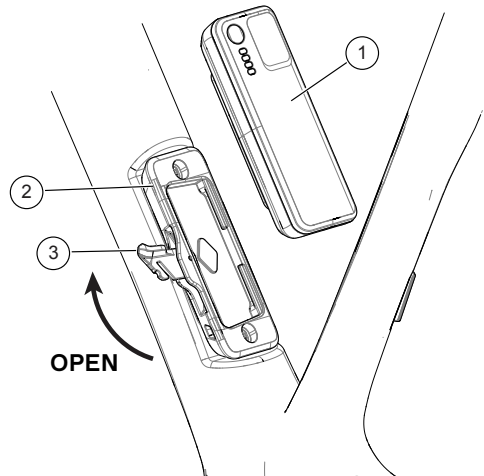
SmartSense houder/accu

Onderdelen

1. SmartSense accu
2. SmartSense houder
3. SmartSense vergrendeling

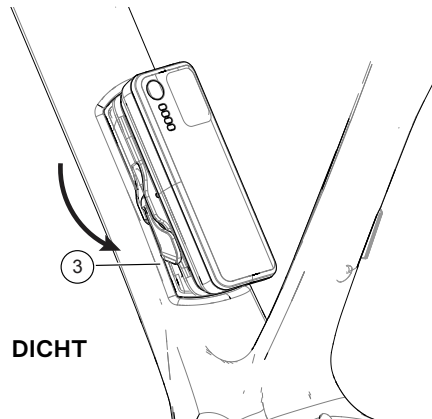
Accu installeren:

1. Open de vergrendeling van de houder (3).
2. Laat de rechterzijde van de accu in de rechterkant van de houder zakken; laat daarna de linkerzijde van de accu in de houder zakken.
3. Sluit het de vergrendeling. Druk stevig zodat je zeker weet dat het vergrendeld is



Accu verwijderen:

1. Open de vergrendeling van de houder (3).
2. Til de linkerzijde omhoog, trek naar links en haal de accu omhoog.
3. Sluit de vergrendeling van de houder.



WAARSCHUWING

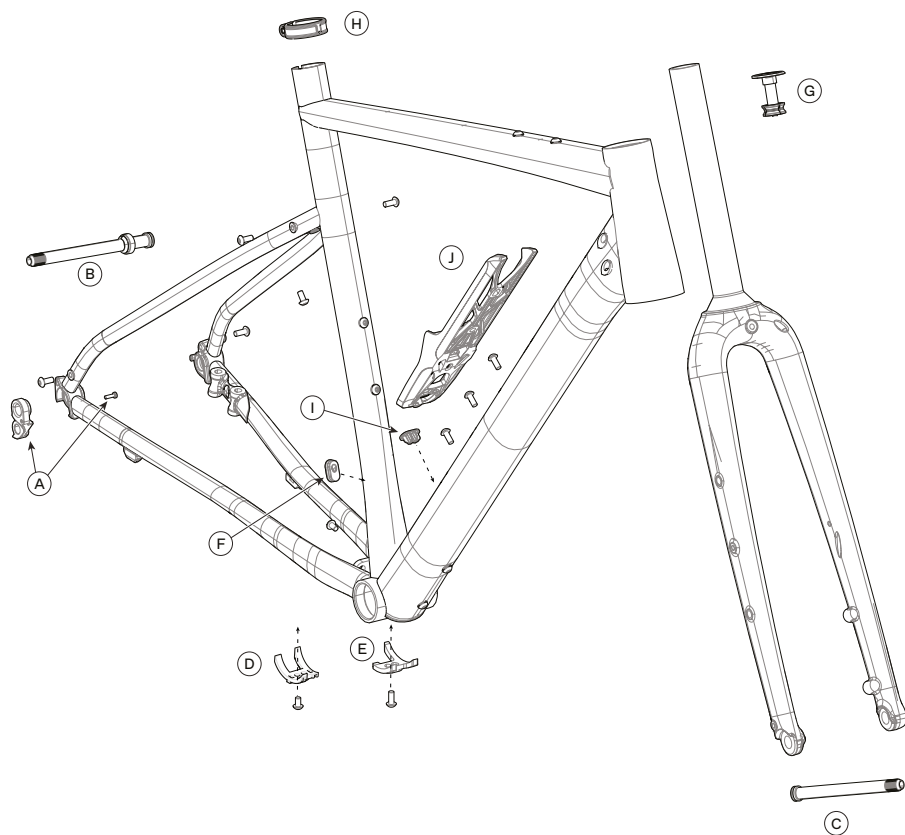
Zorg dat de vergendeling van de houder altijd goed gesloten wordt om beschadiging/ontkoppeling/verlies van de accu, powerverlies bij de onderdelen of schade aan de houder te voorkomen.

Vervangingsonderdelen

Topstone Carbon

| ID | Onderdeelnummer | Omschrijving |
|----|-----------------|---|
| A | K33040 | Deraillieur Hanger TA ST SS 076 |
| B | K91000 | LockR Pivot Hardware 65mm |
| C | K36162 | Topstone Crb ST Bushings Qty2 |
| D | K76092 | Topstone Crb Rear Fender Mount v2 |
| E | K33032 | Topstone Crb FD Hanger v2 |
| F | K83051 | Adjustable Lever Syntace 142×12 160mm |
| G | K83048 | Adjustable Lever Maxle 100×12 125mm |
| H | K33042 | Topstone Crb FD 1x Cover v2 |
| I | K91010 | Kingpin Bearing Install Removal Tool |
| J | K35010 | 1-1/8-1.5 Int Hdset w/ 36 Deg CR 25/5 TC |
| J | K32300 | Di2 Plugs 6mm Sliced and 6mm Blank |
| J | K32079 | Blank Frame Plugs Qty 3 |
| J | KP449/ | Rubber Brake Housing Grommets |
| J | K32280 | Dropout Di2 and Wireless Plugs 5.5mm |
| N | K32192 | Di2 BB Plug Grommet |
| O | K34252 | Topstone Crb CS Clear Frame Protection |
| P | QC844/BBQ | Seatbinder 31.8mm |
| Q | K76641 | Hindsight Array Radar Connection Bracket |
| R | K76661 | Radar Display and Center Light Mount |
| S | K35058 | SL Compression Plug With 5mm Cap |
| T | CP2502U10OS | SmartSense Wire Kit 500/700mm |
| U | K26032 | SAVE Seatpost Friction Flange Mount |
| V | K26022 | SAVE Seatpost Rail Clamp w/Hardware |
| W | CP1202U10OS | Light Centered Round Bar Mount |
| X | CP1212U10OS | Radar Display Round Bar Mount |
| Y | CP1512U10OS | Garmin Varia eRVR315 WW Radar |
| Z | CP1522U10OS | Garmin Varia eRDU WW |
| AA | CP1532U10OS | Garmin Varia Core Cradle |
| BB | CP1552U10OS | Garmin Varia Core Battery |
| CC | CP1662U10OS | Foresite E350 SmartSense Light |
| | CP1642U10OS | Foresite E350 SmartSense STVZO Light (German safety standard compliant) |
| DD | CP1672U10OS | Hindsight Array E85 SmartSense Light |
| | CP1652U10OS | Hindsight Array E25 SmartSense STVZO Light (German safety standard compliant) |
| EE | CP1102U10OS | StrapRack |

Topstone Alloy



| ID | Onderdeelnummer | Omschrijving |
|----|-----------------|---------------------------------------|
| A | K33049 | Derailleur Hanger TA ST SS 073 |
| B | K83051 | Adjustable Lever Syntace 142×12 160mm |
| C | K83048 | Adjustable Lever Maxle 100×12 125mm |
| D | K32059 | BB Cable Guide YF 007 3 |
| E | K32162 | BB Cable Guide YF-014 |
| F | K32048 | Shift And Brake Grommets |
| G | K35009 | SL Compression Plug With Top Cap |
| H | QC844/BBQ | Seatbinder Bolt Type 31.8 BLK |
| -- | CK3317U000S | Seatstay Fender Mount |
| I | K32172 | 10×17 DT Grommet |
| J | CP1302U100S | SmartSense Mount BK |

www.cannondale.com
© 2022 Cycling Sports Group
CY22 TopStone OMS
138693 Rev. 1 (06/22)

CANNONDALE USA
Cycling Sports Group, Inc.
1 Cannondale Way,
Wilton CT, 06897, USA
1-800-726-BIKE (2453)
www.cannondale.com

CSG EUROPE
Cycling Sports Group Europe B.V.
Geeresteinselaan 57
3931JB Woudenberg
The Netherlands
service@cyclingsportsgroup.com

CSG UK
Cycling Sports Group
Vantage Way, The Fulcrum,
Poole, Dorset, BH12 4NU
+44 (0)1202732288
sales@cyclingsportsgroup.co.uk