

## Identificación del producto

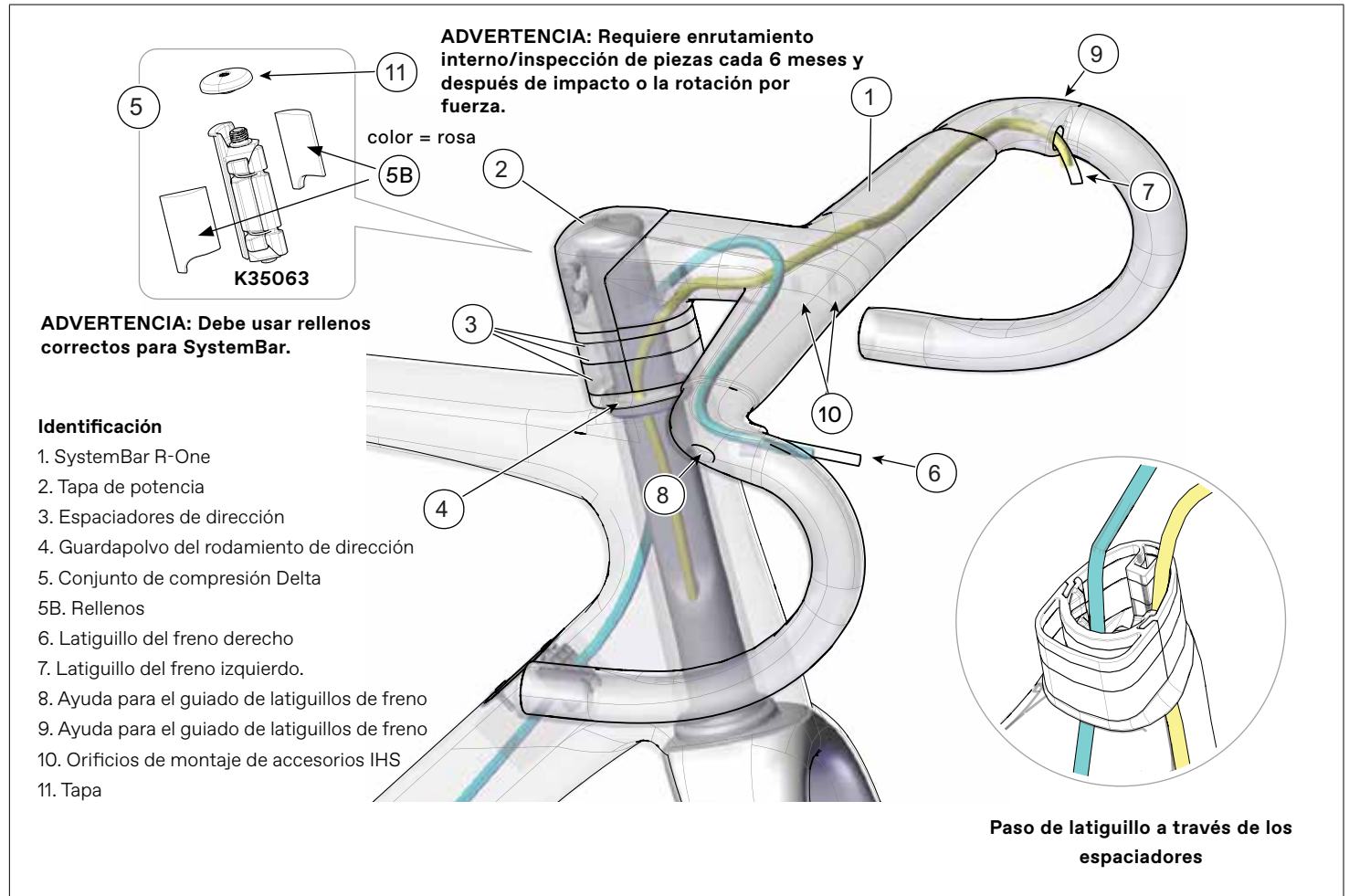


Figure 1.

## Especificaciones

Tubo de dirección de horquilla	Delta, 1 1/8"
Material	Carbono
Ángulo de la potencia	-6 grados
Reach	80 mm
Drop	130 mm
Flare	20 mm
Peso	410 g
Soporte de ciclocomputador	Separación IHS de 18 mm
Guiado de cables	Guiado Delta, solo cambio electrónico
Uso previsto	Condición ASTM 1, Solo carretera de alto rendimiento.

## Este manual de usuario

Este manual proporciona información importante sobre seguridad, mantenimiento y aspectos técnicos. Este manual no pretende ser una guía completa de montaje, uso, servicio o reparación. Puede descargar este u otros manuales/ suplementos de Cannondale para su bicicleta desde nuestro sitio web <http://www.cannondale.com>.

## Instalación profesional

**ADVERTENCIAS**

Para su seguridad, la instalación, el ajuste y el mantenimiento del manillar y otras piezas del sistema deben ser realizados únicamente por un mecánico de bicicletas profesional cualificado. La instalación, el ajuste y el mantenimiento incorrectos pueden ocasionar daños y provocar accidentes.

## Instalación

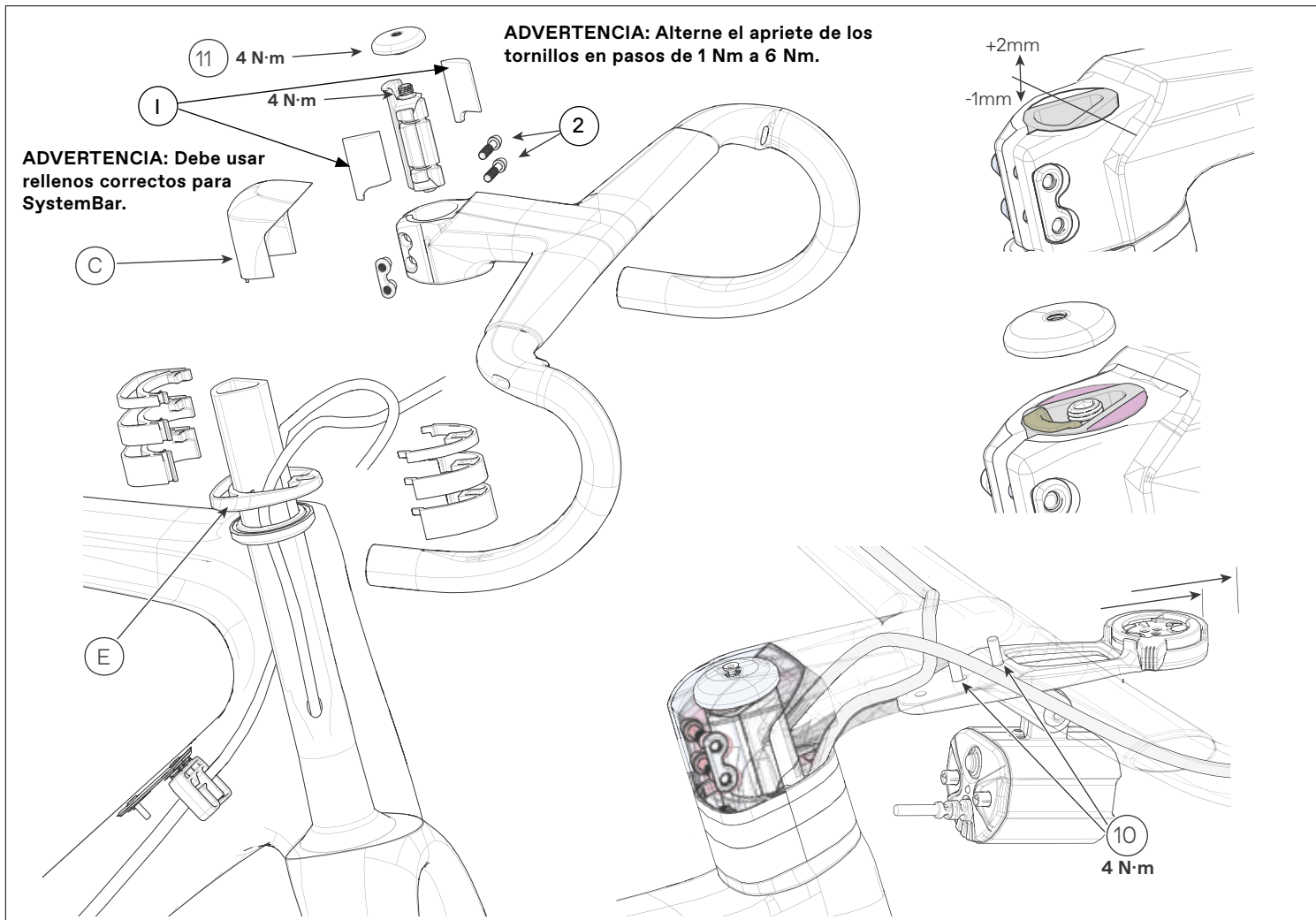


Figura 3.

### Información clave

- Este manillar está diseñado para su uso con los espaciadores Conceal que se muestran. Los espaciadores se enclavan. Puede añadir hasta 50 mm de espaciadores. La altura del guardapolvos del rodamiento (E) es de 5 mm. Por lo tanto, la altura máxima total de stack resultante es de 55 mm. No se pueden utilizar espaciadores de ningún tipo por encima de la potencia, entre el manillar y la tapa (11) que establece la precarga del rodamiento una vez fijado el conjunto de compresión.
- Al instalar el conjunto de compresión, siga las instrucciones que se encuentran en las "Instrucciones de servicio del conjunto de compresión Delta de Cannondale". Deben insertarse los dos reducidos izquierdo y derecho (I), y el pie de cada reductor se instalará hacia abajo para que se apoye sobre el espaciador superior. De este modo se garantiza que el borde superior de los reducidos también quede a ras con la parte superior de la superficie de la potencia. Utilice únicamente los reducidos marcados para su uso con SystemBar, no utilice ningún reductor que no esté marcado para su uso con SystemBar.
- Debe instalarse cinta de manillar. El manillar no debe utilizarse sin aplicar la cinta correctamente. Deben utilizarse los tapones incluidos con la cinta de manillar.
- Como se menciona en las ADVERTENCIAS de la página 4, el manillar no debe cortarse, limarse, lijarse ni agrandarse ningún orificio por ningún motivo.
- Este manillar solo admite latiguillos de freno internos. Las características del interior de los espaciadores sirven para guiar los latiguillos. Los latiguillos instalados deben dimensionarse y cortarse con cuidado para que el giro libre del manillar no se vea afectado por longitudes de cable demasiado cortas o demasiado largas.
- Las manetas de freno instaladas deben ajustarse directamente al diámetro de 24 mm del manillar en la posición y dentro del rango del manillar indicados en la Figura 3. Puede utilizarse pasta de fricción si así se especifica. Utilice una llave dinamométrica para fijar los frenos al manillar. Siga las instrucciones de apriete del fabricante del freno.
- Cambie los orificios de montaje de los tornillos del soporte del ciclocomputador para desplazar el soporte hacia delante o hacia atrás en función de las preferencias o de la longitud de la unidad del ciclocomputador.
- Instale la tapa de la potencia (C) introduciendo la parte inferior en el espaciador superior y, a continuación, girando la tapa hacia delante para encajarla en la tapa superior de la potencia (11).

## Piezas de repuesto y par de apriete

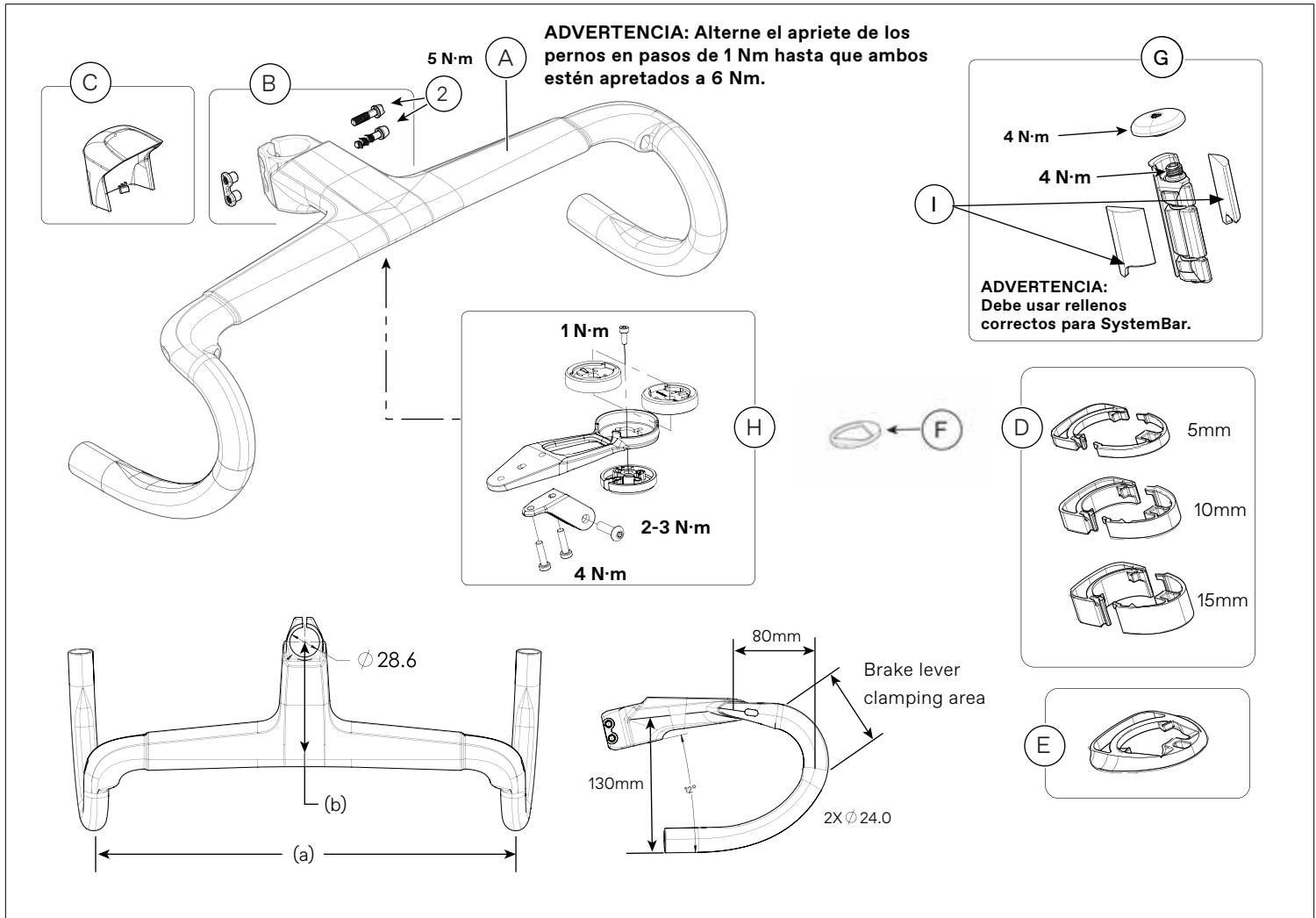


Figura 3.

### SystemBar R-One Kits

Artículo(s)	Número de pieza	Descripción del kit: a x b
A, B,C,D,F,G,H	CP2552U1090	SystemBar R-One Road Bars BK 380 × 90mm
	CP2552U1010	SystemBar R-One Road Bars BK 380 × 100mm
	CP2552U1011	SystemBar R-One Road Bars BK 380 × 110mm
	CP2552U1012	SystemBar R-One Road Bars BK 380 × 120mm
	CP2552U1049	SystemBar R-One Road Bars BK 400 × 90mm
	CP2552U1041	SystemBar R-One Road Bars BK 400 × 100mm
	CP2552U1040	SystemBar R-One Road Bars BK 400 × 110mm
	CP2552U1042	SystemBar R-One Road Bars BK 400 × 120mm
	CP2552U1020	SystemBar R-One Road Bars BK 420 × 100mm
	CP2552U1021	SystemBar R-One Road Bars BK 420 × 110mm
	CP2552U1022	SystemBar R-One Road Bars BK 420 × 120mm

### Piezas pequeñas

Artículo(s)	Número de pieza	Descripción del kit:
B	K28102	One Piece Handlebar Bolts W/Dogbone Nut
C	K28092	One Piece Handlebar Stem Cover
D	K28062	Conceal Spacer Kit: 5mm QTY 3, 10mm QTY 2, 15mm QTY 1
E	K28052	Conceal Headset Bearing Dust Cover
F	K28042	Delta Preload Stem Spacer Kit
G	K35063	Delta Steerer Expander Plug
H	CP1242U10OS	SystemBar 1 Piece Drop Computer Mount BK OS
I	K3508310	SystemBar Delta Filler Pieces L+R PNK

## Advertencias importantes

### ADVERTENCIAS

**INSTALACIÓN:** Para su seguridad, la instalación, el ajuste y el mantenimiento del manillar y otras piezas del sistema deben ser realizados únicamente por un mecánico de bicicletas profesional cualificado. La instalación, el ajuste y el mantenimiento incorrectos pueden ocasionar daños y provocar accidentes.

**INSPECCIÓN NECESARIA:** SystemBar requiere una inspección del guiado interno/piezas cada 6 meses y después de un impacto o rotación. La dirección/sistema de guiado interno debe ser desmontado e inspeccionado por un mecánico de bicicletas profesional.

**USO PREVISTO: ASTM** condición 1, carretera de alto rendimiento. No previsto: Para ciclocross, saltos o estilos o condiciones de conducción agresivos. Ahora lea "Uso previsto" en el manual de usuario de la bicicleta Cannondale en [www.cannondale.com](http://www.cannondale.com).

**COMPATIBILIDAD:** Solo para sistemas de cambio inalámbricos. El guiado interno de este manillar no admite la instalación de sistemas de cambio mecánicos o electrónicos con cables. Este manillar solo puede montarse en horquillas Cannondale con una dirección Delta o una horquilla sin rosca de 1-1/8 pulg. (28,6 mm) de diámetro.

No utilice adaptadores o cuñas no autorizados. Cuando se utiliza con una horquilla Cannondale con dirección Delta, debe utilizarse el conjunto de compresión Cannondale n/p K35051 e instalarse de acuerdo con las instrucciones de servicio de Cannondale - Conjunto de compresión Delta 137382.

**NO MODIFIQUE EL MANILLAR/LA POTENCIA DE NINGUNA MANERA:** Las modificaciones provocan daños estructurales. No corte, lime ni elimine material del manillar o la potencia, ni agrande los orificios del guiado de cables, ni acorte los extremos del manillar. No sujete ni fije nada al manillar ni a la potencia, incluidas extensiones de manillar y accesorios. Las modificaciones anulan la garantía aplicable.

**INSPECCIÓN Y DAÑOS POR CHOQUE/IMPACTO:** Tras cualquier choque o impacto, deje de usar la bicicleta inmediatamente. Acuda a un mecánico de bicicletas profesional para que inspeccione el manillar y la bicicleta con el fin de detectar cualquier daño (por ejemplo, dobleces, grietas, arañazos profundos o estrías, piezas sueltas o perdidas). Nunca utilice

una bicicleta que haya sufrido daños. También es necesaria una inspección periódica regular como parte del mantenimiento rutinario de la bicicleta. Consulte "Inspección de seguridad" en su manual de usuario de bicicletas Cannondale. Vaya a [www.cannondale.com](http://www.cannondale.com).

**ADAPTADA AL CICLISTA:** Esta potencia/manillar está disponible en diferentes tamaños para adaptarse al ciclista. Seleccione, ajuste e instale la talla correcta para el ciclista.

**INSTALACIÓN DE ACCESORIOS/DISTRACCIONES:** Utilice únicamente los puntos de montaje indicados en estas instrucciones y monte solamente accesorios que se indiquen como compatibles con los puntos de montaje. No permita que ningún accesorio montado o acoplado (por ejemplo, iPhone, teléfono Android, sistema de iluminación, cámara remota o ciclocomputador) le distraiga o merme su capacidad para conducir la bicicleta de forma segura. Cualquier distracción puede ponerle en peligro. Asegúrese de utilizar, ajustar o interactuar con los accesorios montados cuando la bicicleta esté parada o cuando los riesgos de conducción sean muy bajos.

**UTILICE SIEMPRE UNA LLAVE DINAMOMÉTRICA DE ALTA CALIDAD:** Ajustar el par de apriete con precisión es importante para su seguridad. Se requiere una llave dinamométrica para aplicar los valores de par de apriete indicados. También es muy importante limpiar las roscas de los tornillos y aplicar fijador de roscas, si está especificado, antes de instalar un tornillo. No supere el par de apriete especificado para ningún componente, incluidos el manillar, la horquilla o cualquier componente de ajuste. Un apriete excesivo o insuficiente puede causar daños graves y el fallo de la pieza, lo que puede provocar un accidente. Si no dispone de una llave dinamométrica o no sabe utilizarla, encargue la instalación o el mantenimiento de las piezas a un mecánico de bicicletas profesional cualificado.

**PUEDA SUFRIR LESIONES GRAVES, PARÁLISIS O LA MUERTE EN UN ACCIDENTE SI IGNORA ESTAS ADVERTENCIAS. ADVERTENCIAS**

### Cuidado y mantenimiento

Inspeccione el manillar en busca de daños antes y después de cada uso. E inmediatamente después de cualquier choque o impacto.

Limpie el manillar únicamente con agua y jabón neutro. Séquelo con una toalla limpia.

No utilice disolventes ni abrasivos. Cubra los accesorios montados para evitar posibles daños por agua.

### Garantía limitada

Se aplican a este accesorio los términos de "componentes". Para más información, visite la zona de asistencia en [www.cannondale.com](http://www.cannondale.com)

#### AVISO

El servicio, el mantenimiento o la reparación de piezas no autorizados pueden provocar daños graves y anular su garantía.

### Contacto con Cannondale

Visite [www.cannondale.com](http://www.cannondale.com) para obtener información de contacto de su región.