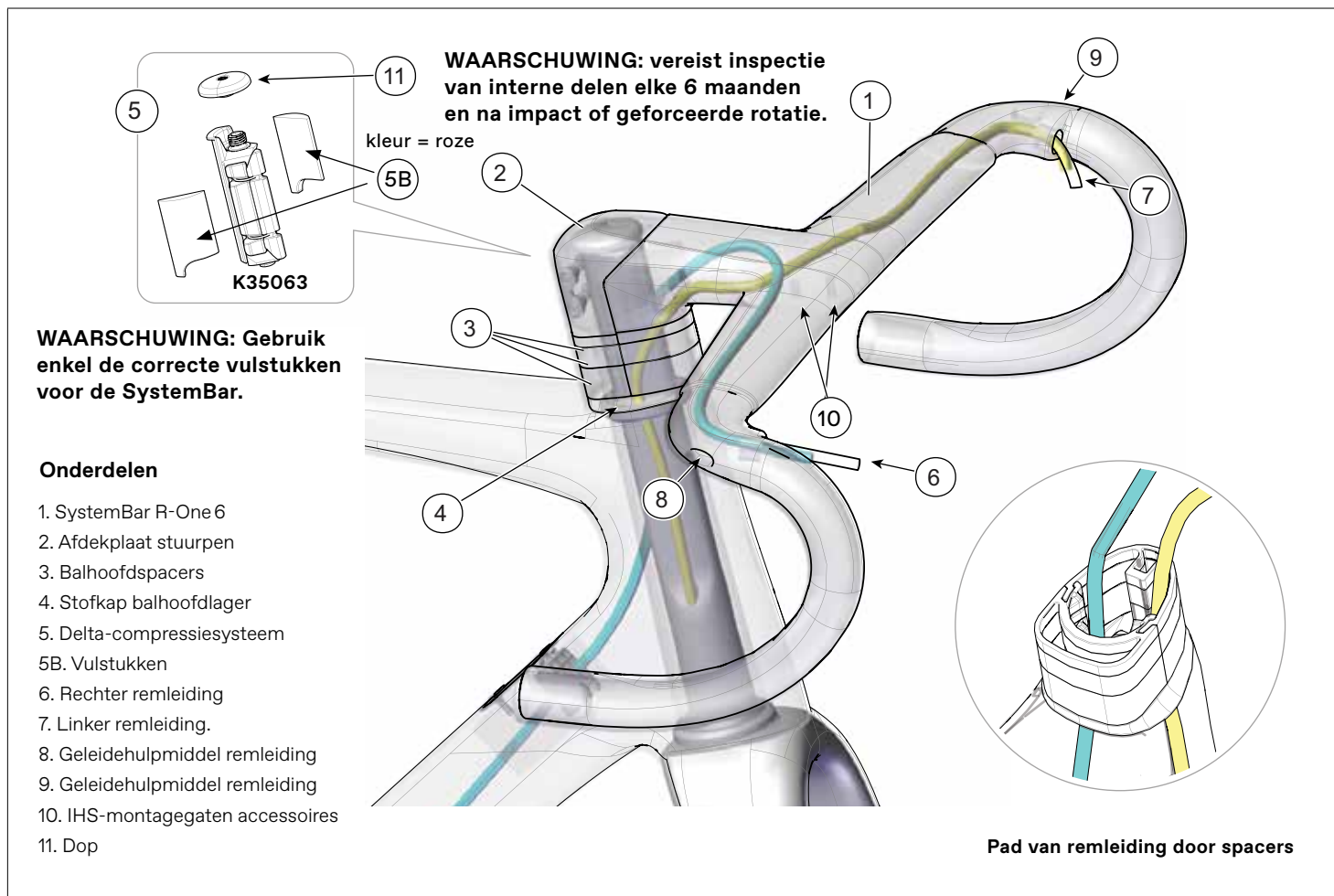


Productidentificatie



Afbeelding 1.

Specificaties

Vorkbuis	Delta, 1 1/8"
Materiaal	Carbon
Stuurpenhoek	-6 graden
Reach	80 mm
Drop	130 mm
Flare	20 mm
Gewicht	410 g
Computerhouder	IHS 18 mm tussenafstand
Kabelgeleiding	Delta-geleiding, alleen elektronisch schakelen
Bedoeld gebruik	ASTM GEBRUIKSKLASSE 1 Alleen High-Performance Road

Over deze gebruikershandleiding

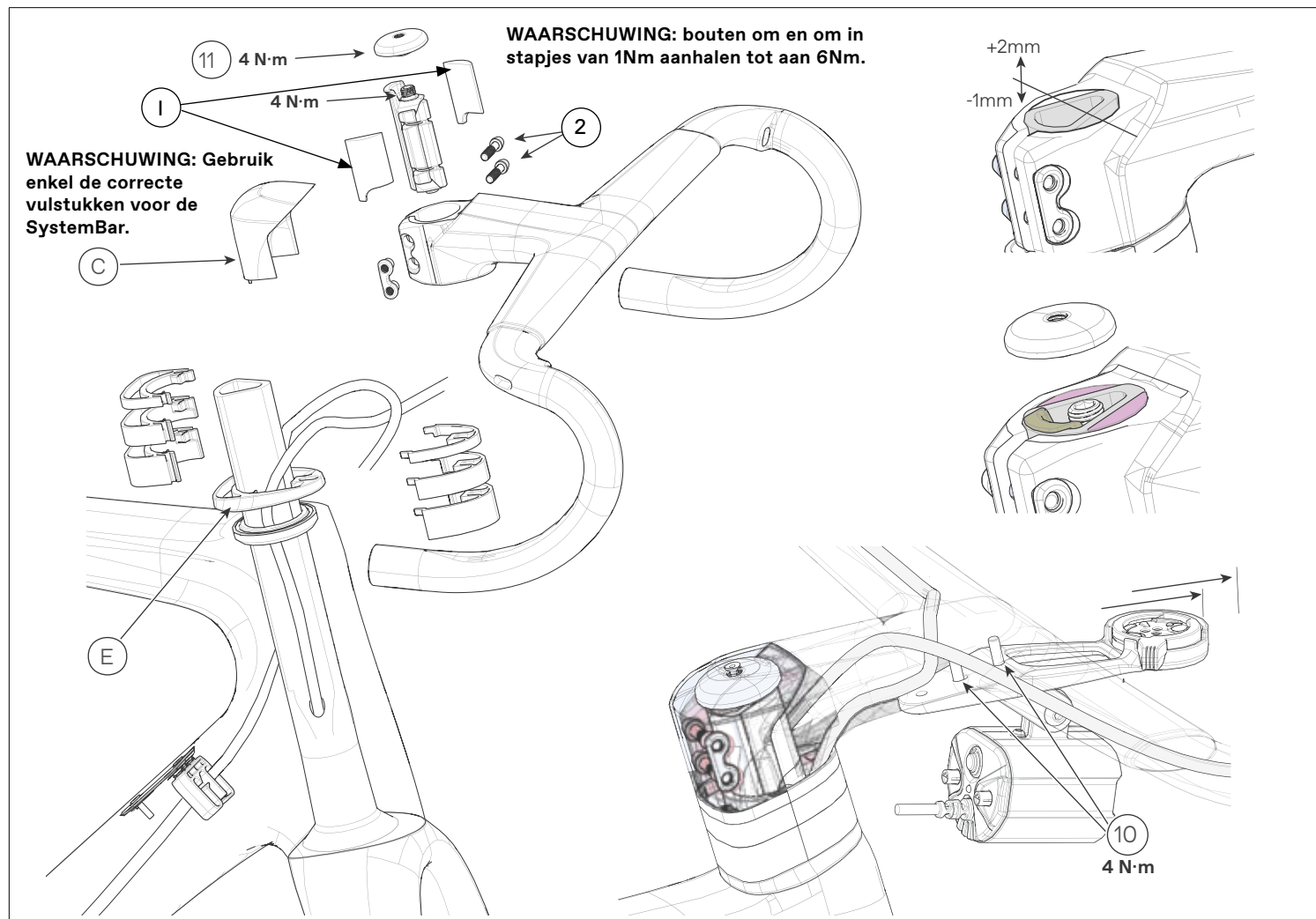
Deze handleiding bevat belangrijke veiligheids-, onderhouds- en technische informatie. Deze handleiding is niet bedoeld als uitgebreide handleiding voor montage, gebruik, onderhoud of reparatie. Je kunt deze of andere handleidingen/aanvullingen van Cannondale voor je fiets downloaden op onze website: www.cannondale.com.

Professionele montage

WAARSCHUWINGEN

Voor je veiligheid mogen montage, afstelling en onderhoud van het stuur en andere systeemonderdelen uitsluitend worden uitgevoerd door een vakkundige professionele fietsenmaker. Onjuiste montage, afstelling en onderhoud kunnen leiden tot schade die ongevallen kan veroorzaken.

Monteren

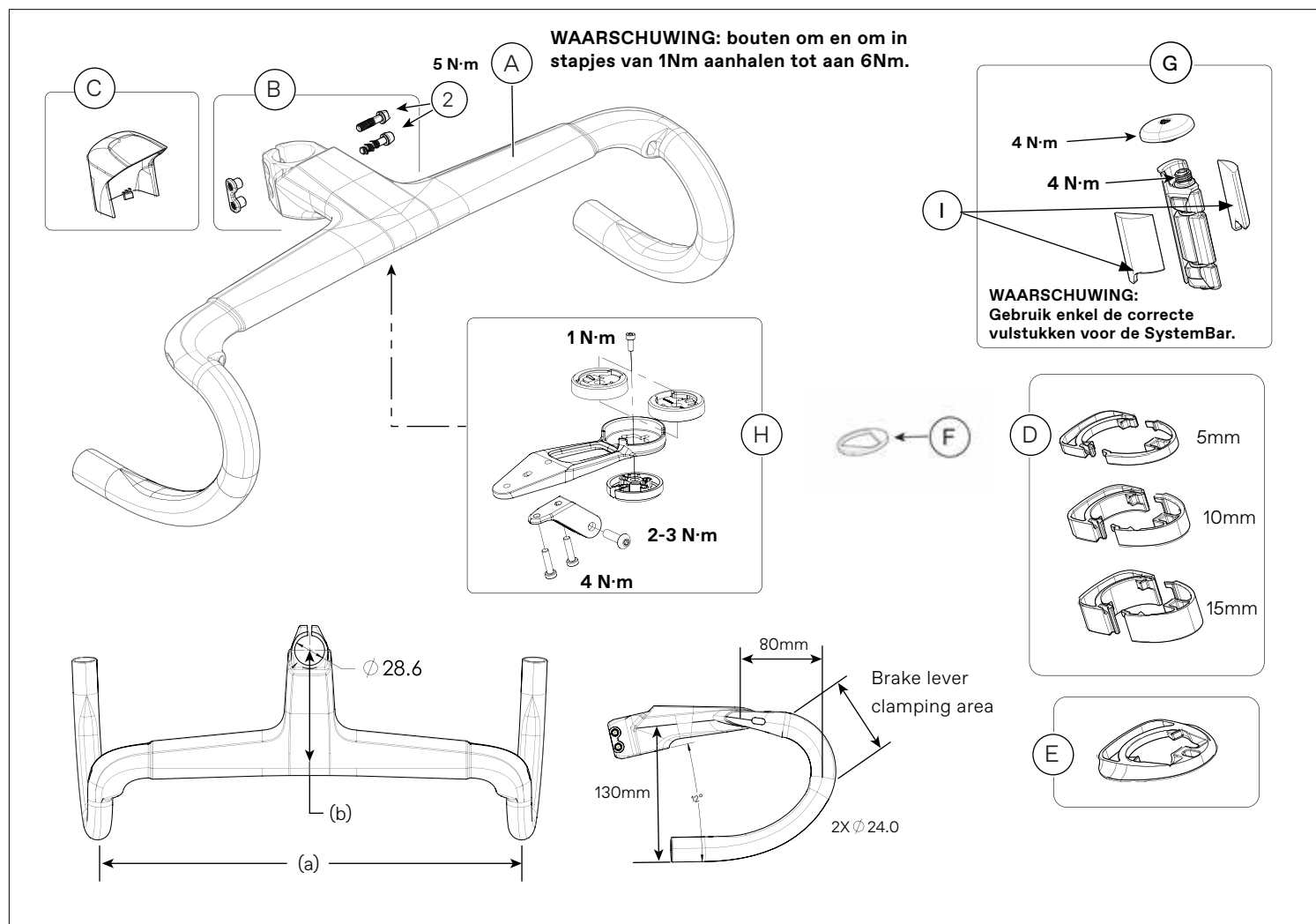


Afbeelding 2.

Essentiële informatie

- Dit stuur is bedoeld voor gebruik met de afgebeelde Conceal spacers. Dit zijn in elkaar grijpende spacers. Je kunt maximaal 50 mm aan spacers toevoegen. De stofkap van het lager (E) is 5 mm hoog. De resulterende maximale totale stapelhoogte is dus 55 mm. Er mogen geen spacers van welk type dan ook worden gebruikt boven de stuurpen tussen het stuur en de dop (11) die de voorbelasting van het lager instelt na bevestiging van het compressiesysteem.
- Volg de aanwijzingen in de 'Onderhoudsinstructies voor het Cannondale Delta-compressiesysteem' bij het monteren van het compressiesysteem. Zowel de linker als rechter vulstukken (I) moeten worden aangebracht en het pootje van elk vulstuk moet naar beneden worden geplaatst zodat ze op de bovenste spacer rusten. Dit zorgt ervoor dat de bovenrand van de vulstukken ook op gelijke hoogte ligt met de bovenkant van het stuurpenoppervlak. Gebruik alleen vulstukken die gemarkeerd zijn voor gebruik met SystemBar, gebruik geen vulstukken die niet gemarkeerd zijn voor gebruik met SystemBar.
- Er moet stuurlint worden aangebracht. Het stuur mag niet worden gebruikt zonder dat het goed is omwikkeld. De einddoppen voor het stuur die met het stuurlint worden meegeleverd, moeten worden gebruikt.
- Zoals vermeld onder de WAARSCHUWINGEN op pagina 4, mag het stuur niet worden gezaagd, gevild of geschuurd en mogen de gaten niet worden vergroot, om welke reden dan ook.
- Dit stuur is alleen geschikt voor interne remleidingen. Aan de binnenkant van de spacers zitten middelen die zijn bedoeld voor het geleiden van de leidingen. De gemonteerde remleidingen moeten nauwkeurig tot de juiste lengte worden ingekort, zodat het vrij draaien van het stuur niet wordt belemmerd door een te korte of te lange kabel.
- De aangebrachte remhendels moeten direct passen op de stuurdiameter van 24 mm, op de plaats en binnen het bereik op het stuur dat wordt aangegeven op de afbeelding 3. Indien gespecificeerd, mag frictiepasta worden gebruikt. Gebruik een momentsleutel bij het vastzetten van de remmen op het stuur. Volg de aanwijzingen van de fabrikant van de remmen voor het aanhaalmoment.
- Gebruik de verschillende schroefgaten van de computerhouder om deze verder naar voor of naar achter te zetten, afhankelijk van je voorkeur en de grootte van je computer.
- Monteer de afdekplaat van de stuurpen (C) door de onderkant in de bovenste spacer te duwen en de afdekplaat naar voor te draaien om de bovendop van de stuurpen (11) vast te zetten.

Vervangonderdelen & aanhaalmoment



Afbeelding 3.

SystemBar R-One Kits

Item(s)	Onderdeelnummer	Beschrijving van kit: a x b
A, B,C,D,F,G,H	CP2552U1090	SystemBar R-One Road Bars BK 380 × 90mm
	CP2552U1010	SystemBar R-One Road Bars BK 380 × 100mm
	CP2552U1011	SystemBar R-One Road Bars BK 380 × 110mm
	CP2552U1012	SystemBar R-One Road Bars BK 380 × 120mm
	CP2552U1049	SystemBar R-One Road Bars BK 400 × 90mm
	CP2552U1041	SystemBar R-One Road Bars BK 400 × 100mm
	CP2552U1040	SystemBar R-One Road Bars BK 400 × 110mm
	CP2552U1042	SystemBar R-One Road Bars BK 400 × 120mm
	CP2552U1020	SystemBar R-One Road Bars BK 420 × 100mm
	CP2552U1021	SystemBar R-One Road Bars BK 420 × 110mm
	CP2552U1022	SystemBar R-One Road Bars BK 420 × 120mm

Small Parts

Item(s)	Onderdeelnummer	Beschrijving van kit
B	K28102	One Piece Handlebar Bolts W/Dogbone Nut
C	K28092	One Piece Handlebar Stem Cover
D	K28062	Conceal Spacer Kit: 5mm QTY 3, 10mm QTY 2, 15mm QTY 1
E	K28052	Conceal Headset Bearing Dust Cover
F	K28042	Delta Preload Stem Spacer Kit
G	K35063	Delta Steerer Expander Plug
H	CP1242U10OS	SystemBar 1 Piece Drop Computer Mount BK OS
I	K3508310	SystemBar Delta Filler Pieces L+R PNK

Belangrijke waarschuwingen

WAARSCHUWINGEN

MONTEREN: Voor je veiligheid mogen montage, afstelling en onderhoud van het stuur en andere systeemonderdelen uitsluitend worden uitgevoerd door een vakkundige professionele fietsenmaker. Onjuiste montage, afstelling en onderhoud kunnen leiden tot schade die ongevallen kan veroorzaken.

VEREISTE INSPECTIE: De interne geleiding/onderdelen van het SystemBar-stuur moeten elke 6 maanden en na impact of draaiing worden geïnspecteerd. Het balhoofd/interne geleidingssysteem moet worden gedemonteerd en geïnspecteerd door een professionele fietsenmaker.

BEOOGD GEBRUIK: ASTM GEBRUIKSKLASSE 1, High-Performance Road. Niet bedoeld voor: cyclocross, springen of veeleisende rijstijlen of omstandigheden. Lees nu het deel 'Beoogd gebruik' in de Cannondale-fietshandleiding op www.cannondale.com.

COMPATIBILITEIT: Uitsluitend voor draadloze schakelsystemen. De interne geleiding van dit stuur biedt geen ondersteuning voor de installatie van mechanische of bedrade elektronische schakelsystemen. Dit stuur mag alleen gemonteerd worden op Cannondale-vorken met een Delta-vorkbuis of een vorkbuis zonder schroefdraad met een diameter van 28,6 mm (1-1/8 inch).

Gebruik geen adapters of vulringen die niet zijn toegestaan. Bij gebruik met een Cannondale-vork met Delta-vorkbuis moet het Cannondale-compressiesysteem met onderdeelnr. K35051 worden gebruikt en gemonteerd volgens de Cannondale-onderhoudsinstructie - Delta-compressiesysteem 137382.

WIJZIG HET STUUR / DE STUURPEN OP GEEN ENKELE WIJZE: Aanpassingen resulteren in structurele beschadiging. Het zagen, vijlen of verwijderen van materiaal van het stuur of de stuurpen, het vergroten van de kabelgeleidingsgaten of inkorten van de stuuruiteinden is verboden. Klem of maak niets vast aan het stuur of de stuurpen, inclusief stuurverlengstukken en accessoires. Wijzigingen doen de geldende garantie vervallen.

INSPECTIE & SCHADE DOOR VALPARTIJEN/IMPACT: Na een valpartij of impact moet je onmiddellijk stoppen met fietsen. Laat het stuur en de fiets door een opgeleide professionele fietsenmaker controleren op schade (zoals verbuiging, barsten, diepe krassen of kerven, ontbrekende of losse onderdelen). Rijd nooit op een fiets die beschadigd is. Regelmatige periodieke inspectie is ook vereist als onderdeel van het routinematig onderhoud van je fiets. Zie het hoofdstuk 'Veiligheidsinspecties' in de Cannondale-fietshandleiding voor meer informatie. Ga naar www.cannondale.com.

AFSTEMMING OP DE FIETSER: Deze stuurpen / dit stuur is verkrijgbaar in verschillende maten, voor afstemming op de fietser. Zorg dat je de juiste maat voor de fietser kiest, afstelt en monteert.

BEVESTIGING VAN ACCESSOIRES / AFLEIDINGEN: Gebruik alleen de in deze instructies aangegeven bevestigingspunten en monteer alleen accessoires waarvan is aangegeven dat ze compatibel zijn met de bevestigingspunten. Zorg ervoor dat gemonteerde/bevestigde accessoires (zoals iPhone, Android-telefoon, verlichtingssysteem, camera met afstandsbediening of fietscomputer) je niet afleiden of een veilige bediening van je fiets verhinderen. Elke afleiding kan je in gevaar brengen. Zorg ervoor dat je gemonteerde accessoires bedient, aanpast of gebruikt wanneer de fiets stilstaat of wanneer er heel weinig gevaar is tijdens het fietsen.

GEBRUIK ALTIJD EEN MOMENTSLEUTEL VAN GOEDE KWALITEIT: Het nauwkeurig instellen van het aanhaalmoment van bevestigingen is belangrijk voor je veiligheid. Je hebt een momentsleutel nodig om voor de aangegeven aanhaalmomenten te zorgen. Het is ook zeer belangrijk dat je de schroefdraad van bouten schoonmaakt en schroefdraadborgmiddel aanbrengt, indien gespecificeerd, voordat je een bevestiging monteert. Zorg dat je voor geen enkel onderdeel, inclusief stuur, vorkbuis en afstel materiaal, het aangegeven aanhaalmoment overschrijdt. Te strak of te los aandraaien kan leiden tot ernstige schade en defecten aan onderdelen, met een ongeval als gevolg. Als je geen momentsleutel hebt of niet weet hoe je deze moet gebruiken, laat de onderdelen dan monteren of onderhouden door een vakkundige professionele fietsenmaker.

ALS JE DEZE WAARSCHUWINGEN NEGEERT, KUN JE DOOR EEN ONGEVAL ERNSTIG LETSEL OPLOPEN, VERLAMD RAKEN OF OVERLIJDEN. WAARSCHUWINGEN

Verzorging & onderhoud

Controleer het stuur voor en na elke rit op beschadigingen. En doe dit onmiddellijk na een valpartij of impact.

Maak het stuur uitsluitend schoon met een mild zeepsopje. Droog het af met een schone handdoek.

Gebruik geen oplosmiddelen of schuurmiddelen. Dek bevestigde accessoires af om mogelijke waterschade te voorkomen.

Bepaalde garantie

De voorwaarden voor 'onderdelen' zijn van toepassing op dit accessoire. Ga voor meer informatie naar het supportdeel op www.cannondale.com

NOPMERKIN

Ongeautoriseerd(e) service, onderhoud of vervangonderdelen kunnen leiden tot schade en het vervallen van de garantie.

Contactgegevens Cannondale

Ga naar www.cannondale.com voor contactgegevens voor jouw regio.