

127838



> SCALPEL 29'ER.
OWNER'S MANUAL SUPPLEMENT.

cannondale



VEILIGHEIDSINFORMATIE

Over dit supplement

Supplementen bij de gebruikershandleiding van Cannondale bevatten belangrijke modelspecifieke informatie omtrent veiligheid, onderhoud en techniek. Ze zijn geen vervanging van uw Cannondale gebruikershandleiding.

Dit supplement kan mogelijk één van meerdere supplementen voor uw fiets zijn. Zorg dat u alle supplementen tot uw beschikking hebt en leest.

Als u een handleiding of een supplement nodig hebt, of als u vragen hebt over uw fiets, neem dan direct contact op met uw Cannondale-dealer of bel ons via een van de telefoonnummers die u kunt vinden op de achterzijde van dit supplement.

U kunt Adobe Acrobat PDF-versies van alle Cannondale gebruikershandleidingen en supplementen downloaden van onze website: www.cannondale.com.

- Dit supplement is geen complete veiligheids- of onderhoudshandleiding voor uw fiets.
- Deze handleiding bevat geen montage-instructies voor uw fiets.
- Alle Cannondale-fietsen moeten volledig gemonteerd zijn en geïnspecteerd door een Cannondale-dealer voordat ze aan de eigenaar worden geleverd.



WAARSCHUWING

In dit supplement kunnen procedures worden beschreven die de gemiddelde technische vaardigheden te boven gaan.

Er kunnen speciale gereedschappen, vaardigheden en kennis noodzakelijk zijn. Onjuist uitgevoerde technische werkzaamheden verhogen het risico op ongevallen. Een fietsongeval kan ernstig letsel, verlamming of overlijden tot gevolg hebben. Om de risico's te beperken, bevelen wij ten eerste aan dat fietseigenaren alle technische werkzaamheden laten verrichten door een geautoriseerde Cannondale-dealer.

Belangrijke mededelingen over composieten



WAARSCHUWING

Uw fiets (frame en componenten) is gemaakt van composietmaterialen, ook wel genoemd 'carbon fiber'.

Alle fietsers worden geacht op de hoogte zijn van een aantal fundamentele zaken betreffende composieten. Composietmaterialen die zijn samengesteld uit carbonvezels zijn sterk en licht maar bij een crash of bij overbelasting zullen carbonvezels niet buigen maar breken.

Voor uw eigen veiligheid en omdat u een dergelijke fiets gebruikt, moet u zeer strikt de procedures voor service, onderhoud en inspectie van alle composietonderdelen (frame, stuurpen, vork, stuur, zadelpen, enz.) volgen. Vraag uw Cannondale-dealer om hulp.

Het is zeer belangrijk dat u deel II, sectie D, 'Veiligheidsinspecties' in uw Cannondale gebruikershandboek leest VOORDAT u gaat rijden.

NIET OPVOLGEN VAN DEZE VEILIGHEIDSINSTRUCTIES KAN LEIDEN TOT ONGEVALLEN WAARBIJ U ZWAAR GEWOND OF VERLAMD KUNT RAKEN OF KUNT KOMEN TE OVERLIJDEN.

Gebruiksdoel



Het gebruiksdoel van alle modellen is ASTM GEBRUIKSCATEGORIE 3, crosscountry, marathon, hardtails.



WAARSCHUWING

ZORG DAT U GOED BEGRIJPT WAT HET GEBRUIKSDOEL EN DE MOGELIJKHEDEN VAN UW FIETS ZIJN. ONJUIST GEBRUIK VAN UW FIETS IS GEVAARLIJK.

Lees het Cannondale gebruikershandboek voor meer informatie over het bedoeld gebruik en de gebruikscategorieën 1-5.

Inspectie & beschadigingen na een crash van carbon frames/vorken



WAARSCHUWING

NA EEN CRASH OF BOTSING:

Inspecteer het frame grondig op beschadigingen (Zie deel II, sectie D 'Veiligheidsinspecties' in uw Cannondale gebruikers-handboek).

Rij niet met de fiets als u ergens een beschadiging aantreft zoals gebroken, versplinterde of gedelamineerde carbonvezels.

DE VOLGENDE ZAKEN KUNNEN DUIDEN OP EEN DELAMINATIE OF BESCHADIGING:

- Een ongebruikelijk of raar gevoel in het frame.
- Carbon dat zacht aanvoelt of van vorm is veranderd.
- Krakende of andere onverklaarbare geluiden.
- Zichtbare scheuren, een wit of melkachtige kleur aanwezig in de carbon onderdelen.

Als u toch op een beschadigd frame gaat rijden, vergroot u de kans op een breuk waardoor u gewond kunt raken of kunt komen te overlijden.

Opnieuw lakken of afwerken



WAARSCHUWING

Opnieuw spuiten, overschilderen, retoucheren of opnieuw aflakken van uw frame of vork kan leiden tot aanzienlijke schade waardoor een ongeval kan ontstaan. U kunt zwaar gewond of verlamd raken of komen te overlijden.

Chemische middelen voor afwerking: Oplosmiddelen en verfstrippers kunnen de belangrijke chemische composiet-bindmiddelen die uw frame bij elkaar houden, verzakken of vernietigen.

Het schuren of zandstralen van uw frame/vork, de originele lak, stickers of laklagen met behulp van mechanische hulpmiddelen zoals schoonblazen met kunststof of glazen bolletjes of andere schuurmethodes zoals zandstralen of afschrappen, kan leiden tot het verwijderen van framemateriaal waardoor de constructie zwakker wordt.

Fietsreparaties/werkstandaards

Deklemkrachten van een werkstandaard kunnen zo groot zijn dat ze aanzienlijke schade aan uw frame kunnen veroorzaken.

LET OP

Klem uw fiets nooit met het frame vast in een werkstandaard.

Plaats uw fiets in/op de werkstandaard en klem de uitgeschoven zadelpen vast in de klemconstructie. Schuif de zadelpen niet voorbij de 'MINIMUM INSERT'-markering.

Omdat een carbon zadelpen ook kan worden beschadigd door de klemkrachten, dient u de klemkracht van de klem in te stellen op het minimum zodat juist voldoende kracht voorhanden is om de fiets veilig in de werkstandaard te kunnen plaatsen.

Maak de zadelpen schoon voordat u hem vastklemt en bescherm het oppervlak door een oude doek om de pen te wikkelen.

Als u een oude ongebruikte zadelpen hebt, gebruik dan deze in plaats van de originele zadelpen om uw fiets vast te klemmen in de werkstandaard.

Aanhaalmomenten

Voor uw veiligheid is het zeer belangrijk de correcte aanhaalmomenten voor de bevestigingsmiddelen (bouten, schroeven, moeren) op uw fiets te gebruiken. Het juiste aanhaalmoment voor de bevestigingsmiddelen is ook belangrijk voor de duurzaamheid en prestaties van uw fiets. We dringen er sterk op aan dat u de aanhaalmomenten bij uw dealer laat instellen met behulp van een momentsleutel. Als u besluit zelf de bevestigingspunten vast te draaien, gebruik dan een goede momentsleutel!

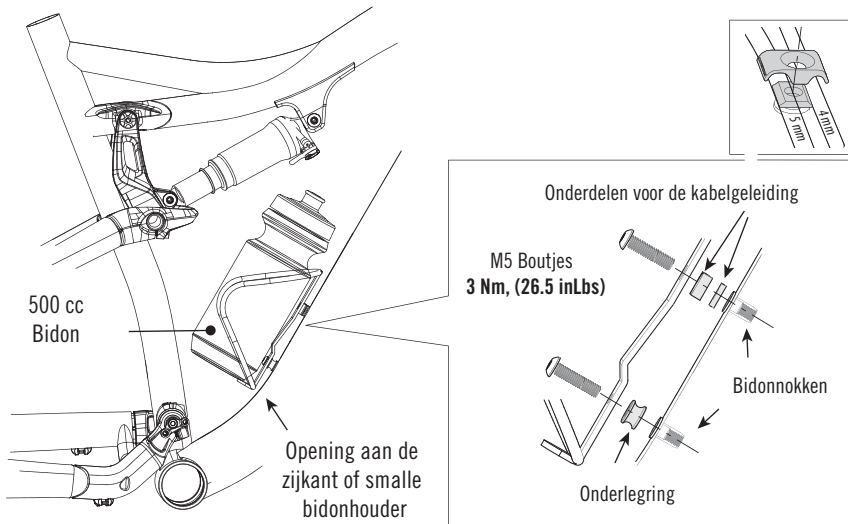
Informatie vinden over aanhaalmomenten

Door het grote aantal fietsmodellen en componenten dat wordt gebruikt heeft een lijst met aanhaalmomenten weinig zin want die is verouderd op het moment dat deze gepubliceerd wordt. Veel bouten moeten bovendien worden vastgezet met een schroefborgingsmiddel zoals Loctite®.

Om te bepalen wat het juiste aanhaalmoment is en welk borgingsmiddel moet worden gebruikt, moet u de volgende zaken nagaan:

- Markeringen op de componenten. Veel componenten hebben een aanduiding met het correcte aanhaalmoment. Het wordt steeds gebruikelijker dat de componenten voorzien zijn van dergelijke markeringen.
- Specificaties van de aanhaalmomenten in de instructiehandboeken van de fabrikant die bij uw fiets geleverd worden.
- Specificaties van aanhaalmomenten die genoemd worden op de websites van fabrikanten van componenten.
- Vraag uw dealer. Dealers hebben toegang tot de meest recente informatie en hebben ervaring met de correcte aanhaalmomenten voor de meeste schroefverbindingen.

DRINKFLES & BIDONHOUDER



- Kies een drinkfles en bidonhouder die geen hinder veroorzaakt voor de beweging van de demper of een bidon die moeilijk kan worden teruggeplaatst.
- Gebruik geen bidonhouder waar de bidon vanaf de bovenzijde moet worden ingeschoven. Gebruik een bidonhouder waar de bidon vanaf de zijkant kan worden geplaatst en kies voor een kleine fles (500 cc). Bidons met een groot volume worden niet aanbevolen.
- De kabelgeleiders en de spacers moeten geplaatst worden tussen de bidonhouder en het frame zodat de kabels onder de bidonhouder door lopen. De bevestigingsboutjes moeten lang genoeg zijn om te zorgen dat ze voldoende ver in de schroefdraadbussen van het frame geschroefd zijn. Het is mogelijk dat u langere schroeven moet kopen.
- Stoten vanaf de zijkant tegen de bidon of de bidonhouder kan leiden tot schade aan de schroefdraad van de bidonnokken als gevolg van de grote hefboomwerking op een klein oppervlak. Als u uw fiets opbergt of transporteert moet u maatregelen nemen om te voorkomen dat de bidon door iets geraakt wordt of een zware klap krijgt die kan leiden tot schade. Verwijder de bidon en de bidonhouder als u uw fiets inpakt voor transport.
- Controleer van tijd tot tijd de bevestiging van de bidonhouder; draai de boutjes vaster als dat nodig is. Rij niet met een losse bidonhouder. Rijden met losse boutjes kan een heen- en weergaande bewegingen of trillingen veroorzaken in de bidonhouder.

LET OP

Schade die veroorzaakt wordt door een botsing, crash, losse bidonhouder of onjuiste montage valt niet onder de Cannondale beperkte garantie.

BOTTOM BRACKET - PRESSFIT BB30

SCALPEL 29'ER CARBON

Carbon frames hebben een bottom bracket met een binnendiameter van 46 mm en zijn voorzien van een lagersysteem dat in het bracket moet worden geperst. De bracketbreedte is 73 mm.

Onderhoud

In het algemeen moet de conditie van de lagers eenmaal per jaar (minimum) gecontroleerd worden of elke keer als een crankstel wordt gedemonteerd, onderhouden of als er een probleem is gesignaleerd.

Als het crankstel is verwijderd, voel dan of de binnenste lagerschaal van beide lagers soepel en geruisloos draait. Teveel speling, ruw lopen of corrosie kan een indicatie zijn van schade aan het lager.

Verwijderen

Om schade aan het frame te voorkomen is het belangrijk om het lagersysteem zeer voorzichtig te verwijderen waarbij de juiste gereedschappen worden gebruikt die door de fabrikant in de service-instructies worden aanbevolen. Let erop dat de lagers (cup of onderdelen van de adapter) haaks en gelijkmatig uit het brackethuis worden gedreven!!! Probeer de componenten niet uit het brackethuis te wrikken.

Vervanging

PressFit BB30-lagers kunnen niet worden verwijderd uit de adapters of cupsystemen die in het brackethuis geperst zijn. Daarom moeten beschadigde lagers in zijn geheel worden verwijderd en vervangen door een compleet nieuwe set. Voordat de nieuwe lagerunits in het brackethuis worden gemonteerd, moet de binnenkant van het brackethuis grondig worden schoongemaakt met een droge schone doek. Maak ook zowel de beide lagerunits als de beide zijkanalen van het bottom-brackethuis schoon en droog. Doe nergens vet op.

Volg de instructies van de fabrikant voor montage en installatie van het lagersysteem. Gebruik een balhoofdagerpers zoals bijvoorbeeld Park Tool HHP-2. Zie www.parktool.com/product/bearing-cup-press-HHP-2. Kies een passende pers en de juiste adapters om ervoor te zorgen dat de kracht alleen op de cup en niet op het lager zelf wordt uitgeoefend. Pers net zo lang tot de beide cupflenzen helemaal vlak tegen de buitenranden van het bottom-brackethuis liggen.

LET OP

Neem contact op met uw Cannondale-dealer over de kwaliteit en de compatibiliteit van vervangingsonderdelen.

Let erop dat het PressFit BB30-systeem is bedoeld voor gebruik in een brackethuis met een binnendiameter van 46 mm. Controleer de feitelijke afmetingen van de onderdelen met een schuifmaat.

Gebruik geen chemische oplosmiddelen om schoon te maken. Verwijder geen framemateriaal en gebruik geen schuurmachines op het bottom-brackethuis.

Frameschade als gevolg van ondeugdelijke componenten of onjuiste (de)montage valt niet onder de garantie.

BOTTOM BRACKET - BB30

SCALPEL 29'ER ALU

Het geraamte van de trapas is compatibel met de bb30-standaard. Zie www.bb30standard.com. De adapter voor de si-trapas maakt het gebruik van de standaard engelse/73 mm trapas-cranksets mogelijk.

Maintenance

Controleer de lagers regelmatig (minimaal eenmaal per jaar) en in ieder geval elke keer als de crankset wordt gededemonteerd of als er onderhoud aan gepleegd wordt. Als de crankset is verwijderd, voel dan of de binnenste lagerschaal van beide lagers soepel en geruisloos draait. Bovendien mogen de lagers geen speling hebben of bewegen in het brackethuis. Als de lagers beschadigd zijn, beide lagers door nieuwe vervangen.

Montage van lagers

Maak de binnenkant en buitenkant van het bottom-brackethuis schoon.

Doe een flinke hoeveelheid lagervet van hoge kwaliteit aan de binnenzijde van het brackethuis.

Steek eerst het vierkante einde van de circlip (borgveer) in de groef, duw vervolgens de clip met de klok mee naar binnen totdat deze volledig in de groef valt. Monteer de andere circlip op dezelfde manier.

Installeer de lagers zoals op de foto te zien is met behulp van een balhoofdpers en Cannondale tool **KT010**. Pers de lagers zover in het huis, totdat ze tegen de circlips liggen.

Ten slotte doet u een dunne laag van een hoogwaardig lagervet op de beide zijden van de lagers om vocht af te stoten.

Demontage van lagers

Om de lagers te verwijderen, plaatst u Cannondale tool **KT011** achter de lagers zodat de randen van de tool over het lager vallen.

Steek vanaf de tegenoverliggende zijde een uitdrijfslag (slagbuis of drijfijzer) in het brackethuis. Positioneer de slagbuis op de achterzijde van de tool en sla voorzichtig op de slagbuis om het lager uit het brackethuis te verwijderen.

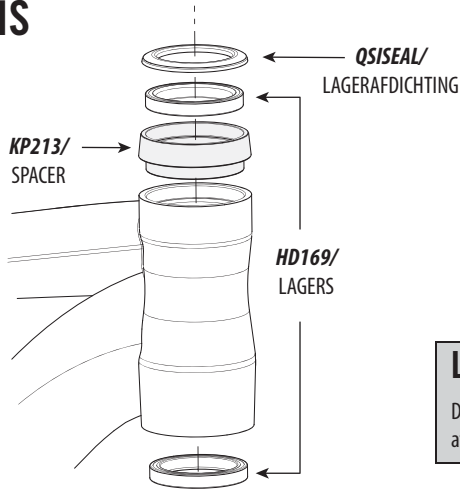
LET OP

Het regelmatig verwijderen van onbeschadigde lagers wordt niet aanbevolen. Veelvuldige (de)montage kan de binnenzijde van het BB-huis beschadigen waardoor de lagers op termijn slecht passen.

OP GEEN ENKELE WIJZE HET BOTTOM BRACKET UITFREZEN, AFVLAKKEN OF MACHINAAL BEWERKEN!

Daardoor kan zware schade ontstaan en mogelijk het frame vernietigen raken.

BALHOOFDBUIS



LET OP

De balhoofdbuis niet vlakken, afschuren of bewerken.

GEÏNTEGREERDE HEADSHOK

Beide frames (carbon en alu) zijn voorzien van de Cannondale SI System Integration balhoofdbuis. Er zijn drie verschillende balhoofd-lagersystemen mogelijk die in de volgende Cannondale onderdelenkits verkrijgbaar zijn:

HEADSET TYPE	CANNONDALE KIT(S)
CANNONDALE HEADSHOK	<i>HD169, QSISEAL/</i>
1.5"	<i>KP119/</i>
1 1/8"	<i>KP058/</i>
TAPERED	<i>KP205/</i>

GEÏNTEGREERDE HEADSHOK SPACER - KP213/

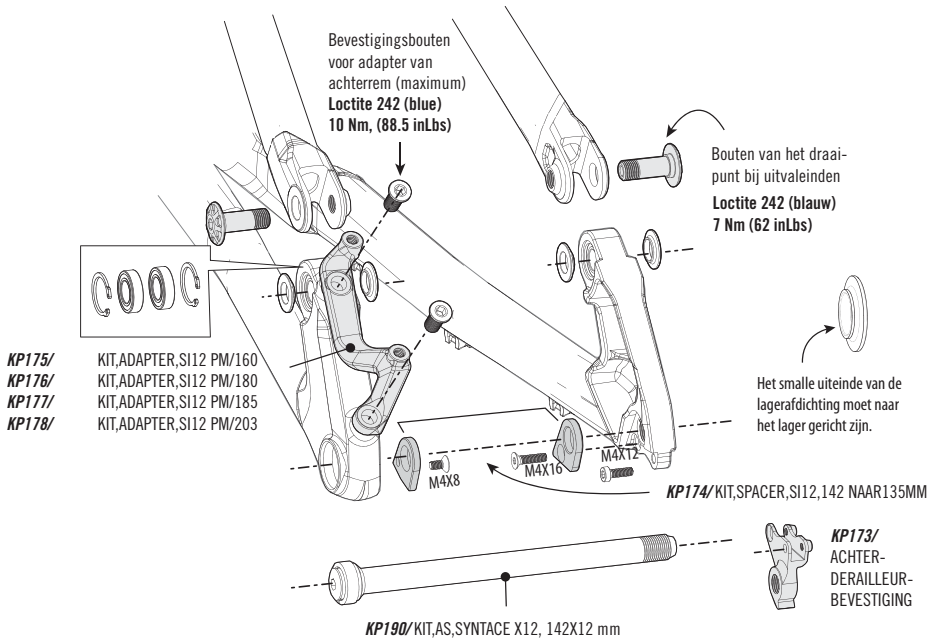
HeadShok spacer (*KP213/*) is bedoeld voor gebruik met Cannondale Leftys. Hij kan bovenop de balhoofdbuis worden gemonteerd. Bij montage aan de bovenzijde verandert de opgegeven framegeometrie niet. Als de spacer aan de onderzijde van de balhoofdbuis wordt gemonteerd, neemt de bottom-brackethoogte iets toe en wordt de balhoofdhoek iets minder scherp.



WAARSCHUWING

Gebruik adapter (*KP213/*) nooit in combinatie met 1.5, 1 1/8" of ander typen headsets. Deze is uitsluitend en alleen bedoeld voor gebruik met Cannondale Leftys. **U KUNT ZWAAR GEWOND OF VERLAMD RAKEN OF KOMEN TE OVERLIJDEN BIJ EEN ONGEVAL INDIEN U DEZE VEILIGHEIDSWAARSCHUWINGEN NEGEERT.**

DROPOUT (SCALPEL 29'ER ALU)



Maak regelmatig de seat stays los en inspecteer de lagers om te controleren of ze in goede conditie zijn.

Als de lagers beschadigd zijn moet u deze verwijderen en vervangen door nieuwe. Verwijder en monteer de lagers met het gereedschap **KP169/**. Lagers worden op hun plaats geperst en Loctite is niet nodig.

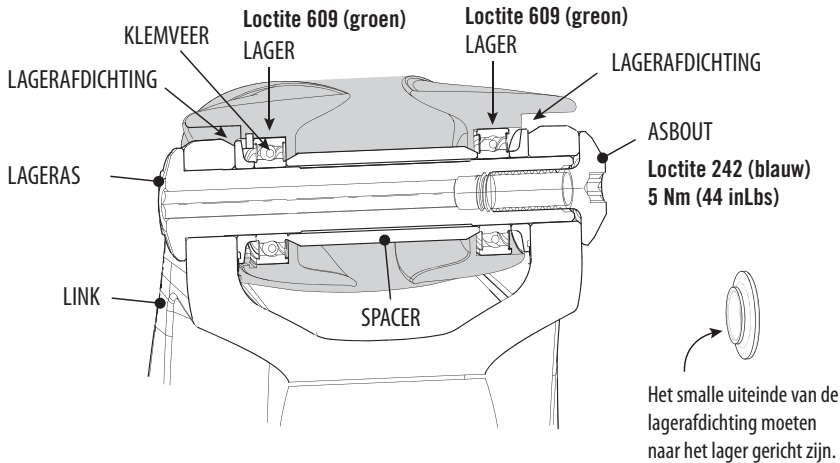
Plaats altijd de smalle opstaande kant van de spacers tegen de lagers aan. De platte zijde van de opvullingen moet naar buiten gericht zijn.

Steek een 5 mm inbussleutel volledig in de asbout om beschadiging te voorkomen tijdens het vastdraaien van de bout.

Altijd een momentsleutel gebruiken voor het vastzetten met het voorgeschreven aanhaalmoment.

Monteer de naafspacers voor een inbouwbreedte van 135 mm of verwijder deze als de inbouwbreedte 142 mm moet zijn.

DRAAIPUNT IN BOVENBUIS



MONTAGE VAN DE LAGERS – CARBON FRAMES:

1. Maak de lagers en de lageruitsparingen in het frame schoon met een doek die in alcohol is gedrenkt. Breng voorzichtig Loctite Primer 7649 aan op de binnenzijde van de lageruitsparingen. Gebruik een wattenstaafje. Laat deze activator drogen.
2. Doe voorzichtig Loctite 609 op de buitenste lagerschaal van de lagers en op de binnenzijde van de lageruitsparingen. Gebruik een wattenstaafje.
3. Monteer eerst het lager aan de rechterzijde van het frame. Monteer de klemveer om het lager op zijn plaats te houden.
4. Plaats de spacer tussen de lagers en monteer het linker lager op dezelfde manier (geen borgveer).
5. Monteer vervolgens de lagerafdichtingen, de hevel, de lageras en ten slotte de asbout. Zet de bout vast met 5 Nm, (44 inLbs). Deze procedure zorgt ervoor dat de lagers goed op hun plaats zitten terwijl de Loctite zorgt voor verduurzaming. U moet 24 uur wachten om de vloeistof compleet te laten uitharden voordat u gaat fietsen.

MONTAGE VAN DE LAGERS – ALU FRAMES:

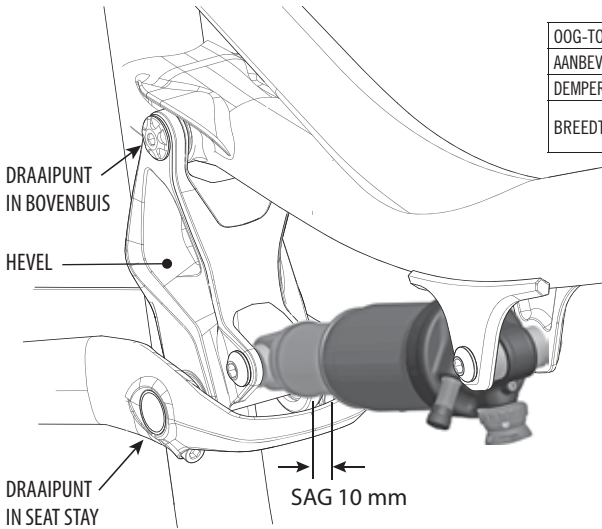
De lagers in de bovenbuis van de aluminium frames worden in de zittingen van het frame op hun plaats geperst zonder het gebruik van het Loctite borgingsmiddel. De lager-spacers wordt geplaatst tussen de beide lagers op de bovenbuis van aluminium frames.

DRAAIPUNT MONTEREN – BEIDE FRAMES

Maak het draaipunt schoon en vet hem lichtjes in voorafgaand aan de montage. Doe Loctite 242 op de schroefdraad.

** Cannondale kit KP218/ includes Loctite Primer 7649 and Loctite 609. **

DEMPER



OOG-TOT-OOG (CM/INCH)	16.5/6.50
AANBEVOLEN SAG 25%	10 mm
DEMPERSLAG(CM/INCH)	3.8/1.50
BREEDTE DEMPERBUSSEN (MM)	FRONT (25.2) REAR (21.8)

BEVESTIGINGSBOUTEN VAN DempER
Loctite 242 (blauw)
8 Nm (70 inLbs)

SET-UP

1. Stel de luchtdruk in die is voorgeschreven voor uw lichaamsgewicht. Volg daarbij de instructies van de fabrikant voor het instellen van de demper.
2. Schuif de O-ring tegen de veegpakking op de demper.
3. Ga in een normale rijpositie op de fiets zitten met uw handen op het stuur en de voeten op de pedalen zodat uw lichaamsgewicht de achterdemper indrukt.
4. Meet de SAG (negatieve veerweg). Pas de luchtdruk in de demper aan om de correcte SAG-instelling te krijgen.

Doe meer lucht in de demper om de sag te verminderen.

Laat lucht uit de demper om de sag te vergroten.

AANBEVOLEN SAG 25%

10 mm

WAARSCHUWING

KIES ALLEEN VOOR SCHOKDEMPERS EN VORKEN DIE GESCHIKT ZIJN VOOR UW FIETS. PAS OP GEEN ENKELE WIJZE DE FIETS AAN OM EEN DempER PASSEND TE MAKEN. LAAT UW DempER OF VORK INBOUWEN DOOR EEN PROFESSIONELE FIETSMONTEUR.

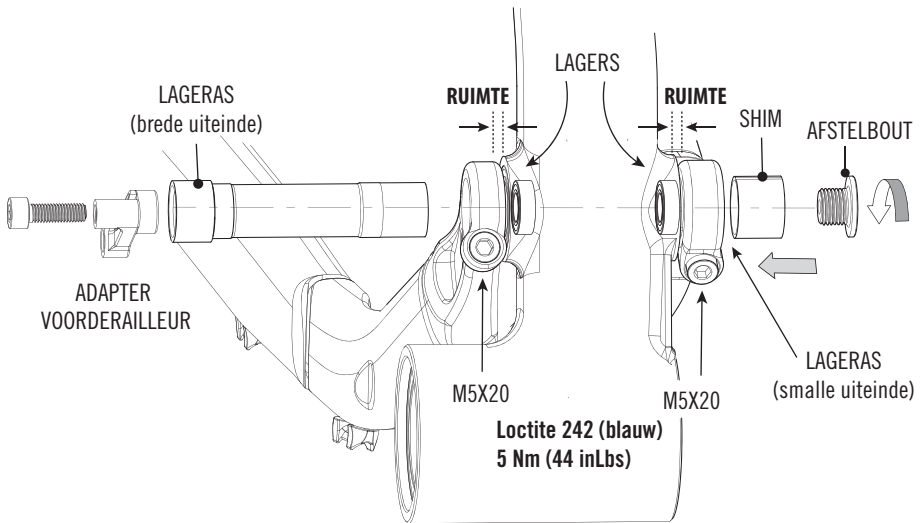
- Het rijden met de verkeerde schokdemper kan het frame beschadigen. U kunt een zwaar ongeval krijgen. Als u een andere achterdemper kiest, let er dan op dat de totale veerweg, de lengte van de demper (hart-op-hart gemeten tussen de beide bevestigingsogen) en de slaglengte overeenkomen met de **SPECIFICATIES** zoals u die verderop in dit handboek aantreft.
- Als u een andere demper of vork kiest voor uw fiets, let er dan op dat de demper of vork die u kiest past bij het ontwerp en het gebruik van de fiets.

LET OP

Monteer de demper zoals aangegeven in de bovenstaande tekening.

**** Schakel de platform-modus op demper uit als u de sag gaat meten ****

HOOFDDRAAIPUNT



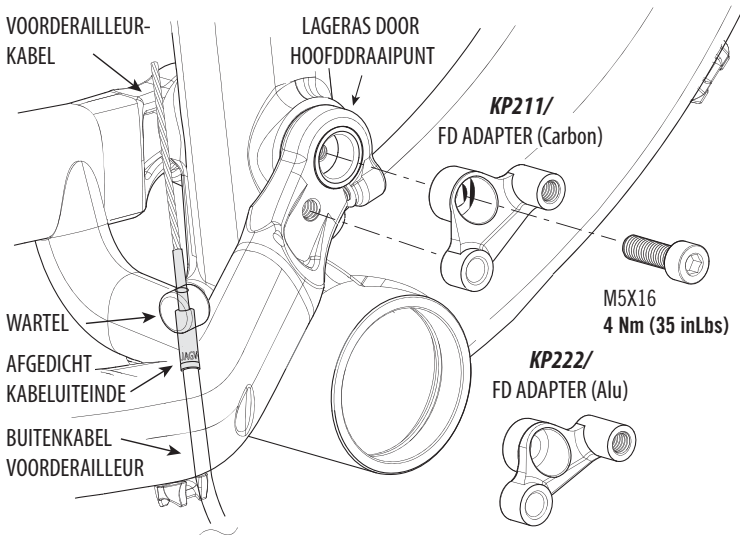
DEMONTEN

1. Verwijder de adapter voor de voorderrailleur uit de lagers.
2. Verwijder de afstelbout en maak de klembouten aan de beide zijden van de swingarm los.
3. Schuif het uitdrijfgereedschap **KP169/** aan de zijde met de shim in de lagers. Sla de lagers voorzichtig uit de beide lagers in de link met behulp van een rubber hamer.

MONTAGE

1. Schuif de lagers in de lagers met de brede zijde aan de aandrijfkant van de fiets. Sla voorzichtig met een rubber hamer totdat het brede uiteinde van de as tegen de binnenste lagerschaal van het rechter lager zit.
2. Schuif de shim op het smalle uiteinde van de lagers.
3. Monteer de afstelbout. Draai deze net zo lang aan totdat de shim en het brede uiteinde van de lagers tegen de lagers aanliggen.
4. Centreer de swingarm op het draaipunt door hem heen en weer te schuiven totdat aan beide zijden evenveel ruimte is.
5. Doe Loctite 242 (blauw) op de schroefdraad en monteer de klembouten. Zet de bouten vast met 5 Nm, (44 in Lbs).
6. Zet de afstelbout vast met 3 Nm, (26,5 inLbs).

DIRECT MOUNT ADAPTERS VOOR DE VOORDERAILLEUR



COMPATIBILITEIT

Beide frames (carbon en alu) gebruiken een Direct Mount-adapter (d.w.z. SRAM S3 of Shimano E-Type zonder de BB-plaat). De adapter voor de bevestiging van de voor derailleur wordt gemonteerd in de lageras van het hoofddraaipunt en is verschillend voor het carbon en het alu frame. U kunt in de bovenstaande illustratie zien dat er een klein verschil is in de beide adapters. De bevestigingspositie van de voor derailleur van de carbon adapter is 2,85 mm lager dan die van de aluminium versie. Dit heeft te maken met het verschil in de plaatsing van het draaipunt bij de twee verschillende frames. De adapters zijn specifiek en dus niet uitwisselbaar tussen de beide types frame.

WARTEL & AFGEDICHT KABELUITEINDE

Let op de kleine wartel in de illustratie. Deze wartel zit in de swingarm van beide frametypes en heeft tot doel om de het kabeluiteinde van de voor derailleurkabel tegen te houden. De buitenkabel kan een klein beetje draaien in de wartel. De illustratie laat tevens zien dat gebruikgemaakt is van een afdichting waardoor er geen water of vuil in de binnenkabel kan lopen. Er wordt sterk aanbevolen een dergelijke afdichting van het kabeluiteinde te gebruiken. De wartel maakt deel uit van de adapterkit voor de voor derailleur maar de afdichting voor het kabeluiteinde is een gangbaar onderdeel dat u kunt verkrijgen bij elke fietswinkel.

DRAAIPUNT IN DE STAANDE ACHTERVORK (SCALPEL 29'ER CARBON)

DEMONTENEREN

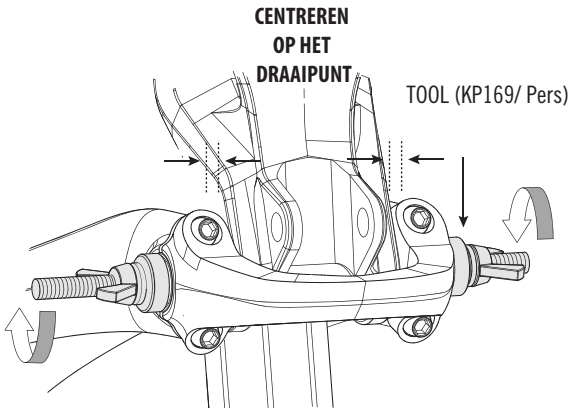
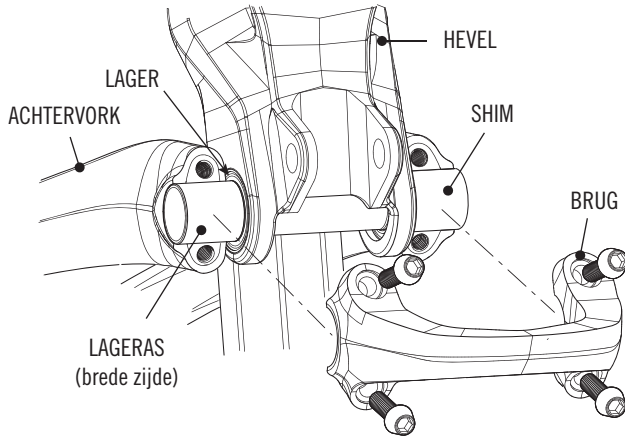
1. Verwijder de achterdemper.
2. Maak de klembouten van het draaipunt op de staande achtervorks los. U hoeft ze niet volledig te verwijderen.
3. Schuif het uitdrijfgereedschap **KP169/** aan de zijde met de shim in de lageras. Sla de lageras voorzichtig uit de beide lagers in de link met behulp van een rubber hamer.

MONTAGE (ZIE OOK ILLUSTRATIES OP DE VOLGENDE PAGINA)

1. Steek de lageras door de lagers van de link en schuif de shim op het smalle uiteinde van de lageras. Hou de seatstay en de brug stevig tegen elkaar gedrukt. Doe Loctite 242 (blauw) op de schroefdraad en monteer de klembouten. Zet ze met de hand aan beide zijden even strak vast.
2. Schuif het persgereedschap voor de link door de lageras en druk het net zo lang samen totdat de shim en het brede uiteinde van de lageras tegen de binnenste lagerschalen van de lagers in de link aanliggen. Centreer de brug met de hand en let erop dat er aan beide zijden tussen de link en de brug even veel ruimte is. Als de brug gecentreerd is, zet dan de vier klembouten gelijkmatig en even strak vast met 5 Nm (44 inLbs). Verwijder het persgereedschap als u klaar bent.

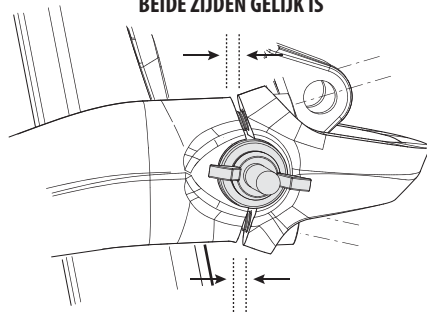
LET OP

Het niet centreren van de brug of het ongelijk aantrekken van de klembouten kan leiden tot vastlopen of schade.



KLEMBOUTEN (4X)
Loctite 242 (blauw)
5 Nm (44 inLbs)

**ZET DE BOUTEN GELIJKMATIG
VAST ZODAT DE OPENING AAN
BEIDE ZIJDEN GELIJK IS**



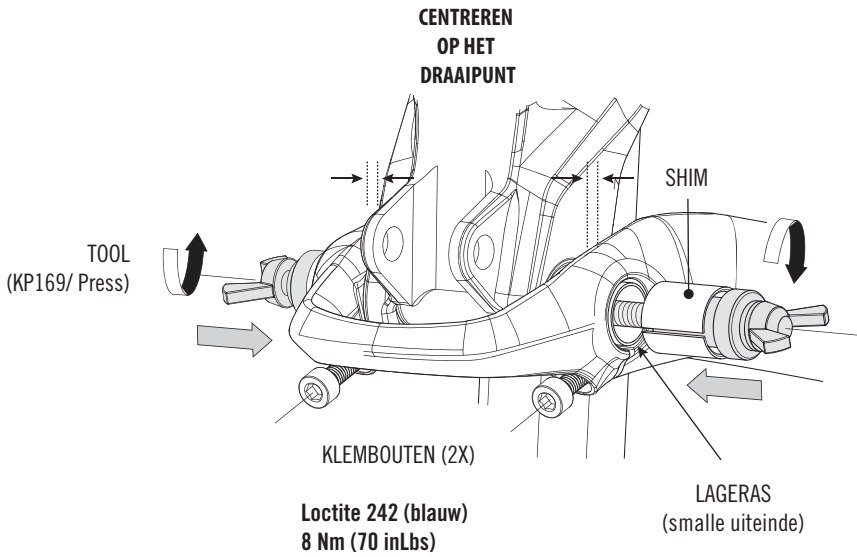
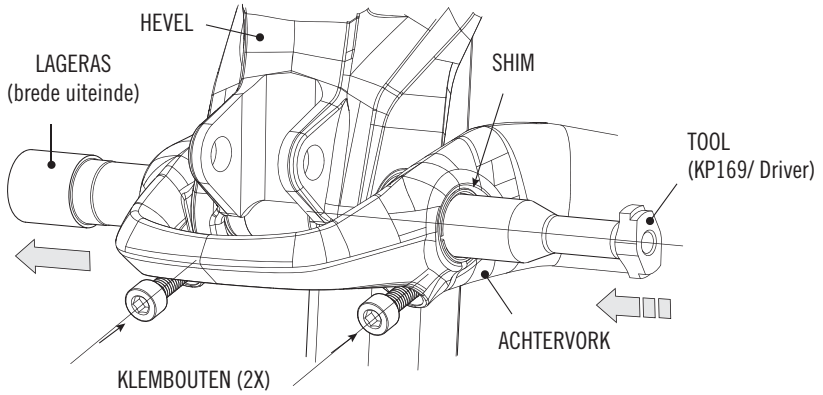
DRAAIPUNT IN DE STAANDE ACHTERVORK (SCALPEL 29'ER ALU)

DEMONTENEREN

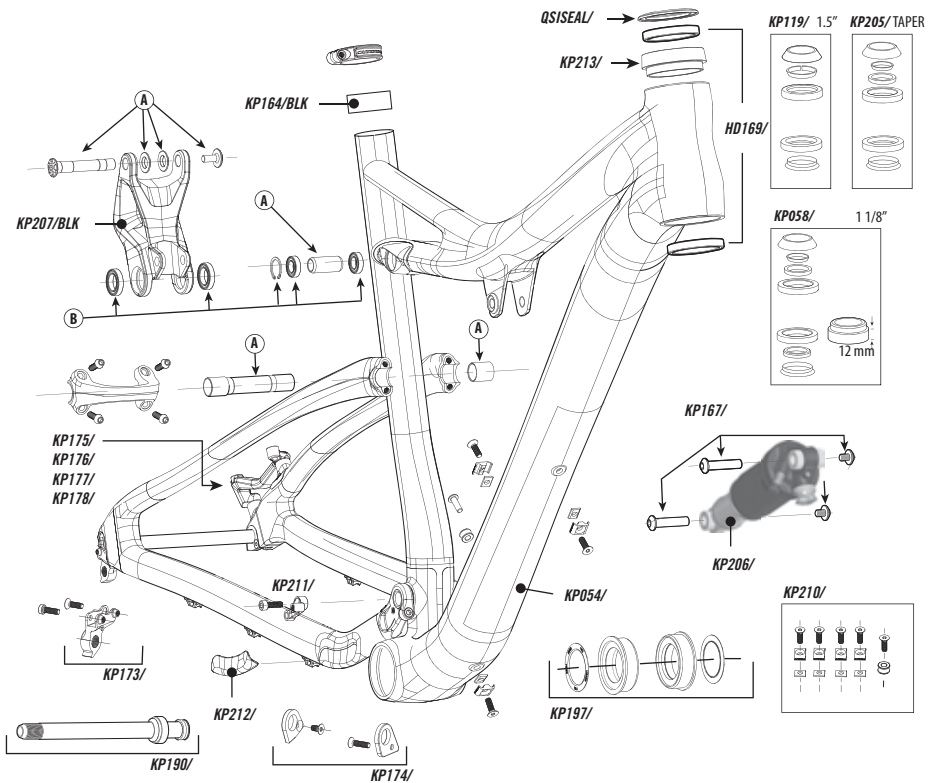
1. Verwijder de achterdemper.
2. Zie illustratie linksboven. Maak de klembouten van het draaipunt op de staande achtervork los. U hoeft ze niet volledig te verwijderen.
3. Schuif het uitdrijfgereedschap **KP169/** aan de zijde met de shim in de lageras. Sla de lageras voorzichtig uit de beide lagers in de link met behulp van een rubber hamer.

MONTAGE (ZIE OOK ILLUSTRATIES OP DE VOLGENDE PAGINA)

1. Zet de seatstay in lijn met de lagers in de link en schuif de lageras door de lagers met het brede uiteinde van de lageras aan de rechterzijde.
2. Schuif het link-persgereedschap van Cannondale toolset **KP169/** door de as. Monteer de shim op de tool aan de linkerzijde van de link.
3. Druk het persgereedschap samen zodat de shim naar binnen wordt gedrukt. Draai de vleugelmoeren op de schroefas zover aan totdat zowel de shim als het brede uiteinde van de lageras tegen de binnenste lagerschaal van de lagers in de link aanliggen.
4. Tijdens het samendrukken moet u de brug met de hand centreren en let erop dat er aan beide zijden van de link en de brug even veel ruimte is. Als de brug gecentreerd is, zet dan de vier klembouten even strak vast met 8 Nm (70 inLbs). Verwijder het persgereedschap als u klaar bent.



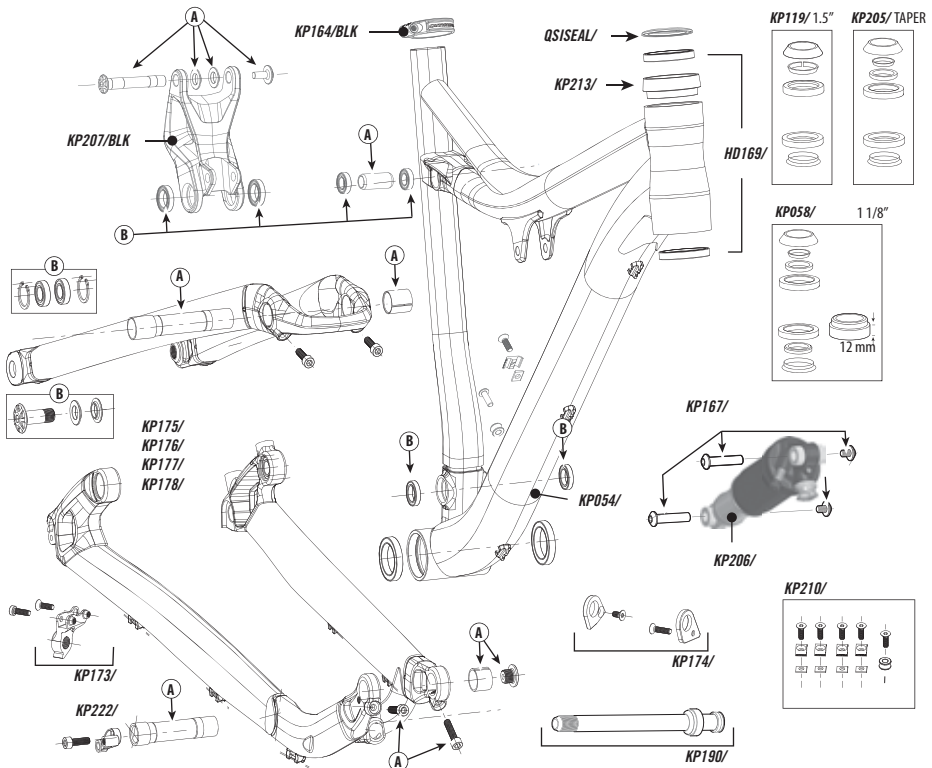
VERVANGINGSONDERDELEN (SCALPEL 29'ER CARBON)



CODE	OMSCHRIJVING
KP164/BLK	KIT,SEATBINDER,31.6
KF115/	KIT,GEL,DYNAMIC,CARBON SEATPOST
KP197/	KIT,BB,PRESSFIT 30, 68/73MM
KP210/	KIT,GUIDE,HOUSING,BOLT-ON 6
KP211/	KIT,SPACER,F.DER,SCALPEL 29'ER
KP212/	KIT,CH.STAY PROTECT-SCALPEL 29R
KP054/	KIT,GUARD,SCUFFGUARD,DOWNTUBE
KF103/	KIT,GUARD,SCUFFGUARD-8PK
KP167/	KIT, HWARE, SHOCK MOUNTING, SCALPEL
KP173/	KIT,DER.HANGER,SI12
KP174/	KIT,SPACER,SI12,142 TO 135MM
KP175/	KIT,ADAPTER,SI12 PM/160
KP176/	KIT,ADAPTER,SI12 PM/180
KP177/	KIT,ADAPTER,SI12 PM/185
KP178/	KIT,ADAPTER,SI12 PM/203
KP190/	KIT,AXLE,SYNTACE,X12,142X12MM

NR. AANTAL	CODE	OMSCHRIJVING
	KP206/	KIT,SHOCK,FOX RP23,SCALPEL29R
	KP207/BLK	KIT,LINK,SCALPEL 29R
(A)	KP208/BLK, RED	KIT,LINK,HWARE,SCALPEL 29'ER --- BEARINGS SOLD SEPERATELY---
(B)	KP209/	KIT,BEARINGS,PIVOT,SCALPEL 29'ER W/CIR-CLIPS
	KP213/	KIT,SPACER,HEADTBE SCALPEL 29R
	QSISEAL/	KIT,SEAL,UPPER BEARING,58MM OD
	HD169/	KIT,BEARINGS, HEADSET- 2
	KP058/	KIT,HEADSET,INT HEADSHOK TO 1 1/8"
	KP119/	KIT,HEADSET,INT H-SHOK TO 1.5
	KP205/	KIT,HEADSET,INT H-SHOK TO TAPERED
	KP169/	KIT,TOOL,JEKYLL PIVOT
	KP218/	KIT,LOCTITE 609 W/ACTIVATOR

VERVANGINGSONDERDELEN (SCALPEL 29'ER ALU)



CODE	OMSCHRIJVING
KP164/BLK	KIT,SEATBINDER,31.6
KF115/	KIT,GEL,DYNAMIC,CARBON SEATPOST
KP210/	KIT,GUIDE,HOUSING,BOLT-ON 6
KP222/	KIT,SPACER,F.DER.SCALPEL 29'ER AL
KP054/	KIT,GUARD,SCUFFGUARD,DOWNTUBE
KF103/	KIT,GUARD,SCUFFGUARD-8PK
KP167/	KIT, HWARE, SHOCK MOUNTING, SCALPEL
KP173/	KIT,DER.HANGER,S12
KP174/	KIT,SPACER,S12,142 TO 135MM
KP175/	KIT,ADAPTER,S12 PM/160
KP176/	KIT,ADAPTER,S12 PM/180
KP177/	KIT,ADAPTER,S12 PM/185
KP178/	KIT,ADAPTER,S12 PM/203
KP190/	KIT,AXLE,SYNTACE,X12,142X12MM

NR. AANTAL	CODE	OMSCHRIJVING
	KP206/	KIT,SHOCK,FOX RP23,SCALPEL29R
	KP207/BLK	KIT,LINK,SCALPEL 29R
(A)	KP208/BLK, RED, GRN	KIT,LINK,HWARE,SCALPEL 29'ER --- BEARINGS SOLD SEPARATELY---
(B)	KP221/	KIT,BEARINGS,PIVOT,SCALPEL 29'ER AL W/CIR-CLIPS
	KP213/	KIT,SPACER,HEADTBE SCALPEL 29R
	QSISEAL/	KIT,SEAL,UPPER BEARING,58MM OD
	HD169/	KIT,BEARINGS, HEADSET- 2
	KP058/	KIT,HEADSET,INT HEADSHOK TO 1 1/8"
	KP119/	KIT,HEADSET,INT H-SHOK TO 1.5
	KP205/	KIT,HEADSET,INT H-SHOK TO TAPERED
	KP169/	KIT,TOOL,JEKYLL PIVOT
	KP183/	KIT,ZIP TIES, CABLEGUIDE /25
	KP218/	KIT,LOCTITE 609 W/ACTIVATOR

ONDERHOUD

De onderstaande tabel laat alleen de aanvullende onderhoudswerkzaamheden zien. Kijk in uw Cannondale gebruikershandboek voor meer informatie over het basisonderhoud aan uw fiets. Neem contact op met uw Cannondale-dealer voor het maken van een compleet onderhoudsplan dat aangepast is aan uw rijstijl, de onderdelen en de gebruiksomstandigheden. Volg de aanbevelingen voor onderhoud zoals die zijn voorgeschreven door de fabrikanten van de niet-Cannondale componenten op uw fiets.

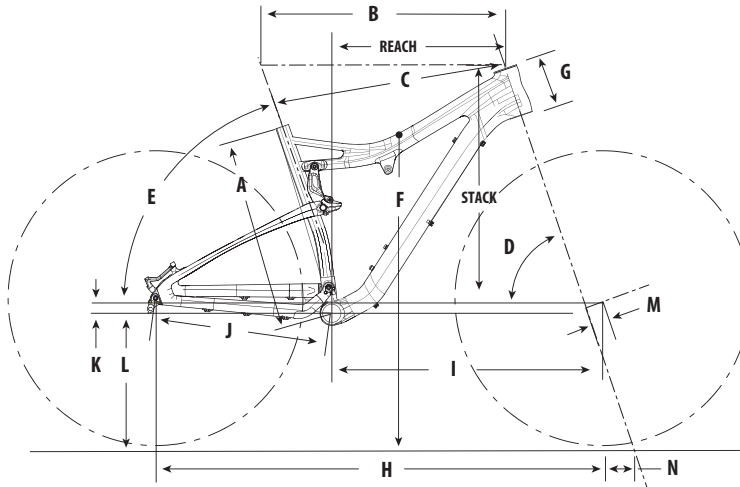
ITEM	FREQUENTIE
<p>BINNEN- EN BUITENKABELS - Uw fiets is geleverd met kleine zelfklevende frame-protectors. Plaats dit materiaal op het frame op de plaatsen waar kabels en buitenkabels over de lak schuren. In de loop van de tijd kunnen de kabels zover in het frame schuren dat er aanzienlijke schade kan ontstaan.</p> <p>LET OP: <i>Schade aan uw fiets die veroorzaakt is door schurende kabels valt niet onder de garantie. Bovendien zijn zelfklevende framebeschermers geen oplossing voor verkeerd gemonteerde of verkeerd lopende binnen- en buitenkabels. Als u merkt dat de gebruikte protectors zeer snel verslijten, neem dan contact op met uw Cannondale-dealer om de kabelloop van uw fiets te controleren.</i></p>	VOOR DE EERSTE RIT
<p>INSPECTIE OP BESCHADIGINGEN - Maak de framedelen schoon en controleer het hele frame/de swingarm/de hevelconstructie op scheurtjes of beschadigingen. Zie ook het onderdeel 'Veiligheidsinspecties' in uw Cannondale gebruikershandboek.</p>	VOOR EN NA ELKE RIT
<p>CONTROLEER AANHAALMOMENTEN - In aanvulling op de controle van andere onderdelen, controleer de specifieke aanhaalmomenten voor uw fiets. Haal alle bouten/moeren aan met het AANHAALMOMENT dat is voorgeschreven in dit supplement.</p>	NA ENKELE RITTEN
<p>CONTROLEER LAGERS, VERVANG VERSLETEN OF BESCHADIGDE ONDERDELEN:</p> <ul style="list-style-type: none"> • CHAINSTAYS/LIGGENDE ACHTERVORKEN • STAANDE ACHTERVORKEN/SEATSTAYS • FRAME • DEMPERHEVELCONSTRUCTIE • DRAAIPUNTEN BIJ DE DROPOUTS 	<p>IN NATTE, MODDERIGE, STOFFIGE OMSTANDIGHEDEN ELKE 25 UUR.</p> <p>IN DROGE OMSTANDIGHEDEN ELKE 50 UUR.</p>
<p>VORK - Kijk in de gebruikershandleiding van de fabrikant voor onderhoudsinformatie over uw voorvork.</p>	



WAARSCHUWING

ELK ONDERDEEL VAN EEN SLECHT ONDERHOUDEN FIETS KAN BREKEN OF SLECHT FUNCTIONEREN HETGEEN KAN LEIDEN TOT EEN ONGEVAL WAARBIJ U ZWAAR OF DODELIJK GEWOND OF VERLAMD KUNT RAKEN. Vraag uw Cannondale-dealer om een compleet onderhoudsprogramma samen te stellen, inclusief een lijst van de onderdelen aan uw fiets die UZELF regelmatig moet controleren. Regelmatige controles zijn nodig om problemen te voorkomen die kunnen leiden tot een ongeval.

GEOMETRIE & SPECIFICATIES



GEOMETRIE

SCALPEL 29'ER CARBON

SCALPEL 29'ER ALU

MATEN	SMALL	MEDIUM	LARGE	X-LARGE	SMALL	MEDIUM	LARGE	X-LARGE
A LENGTE ZITBUIS (CM/INCH)	42.0/16.5	44.5/17.5	48.5/19.1	53.5/21.1	41.1/16.2	44.5/17.5	48.5/19.1	53.5/21.1
B BOVENBUIS HORIZONTAAL (CM/INCH)	56.9/22.4	59.3/23.3	61.7/24.3	64.1/25.2	56.9/22.4	59.3/23.3	61.7/24.3	64.1/25.2
C BOVENBUIS FEITELIJK (CM/INCH)	53.5/21.1	55.5/21.9	57.8/22.8	60.5/23.8	53.7/21.1	55.5/21.9	57.7/22.7	60.4/23.8
D BALHOOFDHOEK	70.5°	71.0°	71.2°	71.4°	70.5°	71.0°	71.2°	71.4°
E EFFECTIEVE ZITBUISHOEK	73.5°	★	★	★	73.9°	★	★	★
E' FEITELIJKE ZITBUISHOEK	70.5°	★	★	★	-	-	-	-
F STANDOVER (CM/INCH)	73.6/29.0	74.7/29.4	75.6/29.8	77.2/30.4	73.4/28.9	74.3/29.2	75.3/29.6	75.5/29.7
G BALHOOFDBUISLENGTE (CM/INCH)	12.2/4.8	★	★	★	12.2/4.8	★	★	★
H WIELBASIS (CM/INCH)	108.2/42.6	110.0/43.3	112.2/44.2	114.3/45.0	108.2/42.6	110.0/43.3	112.2/44.2	114.3/45.0
I AFSTAND VOORAS – HART BRACKET (CM/INCH)	64.0/25.2	65.9/25.9	68.0/26.8	70.2/27.6	64.0/25.2	65.9/25.9	68.0/26.8	70.2/27.6
J LENGTE ACHTERVORK (CM/INCH)	44.4/17.5	★	★	★	44.4/17.5	★	★	★
K BOTTOM BRACKET DROP (CM/INCH)	3.8/1.5	★	★	★	3.8/1.5	★	★	★
L BOTTOM-BRACKETHOOGTE (CM/INCH)	33.2/13.1	★	★	★	33.2/13.1	★	★	★
M VORKSPRONG (CM/INCH)	4.5/1.8	★	★	★	4.5/1.8	★	★	★
N NALOOP (CM/INCH)	8.3/3.3	8.0/3.1	7.8/3.1	7.7/3.0	8.3/3.3	8.0/3.1	7.8/3.1	7.7/3.0
HOOGTE BALHOOFDBUIS (CM/INCH)	50.0/19.7	★	★	★	50.0/19.7	★	★	★
VEERWEG ACHTER (CM/INCH)	10.0/3.9	★	★	★	10.0/3.9	★	★	★
OVERBRENGINGSVERHOUDING DEMPER	2.6:1	★	★	★	2.6:1	★	★	★

SPECIFICATIES	SCALPEL 29'ER CARBON	SCALPEL 29'ER ALU
FRAMEMATERIAAL	BallisTec Carbon	SmartFormed Aluminium
BALHOOFDBUIS	Geïntegreerde HeadShok	
KETTINGLIJN	50 mm	
BB-HUIS, TYPE, BREEDTE	PRESSFIT BB30, 73 mm	BB30, 73 mm
DIAMETER ZADELPEN	Gebruik alleen een zadelpen met een diameter van 31,6 mm. Gebruik geen zadelpennen met een andere maat. Gebruik geen zadelpen met een shim of een adapter. Gebruik carbon gel KF115 /bij de montage van de zadelpen.	
VOORDERAILLEUR	S3 Direct mount, kabel naar beneden (bottom pull)	
ACHTERVORKBREEDTE	X-12 142 mm (Om te bouwen tot 135 mm)	
ACHTERREM	Cannondale X-12 Postmount adapters (mm) - 160/180/185/203 Zie ook tabel VERVANGINGSONDERDELEN voor informatie over adapterkits.	
DEMPER	OOG-TOT-OOG (CM/INCH)	16.5/6.50
	AANBEVOLEN SAG 25%	10 mm
	DEMPERSLAG(CM/INCH)	3.8/1.50
	BREEDTE DEMPERBUSSEN (MM)	VOOR (25.2), ACHTER (21.8)
<div style="display: flex; align-items: center;"> <div style="border: 1px solid black; padding: 5px; margin-right: 10px;"> WAARSCHUWING </div> <div> <p>Lees uw Cannondale gebruikershandleiding voor informatie over de volgende specificaties:</p> </div> </div>		
GEBRUIKSDOEL	ASTM CONDITION 3, Cross-Country, Marathon, Hardtails.	
MAXIMUM BANDBREEDTE	2.25"	
MAXIMUM VORKLENGTE	500 mm	
MINIMUM INSTEEDIPTIE ZADELPEN	90 mm	

AANHAALMOMENTEN

Voor uw veiligheid en om de duurzaamheid en prestaties van uw fiets te kunnen garanderen, is het zeer belangrijk de correcte aanhaalmomenten voor de bevestigingsmiddelen (bouten, schroeven, moeren) van uw fiets te gebruiken. We dringen er sterk op aan dat u de aanhaalmomenten bij uw dealer laat instellen met behulp van een momentsleutel. Als u besluit zelf de bevestigingspunten vast te draaien, gebruik dan een goede momentsleutel!

OMSCHRIJVING	Nm	In Lbs	Loctite™
BEVESTIGINGSBOUTEN VOOR ADAPTER ACHTERREM (MAXIMUM)	10.0	88.5	242 (blauw)
BEVESTIGINGSBOUTEN VAN DEMPER	8.0	70.0	
BOUTEN VAN DRAAIPUNTEN BIJ UITVALEINDEN –ALU	7.0	62.0	
KLEMBOUTEN VAN DRAAIPUNTEN IN DE SEATSTAYS – CARBON	5.0	44.0	
KLEMBOUTEN VAN DRAAIPUNTEN IN DE SEATSTAYS – ALU	8.0	70.0	
KLEMBOUTEN VAN HOOFDDRAAIPUNT	5.0	44.0	
AFSTELBOUT VOOR HET HOOFDDRAAIPUNT	3.0	35	242 (blauw)
SCHROEVEN VAN ACHTERDERAILLEURBEVESTIGING	2.5	22.0	
BEHUIZING VAN KABELGELEIDERS (MAXIMUM)	3.0	26.5	



WARNING! READ THIS SUPPLEMENT AND YOUR CANNONDALE BICYCLE OWNER'S MANUAL. BOTH CONTAIN IMPORTANT SAFETY INFORMATION. KEEP BOTH FOR FUTURE REFERENCE.

CANNONDALE USA

Cycling Sports Group, Inc.
172 Friendship Road,
Bedford, Pennsylvania, 15522-6600, USA
(Voice): 1-800-BIKE-USA
(Fax): 814-623-6173
custserv@cyclingsportsgroup.com

CANNONDALE EUROPE

Cycling Sports Group Europe, B.V.
mail: Postbus 5100
visits: Hanzepoort 27
7570 GC, Oldenzaal, Netherlands
(Voice): +41 61.4879380
(Fax): 31-5415-14240
servicedeskeurope@cyclingsportsgroup.com

CANNONDALE UK

Cycling Sports Group
Vantage Way, The Fulcrum,
Poole, Dorset, BH12 4NU
(Voice): +44 (0)1202 732288
(Fax): +44 (0)1202 723366
sales@cyclingsportsgroup.co.uk

CANNONDALE AUSTRALIA

Cycling Sports Group
Unit 8, 31-41 Bridge Road
Stanmore NSW 2048
Phone: +61 (0)2 8595 4444
Fax: +61 (0) 8595 4499
askus@cyclingsportsgroup.com.au

CANNONDALE JAPAN

Namba Sumiso Building 9F,
4-19, Minami Horie 1-chome,
Nishi-ku, Osaka 550-0015, Japan
(Voice): 06-6110-9390
(Fax): 06-6110-9361
cjcustserv@cannondale.com

WWW.CANNONDALE.COM

© 2011 Cycling Sports Group
127838 (11/11)