

## Over dit supplement

De Cannondale Handleiding supplementen bieden belangrijke modelspecifieke informatie met betrekking tot veiligheid, onderhoud en techniek. Ze kunnen niet dienen ter vervanging van uw Cannondale Handleiding voor de Eigenaar.

Dit supplement kan slechts een van meerdere supplementen voor uw fiets zijn. Zorg dat u alle supplementen verkrijgt en leest.

Als u een handleiding of een supplement nodig hebt, of als u vragen hebt over uw fiets, neem dan direct contact op met uw Cannondale dealer, of bel ons via een van de telefoonnummers die u op de achterflap van deze handleiding vindt.

U kunt Adobe Acrobat PDF-versies van alle Cannondale handleidingen en supplementen downloaden van onze website:  
<http://www.cannondale.com/>

Houd er rekening mee dat de specificaties en informatie in deze handleiding zijn onderhevig aan verandering voor verbetering van het product. Voor de meest recente product informatie, ga naar <http://www.cannondale.com/>

In deze aanvulling bijzonder belangrijke informatie is als volgt aangegeven:



### WAARSCHUWING

Geeft een gevaarlijke situatie aan die, mits niet voorkomen, kan leiden tot serieuze verwondingen of zelfs overlijden.

### OPMERKING

Bevat speciale maatregelen die moeten worden genomen om schade te voorkomen.

## INHOUD

<b>TECHNISCHE INFORMATIE .....</b>	<b>2</b>
Geometrie .....	3
Specificaties .....	3
Aanhaalmomenten .....	3
Achterdemper .....	4
Demperhevel .....	5
Demperhevel /Seatstay-Lagers .....	6-7
Hoofdraaipunt/Dropouts .....	8-9
<b>VERVANGINGSONDERDELEN .....</b>	<b>10-11</b>
<b>ONDERHOUD .....</b>	<b>12</b>

## Uw Cannondale-dealer

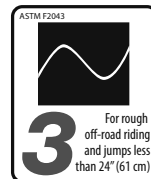
Om er zeker van te zijn dat uw fiets op de juiste wijze wordt onderhouden en dat garantievoorzwaarden van toepassing blijven, raden wij u aan alle onderhoudswerkzaamheden te laten uitvoeren door uw geautoriseerde Cannondale-dealer.

### OPMERKING

Ongeautoriseerde service, onderhoud of vervangingsonderdelen kunnen leiden tot aanzienlijke schade en het vervallen van de garantievoorzwaarden.

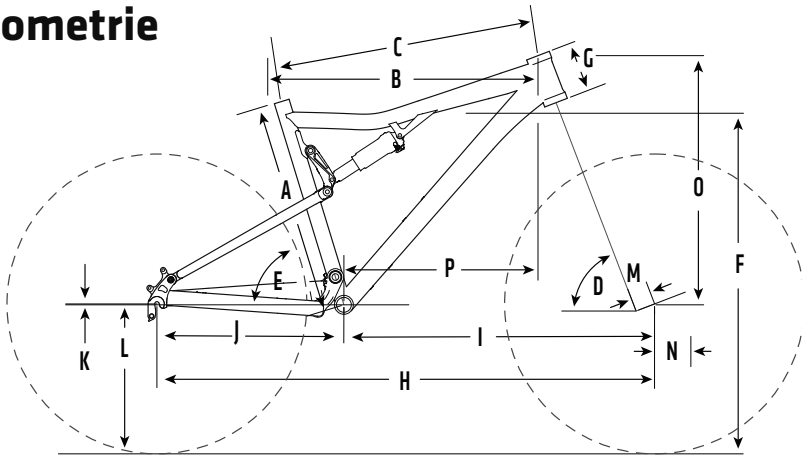
## Gebruiksdoel

### ASTM CONDITION 3 XC RACING



## TECHNISCHE INFORMATIE

### Geometrie



Maat (cm/in)	SM	MD	L	XL	J
A Zitbuislengte	42.0/16.5	44.5/17.5	48.5/19.1	52.5/20.7	58.5/23.0
B Bovenbuis Horizontaal	56.8/22.4	59.3/23.3	61.7/24.3	64.1/25.2	66.5/26.2
C Bovenbuis Feitelijk	56.6/22.3	59.1/23.3	61.5/24.2	63.9/25.2	66.3/26.1
D Balhoofdhoek	70.0°	*	*	*	*
E Effectieve Zitbuisboek	73.5°	*	*	*	*
E' Zitbuisboek	72.5°	*	*	*	*
F Beenvrijheid/Standover	73.3/28.9	74.2/29.2	77.5/30.5	78.2/30.8	78.8/31.0
G Balhoofdbuislengte	10.2/4.0	*	11.4/4.5	12.7/5.0	14.0/5.5
H Wielbasis	110.2/43.4	112.7/44.4	115.1/45.3	117.6/46.3	120.1/47.3
I Afstand Vooras - Hart Bracket	65.1/25.6	67.5/26.6	70.0/27.6	72.5/28.5	75.0/29.5
J Lengte Achtervork	45.4/17.9	*	*	*	*
K Bottombracket Drop	3.8/1.5	*	*	*	*
L Bottom-Brackethoogte	33.2/13.1	*	*	*	*
M Vorksprong	5.1/2.0	*	*	*	*
N Naloop	8.0/3.2	*	*	*	*
O Stack	60.2/23.7	*	61.3/24.1	62.5/24.6	63.7/25.1
P Reach	39.0/15.4	41.5/16.3	43.5/17.1	45.6/17.9	47.6/18.8
Maximum Vorklengte	51.6/20.3	*	*	*	*
Veerweg Achter	10.0/3.9	*	*	*	*
Demperlengte (Oog Tot Oog)	16.5/6.5	*	*	*	*
Demperslag	3.8/1.5	*	*	*	*
Aanbevolen Sag 25%	0.25	*	*	*	*

# Specificaties

Veerweg	100mm
Headset	1.5in
Kettinglijn	50 mm
BB breedte	68mm, Engels
Diameter Zadelpen	31.6mm
Voorderailleur	34.9mm
Inbouwbreedte achternaaf	135mm
Achterrem	International Standard



## WAARSCHUWING

Kijk in uw **Cannondale gebruikershandboek** voor meer informatie over de volgende specificaties:

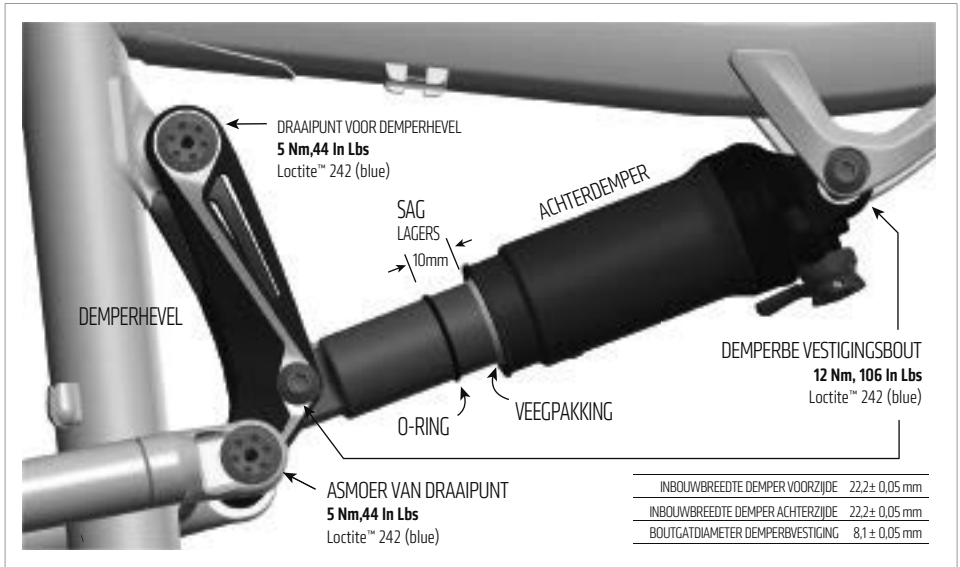
Gebruiksdoel	ASTM Condition 3, XC Racing		
Maximum Bandbreedte	29 X 2.35 In		
Maximum Vorklengte	530 mm		
Minimum Insteek Van Zadelpen (XL)	110 mm		
Gewichtslimiet (Lbs/Kg)	<b>RIJDER</b>	<b>BAGAGE*</b>	<b>TOTAAL</b>
* Alleen Zadeltas	300 / 136	5 / 2.3	305 / 138

# Aanhaalmomenten

Voor uw veiligheid en om de duurzaamheid en prestaties van uw fiets te kunnen garanderen, is het zeer belangrijk de correcte aanhaalmomenten voor de bevestigingsmiddelen (bouten, schroeven, moeren) van uw fiets te gebruiken. We dringen er sterk op aan dat u de aanhaalmomenten bij uw dealer laat instellen met behulp van een momentsleutel. Als u besluit zelf de bevestigingspunten vast te draaien, gebruik dan een goede momentsleutel!

Description	Nm	In Lbs	Loctite™
Bevestigingsbouten Van Demper	8.0	71.0	242 (Blue)
Draaipunt Voor Demperhevel	5.0	44.0	
Bouten Voor Demperhevel			
Achterderailleurbevestiging	1.1	9.7	
Behuizing Van Kabelgeleiders (Maximum)	3.0	26.5	

## Achterdemper



### Set-Up

1. Stel de luchtdruk in die is voorgeschreven voor uw lichaamsgewicht. Volg daarbij de instructies van de fabrikant voor het instellen van de demper.
2. Schuif de O-ring tegen de veegpakking op de demper.
3. Ga in een normale rijpositie op de fiets zitten met uw handen op het stuur en de voeten op de pedalen zodat uw lichaamsgewicht de achterdemper indrukt.
4. Meet de SAG (negatieve veerweg). Pas de luchtdruk in de demper aan om de correcte SAG-instelling te krijgen.

Doe meer lucht in de demper om de sag te verminderen.

Laat lucht uit de demper om de sag te vergroten.

**AANBEVOLEN SAG 25% - 10mm**

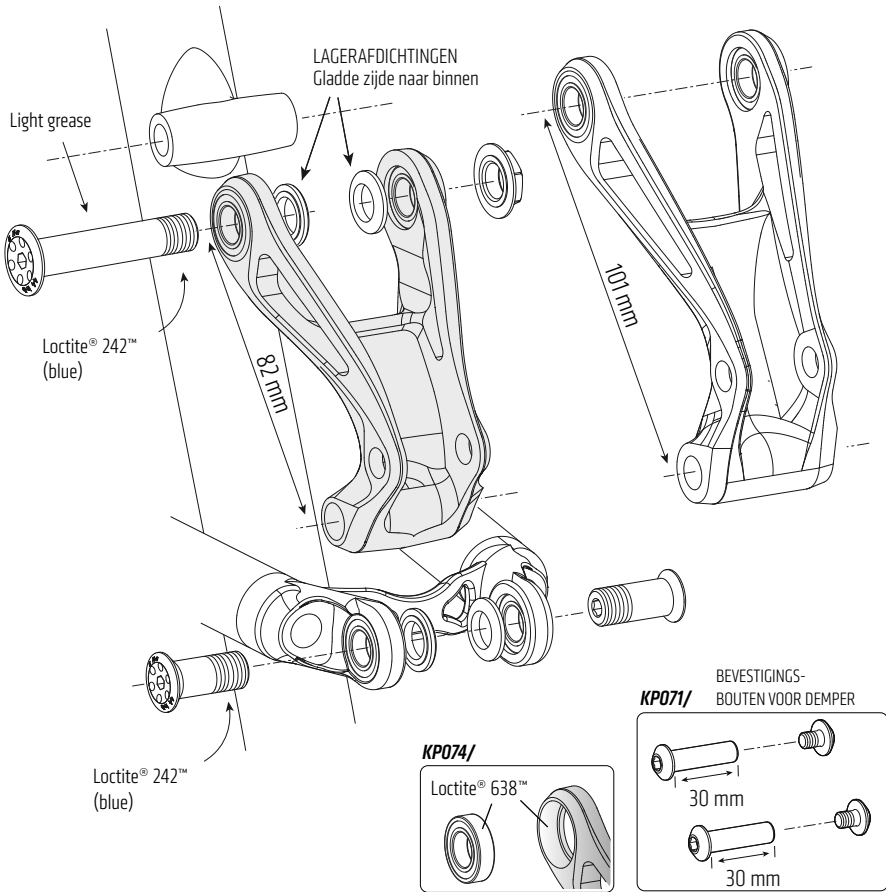


### WAARSCHUWING

KIES ALLEEN VOOR SCHOKDEMPERS EN VORKEN DIE GESCHIKT ZIJN VOOR UW BIKE. PAS OP GEEN ENKELE WIJZE DE BIKE AAN OM EEN DEMPER PASSEND TE MAKEN. LAAT UW DEMPER OF VORK INBOUWEN DOOR EEN PROFESSIONELE FIETSMONTEUR.

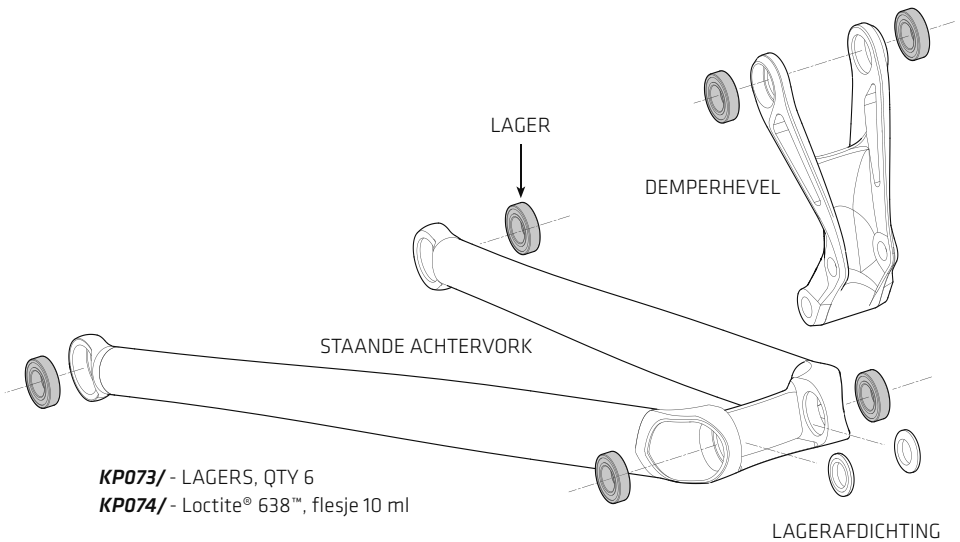
- Het rijden met de verkeerde schokdemper kan het frame beschadigen. U kunt een zwaar ongeval krijgen. Als u een andere achterdemper kiest, let er dan op dat de totale veerweg, de lengte van de demper (hart-op-hart gemeten tussen de beide bevestigingsbogen) en de slaglengte overeenkomen met de SPECIFICATIES zoals u die verderop in dit handboek aantreft.
- Als u een andere demper of vork kiest voor uw fiets, let er dan op dat de demper of vork die u kiest past bij het ontwerp en het gebruik van de fiets.

# Demperhevel



KIT	DIMENSION	FRAME SIZE				
		SM	MD	LG	XL	J
<b>KP113/STD</b>	101 mm			X	X	X
<b>KP113/SM</b>	82 mm	X	X			
<b>KP074/</b>	KIT, LOCTITE 638, 10 ML					

## Demperhevel / Seatstay-Lagers



### Onderhoud

De lagers zijn afgedichte industriële lagers en hoeven niet regelmatig gesmeerd te worden. In tegenstelling tot perslagers die in de constructie worden geperst, worden deze glijlagers op hun plaats gehouden door het anaerobe kleefmiddel, Loctite® 638™. Volg de instructies nauwkeurig op want de sterkte van de verbinding hangt grotendeels af van de behandeling van de oppervlakten en de uithardingstijd.

### Inspectie

De toestand van de lagers moet elke 25 uur worden gecontroleerd of op het moment dat de staande achtervork speling begint te vertonen. De toestand van de lagers kan worden geïnspecteerd zonder dat de lagers uit de achterbrug moeten worden verwijderd. Om de controle uit te voeren haalt u de staande achtervork los van de swingarm en de demperhevel, door de assen en de opvulringen te verwijderen. De lagers liggen nu open en u kunt de binnenste lagerschaal van elk lager met uw vingertoppen ronddraaien. De binnenste lagerschaal moet soepel

draaien en geen speling hebben. Het lager zelf moet volledig en stevig vastzitten en diep in de uitsparing liggen. Losse lagers die niet beschadigd zijn moeten opnieuw worden gemonteerd met gebruik van de techniek die op de volgende pagina is beschreven. Beschadigde lagers moeten worden verwijderd en vervangen door nieuwe.

### Lager Verwijderen

De lagers zitten vastgelijmd in de uitsparingen van zowel de staande achtervork als de demperhevel. Ze zitten dus niet in deze onderdelen geperst. De lagers worden gemonteerd met Loctite 638 die het lager vastlijmt aan het onderdeel. Als het lager moeilijk te verwijderen is, kunt u het lager voorzichtig verwarmen om de loctite-verbinding te lossen. Zet een drevel op de rand van het lager en tik het voorzichtig naar buiten. Nadat het lager is verwijderd, dient u de restanten van de loctite met een kleine draadborstel te verwijderen.

Voor instructies over het gebruik van Loctite:  
<http://tds.loctite.com/tds5/docs/638-EN.PDF>

## Montage

**De onderstaande procedure mag alleen door een professionele fietsmonteur worden uitgevoerd.**

Voor instructies over het gebruik van Loctite:  
<http://tds.loctite.com/tds5/docs/638-EN.PDF>

1. Verwijder de oude Loctite uit de lageruitsparing en maak de uitsparing schoon met alcohol.
2. Gebruik een wattenstaafje om een flinke laag Loctite® 638™ op het totale oppervlak van de uitsparing aan te brengen.
3. Maak de buitenste lagerschaal van het lager schoon met een doek die gedrenkt is in alcohol.
4. Gebruik een wattenstaafje om een flinke laag Loctite® 638™ op het oppervlak van de buitenste lagerschaal aan te brengen.
5. Druk het lager in de uitsparing en druk het stevig aan totdat het lager tegen de onderste rand in de uitsparing ligt.
6. Veeg de overtollige Loctite™ weg.

**BELANGRIJK:** Het lager moet tegen de rand worden gedrukt totdat de Loctite uitgehard is. Laat de loctite volledig uitharden voordat de hermontage plaatsvindt.

Laat de Loctite minimaal 6 uur uitharden.

Laat na hermontage de fiets minimaal 24 uur staan voordat er weer kan worden gereden.

### LET OP

Wees voorzichtig met het schoonmaken beschadigen van de lageruitsparing zodat deze niet beschadigd raakt.



ILUSTRACIÓN 1

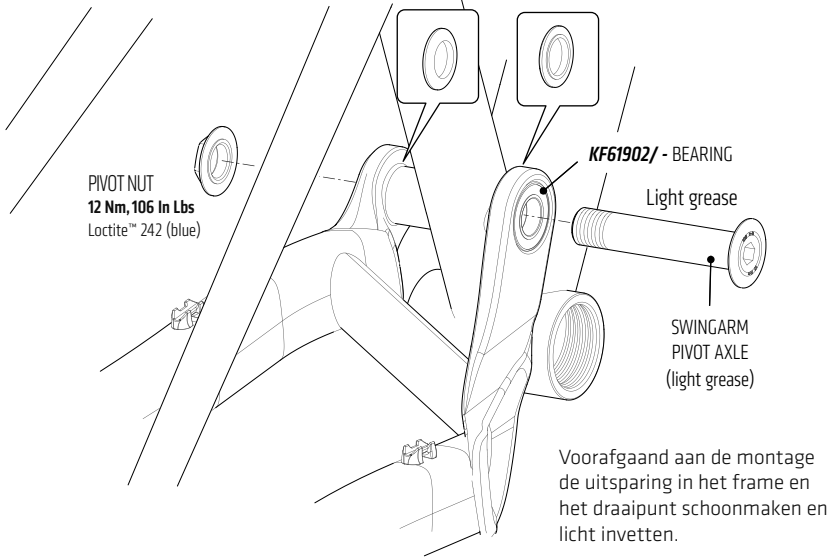


ILUSTRACIÓN 2

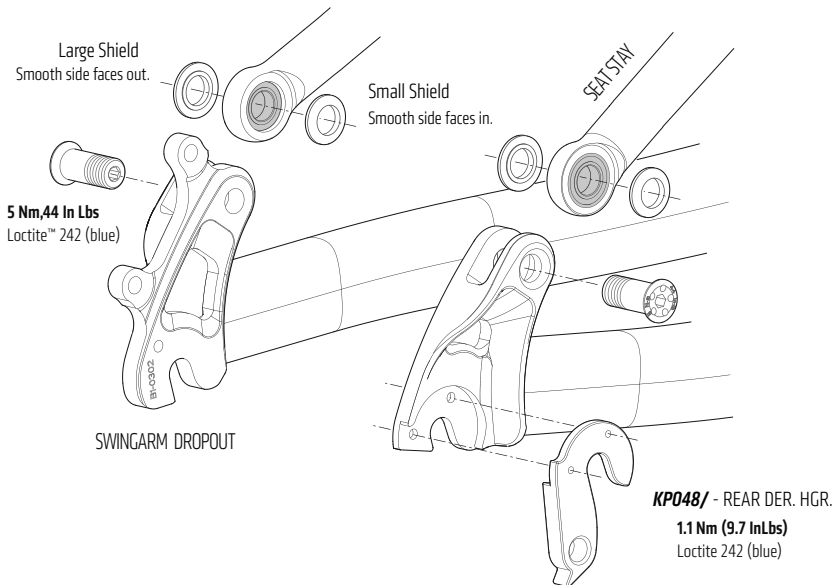


ILUSTRACIÓN 3

## Hoofddraaipunt



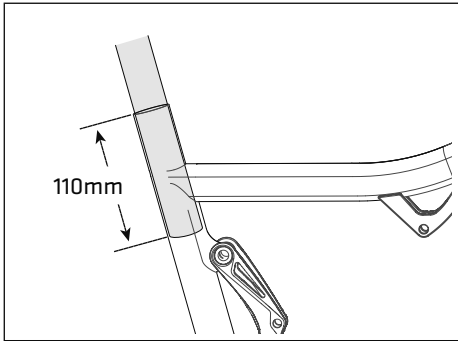
## Dropouts



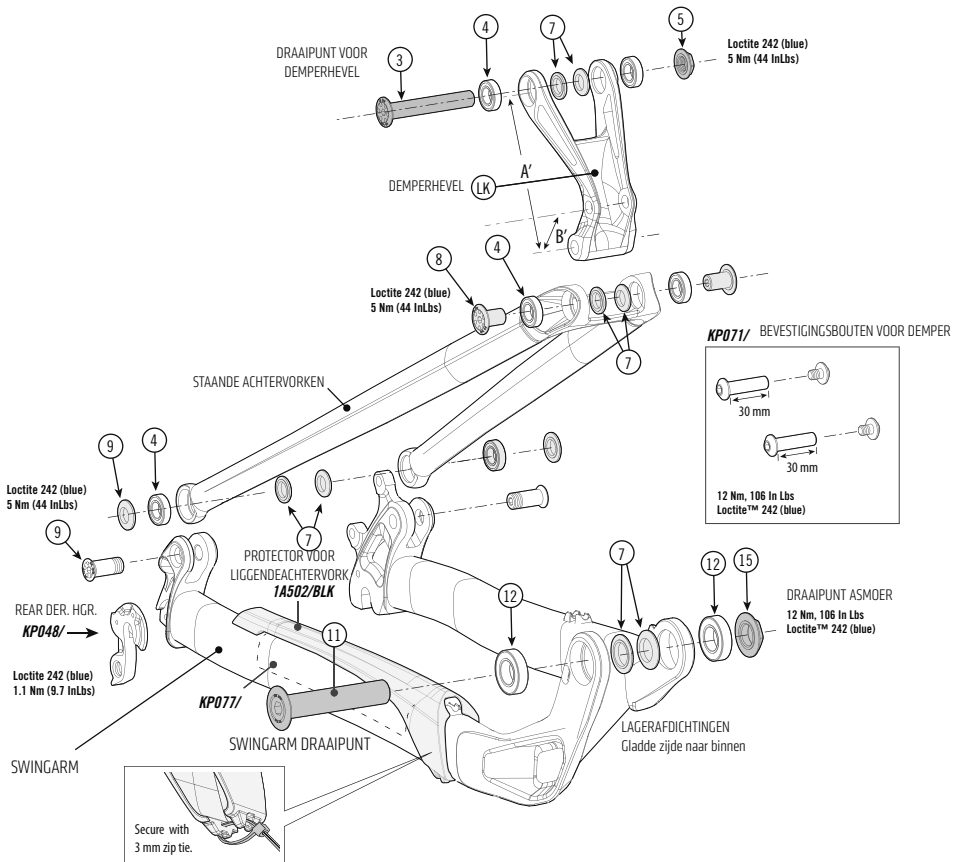


## Minimale Zadelpen Insteek Diepte (XL Frames)

De zadelpennen van de XL frames vereisen een minimale insteek diepte van 110mm. Zie uw Cannondale Owner's Manual voor verdere informatie.



## VERVANGINGSONDERDELEN

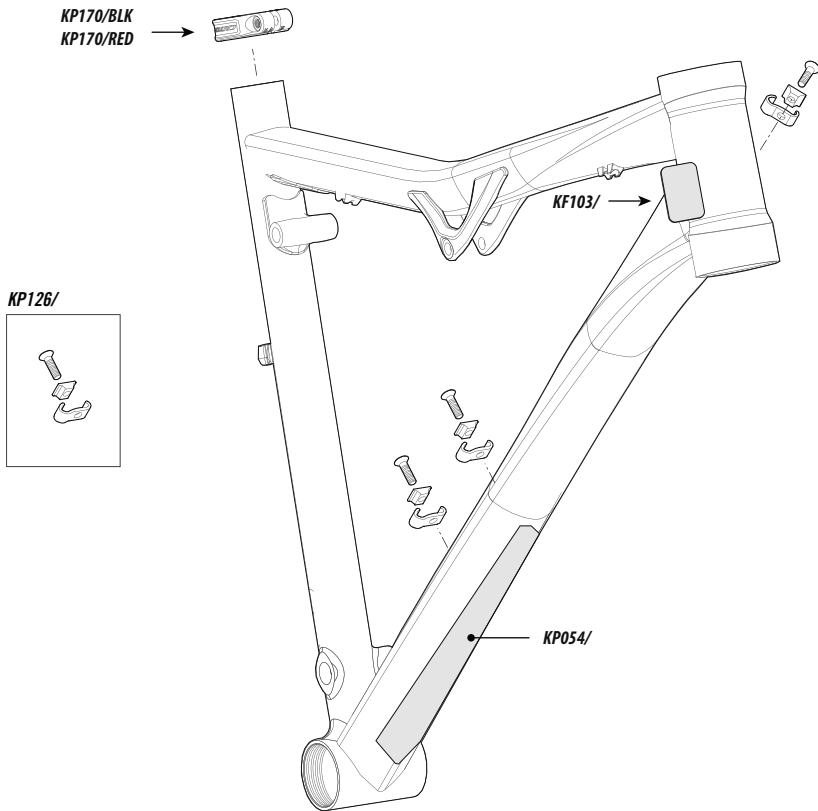


NO. (QTY)	CODE	DESCRIPTION
	KP071/	KIT, HWARE, SHOCK MOUNTING, RZ
LK, 4 (2)	KP113/STD	KIT, LINK, RZ 120, BLK, M-X, Need - KP074/
	KP113/SM	KIT, LINK, RZ 120, BLK, P-S, Need - KP074/
	KP048/	KIT, DER. HANGER; SINGLE SIDED 3
	1A502/BLK	CHAINSTAY PROTECTOR, RZ
	KP077/	KIT, CH. STAY PROTECT-RZ

LINK INFO:

KIT	DIMENSION		FRAME SIZE				
	A'	B'	SM	MD	LG	XL	J
KP113/STD	101 mm	29.5 mm			X	X	X
KP113/SM	82 mm	24.3 mm	X	X			

NO. (QTY)	CODE	DESCRIPTION
3, 5, 6(2) 7(6), 8(2), 9(2)	KP072/BLK	KIT, LINK, HWARE, RZ, BLK
	KP072/RED	KIT, LINK, HWARE, RZ, RED
11, 13(2), 15	KP070/BLK	KIT, PIVOT SWINGARM, RZ, BLK
	KP070/RED	KIT, PIVOT SWINGARM, RZ, RED
12	KB61902/	KIT, BEARING, 1 #6902-2RS 15 (I.D.) x 28 (O.D.) x17 (W)
4(6)	KP073/	KIT, BEARING, 6 #6800-2RS 10 (I.D.) x 19 (O.D.) x 5(W), Need - KP074/
	KP074/	KIT, LOCTITE 638, 10 ML



**Positie frameserienummer**  
(barcode-label met 7 karakters)



Gebruik dit serienummer voor garantieregistratie en bij eventuele diefstal. Zie ook het Cannondale handboek Voor meer informatie over garantieregistratie.

CODE	DESCRIPTION
KP170/BLK	KIT, SEATBINDER, MTN QR, 34.9, BLK
KP170/RED	KIT, SEATBINDER, MTN QR, 34.9, RED
KF103/	KIT, GUARD, SCUFFGUARD-8PK

CODE	DESCRIPTION
KF012/	KIT, RIVNUTS, BAG OF 5
KP054/	KIT, GUARD, SCUFFGUARD, DOWNTUBE
KP126/	KIT, GUIDE, HOUSING, BOLT-ON 3

## ONDERHOUD

De onderstaande tabel laat alleen de aanvullende onderhoudswerkzaamheden zien. Kijk in uw Cannondale gebruikershandboek voor meer informatie over het basisonderhoud aan uw bike. Neem contact op met uw Cannondale-dealer voor het maken van een compleet onderhoudsplan dat aangepast is aan uw rijstijl, de onderdelen en de gebruiksomstandigheden. Volg de aanwijzingen voor onderhoud zoals die zijn voorgeschreven door de fabrikanten van de niet-Cannondale componenten op uw bike.

ITEM	FREQUENTIE
<p><b>BUITEN- EN BINNENKABELS</b> – Uw fiets is uitgerust met kleine zelfklevende frameprotectors - <b>KF103/</b>. Plaats dit materiaal op het frame op de plaatsen waar kabels en buitenkabels over de lak schuren. In de loop van de tijd kunnen de kabels zover in het frame schuren dat er aanzienlijke schade kan ontstaan.</p> <p><b>LET OP:</b> schade aan uw fiets die veroorzaakt is door schurende kabels valt niet onder de garantie. Bovendien zijn zelfklevende framebeschermers geen oplossing voor verkeerd gemonteerde of verkeerd lopende binnen- en buitenkabels. Als u merkt dat de gebruikte protectors zeer snel verslijten, neem dan contact op met uw Cannondale-dealer om de kabelloop van uw fiets te controleren.</p>	<b>VOOR DE EERSTE RIT</b>
<p><b>INSPECTIE OP BESCHADIGINGEN</b> – Maak de framedelen schoon en controleer het hele frame/swingarm/hevelconstructie op scheurtjes of beschadigingen. Zie ook het onderdeel 'Veiligheidsinspecties' in uw Cannondale gebruikershandboek.</p>	<b>VOOR EN NA ELKE RIT</b>
<p><b>CONTROLEER DE AANHAALMOMENTEN</b> – In aanvulling op de controle van andere onderdelen, controleer de specifieke aanhaalmomenten voor uw fiets. Haal alle bouten/ moeren aan met het AANHAALMOMENT dat is voorgeschreven in dit supplement.</p>	<b>NA ENKELE RITTEN</b>
<p><b>CONTROLEER LAGERS, VERVANG VERSLETEN OF BESCHADIGDE ONDERDELEN:</b></p> <ul style="list-style-type: none"> <li>• <b>DEMPERHEVEL</b></li> <li>• <b>STAANDE ACHTERVORKEN</b></li> <li>• <b>SWINGARM DRAAIPUNT</b></li> </ul>	<p><b>IN NATTE, MODDERIGE, STOFFIGE OMSTANDIGHEDEN ELKE 25 UUR.</b></p> <p><b>IN DROGE OMSTANDIGHEDEN ELKE 50 UUR.</b></p>
<p><b>VORK &amp; ACHTERDEMPER</b> – Kijk in de gebruikershandleiding van de fabrikant voor onderhoudsinformatie over uw voorvork.</p>	



### WAARSCHUWING

**ELK ONDERDEEL VAN EEN SLECHT ONDERHOUDEN BIKE KAN BREKEN OF SLECHT FUNCTIONEREN HETGEEN KAN LEIDEN TOT EEN ONGEVAL WAARBIJ U ZWAAR OF DODELIJK GEWOND OF VERLAMD KUNT RAKEN.** Vraag uw Cannondale-dealer om een compleet onderhoudsprogramma samen te stellen, inclusief een lijst van de onderdelen aan uw fiets die U ZELF regelmatig moet controleren. Regelmatige controles zijn nodig om problemen te voorkomen die kunnen leiden tot een ongeval.