

SystemSix

Supplement gebruikershandleiding



WAARSCHUWING

LEES ZOWEL DIT SUPPLEMENT ALS UW
CANNONDALE BICYCLE GEBUIKERS-HANDLEIDING

Beide bevatten belangrijke veiligheidsinformatie.
Bewaar beide voor toekomstige naslag.

cannondale

Belangrijke aanwijzing

In deze bijlage wordt uitzonderlijk belangrijke Informatie op de volgende manier aangeduid:

WAARSCHUWING

Geeft een gevaarlijke situatie aan die, indien niet voorkomen, kan leiden tot zware verwondingen of zelfs overlijden.

OPMERKING

Geeft aanwijzingen die moeten worden opgevolgd om schade te voorkomen.

Over dit supplement

Deze handleiding biedt belangrijke modelspecifieke informatie met betrekking tot veiligheid, onderhoud en techniek.

Deze handleiding kan slechts één van meerdere handleidingen voor uw fiets zijn. Zorg dat u alle handleidingen verkrijgt en leest.

Als u een handleiding of een onderdeel nodig hebt, of als u vragen hebt over uw fiets, neem dan direct contact op met uw Cannondale dealer, of bel ons via één van de telefoonnummers die u op de achterzijde van deze handleiding vindt.

U kunt Adobe Acrobat PDF-versies van alle Cannondale handleidingen en supplementen downloaden van onze website: www.cannondale.com/.

WAARSCHUWING

In dit supplement kunnen procedures worden beschreven die de algemene technische ervaring te boven gaan. Er kunnen gespecialiseerde gereedschappen, vaardigheden en kennis vereist zijn. Onjuist uitgevoerde mechanische werkzaamheden kunnen het risico van ongevallen vergroten. Een fietsongeval draagt altijd het risico van ernstig letsel, verlamming of overlijden. Om de risico's te minimaliseren bevelen wij eigenaren sterk aan mechanische werkzaamheden altijd te laten verrichten door een geautoriseerde Cannondale dealer.

INHOUD

Veiligheids informatie.....	2-5
Technische informatie.....	6-18
Vervangingsdelen	19-20

Uw Cannondale-dealer

Om er zeker van te zijn dat uw fiets op de juiste wijze wordt onderhouden en dat garantievoorwaarden van toepassing blijven, raden wij u aan alle onderhoudswerkzaamheden te laten uitvoeren door uw geautoriseerde Cannondale-dealer.

OPMERKING

Ongeautoriseerde service, onderhoud of vervangingsonderdelen kunnen leiden tot aanzienlijke schade en het vervallen van de garantievoorwaarden.

Contact gegevens Cannondale

Cannondale USA

Cycling Sports Group, Inc.

1 Cannondale Way, Wilton CT, 06897, USA
1-800-726-BIKE (2453)

Cycling Sports Group Europe B.V

Mail: Postbus 5100

Visits: Hanzepoort 27

7575 DB, Oldenzaal, Netherlands

www.cannondale.com/europe/contact

VEILIGHEIDS INFORMATIE

Belangrijke mededelingen over carbon soorten

WAARSCHUWING

Uw fiets (frame en componenten zijn) is gemaakt van composietmaterialen, ook wel genoemd 'carbon fiber'.

Alle ridders moeten op de hoogte zijn van een aantal fundamentele zaken betreffende composieten. Compositiematerialen die zijn samengesteld uit carbonvezels zijn sterk en licht maar bij een crash of bij overbelasting zullen carbonvezels niet buigen maar breken.

Voor uw eigen veiligheid en omdat u een dergelijke fiets gebruikt, moet u zeer strikt de procedures voor service, onderhoud en inspectie van alle componentonderdelen (frame, stuurpen, vork, stuur, zadelpen, enz.) volgen. Vraag uw Cannondale-dealer om hulp.

Het is zeer belangrijk dat u deel II, sectie D, "Veiligheids-inspecties" in uw Cannondale gebruikershandboek leest voordat u gaat rijden.

NIET OPVOLGEN VAN DEZE VEILIGHEIDSINSTRUCTIES KAN LEIDEN TOT ONGEVALLEN WAARBIJ U ZWAAR GEWOND OF VERLAMD KUNT RAKEN OF KUNT KOMEN TE OVERLIJDEN.

Inspectie en botsingschade

WAARSCHUWING

NA EEN VAL OF BOTSING:

Inspecteer het frame zorgvuldig op beschadigingen (zie DEEL II, hoofdstuk D. Veiligheidsinspectie in uw Cannondale Handleiding voor de Eigenaar.)

Rij niet op uw fiets als u enig teken ziet van schade, zoals gebroken, gesplinterde of gedelamineerde koolstofvezel.

AL DE VOLGENDE ZAKEN KUNNEN WIJZEN OP DELAMINATIE OF SCHADE:

- Het frame voelt vreemd of anders dan anders aan
- Koolstof voelt zacht aan of heeft een andere vorm
- Kraken of andere onverklaarbare geluiden
- Zichtbare scheurtjes, een witte of melkachtige kleur in het koolstofvezelgedeelte

Blijven rijden op een beschadigd frame maakt de kans op framebreuk groter. Een ongeluk met in het ergste geval de dood kan het gevolg zijn.

Voorgenomen gebruik



Het voorgenomen gebruik van alle modellen is ASTM Condition 1 Sportief race gebruik.

NEGEREN VAN DEZE WAARSCHUWINGEN VERGROOT DE KANS OP EEN ONGEVAL DAT KAN RESULTEREN IN ERNSTIG LETSEL, VERLAMMING OF OVERLIJDEN.

WAARSCHUWING

Lees alstublieft deze handleiding voor meer informatie over het voorgenomen gebruik en voorwaarden 1-5.

Schijfremmen op race fietsen



WAARSCHUWING

In vergelijking met traditionele velg remmen zijn schijfremmen minder beïnvloedbaar door water. Advies is om schijfremmen in te remmen. Schijfremmen zijn ook krachtiger in vergelijking met velg remmen.

Om kansen op verwondingen en ongelukken te verkleinen:

- Begrijp dat racefietsen relatieve smalle banden hebben die logischerwijs ook minder raakvlak hebben met het asfalt. De hoeveelheid remkracht die je uit moet voeren kan variëren. Houdt rekening met het feit dat de hoeveelheid remkracht die u uitoefent van invloed kan zijn op de grip die u hebt.
- Schijfremmen zijn geweldig maar niet magisch. Neem de tijd om te wennen aan de schijfremmen en de remkracht op een plek waar dit in alle rust mogelijk is en de kans op ongelukken minimaal is.

NIET OPVOLGEN VAN DEZE VEILIGHEIDSLINSTRUC-TIES KAN LEIDEN TOT ONGEVALLLEN WAARBIJ U ZWAAR GEWOND OF VERLAMD KUNT RAKEN OF KUNT KOMEN TE OVERLIJDEN.

Juiste Momentum

Het juiste moment gebruiken voor bouten, schroeven en moeren op u fiets is heel belangrijk voor uw eigen veiligheid. Het juist aandraaien van deze schroeven heeft ook invloed op de levensduur en de prestatie van de fiets. Laat uw dealer de bouten allemaal goed controleren. Wanneer u zelf de bouten aandraait, gebruik dan altijd een momentsleutel.

Waar kan ik de informatie vinden:

Door de vele verschillende modellen en onderdelen zou een lijst met verschillende NM niet meer actueel zijn op moment van publicatie. Veel bouten en moeren moeten gemonteerd worden met schroefdraad lijm zoals bijvoorbeeld Loctite.

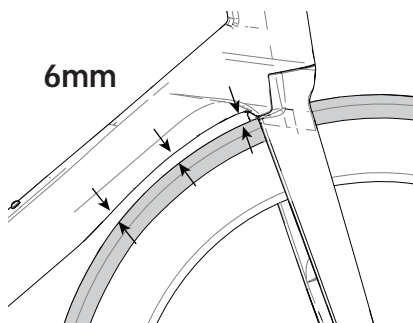
Om er zeker van te zijn dat het juiste moment gebruikt wordt en te controleren welke lijm er gebruikt dient te worden vragen wij om het volgende te controleren:

- Markeringen van de onderdelen. Veel onderdelen zijn gemarkeerd. Steeds meer onderdelen worden van markeringen voorzien.
- NM specificaties in de onderdelen hand-leiding, mee gestuurd door de betreffende fabrikant.
- NM specificaties, beschreven op de website van de onderdelen fabrikant.
- Informatie te controleren met uw dealer. Dealers hebben toegang tot alle actuele gegevens en hebben vaak veel ervaring met dit onderwerp.

Ruimte tussen band en frame

WAARSCHUWING

DE MINIMUM RUIMTE TUSSEN BAND EN FRAME MOET STRIKT WORDEN AANGEHOUDEN



Als de bandenvrijheid kleiner is dan het aangegeven minimum, kan het draaiende wiel het frame raken waardoor het wiel plotseling geblokkeerd wordt. De rijder kan van de fiets worden geworpen of de controle verliezen en ten val komen. Er kan ook schade aan het frame ontstaan als de band het frame raakt. Dit valt niet onder de garantievoorwaarden.

De tussenruimte meten:

1. Pomp de band op tot de maximale druk zoals die staat vermeld op de zijwand van de band.
2. Meet de afstand tussen de band en het frame. Meet de afstand op diverse plekken die mogelijk geraakt kunnen worden. Zie de pijlen in de afbeelding.
3. Als de gemeten ruimte kleiner is dan aanbevolen, dan is de band niet geschikt en moet niet worden gebruikt.

U KUNT ZWAAR GEWOND OF VERLAMD RAKEN, OF KOMEN TE OVERLIJDEN BIJ EEN ONGEVAL INDIEN U DEZE WAARSCHUWING NEGEERT.

Trainers

Wanneer u een fietstrainer wilt gebruiken waarbij het voorwiel verwijderd dient te worden: Wees er zeker van dat quickrelease goed aangedraaid is. Wanneer u dit niet doet kunnen onderdelen verzwakt of beschadigd raken.

Wanneer je een trainer gebruikt die de fiets op de plek houdt door klemming op twee conussen: Verwijder de mooie, lichtgewicht quick release uit de fiets en plaats een stevige, klassieke stalen quick release en klem hem strak. Loszittende delen kunnen schade veroorzaken. Veel standaard quick releases passen vanwege de vorm niet op veel trainers.

Voor steekassen: Zorg ervoor dat de trainer fabrikant instructies worden gevolgt.

Carbon is een relatief zacht en kwetsbaar materiaal. Voorkom zo veel mogelijk "stress" momenten. Wanneer u de trainer veel gebruikt: Overweeg het gebruik van een oudere fiets. Corrosie van zweet kan z'n tol eisen op het frame. Gewicht van een fiets in een trainer is niet relevant.

Benader uw dealer voor hulp bij het uitzoeken van een trainer en de juiste manier van gebruik.

ATTENTIE

TRAINERS - Onjuist monteren van een fiets in een trainer of het gebruik van een verkeerde trainer voor uw fiets kan serieuze schade aanrichten.

BIDONS - Een val of losse bidonhouder kan er voor zorgen dat bij het verliezen van een bidon het frame beschadigd.

Bidonnen

zijwaartse klappen op de bidon of bidonhouder kan schade aan het schroefdraad veroorzaken. Wanneer u de fiets vervoert kunt het beste de bidon en houder verwijderen.

Controleer met enige regelmaat of de bidonhouders nog goed vast zitten. Rijden met een los zittende bidonhouder kan er voor zorgen dat de bidonhouder uit het schroefdraad trilt en schade veroorzaakt. Gebruik alleen goedgekeurd gereedschap voor (de)-montage. Vraag uw Cannondale dealer om hulp bij vragen.

Frameset opbouwen

Voor u een frameset op gaat bouwen, dient u contact op te nemen met uw Cannondale Dealer en de onderdelen fabrikant om te bespreken wat het beste past bij uw rijstijl, mogelijkheden, gewicht en interesses.

Zorg ervoor dat de onderdelen die u uitzoekt geschikt zijn voor uw manier van gebruik, gewicht en rijstijl.

In het algemeen hebben lichtere onderdelen een kortere levensduur. Wanneer u kiest voor de lichtere onderdelen dient u de componenten vaker te inspecteren. Wanneer u een zwaardere rijder of een "ruigere" rijder bent, raden wij aan om voor de stabielere, zwaardere onderdelen te gaan.

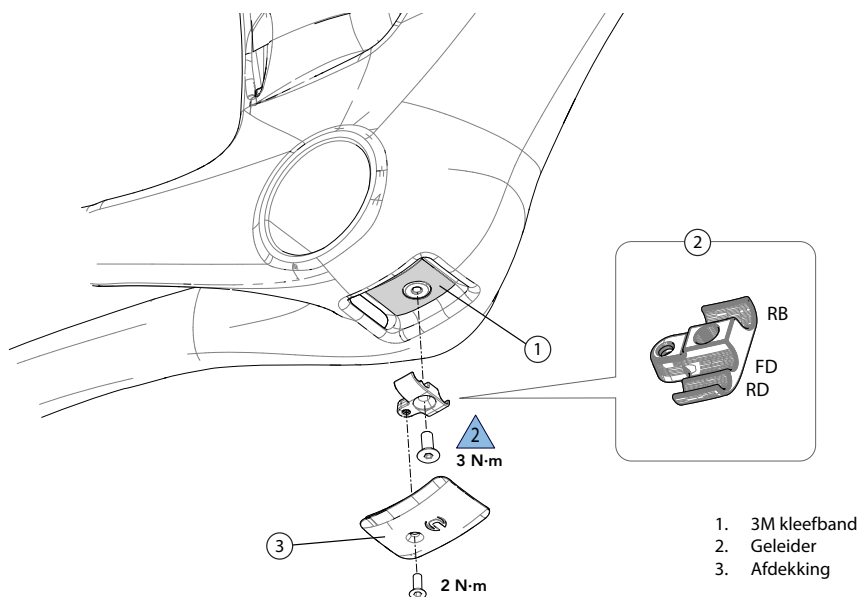
Lees en volg de componenten instructies / waarschuwingen opgelegd door de fabrikant.

TECHNISCHE INFORMATIE

Frame specificaties

Onderdeel	Specificatie
Frame	142mm, 700c
Balhoofdbuis	Boven 1 -1/8", Onder 1-1/4"
Balhoofdlager	Geïntegreerd, 1-1/8" - 1-1/4"
Bottom Bracket: Type/ Breedte	PF30 / 73mm
Voorderailleur	Aanlasknok, down-pull
Zadelpen: Diameter/Klem	KNØT zadelpen, interne wig
▲ Bandenmaat/max bandenbreedte	700C x 30mm (feitelijk gemeten)
Voorband min. ruimte	6mm (zie pagina 4)
▲ Min. insteek zadelpen	65mm
Achterrem: Type/diameter	Flat Mount, 140/160mm
Achterrem: Klembout lengte	Shimano 38.0mm / Converter 38.1mm
Assen: Type/Lengte	Speed Release, Double Lead, M12x1.0, Voor: 100x12 mm, 119 mm Lengte, achter: 142 x12 mm, 165 mm Lengte
▲ Gebruiksdoel	ASTM INZETBEREIK 1, prestatiegerichte racefietsen
▲ Max. gewichtslimiet: Totaal (rijder + alle uitrusting)	(285lbs / 129Kg)

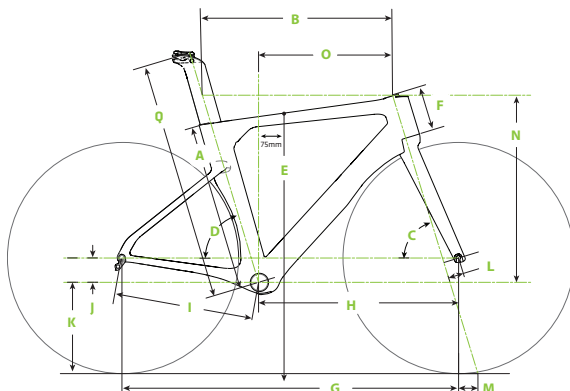
Frame specificatie Kabelgeleider trapas



1. 3M kleefband
2. Geleider
3. Afdekking

Geometrie

- A Lengte Zitbuis
- B Bovenbuis Horizontaal
- C Balhoofdhoek
- D Effectieve Zitbuishoek
- E Standover
- F Balhoofdbuislengte
- G Wielbasis
- H Afstand Vooras – Hart Bracket
- I Lengte Achtervork
- J Bottom Bracket Drop
- K Bottom-Brackethoogte
- L Vorksprong
- M Naloop
- N Stack
- O Reach

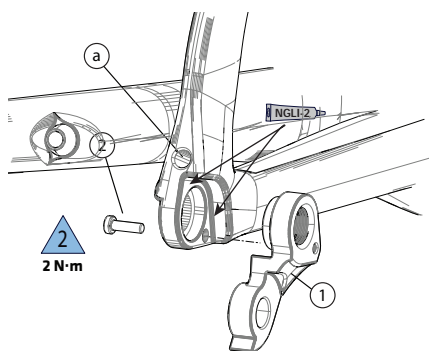


Afmetingen = (centimeter/inches)

cm	47	51	54	56	58	60	62
A	38.5	43.3	48.2	53	55.3	57.7	60
B	51.4	52.9	54.4	56	57.6	59.2	60.9
C	71.2°	*	73.0°	*	*	*	*
D	74.5°	74.1°	73.7°	73.3°	72.9°	72.5°	72.1°
E	68	72.3	76.2	79.8	82.1	84.3	86.3
F	8.8	11.4	12.8	14.9	17.2	19.3	21.4
G	97.4	98.9	97.5	98.7	100	101.2	102.4
H	58.2	59.5	58.1	59.3	60.5	61.7	62.9
I	40.5	*	*	*	*	*	*
J	7.9	7.4	7.2	*	6.9	*	*
K	26.1	26.6	26.9	*	27.1	*	*
L	5.5	*	4.5	*	*	*	*
M	5.8	*	5.7	*	*	*	*
N	50.0	52.0	54.0	56.0	58.0	60.0	62.0
O	37.5	38.1	38.6	39.2	39.8	40.3	40.9

Alle specificaties kunnen zonder voorafgaande kennisgeving worden gewijzigd
 * Geeft zelfde waarde aan.

Achterderailleurbevestiging



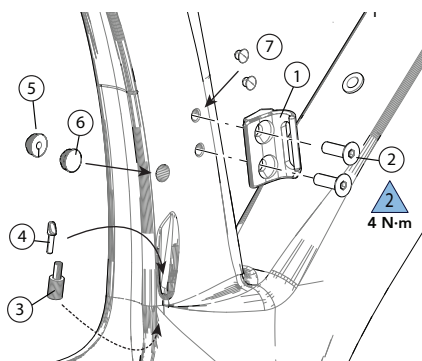
1. Achterderailleurhanger a Frame-uitgang voor kabel/draad
2. Bout

Bij vervanging:

Verwijder de achteras.

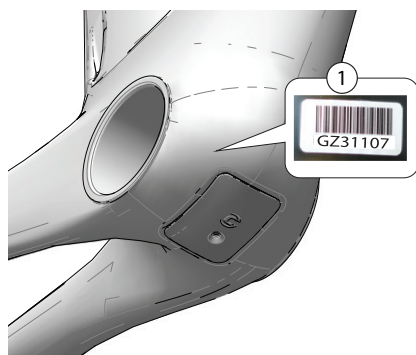
Verwijder de bevestigingsschroeven en verwijder de oude derailleurhanger uit de dropout. Maak het gebied rond de dropout schoon en inspecteer het frame zorgvuldig op scheuren of schade. Als u beschadigingen ziet, laat het frame dan inspecteren door uw Cannondale-dealer. Als de dropout onbeschadigd is, breng dan een dunne laag vet aan tussen het frame en de derailleurhanger. Dit voorkomt krakende geluiden die het gevolg zijn van een hele kleine speling tussen de dropout en de derailleurhanger tijdens het schakelen. Schuif de nieuwe derailleurhanger in de dropout Loctite® 242 (of vergelijkbare schroefborging van gemiddelde sterkte) aanbrengen op de schroefdraad. Zet het boutje vast met het voorgeschreven aanhaalmoment.

Front Derailleur Mount



1. Voorderailleurbevestiging 4. FD kabelplug
2. Boutjes 5. Afdichtrubber, draad
3. FD kabelstop 6. FD ST-plug
7. Pluggen

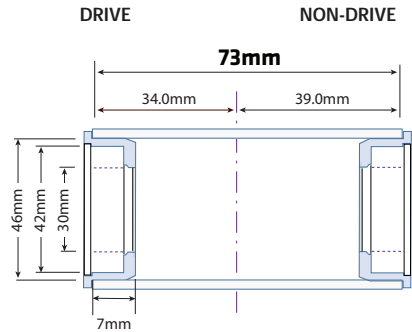
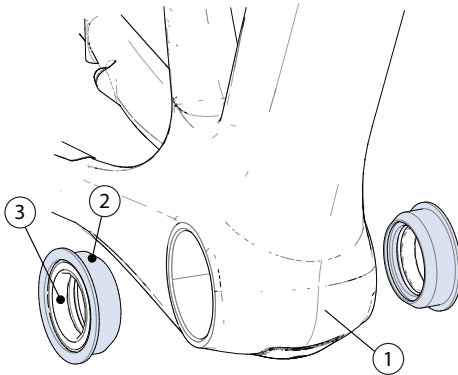
Serienummer



Het serienummer staat vermeld op een sticker aan de onderzijde van het bottom bracket. Dit is een barcode met 7 karakters (1). Gebruik dit serienummer om uw fiets te registreren.

Om uw fiets te registreren: ga naar paragraaf de 'Productregistratie' op onze website www.cannondale.com

Bottom Bracket - BB30A, 73 mm (PressFit)



Onderhoud

In het algemeen moet u de conditie van de lagers minimaal een keer per jaar controleren of elke keer als het crankstel is verwijderd tijdens onderhoud of als er een probleem is gesignaleerd. Voor inspectie moet de crankset worden verwijderd. Draai vervolgens de binnenste lagerbaan van beide lagers met de hand rond. Het draaien moet soepel en stil verlopen. Te veel speling, ruw lopen of corrosie zijn signalen van een beschadigd lager.

Verwijderen

Om fikse schade aan het frame te voorkomen, is het belangrijk dat het bracketlager zeer voorzichtig wordt verwijderd met de juiste gereedschappen die worden aanbevolen in de service-instructies van de fabrikant. Let erop dat de lagers (cups of adapters) haaks en gelijkmatig worden verwijderd uit de binnenzijde van het brackethuis. De lagers niet uit het brackethuis te wrikken.

Vervangen

PressFit BB30-lagers zijn niet te verwijderen uit de adapters of de cup-systemen die in het brackethuis van het frame zijn geperst. Daarom moeten beschadigde lagers verwijderd en vervangen worden door volledig nieuwe sets. Vóór de montage van nieuwe lagers moet het brackethuis grondig worden schoongemaakt met een schone doek. Zorg dat zowel de lagers als de binnenzijde van het brackethuis schoon en droog zijn. Deze delen moeten niet worden ingevet. Volg de instructies van de fabrikant voor montage van het lagersysteem. Gebruik

een balhoofdpers zoals de Park Tool HHP-2. Zie <http://www.parktool.com/product/bearing-cup-press-HHP-2>. Kies de juiste pers en adapters waarmee alleen kracht wordt uitgeoefend op de cup en niet op de binnenzijde met het lager. Pers de lagers in het bracket tot dat de beide cup-randen strak tegen de buitenzijde van het brackethuis liggen.

MEDEDELING

Neem contact op met uw Cannondale-dealer over de kwaliteit en compatibiliteit van vervangende onderdelen. Let op dat het PressFit BB30-systeem is bedoeld voor gebruik in een brackethuis met een binnendiameter van 46 mm. Controleer de feitelijke afmetingen van de onderdelen met een schuifmaat. Pers de PF30-cups niet te hard aan want dat kan leiden tot schade aan de frameconstructie. Niet schoonmaken met chemische oplosmiddelen. Verwijder geen framemateriaal en gebruik geen schuurmachines op het brackethuis. Frameschade die ontstaat door onjuiste componenten of ondeskundige montage/demontage van componenten wordt niet gedekt door de garantie.

Zadelpen

Onderhoud

Verwijder regelmatig de zadelpen en zadelklem om deze onderdelen schoon te maken, te controleren op schade en het vet en de carbon gel te vervangen.

Verwijderen

Gebruik een 4 mm inbus om de zadelpen te verwijderen. Draai de wigbout tegen de klok in los. Als de bout los zit, trek dan de zadelpen omhoog uit de zitbuis. Haal vervolgens de zadelklem uit de inkeping in het frame.

Montage

Gebruik een schone doek om de resten carbon gel-pasta aan de binnenzijde van de zitbuis te verwijderen voordat u de zadelpen opnieuw in het frame schuift. Gebruik geen spray-reinigers of oplosmiddelen. Doe nieuwe carbon frictiepasta op de zadelpen en smeer een klein beetje aan de binnenzijde van de zitbuis. Maak de wigconstructie schoon en vet de onderdelen licht in. Schuif de losgedraaide wigconstructie in het frame en schuif vervolgens de zadelpen terug in het frame. Stel de zadelhoogte in en draai de klembout vast met een momentsleutel tot het voorgeschreven aanhaalmoment.

Minimum insteekdiepte & maatvoering van de zadelpen

De minimum insteekdiepte waarmee de zadelpen in het frame moet worden geschoven bedraagt 65 mm. Deze lengte is gemarkeerd door een lijn op de zadelpen.

De totale lengte van de zadelpen die kan worden ingeschoven varieert per framemaat en moet worden gecontroleerd bij elk frame. Een grotere framemaat kan meer zadelpenlengte kwijt dan een kleinere framemaat. Om de maximale diepte te controleren, schuif de zadelpen voorzichtig in het frame totdat hij niet dieper gaat; trek de pen dan 5 mm omhoog. Let erop dat de zadelpen op dezelfde manier moet worden ingekort als het origineel indien de lengte wordt aangepast. Zie ook illustratie.

MEDEDELING

De zadelpen mag nooit helemaal naar beneden zijn geschoven in het frame. Laat uw Cannondale-dealer de juiste lengte van de zadelpen opmeten.

Als de zadelpen moet worden ingekort, gebruik dan een zaaggeleider en een carbon zaagblad. De zaagranden van de afgekorte zadelpen licht opschuren met fijn schuurpapier. Maak een nieuwe markering voor de minimale insteekdiepte.

WEES ER ZEKER VAN DAT EEN EVENTUEEL GEMONTEERDE ACCU IS VERWIJDERD UIT DE ZADELPEN VOORDAT DEZE WORDT INGEKORT.



WAARSCHUWING

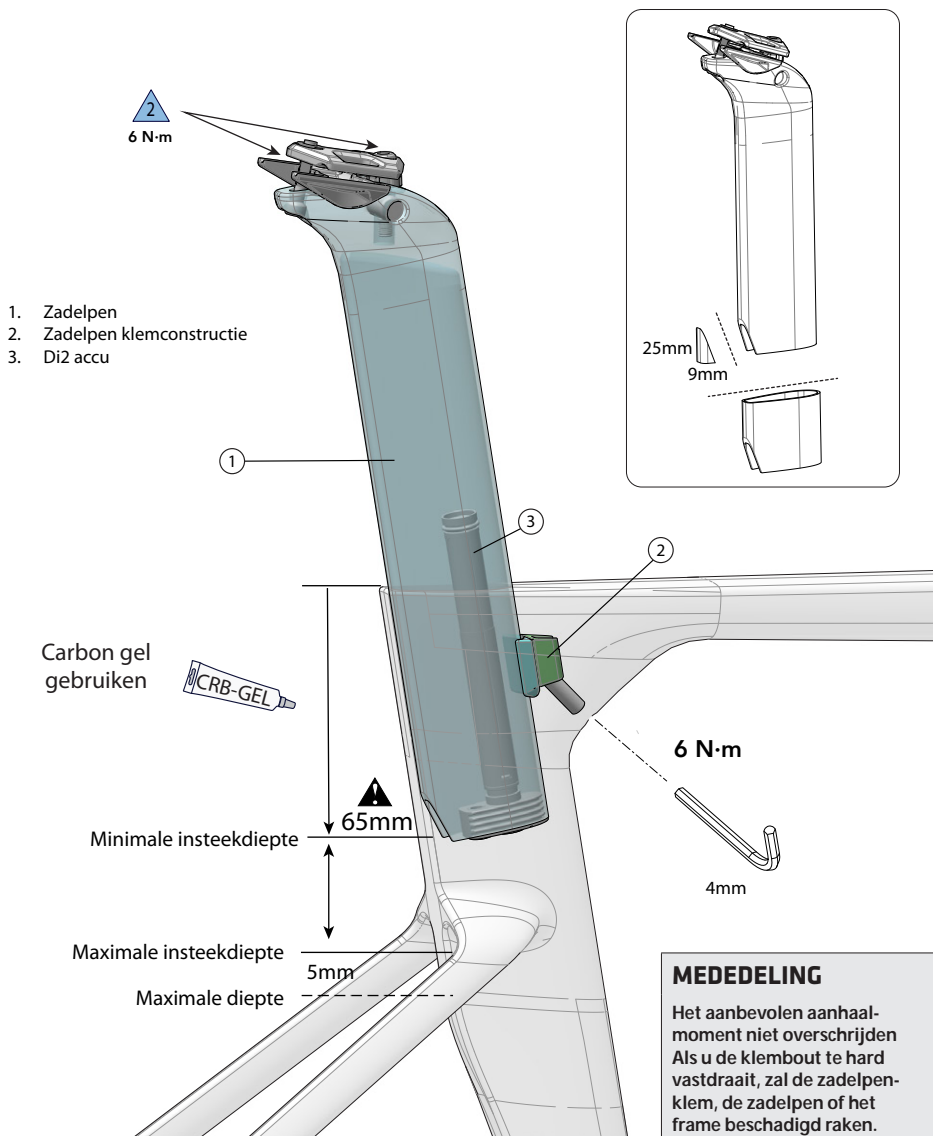
DE ZADELPEN MAG ALLEEN WORDEN INGEKORT DOOR EEN PROFESSIONELE FIETSMONTEUR. Een niet-correct afgezaagde zadelpen kan resulteren in schade die weer kan leiden tot een ongeval.

Verstellen

1. Schuif een 4 mm inbussleutel door de opening aan de onderzijde van de zitbuis (zie illustratie).
2. Draai de klemschroef voldoende los om de zadelpen op en neer te kunnen bewegen.
3. Stel de zadelhoogte in.
4. Draai de klemschroef vast met het voorgeschreven aanhaalmoment.

Verwijderen van de zadelpenklem

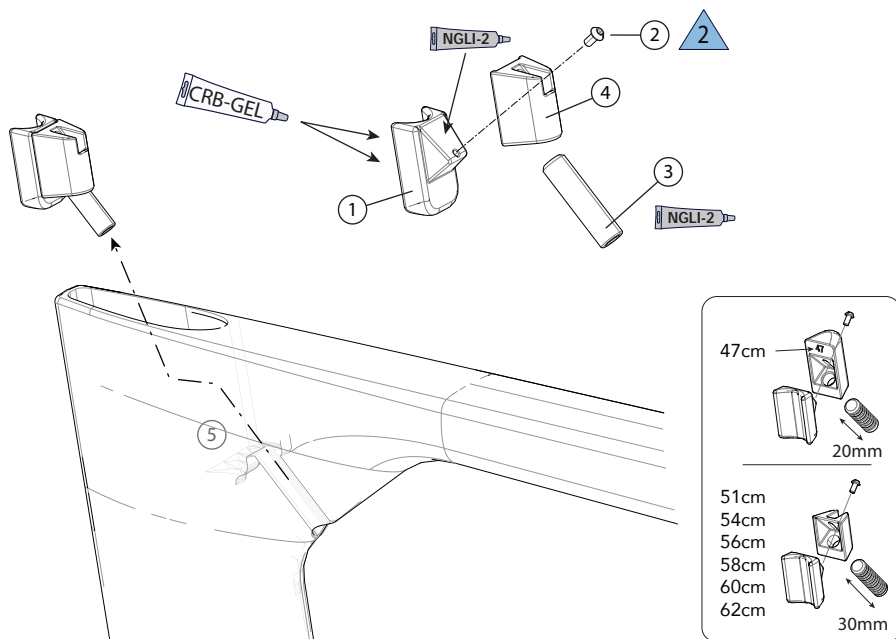
1. Draai de klemschroef los met een 4 mm inbussleutel en haal de zadelpen uit het frame.
2. Verwijder de klemconstructie door de opening in de zitbuis.



Voor meer informatie over carbon zadelpen, zie ook: "Reiniging en onderhoud van carbon zadelpen" in uw Cannondale Bicycle gebruikershandleiding.

Aanbevolen gereedschap:
Park Tool CSB-1

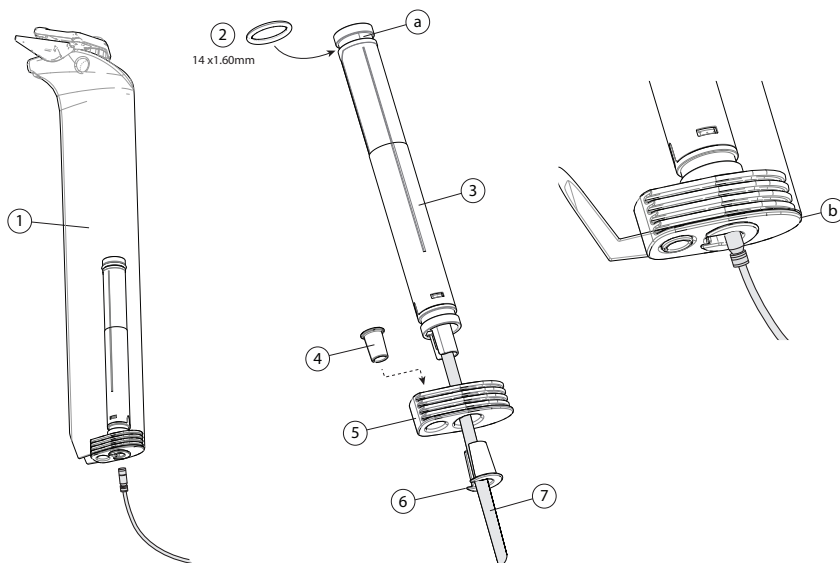
Zadelpenkleemconstructie



Voor het regelmatig onderhoud aan de zadelpenkleemconstructie wordt het volgende aanbevolen:

1. Verwijder de zadelpen.
2. Verwijder de zadelpen-klemconstructie uit de uitsparing in het frame (5).
3. Demonteer de onderdelen van de klemconstructie. Maak de onderdelen van de klem schoon en verwijder alle oude vet en carbon gel fritiepaste. Gebruik hiervoor alleen aceton of isopropyl alcohol en een schone doek. Zie ook WAARSCHUWING op de volgende pagina.
4. Alleen de delen van de wig (1) die hierboven zijn aangegeven licht invetten. Niet het oppervlak van de wig invetten dat naar de zadelpen is gericht. Voeg de onderdelen van de wiggen samen. Doe Loctite® 242 op de schroefdraad van de klem-schroef (2). Draai de klem-schroef licht aan en draai hem vervolgens een halve slag los zodat de wig vrij kan bewegen,
5. Doe vet op de schroef van klemconstructie (3) en schroef hem 2 tot 3 slagen in de wig (4).
6. Maak de frameopening en de binnenzijde van de van de zitbuis schoon. Gebruik aceton of isopropyl alcohol. Schoonvegen met een droge doek. Schuif de klemconstructie in de frameopening.
7. Schuif de constructie in de frameopening
8. Monteer de zadelpen.

Zadelpen - Shimano Di2 accu



Montage

De Shimano Di2 accu-unit zit vastgeklemd aan de binnenzijde van de zadelpen met een expansieplug - Cannondale onderdeelnummer - K26149. Deze kit omvat de hierboven getoonde items 2, 4, 5 en 6.

Om de accu in de zadelpen te monteren:

1. Schuif de O-ring (2) in de groef op de accu (a).
2. Schuif de accukabel (7) door het gat in het midden van het doorvoerrubber (5).
3. Sluit het kabel (7) aan op de accu (3).
4. Schuif de gegroefde accuklempug op de kabel (7) en druk de expanderplug in het doorvoerrubber (5).
5. Schuif het doorvoerrubber (5) op de accu (3).
6. Maak de onderzijde van de zadelpen (1) aan de binnenzijde schoon met een doek met isopropyl alcohol.
7. Schuif de accu/plug-constructie in het uiteinde van de zadelpen.

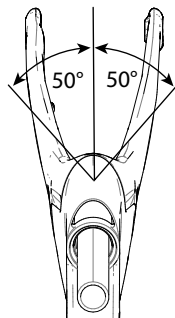
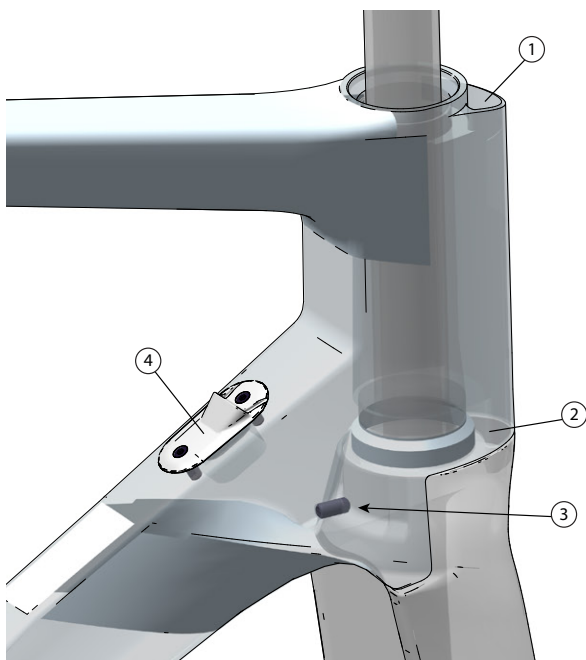
Gebruik geen vet of smeermiddel op de plug of aan de binnenzijde van de zadelpen.

8. De passing moet strak zijn en de lip van de plug (b) moet aansluiten op het uiteinde van de zadelpen zonder dat hij uitsteekt voorbij de buitenzijde van de zadelpen. Test de constructie door de zadelpen op en neer te bewegen en zo trillingen van het wegdek te simuleren. Als de accu stevig vast zit, schuif dan de zadelpen in het frame. Niet vergeten carbon frictiepasta te gebruiken op de zadelpen en de constructie vast te zetten met een momentsleutel. Als de accu niet goed klemt, verwijder dan de accu met het doorvoerrubber en schuif de expander-plug (4) op het doorvoerrubber vanaf de andere zijde zoals getoond in de afbeelding. De zadelpen moet altijd soepel in het frame schuiven. Montage, vaststellen of verwijderen mag nooit zwaar gaan.

WAARSCHUWING

- Draag een veiligheidsbril en handschoenen tijdens het uitvoeren van werkzaamheden
- Aceton en isopropyl alcohol zijn ontvlambare vloeistoffen. Wees voorzichtig tijdens gebruik. Gemorst chemische resten direct verwijderen.

Balhoofdbuis

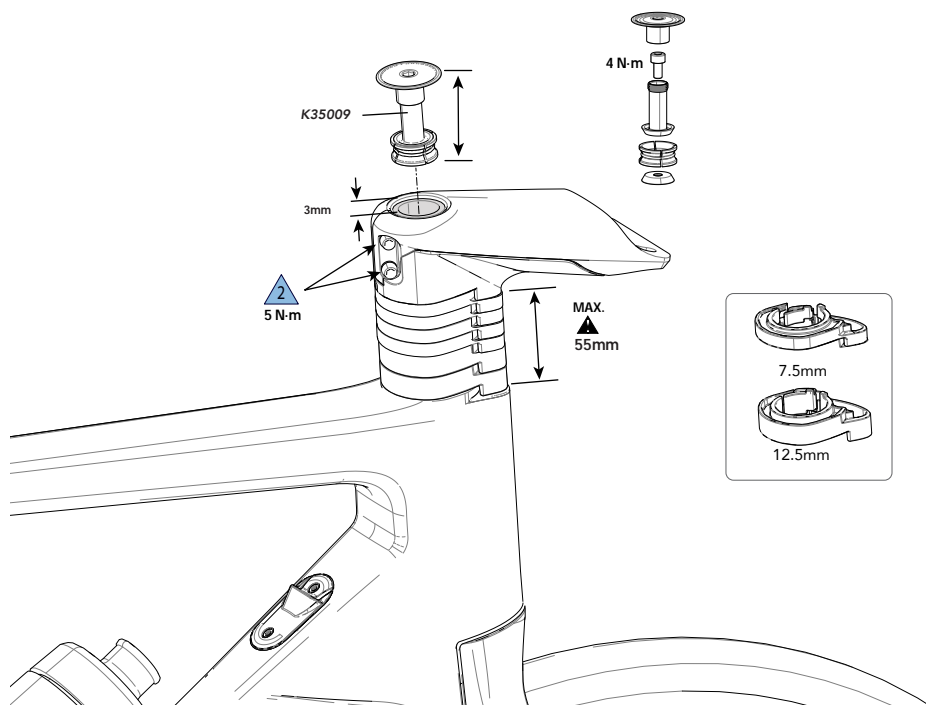


1. Kabelopening balhoofdbuis
2. Remkabelopening voorvork
3. Pen stuurstop
4. Kabelpoort onderbuis

MEDEDELING

Om schade te voorkomen aan remleidingen of Di2-bedrading, beperkt de stuurstop-pen (3) de stuuruitslag tot 50 graden naar links en 50 graden naar rechts. Dat is meer dan voldoende stuuruitslag voor normaal rijgedrag. Deze hoogwaardige pen is permanent verankerd in het frame. Een te zware belasting (als gevolg van bijv. een crash) kan het frame, de vork of de pen beschadigen. Dit valt niet onder de garantievoorwaarden.

KNØT SystemStem



- De KNØT-stuurpen is geschikt voor interne kabelgeleiding en bedrading.
- De montage van de spacers wordt uitgelegd op de volgende pagina's.
- De hoogte van de stuurpen kan worden afgesteld door een combinatie van 12,5 mm en/of 7,5 mm spacers.
- De maximale stapelhoogte onder de stuurpen is 55 mm. In het bovenstaande voorbeeld staan 2 stuks 12,5 mm spacers en 4 stuks 7,5 mm afgebeeld waardoor de totale hoogte uitkomt op 55 mm.
- De KNØT stuurpen kan alleen worden gebruikt in combinatie met het Cannondale SystemBar stuur.
- Gebruik uitsluitend de Cannondale SI compressieplug K35009.

KNØT stuurpen spacers

Spacers kunnen worden opengebogen zodat ze eenvoudig kunnen worden gemonteerd/verwijderd zonder de kabels los te maken.



Buig de spacer naar binnen om de kabels door de eerste opening te geleiden, en voer de kabels vervolgens door de tweede opening.



Plaats de spacer op de stuurbuis.



Spacers en stuurpen grijpen in elkaar waardoor ze altijd goed uitgelijnd staan.



Haak de covers in elkaar en schuif ze over de stuurpen-body. De stuurpenbody en covers grijpen ook in elkaar.



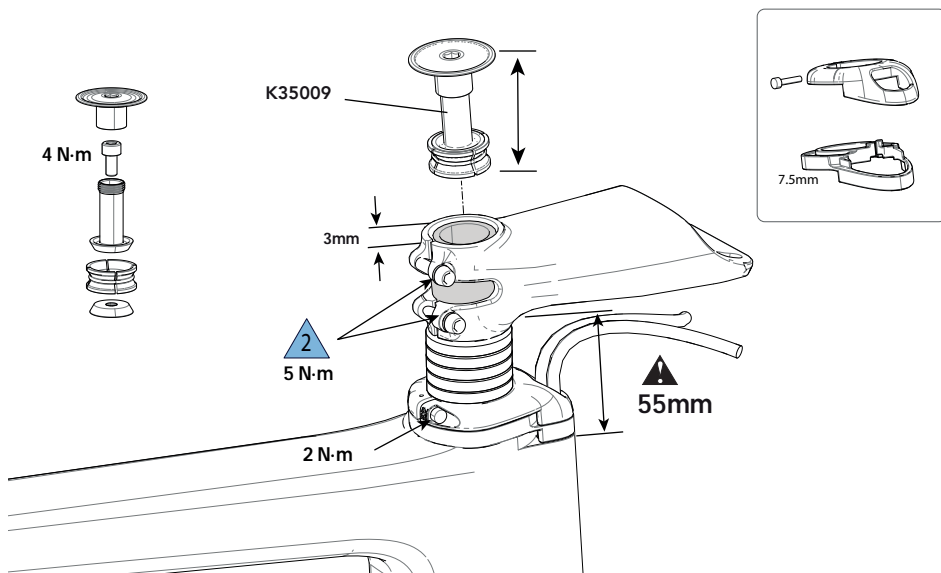
Sluit eerst de stuurpen-cover aan de rechterkant, draai vervolgens de linker stuurpen-cover op zijn plaats en druk hem tegen de stuurpen-body.



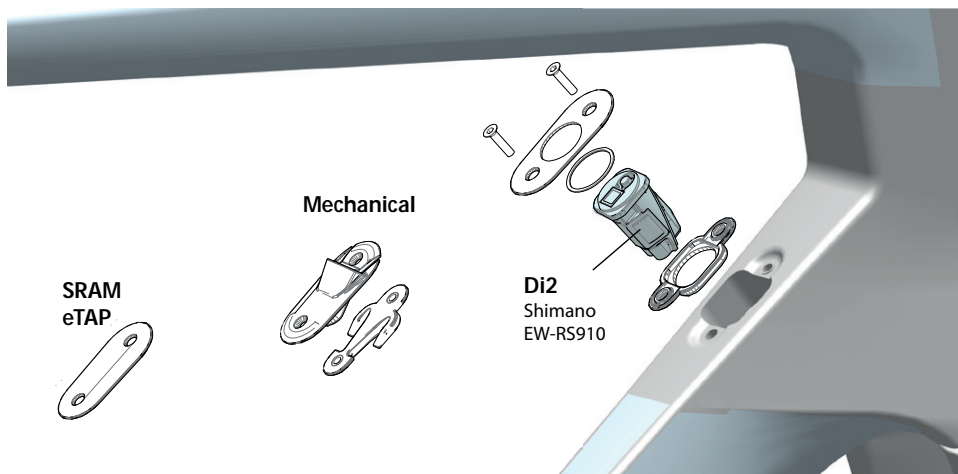
Bevestig de stuurpen-covers met de M3 bout (1 Nm).



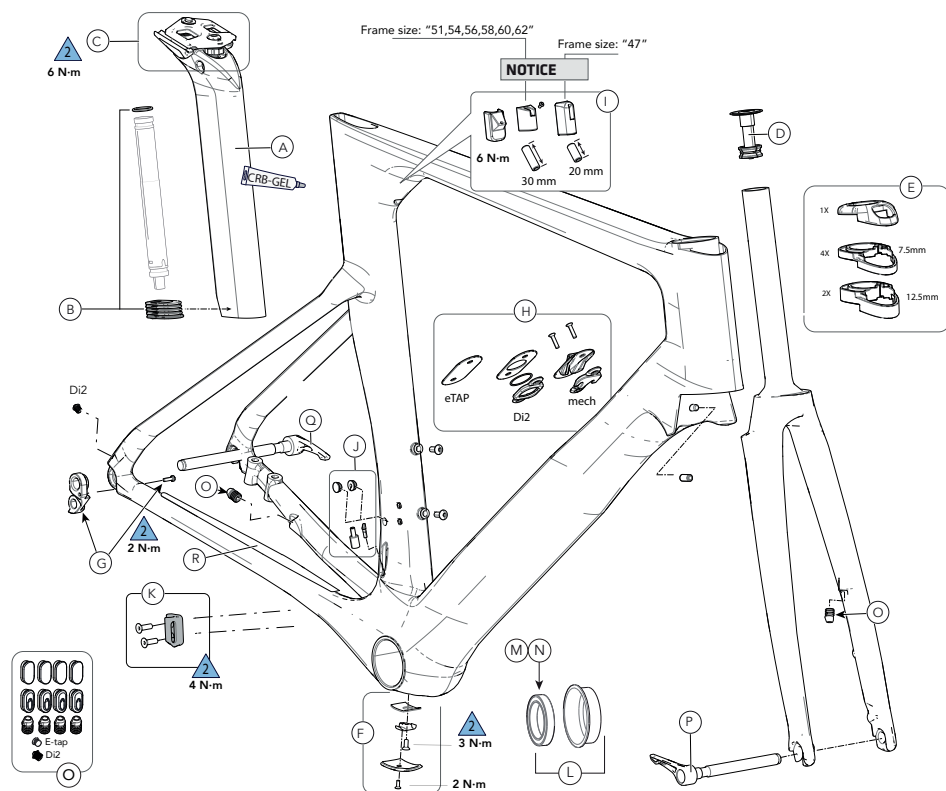
Conventionele stuurpen



Opening onderbuis



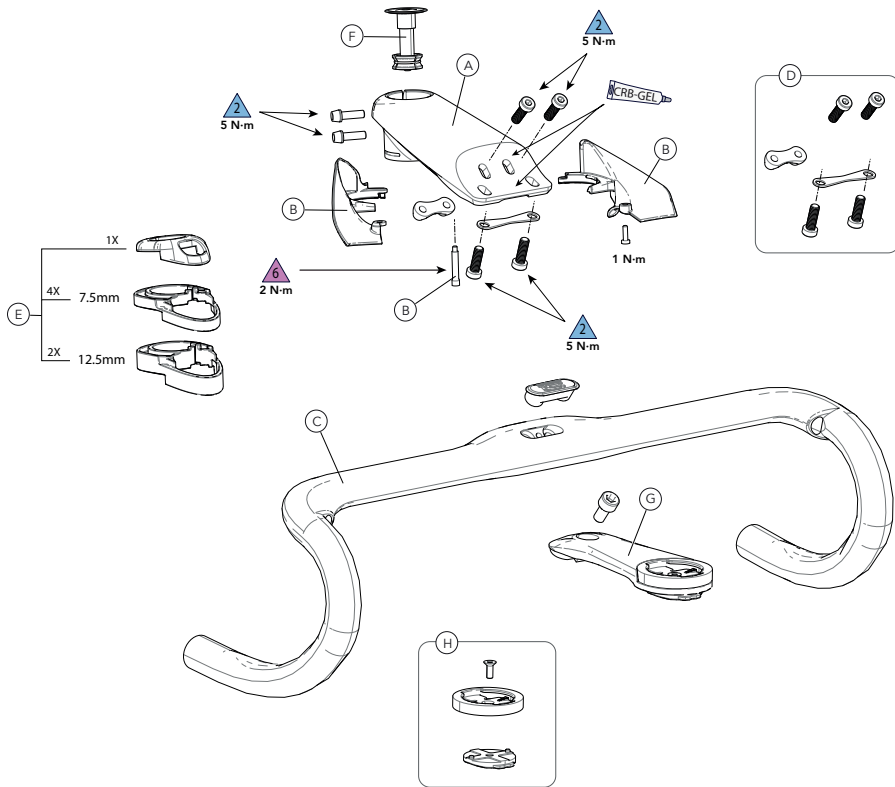
Vervangende onderdelen - Frame/vork



ID	Part Number	Description
A	K26129	KNØT System Seatpost 330mm
B	K26149	SystemSix Di2 Battery Mount
C	K34289	KNØT SystemSix Seatpost Clamp HDWE
-	K35039	Headset 1 1/8 to 1 1/4 with Split Ring
D	K35009	SL Compression Plug With Top Cap
E	K28009	SystemSix Stem Spacer Kit
F	K32019	SystemSix Bottom Bracket CBL Guide
G	K33009	Derailleur Hanger TA ST SS 070
H	K32009	SystemSix Downtube CBL Guide
I	K26139	KNØT System Aero Seat Binder

ID	Part Number	Description
J	K34069	SystemSix Front Derailleur Plugs
K	K33019	SystemSix Front Derailleur Mount
L	KP197/SRM	PF30 Bottom Bracket Cups And Bearings
M	KB6180/	BB30 Bearing x2 Blue
N	K22037	BB30 Bearing x24 Blue
O	K32048	Shift And Brake Grommets
P	K83019	Speed Release Thru Axle 100x12
Q	K83029	Speed Release TA 142x12 165mm
R	K34079	SystemSix Chainstay Protector

Vervangende onderdelen - KNØT-systemem



ID	Part Number	Description
A	CP2009U1080	SystemStem BK 80mm
	CP2009U1090	KNØT SystemStem BK 90mm
	CP2009U1010	KNØT SystemStem BK 100mm
	CP2009U1011	KNØT SystemStem BK 110mm
	CP2009U1012	KNØT SystemStem BK 120mm
	B	CP2019U1080
CP2019U1090		KNØT SystemStem Cover BK 90mm
CP2019U1010		KNØT SystemStem Cover BK 100mm
CP2019U1011		KNØT SystemStem Cover BK 110mm
CP2019U1012		KNØT SystemStem Cover BK 120mm

ID	Part Number	Description
C	CP2129U1038	KNØT SystemBar BK 380mm
	CP2129U1040	KNØT SystemBar BK 400mm
	CP2129U1042	KNØT SystemBar BK 420mm
	CP2129U1044	KNØT SystemBar BK 440mm
	D	K28018
E	K28009	SystemSix Stem Spacer Kit
F	K35009	SL Compression Plug With Top Cap
G	K12018	SystemBar Computer and Light Mount
H	K12008	SystemBar Comp and Light Insert

