

# Topstone Neo Carbon

Supplement gebruikershandleiding



## WAARSCHUWING

**LEES DIT SUPPLEMENT EN JE CANNONDALE GEBRUIKERSHANDLEIDING.** Beide documenten bevatten belangrijke veiligheidsinformatie. Bewaar deze documentatie voor toekomstige naslag.

## Veiligheidswaarschuwingen

In dit supplement wordt bepaalde belangrijke informatie op de volgende manier gepresenteerd:



### WAARSCHUWING

Betekent een gevaarlijke situatie die kan leiden tot zwaar letsel of overlijden indien de waarschuwing wordt genegeerd.

### OPMERKING

Betekent dat speciale voorzorgsmaatregelen moeten worden genomen om schade te voorkomen.

De volgende symbolen worden gebruikt in deze handleiding:

Symbool	Naam	Omschrijving
	NGLI-2 synthetisch smeervet	NGLI-2 synthetisch smeervet aanbrengen.
	Carbon gel	Carbon gel (frictiepasta) KF115/ aanbrengen
	Verwijderbaar schroefdraadborgmiddel, gemiddelde sterkte.	Loctite® 242 (blauw) of een gelijkwaardig borgmiddel aanbrengen.

## Cannondale supplementen

Deze handleiding is een supplement bij je Cannondale gebruikershandleiding.

Dit supplement bevat aanvullende en belangrijke modelspecifieke veiligheids-informatie plus onderhoudstips en technische informatie. Er kunnen meerdere belangrijke aanvullende handleidingen en supplementen voor jouw fiets beschikbaar zijn. Zorg dat je ze allemaal in bezit krijgt en doorleest.

Neem contact op met je geautoriseerde Cannondale-dealer als je een handleiding of supplement nodig hebt of als je een vraag hebt over je fiets. Je kunt ook contact met ons opnemen via de landelijke/regionale/plaatselijke informatiepunten.

Je kunt Adobe Acrobat PDF-versies van elke handleiding/supplement downloaden van onze website: [www.cannondale.com](http://www.cannondale.com)

## Contact opnemen met Cannondale

### Cannondale USA

Cycling Sports Group, Inc.  
1 Cannondale Way, Wilton CT, 06897, USA  
1-800-726-BIKE (2453)

### Cycling Sports Group Europe B.V

Postadres: Postbus 5100  
Bezoekadres: Hanzepoort 27  
7575 DB, Oldenzaal, Netherlands  
[klantenservice@cyclingsportsgroup.com](mailto:klantenservice@cyclingsportsgroup.com)

[www.cannondale.com](http://www.cannondale.com)

### Internationale distributeurs

Bekijk onze website om de juiste Cannondale-dealer in jouw regio te vinden.

## INHOUDSOPGAVE

Identificatie van onderdelen .....	4
Veiligheidsinformatie.....	5-12
Sleutel.....	13
Technische informatie.....	14-31
Vervangingsonderdelen.....	32
E-Bike onderhoud .....	34-36

## Uw Cannondale-dealer

Om ervoor te zorgen dat je fiets op de juiste manier service en onderhoud krijgt, en dat de betreffende garanties worden gewaarborgd, is het verstandig om alle service- en onderhoudswerk via je geautoriseerde Cannondale-dealer te laten verlopen.

## OPMERKING

Ongeautoriseerde service en onderhoud of vervangende imitatie-onderdelen kunnen leiden tot schade en het vervallen van de garantie.

## Aandrijfsysteem

### WAARSCHUWING

#### INSTRUCTIES VAN DE FABRIKANT

Naast dit supplement moet je ook de instructies van de fabrikanten van de diverse componenten van het aandrijfsysteem lezen en opvolgen.

<b>Aandrijfteenheid</b>	<b>Battery</b>
<b>Display/Control Unit</b>	<b>Charger</b>

De instructies van de fabrikant bevat belangrijke informatie over bediening, service en onderhoud.

## IDENTIFICATIE VAN ONDERDELEN

### Onderdelen van je e-bike



#### Identificatie van onderdelen

- |                    |                      |                  |
|--------------------|----------------------|------------------|
| 1. Boordcomputer   | 5. Laadpoort         | 9. Kettingbladen |
| 2. Aandrijfeenheid | 6. Frame serienummer | 10. Cassette     |
| 3. Accudeksel      | 7. Wielsensor        |                  |
| 4. Accuslot        | 8. Spaakmagneet      |                  |

Uiterlijk van de fiets kan verschillen.

### Serienummer

Het serienummer staat op de onderbuis Dit is een barcode met 7 karakters. Gebruik het serienummer om je fiets te registreren.

Noteer hier het serienummer van jouw fiets:

-----

Je fiets registreren: ga naar de pagina  
Productregistratie op onze website  
[www.cannondale.com](http://www.cannondale.com)



## VEILIGHEIDSINFORMATIE

### Gebruiksdoel



Het gebruiksdoel van alle modellen is

ASTM GEBRUIKS-  
KLASSE 2,

Algemeen gebruik.

### Wat is een e-bike?

Elektrische fietsen, ook wel bekend als 'e-bikes' zijn fietsen die zijn uitgerust met een elektrisch trapondersteuningssysteem. Een e-bike is GEEN bromfiets of motorfiets. E-bikes hebben deels dezelfde onderdelen als normale fietsen.

### Wat is een aandrijfsysteem?

Het ondersteuningssysteem bestaat uit een aandrijfeenheid, een accu, een besturingscomputer en diverse elektronische componenten (bedrading, sensoren en schakelaars). Er zijn verschillende soorten aandrijfsystemen voor verschillende gebruiksmogelijkheden en typen fietsen. Evenzo zijn er diverse fabrikanten voor aandrijfsystemen (Shimano, Bosch, Bafang, Yamaha, enz.).

### Hoe werkt een aandrijfsysteem?

Het is belangrijk om te weten dat wanneer het ondersteuningssysteem is ingeschakeld, het aandrijfsysteem alleen vermogen levert als je trapt.

De hoeveelheid ondersteuning die de aandrijfeenheid levert is afhankelijk van hoeveel pedaalkracht je uitoefent en de ondersteuningsmodus die je hebt ingeschakeld via de Boordcomputer op het stuur. Op het moment dat je stopt met trappen, wordt de ondersteunende aandrijving gestopt.

Bij alle ondersteuningsniveaus/modi wordt het vermogen van het aandrijfsysteem geleidelijk minder progressief en stopt op het moment dat de fiets de maximaal toegestane snelheid heeft bereikt. De aandrijfeenheid pakt opnieuw op als de snelheid onder de maximum toegestane snelheid komt zolang de pedalen worden rondgedraaid.

Als het aandrijfsysteem is uitgeschakeld, kun je trappen zoals op een normale fiets. Het aandrijfsysteem zal dan niet ondersteunen.

### WAARSCHUWING

**Zorg dat je begrijpt hoe je fiets en het aandrijfsysteem werkt en wat het gebruiksdoel van beide is. Je fiets op de verkeerde manier gebruiken is gevaarlijk.**

Raadpleeg de Cannondale gebruikershandleiding voor meer informatie over het gebruiksdoel van je fiets en de rijomstandigheden in de ASTM-gebruiksklassen 1 t/m 5.

### Onderhoud

### WAARSCHUWING

Dit supplement kan procedures bevatten die meer vergen dan algemene technische kennis en vaardigheden.

Mogelijk zijn speciale gereedschappen, vaardigheden en kennis vereist. Onjuist uitgevoerde technische werkzaamheden verhogen de kans op ongevallen. Fietsongevallen kunnen ernstig letsel, verlamming of de dood tot gevolg hebben.

Om de risico's zo veel mogelijk te beperken, raden wij fietseigenaren aan technische werkzaamheden altijd te laten uitvoeren door een geautoriseerde Cannondale-dealer.

## Belangrijke informatie over composietmateriaal

### WAARSCHUWING

Je fiets (frame en componenten) is gemaakt van composietmateriaal, ook wel carbon genoemd.

Alle rijders dienen een fundamenteel begrip te hebben van de mogelijkheden en beperkingen van composietmaterialen. Composietconstructies met carbonvezels zijn licht en sterk. Bij een ongeval of overbelasting zullen carbonvezels echter niet buigen, maar afbreken.

Voor je eigen veiligheid als eigenaar en gebruiker van de fiets moet je op de juiste wijze service, onderhoud en inspectie van alle composiet-onderdelen uitvoeren (frame, stuurpen, voorvork, stuur, zadelpen, enz.). Vraag advies en hulp aan je Cannondale-dealer.

We adviseren je dringend om DEEL II, sectie D, 'Veiligheidsinspecties' van je Cannondale gebruikershandleiding te lezen VOORDAT je gaat fietsen.

**ALS JE DEZE WAARSCHUWING NEGEERT, KUN JE DOOR EEN ONGEVAL ERNSTIG LETSEL OPLOPEN, VERLAMD RAKEN OF OVERLIJDEN.**

## Inspection & Crash Damage of Carbon Frames/Forks

### WAARSCHUWING

#### NA EEN ONGEVAL OF BOTSING:

Onderzoek het frame zorgvuldig op schade. Zie DEEL II, sectie D, 'Veiligheidsinspecties' van je Cannondale gebruikershandleiding.

Rij niet op de fiets als je enige vorm van schade constateert, zoals gebroken, versplinterde of gedelamineerde carbonvezel.

#### DE VOLGENDE ZAKEN KUNNEN EEN INDICATIE ZIJN VAN DELAMINATIE OF SCHADE:

- Een ongebruikelijk of raar gevoel in het frame
- Carbon voelt zacht aan of is van vorm veranderd
- Kraken of andere onverklaarbare geluiden
- Zichtbare scheuren, witte of melkachtige kleur in de buitenste carbonlaag

**HET RIJDEN MET EEN BESCHADIGD FRAME VERHOOGT DE KANS OP EEN FRAMEBREUK MET ALS MOGELIJK GEVOLG EEN (DODELIJK) ONGEVAL VOOR DE RIJDER.**

## Geen kinderzitjes of trailers

### WAARSCHUWING

Kinderzitjes, trailers en dragers kunnen niet worden gemonteerd en mogen niet worden gebruikt op je Cannondale e-bike.

---

## Wetgeving/voorschriften



### WAARSCHUWING

**HOU JE AAN TER PLAATSE GELDENDE WET- & REGELGEVING** - Het is jouw verantwoordelijkheid om alle plaatselijke wetten en regelgeving te kennen en je eraan te houden zodat je aan alle juridische eisen voldoet. Het voldoen aan ter plaatse geldende wetgeving is noodzakelijk voor de veiligheid van de rijder en andere weggebruikers.

Dit zijn enkele belangrijke specificaties die verband houden met het voldoen aan plaatselijke wetgeving:

**VOERTUIGKLASSE** - Een definitie (Californië, USA) voor verschillende typen e-bikes, e-bike-classificatie en wettelijk toegestane gebruiksgebieden, inclusief alle vereiste aanvullende uitrusting, registratie, en eventuele beperkingen in de leeftijd van de berijder.

**VOERTUIGCATEGORIE** - Een definitie van de Europese Unie voor verschillende typen e-bikes, door wie ze gebruikt mogen worden en waar ze gebruikt mogen worden, noodzakelijke aanvullende uitrusting zoals verlichting en signaalgevers en noodzakelijke verzekering en registratie.

**MINIMUM LEEFTIJD VOOR DE BESTUURDER** - Volg de nationale, regionale of plaatselijke wetgeving met betrekking tot de minimum leeftijd voor het besturen van een e-bike.

Vraag meer informatie aan je plaatselijke Cannondale-dealer over de gebruiksmogelijkheden van elektrisch ondersteunde fietsen in jouw regio.

## Bediening

### WAARSCHUWING

**Drag altijd een goedgekeurde fietshelm en zoveel mogelijk beschermende uitrusting** (bijvoorbeeld handschoenen, beschermers en fietsschoenen).

**Belang van oefenen & rijtraining** - Voordat je op deze fiets gaat rijden, is het aan te bevelen om te gaan oefenen op een veilig en afgesloten terrein. Neem de tijd om het bedieningsmechanisme goed onder controle te krijgen en te wennen aan de prestaties. Oefen met de besturing en doe zoveel mogelijk ervaring op om gevaren tijdens het rijden te kunnen vermijden.

**Nooit met 'losse handen' rijden** - Hou je handen aan het stuur tijdens het fietsen. Het stuur loslaten tijdens het rijden betekent dat je de controle kunt verliezen en kunt vallen.

Het ondersteuningsniveau aanpassen tijdens het fietsen: Door het ondersteuningsniveau aan te passen tijdens het rijden, zal de acceleratie van de fiets toe- of afnemen. Wees voorbereid op deze verandering in snelheid en reageer op de juiste manier, afhankelijk van de rijomstandigheden (zoals gladde trails, krappe bochten of onstabiele en ongelijke ondergrond). Zet het ondersteuningsniveau op 'eco' (minste ondersteuning) of 'off' voordat je een technische trail afdaald (bijvoorbeeld krappe haarspeldbochten in de afdaling).

**Als de fiets niet gebruikt wordt** - Schakel de aandrijving uit om ongewenst gebruik te voorkomen.

**Rij nooit op de e-bike zonder accu. Zorg dat de accu volledig is opgeladen vóór elke rit zodat je voldoende stroom hebt voor de aandrijving en de verlichting.**

**Geen verlichting of reflectoren verwijderen. Ga niet op de fiets rijden als de verlichting niet werkt.**

Laat kinderen niet op de fiets rijden en zorg dat ze niet in contact kunnen komen met de e-bike of onderdelen daarvan. Het aandrijfsysteem pas inschakelen als je op de fiets zit en klaar bent om te gaan fietsen.

**Per ongeluk inschakelen** - Altijd de accu loskoppelen van de fiets tijdens onderhoud. Als je de fiets per auto of vliegtuig vervoert, volg dan de ter plaatse geldende regelgeving omtrent het vervoer van een fiets met een accu. Het onvoorzien inschakelen van het aandrijfsysteem kan zwaar letsel tot gevolg hebben.

(vervolg op volgende pagina)

Vervolg van vorige pagina...

**Systeembediening met bedrading** - Als de boordcomputer uit de houder wordt gehaald of de kabels worden losgekoppeld of beschadigd raken, zal het aandrijfsysteem automatisch uitschakelen. Als dit gebeurt moet je stoppen met fietsen, het aandrijfsysteem uitschakelen, de computer opnieuw in de houder plaatsen en het systeem weer inschakelen om verder te kunnen rijden.

**Draadloze systeembediening** - Bij draadloze systeembediening vindt de bediening van het systeem plaats door middel van radiosignalen, zonder fysieke koppeling aan een bedieningsapparaat. Dat betekent dat het AAN/UITSCHAKELEN wordt geregeld via software. Volg de instructies van de fabrikant voor informatie over het voorkomen van ongewenst inschakelen of herstarten van het aandrijfsysteem in het geval het aandrijfsysteem een fout heeft gesignaleerd.

**Je verzekeringspolis** - Je verzekeringspolissen (bijv. aansprakelijkheid, ongevallenverzekering) dekken mogelijk niet de ongevallen of schade die ontstaat door het gebruik van deze fiets. Om te bepalen welke zaken worden gedekt, moet je contact opnemen met je verzekeringsmaatschappij. Controleer bovendien of je speed pedelec (snelle e-bike) is verzekerd en geregistreerd overeenkomstig de wetgeving in jouw land.

**Rij verstandig en rij veilig in de buurt van anderen** - De toepassing van elektrische motorondersteuning betekent dat rijders hoge snelheden kunnen bereiken. Sneller rijden verhoogt het risico op zware ongevallen.

**Let goed op overige voertuigen, fietsers, wandelaars en dieren als je fietst** - Zorg dat je de fiets onder controle houdt en met een veilige snelheid rijdt. Anderen letten misschien niet op jouw aanwezigheid. Het is jouw verantwoordelijkheid om te anticiperen en reageren om ongevallen te voorkomen.

**E-bikes zijn zwaarder dan gewone fietsen** - Parkeer de fiets altijd in een geschikte en veilige ruimte waar kinderen, auto's of huisdieren niet in contact kunnen komen met de fiets. Parkeer de fiets zodanig dat hij niet kan omvallen en mogelijk letsel kan veroorzaken.

**Rij niet door het water en geen onderdelen van de fiets onderdompelen** - Als je door het water rijdt, kun je de controle over de fiets verliezen of het aandrijfsysteem kan onklaar of beschadigd raken.

**Als je deze waarschuwing negeert, kun je door een ongeval ernstig letsel oplopen, verlamd raken of overlijden.**

## Accu's en laders

### **WAARSCHUWING**

**VERVANGING** - Gebruik alleen het accupakket en de lader die zijn vermeld in de paragraaf Specificaties in dit supplement Gebruik geen andere accu's of laders. Gebruik de lader niet om andere accu's te laden.

**VOORKOM SCHADE** - Laat de accu of lader niet vallen. De accu of lader niet openen, uit elkaar halen of modificeren. Er zitten geen onderhoudsgevoelige onderdelen in deze componenten.

Zet de accu niet in direct zonlicht. Warmte kan de accu beschadigen.

De accu niet in contact brengen met paperclips, munten, sleutels, spijkers, schroeven of andere kleine metalen items om te voorkomen dat de vrijliggende contactpunten kortsluiting maken. Kortsluiting van de accu kan leiden tot brandwonden, vuur of een explosie.

**OPSLAG & TRANSPORT** - Als hij niet wordt gebruikt in de fiets, is het transport van de accu onderworpen aan regelgeving met betrekking tot gevaarlijke goederen. Er kunnen speciale vereisten voor verpakking en labeling van toepassing zijn. Neem contact op met plaatselijke autoriteiten over deze specifieke vereisten. Nooit een beschadigde accu vervoeren. Isoleer de accucontactpunten voordat de accu wordt ingepakt. Verpak de accu in een speciale transport-container om schade te voorkomen. De accu moet worden verwijderd voor een vliegreis en kan onderworpen zijn aan specifieke afhandeling door de vliegmaatschappij.

**OPLADEN** - Neem de accu mee naar binnen en zorg dat hij op kamertemperatuur is voordat je gaat laden. Zorg dat de lader en de wandcontactdoos dezelfde voltage hebben.

Zet zowel de lader als de accu binnen in een schone, droge ruimte met een goede ventilatie. Zorg dat er zich geen brandbare stoffen in dezelfde ruimte bevinden om brand te voorkomen als gevolg van vonken of oververhitting. Zorg dat de ventilatieopeningen op de lader niet zijn afgedekt. De accu of de lader nooit afdekken.

Haal de lader los van de accu als deze volledig is volgeladen. Laat een volledig opgeladen accu niet aan de lader liggen. Haal de stekker uit het wandcontact als de lader niet in gebruik is.

Voor onderhoud aan accu en lader wordt verwezen naar de instructies van de betreffende fabrikant.

**VERWIJDEREN** - De accu en lader bevatten mogelijk schadelijke materialen en moeten worden afgevoerd in overeenstemming met nationale of plaatselijke regelgeving. De accu/lader niet verbranden, niet in het water gooien of bij het reguliere huisvuil weggoien. Breng ze naar het afvalperron of naar een recyclingbedrijf.

**HET NEGEREN VAN DEZE WAARSCHUWINGEN KAN LEIDEN TOT ELEKTRICITEITSBRANDEN, EXPLOSIES, ZWARE BRANDWONDEN OF ELEKTROCUTIE.**

## Geen modificaties



### WAARSCHUWING

#### DE FIETS/HET AANDRIJFSYSTEEM OP GEEN ENKELE WIJZE EN OM GEEN ENKELE REDEN MODIFICEREN.

Modificaties kunnen leiden tot aanzienlijke schade, onjuiste of gevaarlijke gebruiksomstandigheden of het overtreden van wetgeving.

Dealers en eigenaren mogen OP GEEN ENKELE WIJZE de originele componenten van de fiets of het aandrijfsysteem aanpassen, wijzigen of modificeren (bijvoorbeeld de gemonteerde versnellingsverhoudingen aanpassen door montage van andere kettingbladen/cassettes).

Pogingen om de snelheid te "verhogen" of te "hot-rodden" zijn gevaarlijk voor de rijder. Gebruik alleen de voorgeschreven service- en vervangingsonderdelen van Cannondale en/of de fabrikant van de aandrijfteenheid.

## Woon-werkverkeer



### WAARSCHUWING

**UITRUSTING** - Elke fiets, inclusief een e-bike, moet zijn voorzien van de juiste uitrusting voor woon-werkverkeer, inclusief wettelijk vereiste

verlichting, signaalgevers en eventuele registraties. Vraag je geautoriseerde Cannondale-dealer of woon-werkverkeer binnen het gebruiksdoel van je fiets valt en of de fiets voldoende is uitgerust voor gebruik als forenzenfiets.

**GEVAREN** - Het rijden met een e-bike als vervoermiddel voor woon-werkverkeer is niet minder gevaarlijk dan een gewone fiets of een auto. E-bikes zijn zeker niet ontworpen om je te beschermen bij een ongeval. Ga er niet vanuit dat de fiets of de prestatiemogelijkheden je zullen beschermen of zullen voorkomen dat je bij een zwaar ongeval betrokken raakt.

**NACHTRITTEN** - In het donker rijden op een e-bike of een gewone fiets is gevaarlijk.

Lees de paragraaf "Rijden in het donker" in je Cannondale gebruikershandleiding voor meer informatie over de vele gevaren van het rijden in het donker.

## Schijfremmen op racefietsen

### WAARSCHUWING

In vergelijking met conventionele velgremmen zijn schijfremmen veel minder gevoelig voor water. Bovendien zorgen schijfremmen niet voor oververhitting of slijtage van de velgen en remmen daarom veel gelijkmatiger. Schijfremmen kunnen ook veel krachtiger vertragen.

De kans op ongevallen verkleinen:

- Racefietsen hebben een relatief klein contactvlak met het wegdek: slechts een klein deel van de band staat in contact met de weg. Om de remmen veilig en effectief te bedienen, moet je in verschillende situaties meer of minder remkracht toepassen. Je moet er rekening mee houden dat de verschillende weg- en weersomstandigheden de grip kunnen beïnvloeden.
- Schijfremmen werken uitstekend, maar zijn ook geen tovermiddel. Begin in risico-arme omstandigheden te rijden op je nieuwe racefiets met schijfremmen zodat je rustig kunt wennen aan het gevoel en de prestaties van de schijfremmen en de grip van de banden.

**Als je deze waarschuwing negeert, kun je door een ongeval ernstig letsel oplopen, verlamd raken of overlijden.**

## Bidonhouder & externe accu

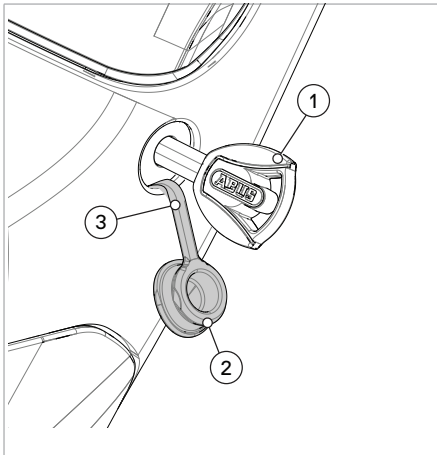
Zijdellingse krachten op een bidon of externe accu kunnen resulteren in schade aan de bidonnokken in het frame als gevolg van een grote hefboombeweging op een zeer klein oppervlak. Bij een valpartij is het beschermen van de bidonnokken in je frame echt het laatste waar je aan zou moeten denken. Bij transport en opslag moet je echter maatregelen nemen om te voorkomen dat er grote kracht wordt uitgeoefend op de bidon waardoor er mogelijk schade kan ontstaan. Verwijder de bidon en bidonhouder tijdens transport van de fiets.

Controleer regelmatig de bevestiging van je bidonhouder en eventuele externe accu en draai indien nodig de boutjes vast. Rij niet met een losse bidonhouder. Als de bidonhouderboutjes los zitten, kan de bidonhouder gaan trillen. Een losse bidonhouder kan de bidonnokken beschadigen waardoor ze mogelijk uit het frame scheuren.

Het is weliswaar mogelijk om losgeraakte nokken te repareren of andere inserts te plaatsen, maar dan moet het frame niet beschadigd zijn geraakt.



## SLEUTEL



### Let op:

Na een groot aantal ritten en wasbeurten kan het accuslot droog worden en lastiger te openen/sluiten. Om dit te voorkomen kun je elke keer als je de ketting smeert, meteen een paar druppels kettingolie op de sleutel aanbrengen, de sleutel vervolgens in het slot steken en het slot openen en weer sluiten. De sleutel vervolgens uit het slot halen en schoonmaken.

### Noteer hier het serienummer van JOUW sleutel:

-----

### Gebruik van de sleutel

Deze illustratie toont een sleutel (1) in het accuslot dat zich aan de rechterzijde van de fiets bevindt onderaan de accudeksel

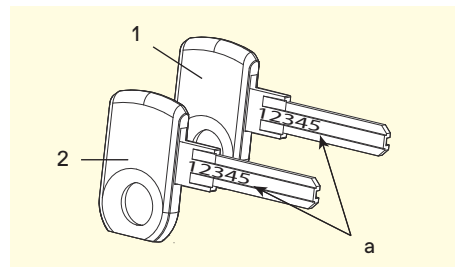
De sleutel wordt gebruikt om de accu te vergrendelen.

De illustratie hierboven toont een sleutel (1) in het accuslot. Het slot bevindt zich linkerkzijde van de fiets ter hoogte van de balhoofdbuis.

Om bij het sleutelgat te komen, haal je het verzonken afdekkapje met je vinger uit de opening in het frame.

Noteer het serienummer van de sleutel voor toekomstig gebruik of bij vervanging van de sleutel.

Als de sleutels worden verloren of gestolen, of als je extra reservesleutels wilt hebben, neem dan contact op met de sleutelfabrikant die genoemd is in de paragraaf "Specificaties" elders in deze handleiding.



- |                   |                |
|-------------------|----------------|
| 1. Hoofdsleutel   | a. Serienummer |
| 2. Reservesleutel |                |

### OPMERKING

#### Nooit gaan rijden met de sleutel in het accuslot.

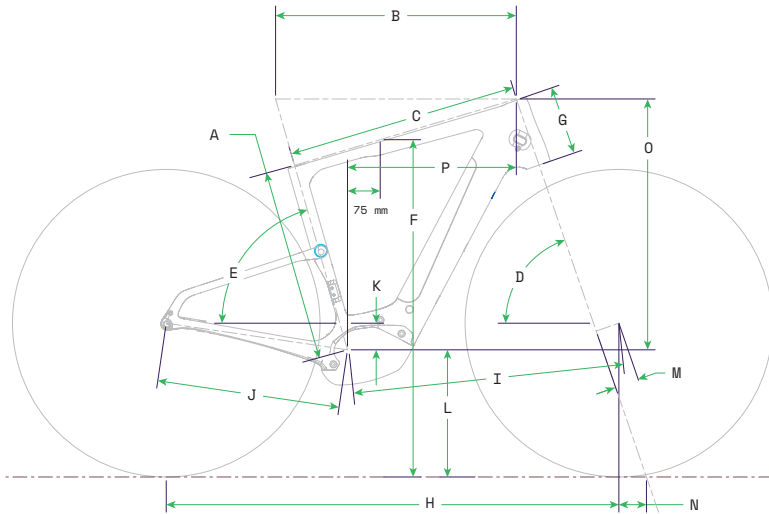
De sleutel na gebruik altijd verwijderen uit het slot. De sleutels kunnen worden gestolen of per ongeluk afbreken in het slot. Bewaar de sleutels op een veilige plek.

## TECHNISCHE INFORMATIE

### Specificaties

Onderdeel	Specificatie
Aandrijfsysteem	Bosch Performance Line CX
Accu	Bosch PowerTube 500 Wh
Gebruikershandleiding aandrijfsysteem	<a href="https://www.bosch-ebike.com/">https://www.bosch-ebike.com/</a>
Balhoofdbuis	BOVEN: 1 -1/8 inch, ONDER: 1-1/2 inch
Balhoofdlager	Geïntegreerd, 1-1/8 in - 1-1/4 inch
Bottom Bracket: Type/breedte	Bosch aandrijfeenheid
Voorderailleur	Aanlasnok
Zadelpen: Diameter/Klem	27,2 mm / interne wig
Min. insteek zadelpen	80 mm
Max. insteek zadelpen	Maatspecifiek: SM: 170 mm; MD: 185 mm; LG: 205 mm; XL: 215 mm
Bandenmaat x Max. bandbreedte	650b x 47 mm (profielloos, feitelijk gemeten) 700c x 37 mm (feitelijk gemeten)
Maximum vorklengte	405mm
Remmen: Bevestigingstype / Min./Max. schijfremdiameter.	Starre voorvork Voor: Flat Mount +20 mm / 160 mm / 180 mm Achter: Flat Mount, 160/180 mm
Assen: Type/lengte	Achter: Syntace 148 x 12 mm, 168 mm lengte Voor: Maxle 110 x 12 mm, 135 mm lengte
Gebruiksdoel	ASTM GEBRUIKSKLASSE 2: Algemeen gebruik
Max. Gewichtslimiet: Totaal (rijder + volledige uitrusting)	305lbs / 138kg

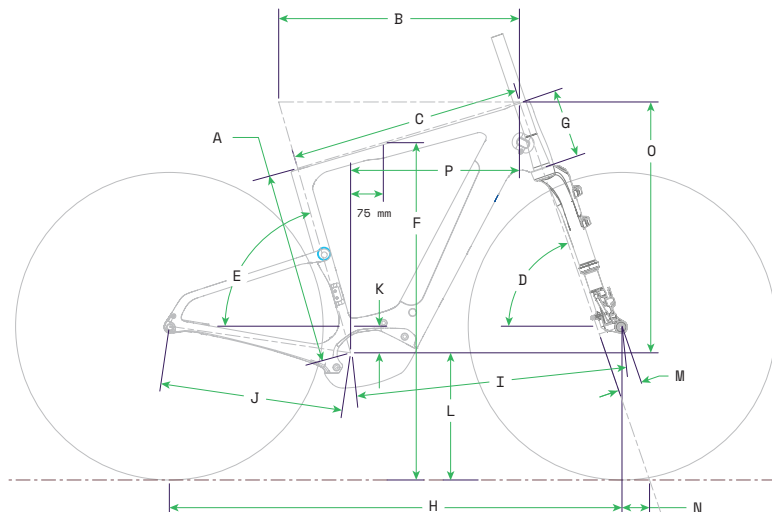
## Geometrie



Afmetingen = centimeters/inches

Onderdeel	Framemaat	S	M	L	XL
A	Zitbuislengte	41.0	44.0	50.0	55.0
B	Bovenbuis horizontaal	53.4	55.2	56.9	58.6
C	Bovenbuis feitelijk	N/A	N/A	N/A	N/A
D	Balhoofdhoek (graden)	71.0	71.0	71.0	71.0
E	Effectieve zitbuishoek (graden)	74.0	74.0	74.0	74.0
F	Standover-hoogte	73.3	77.3	82.4	86.8
G	Lengte balhoofdbuis	12.7	15.8	19.5	22.9
H	Wielbasis	101.8	103.8	105.7	107.6
I	Front-center	60.6	62.5	64.4	66.3
J	Lengte liggende achtervork	42.0	42.0	42.0	42.0
K	Bottom Bracket drop	6.4	6.1	6.1	5.9
L	Bottom Bracket hoogte	28.9	29.2	29.2	29.4
M	Vorksprong	5.5	5.5	5.5	5.5
N	Naloop	6.3	6.3	6.3	6.3
O	Stack	54.9	57.5	61.0	64.0
P	Reach	37.7	38.7	39.4	40.2

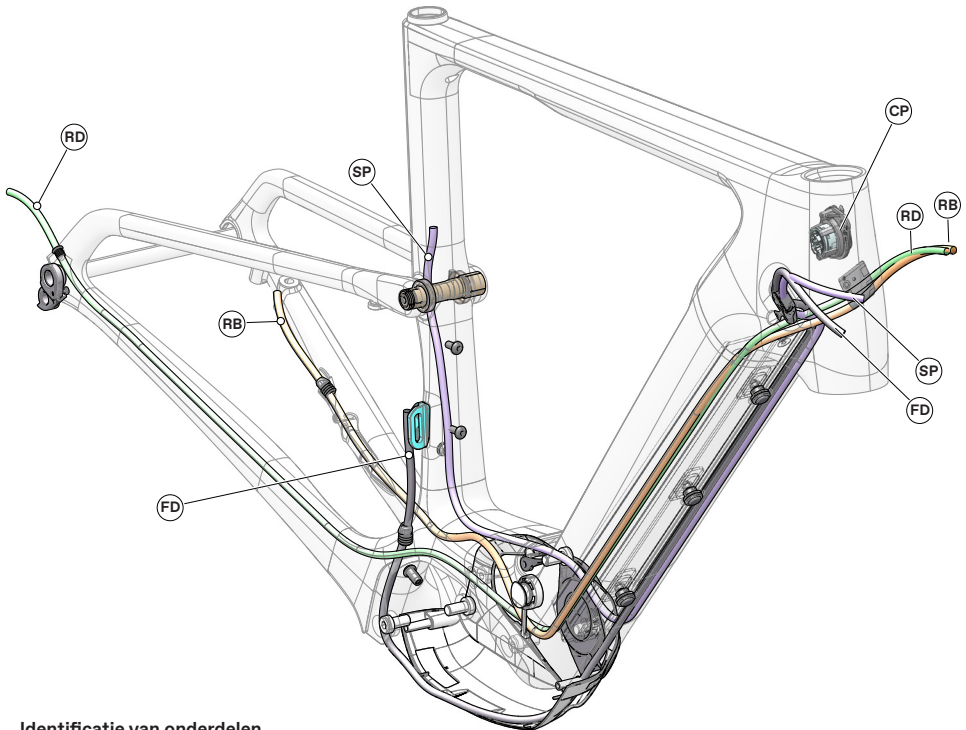
## Geometrie - w/Lefty Oliver



Afmetingen = centimeters/inches

Onderdeel	Framemaat	S	M	L	XL
A	Zitbuislengte	41.0	44.0	50.0	55.0
B	Bovenbuis horizontaal	53.4	55.2	56.9	58.6
C	Bovenbuis feitelijk	N/A	N/A	N/A	N/A
D	Balhoofdhoek (graden)	71.0	71.0	71.0	71.0
E	Effectieve zitbuishoek (graden)	74.0	74.0	74.0	74.0
F	Standover-hoogte	73.3	76.3	81.4	85.8
G	Lengte balhoofdbuis	12.7	15.8	19.5	22.9
H	Wielbasis	101.8	103.8	105.7	107.6
I	Front-center	60.6	62.5	64.4	66.3
J	Lengte liggende achtervork	42.0	42.0	42.0	42.0
K	Bottom Bracket drop	6.4	6.1	6.1	5.9
L	Bottom Bracket hoogte	27.9	28.2	28.2	28.4
M	Vorksprong	5.5	5.5	5.5	5.5
N	Naloop	6.0	6.0	6.0	6.0
O	Stack	54.9	57.5	61.0	64.0
P	Reach	37.7	38.7	39.4	40.2

## Overzicht kabelgeleiding



### Identificatie van onderdelen

- RB - Achterremleiding
- RD - Buitenkabel achterderailleur
- FD - Buitenkabel voorderaillieur
- CP - Laadpoort

### Let op:

Ga niet zelf aan de slag met de kabelgeleiding. Door de complexe aard van de onderdelen en de hoeveelheid demontagewerkzaamheden die nodig is om bij de bekabeling te komen, is het zinnvoller om reparaties of vervangingen van de accu en binnen- of buitenkabels te laten uitvoeren door een geautoriseerd Cannondale e-Bike service center.

## Powertube accu

De accu van het aandrijfsysteem (2) is in de onderbuis geplaatst.

De accu kan worden geladen via de laadpoort (9) of kan uit de fiets worden gehaald om te laden.

### Het verwijderen van de accu:

1. Zorg dat de fiets stevig rechtop staat en niet kan omvallen.
2. Controleer of het aandrijvingsstelsel is uitgeschakeld (OFF).
3. Haal de afdekking van de laadpoort uit het frame; steek de sleutel (5) in het sleutelgat (8)

Draai de sleutel met de klok mee om de accu los te maken.

Gebruik je hand om de accuhendel (10) aan de onderzijde van de accudeksel een klein beetje op te lichten.

4. De accuvergrendeling (7) die zich onderaan de accu bevindt indrukken.  
Zodra de vergrendeling is ingedrukt zal de accu uit de houder schuiven.

### Terugplaatsen van de accu:

1. Zorg dat de fiets stevig rechtop staat en niet kan omvallen.
2. Schuif het bovenste deel van de accu in het frame zodat de accu-connector aan de bovenzijde contact maakt met de bovenste frame-connector (4).
3. Druk het onderste deel van de accu in de vergrendeling en draai de sleutel met de klok mee om de vergrendeling te openen.  
Draai de sleutel tegen de klok in om het vergrendelingsmechanisme (6) te laten vastgrijpen.
4. Haal de sleutel uit het slot.

### OPMERKING

Niet met de fiets rijden als de accudeksel niet op het frame zit. Dan kan er vuil, water en andere verontreiniging in het frame komen en/of de accu beschadigd raken.



### WAARSCHUWING

**Controleer regelmatig of de accu nog stevig in het frame bevestigd zit.**

**De accu altijd controleren na een val of botsing. Check of er geen losse of beschadigde onderdelen zijn.**

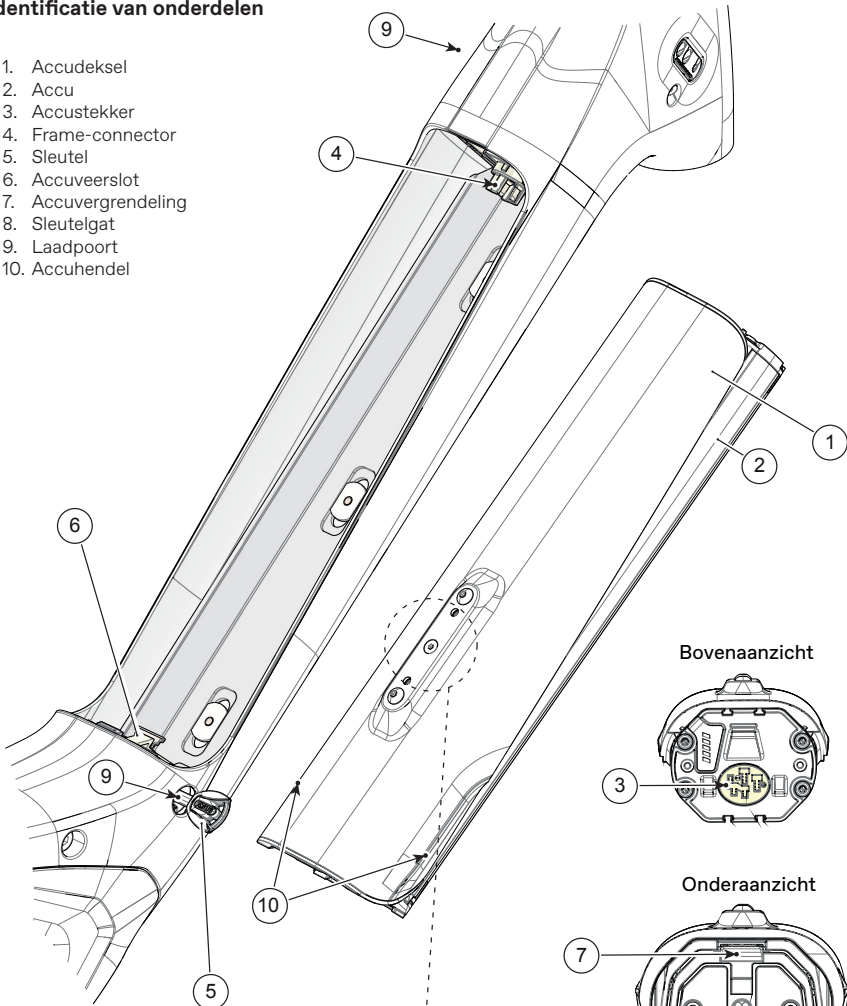
**Gebruik alleen de voorgeschreven accu. De accu of andere onderdelen nooit modificeren.**

**Als de accu uit het frame wordt gehaald, de accudeksel terug in het frame plaatsen en vergrendelen.**

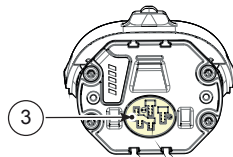
**Als er schade wordt geconstateerd, dan niet op de fiets rijden. Zorg dat beschadigde onderdelen worden vervangen door nieuwe. Neem contact op met je Cannondale-dealer.**

Identificatie van onderdelen

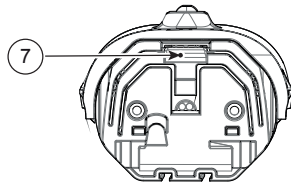
1. Accudeksel
2. Accu
3. Accustekker
4. Frame-connector
5. Sleutel
6. Accuveerslot
7. Accuvergrendeling
8. Sleutelgat
9. Laadpoort
10. Accuhendel



Bovenaanzicht



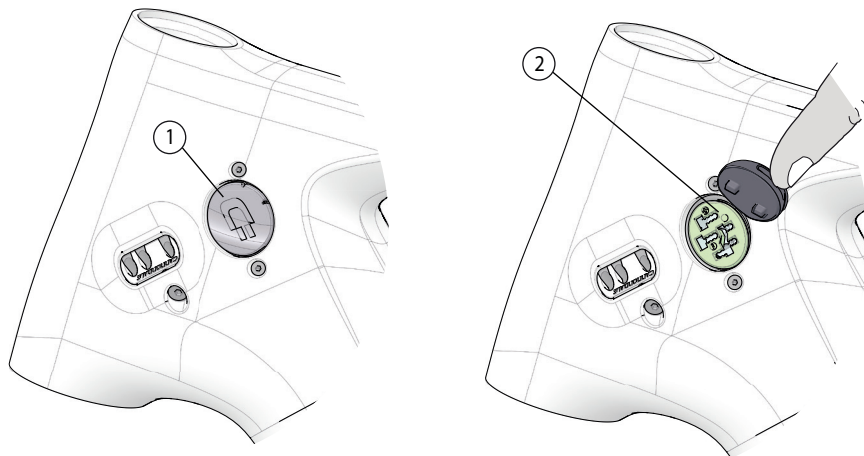
Onderaanzicht



Niet aanpassen/alleen  
voor bevestiging deksel  
aan accu

## Accu-laadpoort

De laadpoort voor de accu zit aan de linkerzijde van de fiets bij de balhoofdbuis. Via de laadpoort kan de accu worden opgeladen terwijl deze nog in de fiets zit



### Het verbinden van de laadkabel met de laadpoort:

1. Plaats de fiets en de lader op een veilige plek waar beide ongestoord kunnen staan tijdens het opladen.
2. Haal de afsluitdop van de laadpoort (1)
3. Steek de voorgeschreven stekker in de laadpoort (2).
4. Als de accu volgeladen is, de stekker uit de laadpoort verwijderen en de afsluitdop terugplaatsen. Zorg dat de afsluitdop volledig in de frameopening valt.
5. Haal de stekker van de lader uit het stopcontact.

### WAARSCHUWING

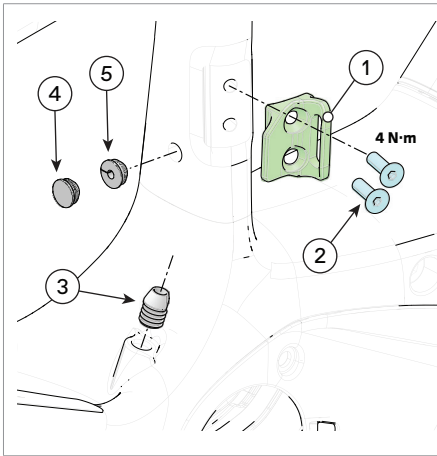
**Volg de instructies van de fabrikant van het aandrijfsysteem voor het laden en het gebruik van de accu.**

**Onjuist opladen of verkeerd gebruik kan resulteren in brand of een explosie, hetgeen weer kan leiden tot zwaar letsel of overlijden.**

**Steek alleen de voorgeschreven laadstekker in de laadpoort en geen andere stekkers of objecten.**



## Voorderailleurbevestiging



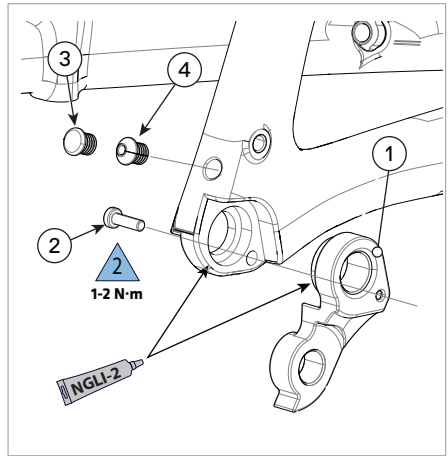
- |                              |                    |
|------------------------------|--------------------|
| 1. Voorderailleurbevestiging | 3. Doorvoerrubberg |
| 2. Boutjes                   |                    |

De voorderailleurbevestiging is een verwijderbare 'aanlasnok'.

Zorg bij gebruik van een mechanische voorderailleur of SRAM eTAP dat de frameplug is gemonteerd om te voorkomen dat er water of vuil in het frame komt.

Bij montage van Di2-systemen de Di2-kabelplug gebruiken.

## Achterderailleurbevestiging



- |                      |              |
|----------------------|--------------|
| 1. Derailleur hanger | 3. Draadloos |
| 2. Schroef           | 4. Di2 plug  |

### Bij vervanging:

Verwijder het achterwiel

Verwijder de bevestigingsschroeven en verwijder de oude hanger uit de dropout.

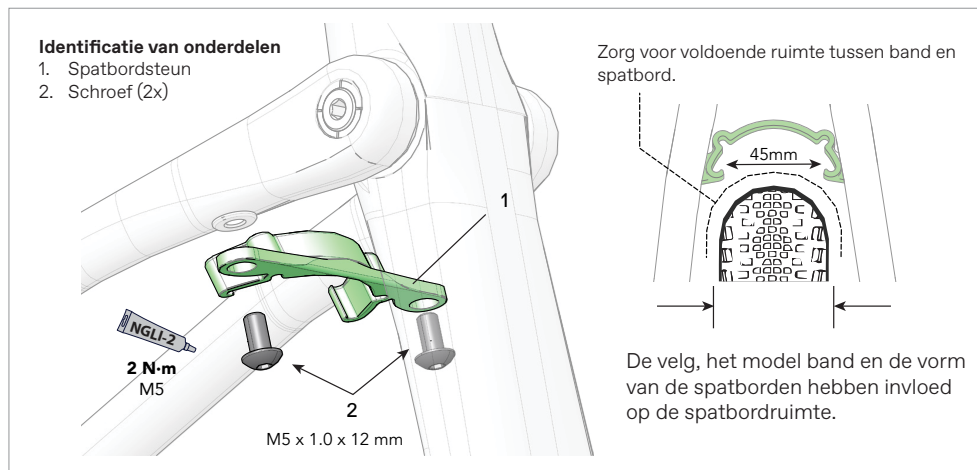
Maak het gebied rond de dropout schoon en controleer het frame op eventuele scheuren of schade. Als je schade constateert, laat het frame dan door je Cannondale-dealer inspecteren.

Als de dropout onbeschadigd is, doe dan een dun laagje vet tussen het frame en de hanger. Dit helpt om kraakgeluiden tijdens het schakelen te minimaliseren. Deze geluiden zijn het gevolg van minimale speling tussen frame-dropout en derailleurhanger.

Schuif de nieuwe derailleurhanger in de dropout.

Schoonmaken en Loctite® 242 (of schroefborgmiddel van gemiddelde sterkte) op de schroefdraad doen en de bout vastdraaien tot het voorgeschreven aanhaalmoment.

## Achterspatbordsteun



### Let op:

(1) Controleer de bandenvrijheid als de band volledig is opgepompt. (2) Om het spatbord passend te monteren is het mogelijk noodzakelijk om een band te kiezen met een platter profiel of een band die een maat smaller is dan de huidige gemonteerde of maximale bandenmaat. (3) Het spatbord moet altijd worden ondersteund door de spatbordsteun en mag niet los bevestigd zijn. (4) Geen onderdelen van het frame modificeren om een spatbord te monteren.

## Kettinggeleider

De kettinggeleider is een belangrijk onderdeel om de ketting op het tandwiel te houden en moet worden gebruikt bij enkelvoudige kettingbladen (geen voorderrailleur bevestiging).

Monteer de kettinggeleider op de voorderrailleurbevestiging

(4) met behulp van de bolle ring (1) en de M5 bout (2). Vastzetten met een momentsleutel. Positioneer de kooi van de geleider (3) verticaal zodat de tanden van het kettingblad bedekt zijn. Zorg dat er ruimte is tussen de geleider en de ketting, zie afbeeldingen A en B hiernaast.

Verstel de kooibout (5) om de kooi zodanig uit te lijnen dat de ketting de geleider niet raakt op respectievelijke het grootste en kleinste tandwiel van de cassette. Zie afbeelding C.

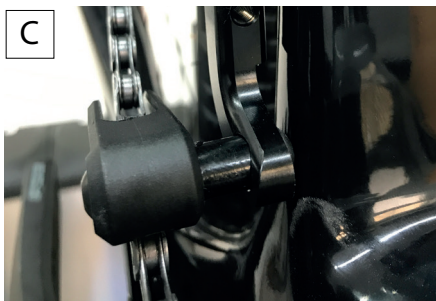
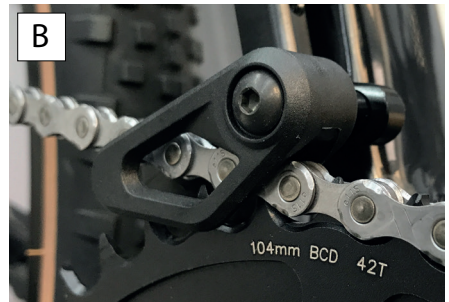
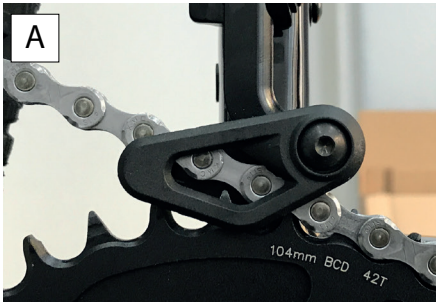
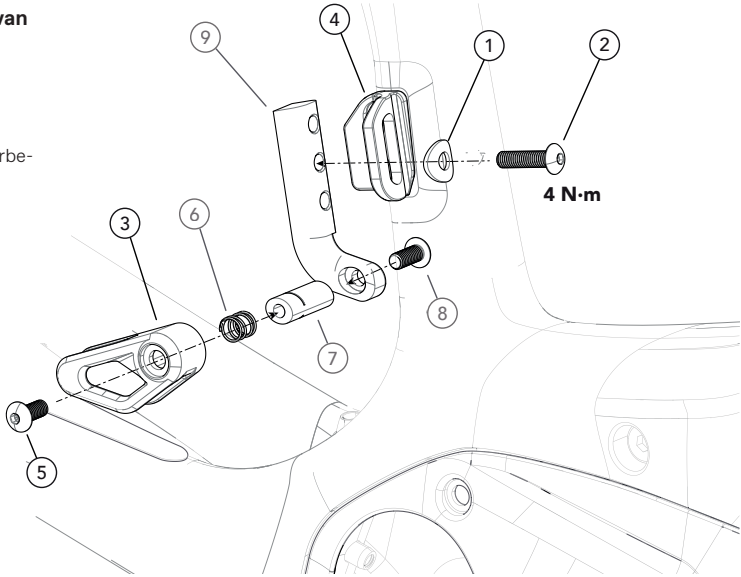
De kettinggeleider heeft een 'open' positie (zie afbeelding D) die kan worden gebruikt om het kettingblad te verwijderen zonder de complete geleider te demonteren.

### **WAARSCHUWING**

Het weglaten of verkeerd monteren van de kettinggeleider kan ertoe leiden dat de ketting van het tandwiel loopt. Vervang de geleider als deze ontbreekt, versleten of beschadigd is.

**Identification van onderdelen**

1. Bolle ring
2. M5 bout
3. Kooi
4. Voorderailleurbest-  
vestiging
5. Bout
6. Veer
7. Steunhuls
8. Bout
9. Arm



## LockR

### Verwijderen van de LockR uit het frame:

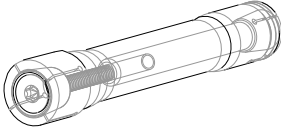
1. Draai de schroef 4 tot 6 slagen los met een T25-torxsleutel.
2. Tik met een rubber hamer op de kop van de schroef om de wigbout aan de tegenoverliggende zijde los te maken.
3. Verwijder de schroef en de wigbout uit de nog gemonteerde LockR-as.
4. Als de wigbout niet loskomt met de schroef, steek er dan een 5 mm inbussleutel in en draai deze een slag los om de wigbout los te maken en te verwijderen. Als de wig klem zit, steek dan een houten of kunststof pen vanaf de aandrijfzijde in de LockR-as om de wig eruit te tikken.
5. Steek aan de niet-aandrijfzijde een inbussleutel van 6 mm in de LockR-as en draai deze tegen de klok in totdat de as zelf kan worden verwijderd.

### Monteren van de LockR in het frame:

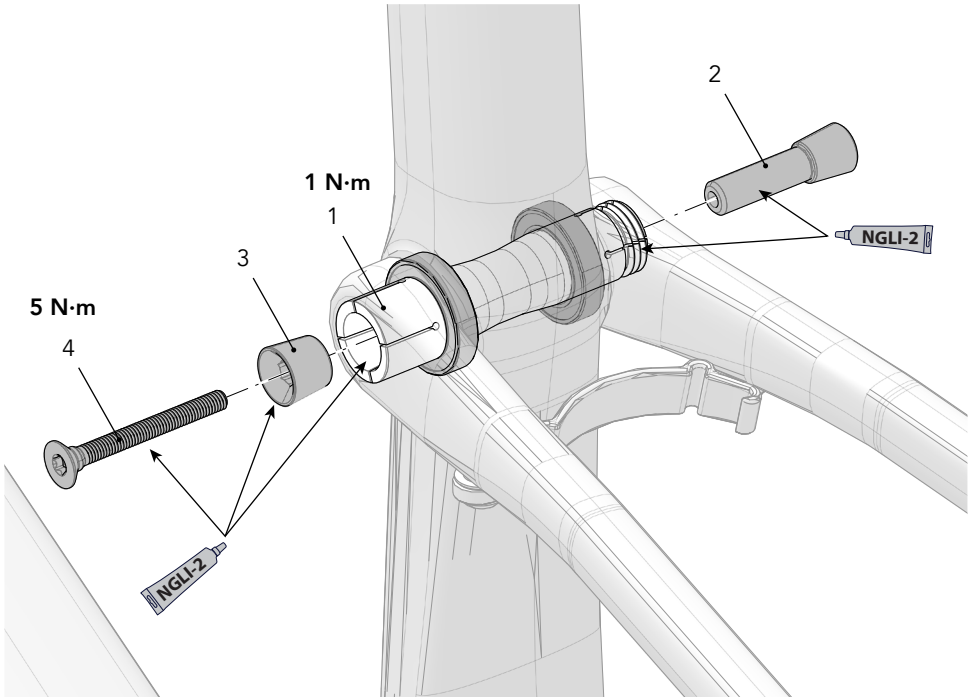
1. Demonteer en reinig alle onderdelen van de LockR-as. Niet als geassembleerd geheel monteren. Controleer de onderdelen op beschadiging (bramen, krassen, vervorming, slijtage). Vervang de gehele LockR-eenheid als je schade constateert.
2. Breng een dunne laag hoogwaardig kogellagervet aan op alle onderdelen.
3. Lijn de hevel uit met het lager en schuif het schroefdraaduiteinde van de scharnier-as (1) vanaf de niet-aangedreven zijde door de constructie.
4. Gebruik een momentsleutel met een 6 mm inbus om de gemonteerde scharnier-as aan de niet-aandrijfzijde vast te zetten met 1 Nm
5. Steek de wigbout (2) in de aandrijfzijde van de LockR-as en plaats het smalle uiteinde van de wig (3) in de kop van de as aan de niet-aandrijfzijde.
6. Zet de schroef (4) in de wigbout vast met een aanhaalmoment van 5,0 Nm.

### OPMERKING

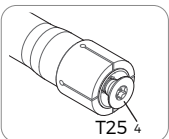
Gebruik een gekalibreerde momentsleutel. Overschrijden van het 1 Nm aanhaalmoment zorgt voor blijvende schade aan het LockR-scharnierpunt.



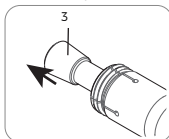
- Niet als geassembleerd geheel monteren
- Alle onderdelen invetten.



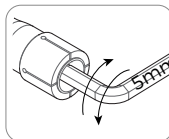
Losdraaien / aantikken met rubberhamer



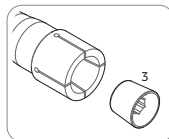
Losmaken & verwijderen



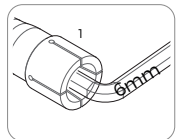
5 mm insteken, draaien, losmaken



Losdraaien



Verwijderen. Losdraaien.



## Zitbuis / Draaipuntlagers in staande achtervorken

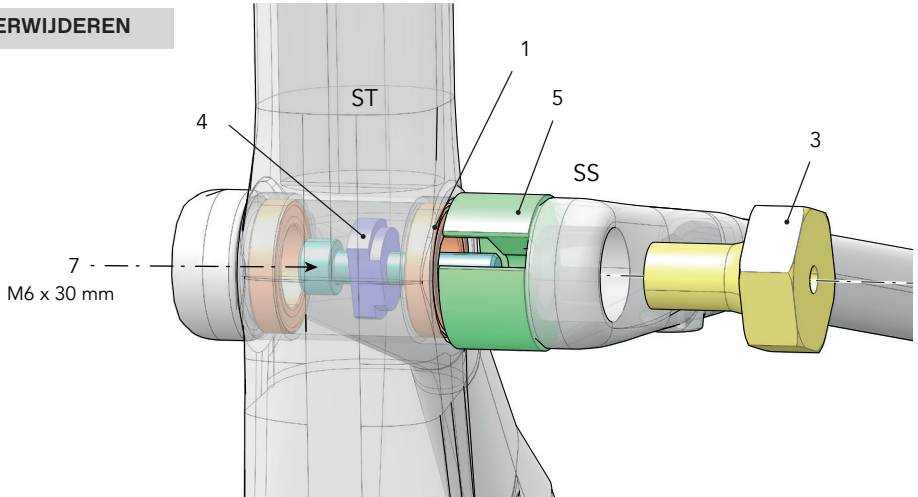
### VERWIJDEREN

1. Verwijder het bevestigingsmateriaal van het LockR draaipunt.
2. Schuif de demontageplaat (4) zodanig door het draaipuntlager in de zitbuis dat het smalle buitenste deel van het cilindervormige oppervlak tegen de binnenzijde van het lager komt te liggen.
3. Schroef de M6 × 30 mm bout (7) door het gat in de demontageplaat (4) zodat de schroefdraad naar buiten wijst richting het lager in de staande achtervork.
4. Draai het handvat van de tool (3) ongeveer 2 tot 3 slagen op de M6 × 30 mm bout (7).
5. Trek het uiteinde van de staande achtervork weg van de zitbuis om de demontagecup (5) over de M6 × 30 mm bout (7) te plaatsen.
6. Houd de M6 × 30 mm bout (7) op zijn plaats met een 5 mm inbussleutel terwijl je het handvat van de tool (3) aandraait totdat het lager volledig uit het draaipunt is verwijderd en zich in de demontagecup bevindt.
7. Draai het handvat van de tool los en haal de cup uit het frame. Herhaal de procedure aan de andere zijde.

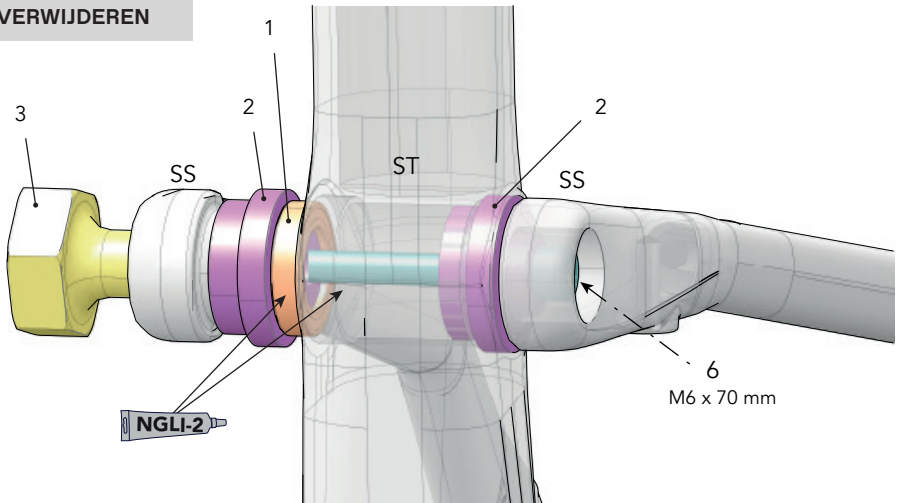
### MONTAGE

1. Trek de staande achtervork aan de aangedreven kant precies genoeg opzij om de breedste zijde van montageplaat (2) in de uitsparing van het lager in de zitbuis te plaatsen.
2. Plaats het nieuwe lager op de smalle zijde van de tweede montageplaat (2).
3. De lager-uitsparing in de zitbuis aan de niet-aangedreven zijde invetten.
4. Trek de staande achtervork aan de niet-aangedreven zijde precies genoeg opzij om de tweede montageplaat (2) plus het lager in positie te brengen.
5. Schuif een M6 × 70 mm bout (6) door de beide montageplaten zodat het schroefdraaduiteinde uitsteekt aan de niet-aangedreven zijde van de staande achtervork.
6. Schroef het handvat van de tool (3) op de M6 × 70 mm bout (6) en draai deze vast terwijl je tegelijkertijd de schroef tegenhoudt met een 5 mm inbussleutel. Draai het handvat aan totdat het lager volledig in de lageruitsparing op de zitbuis is gedraaid.
7. Verwijder het handvat van de tool (3), verwijder vervolgens de M6 × 70 mm bout (6) en de montageplaat (2) aan de aangedreven zijde.
8. Plaats het nieuwe lager op de smalle zijde van de montageplaat (2).
9. De lager-uitsparing in de zitbuis aan de aandrijfzijde de invetten.
10. Trek de staande achtervork aan de aandrijfzijde precies genoeg opzij om de montageplaat (2) plus het lager in positie te brengen.
11. Schuif een M6 × 70 mm bout (6) door de beide montageplaten zodat het schroefdraaduiteinde uitsteekt aan de niet-aangedreven zijde van de staande achtervork.
12. Schroef het handvat van de tool (3) op de M6 × 70 mm bout (6) en draai hem aan terwijl je tegelijkertijd de schroef tegenhoudt met een 5 mm inbussleutel. Draai het handvat aan totdat het lager volledig in de lageruitsparing op de zitbuis is gedraaid.
13. Draai het handvat van de tool (3) los en verwijder alle gereedschapsdelen van het draaipunt.
14. Ga vervolgens verder met de montage van LockR-as

VERWIJDEREN



VERWIJDEREN



Onderdelen

- 1. Lager
- 2. Montageplaat
- 3. Tool-handvat
- 4. Demontageplaat

- 5. Demontagecup
- 6. Bout M6 x 70 mm
- 7. Bout M6 x 30 mm
- ST Staande achtervork

SS Zitbuis (einde)

## Zadelpen

### Montage & afstelling

#### Voorafgaand aan montage:

- Zorg dat de afdichting in goede conditie is en plaats deze op de zadelpen.
- Gebruik een schone doek om de resten carbon frictiepasta aan de binnenzijde van de zitbuis te verwijderen.
- Breng nieuwe carbon frictiepasta aan op de zadelpen en smeer een klein beetje aan de binnenzijde van de zitbuis.

#### Afstelling:

1. Schuif de geprepareerde zadelpen terug in het frame. Hou de minimum insteekdiepte aan.
2. Stel de zadelhoogte af.
3. Schuif een 4 mm inbussleutel door de opening aan de onderzijde van de zitbuis, zoals getoond in de illustratie.
4. Draai de klem Schroef vast met het voorgeschreven aanhaalmoment.
5. Schuif de afdichting tegen het frame.

#### OPMERKING

- Gebruik geen reinigungsprays of oplosmiddelen voor het schoonmaken. Gebruik alleen een schone werkdoek.
- Het aanbevolen aanhaalmoment niet overschrijden. Als je de klem bout te vast draait, beschadig je de klemconstructie, de zadelpen of het frame.

### Onderhoud

Regelmatig de zadelpen en klemconstructie uit het frame halen voor reiniging, inspectie op schade en het vernieuwen van vet en carbon frictie-gel.

Zie ook de paragraaf "Inspectie van de zadelpenklem."

#### Minimale insteekdiepte

De minimum insteekdiepte van de zadelpen in het frame is 65 mm.

#### Maximale insteekdiepte

De totale lengte van de zadelpen die in het frame gestoken kan worden, is afhankelijk van de frame-maat en moet bij elk frame apart worden gecontroleerd.

Om de insteekdiepte te controleren moet de zadelpen voorzichtig in het frame worden gestoken totdat deze niet dieper gaat. Trek de zadelpen vervolgens 5 mm omhoog.

#### OPMERKING

Een zadelpen mag nooit helemaal naar beneden in het frame worden gedrukt. Laat je Cannondale-dealer de juiste maat zadelpen bepalen.



#### WAARSCHUWING

**DE ZADELPEN MAG ALLEEN DOOR EEN PROFESSIONELE FIETSMONTEUR WORDEN INGEKORT.** Een niet-correct

afgekorte zadelpen kan resulteren in schade die kan leiden tot een ongeval.

**Meer informatie over carbon zadelpennen vind je in de Cannondale Bicycle gebruikershandleiding in de paragraaf "Onderhoud van carbon zadelpennen."**





## Controle van de zadelpenklem

Het interne klemmechanisme van de zadelpen bestaat uit een schuivende klemconstructie en een moerplaat met een dubbelzijdige kleefband die hem op zijn specifieke plek houdt aan de binnenzijde van de zitbuis. De schuivende klemonderdelen kunnen worden verwijderd als de zadelpen is gedemonteerd.

Altijd de oppervlakken van de schuivende klem schoonmaken met een schone, niet-rafelende doek. De onderdelen niet natmaken met schoonmaakmiddelen omdat de interne onderlegging is ingevet. Oplosmiddelen verwijderen het vet waardoor de gehele constructie moet worden gedemonteerd en opnieuw worden ingevet.

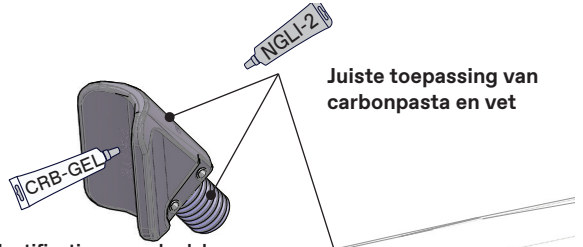
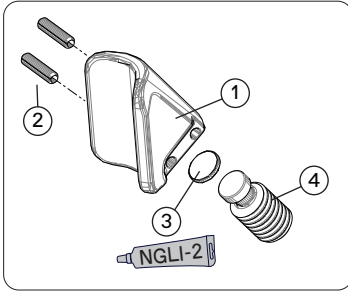
### OPMERKING

Als de moerplaat verdraaid is, moet deze worden verwijderd en opnieuw aan het frame worden bevestigd. Het proces wordt omschreven in de service-instructies bij de onderdelenkit. Deze instructies worden niet beschreven in deze handleiding. We adviseren om deze herbevestiging door een Cannondale-dealer te laten uitvoeren.

**Let op:** Bij de eerste montage van de moerplaat is het belangrijk om niet op de 4 mm inbussleutel te drukken tijdens het vastdraaien van de klemmoer tegen de zadelpen. Dit kan er namelijk voor zorgen dat de dubbelzijdige tape loslaat voordat deze goed is vastgeklemd. Een slechte binding kan leiden tot een onjuiste uitlijning. De 3M™ VHB™ tape 5980 is drukgevoelig.

## Voor inspectie

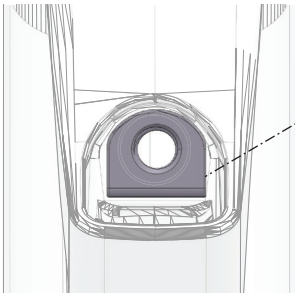
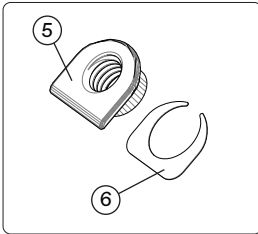
1. Verwijder de zadelpen. Zie de vorige pagina.
2. Om de schuivende klem te verwijderen, gebruik een 4 mm inbussleutel en draai de fixeerschroef langzaam een kwartslag met de klok mee totdat de klem loskomt van de moerplaat.
3. Gebruik de 4 mm inbus om de klem naar buiten te duwen via de opening in de zitbuis.
4. Kijk in de frame-opening. Gebruik eventueel een zaklamp. Controleer de positie van de moerplaat. Zie de CORRECTE plaatsing op de volgende pagina.
5. Als de moerplaat ontbreekt, is verdraaid of beschadigd, moet deze worden vervangen. Deze service moet worden uitgevoerd door een Cannondale-dealer.
6. Controleer de conditie van de schuifklem. Het vlak dat naar de zadelpen gericht is en het contactgedeelte met het frame moeten glad zijn. Als ze beschadigd of ruw zijn, moet de klemconstructie worden vervangen door een nieuw exemplaar.
7. Maak de onderdelen en de binnenzijde van de zitbuis schoon met een droge werkdook, doe vet op de aangegeven onderdelen en smeer carbonpasta op de gemarkeerde delen zoals in de illustratie is weergegeven.
8. Bij het terugplaatsen van de schuifklem in het frame kun je de 4 mm inbus als geleider gebruiken om hem in de moerplaat te positioneren.
9. Draai de fixeerschroef tegen de klok in om de moerplaat te laten aangrijpen. Let erop dat de moerplaat voldoende ver is aangedraaid om de zadelpen eenvoudig in de zitbuis te kunnen schuiven.



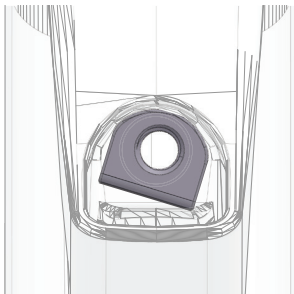
**Juiste toepassing van carbonpasta en vet**

**Identificatie van onderdelen**

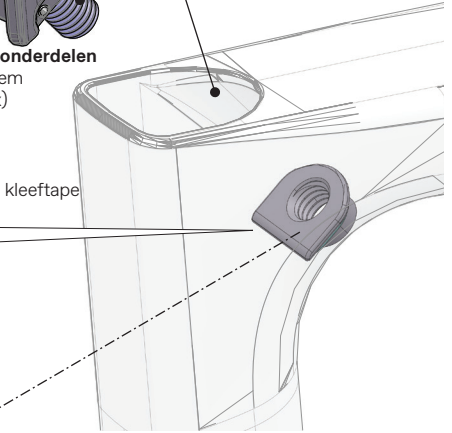
1. Schuivende klem
2. Rolpennen (2x)
3. Vulring
4. Fixeerschroef
5. Moerplaat
6. Drukgevoelige kleeftape (dubbelzijdig)



**Dit is CORRECT**



**Dit is NIET CORRECT. De moerplaat is verdraaid**

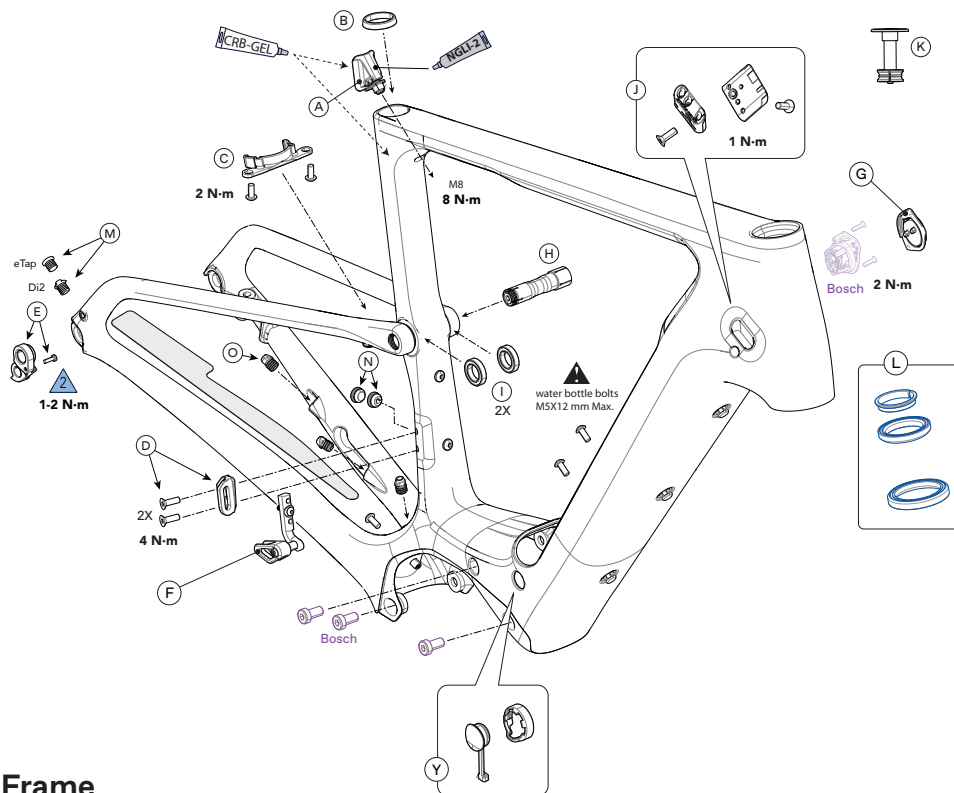


**De drukgevoelige dubbelzijdige tape zorgt voor een correct uitgelijnde moerplaat in het frame. Bij eerste montage moeten de moerplaat en het frame beide zeer schoon zijn om een goede kleefkracht te garanderen.**



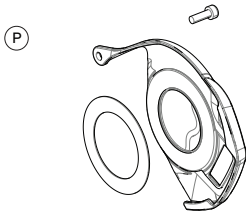
**Klaar om de zadelpen in te steken**

### VERVANGINGSONDERDELEN

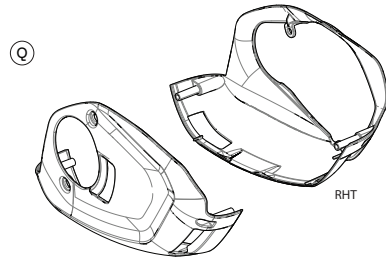


### Frame

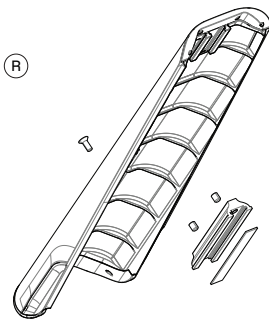
ID	Onderdeelnummer	Omschrijving	ID	Onderdeelnummer	Omschrijving
A	K26001	Seat Binder	L	K35010	1-1/8-1.5 Int Hdset w/ 36 Deg CR 25/5 TC
B	K26011	Seatpost Grommet Round 27.2	--	K91010	Kingpin Bearing Tool
C	K11000	Rear Fender Mount	--	K83011	Maxle TA Bolt , 110x12 135mm
D	K33041	FD Mount	M	K32280	Di2 & Wireless Plugs 5.5mm
E	K33049	Derailleur Hanger TA ST SS 073	N	K32340	FD Grommets Open & Closed 7.5mm
F	K11141	Chainguide	O	KP449/	Rubber Brake Housing Grommets
G	K34159	Charge Port Cover V2			
H	K91000	LockR Pivot Hardware 65mm			
I	K36087	Pivot Bearing 6802 x2			
J	K32250	Modular Cable Guides 4-5-5 Qty 2			
K	K35009	SL Compression Plug w/ Top Cap			



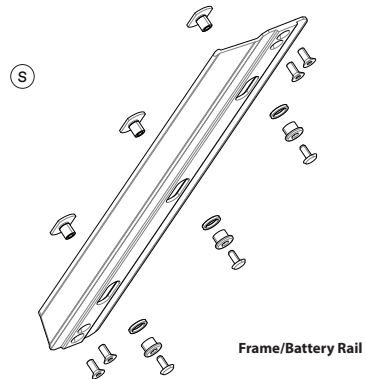
Heat Shield



Motor Covers



Battery Cover



Frame/Battery Rail

## Accu/Motordeksels

ID	Onderdeel-nummer	Omschrijving
P	K34060	NDS Adhesive Motor Cover
R	K3420930	Battery Cover DT Top Exit BPL
	K3420970	Battery Cover DT Top Exit CHP
	K3420980	Battery Cover DT Top Exit GRY
	K3420990	Battery Cover DT Top Exit EMR

ID	Onderdeel-nummer	Omschrijving
Q	K3415110	Motor Cover BPL
	K3415120	Motor Cover CHP
	K3415130	Motor Cover GRY
	K3415140	Motor Cover EMR
S	K34141	Battery Rail Mounting Kit

## E-BIKE ONDERHOUD

### Voor en na elke rit:

- Maak de fiets schoon en voer een visuele inspectie uit van het gehele fietsframe. Let op scheurtjes of andere schade. Zie ook het hoofdstuk 'Veiligheidsinspecties' van je Cannondale Bicycle gebruikershandleiding
- Zorg dat de accu volledig is opgeladen en stevig bevestigd is. Volg de instructies van de fabrikant voor het opladen van de accu. De laadcapaciteit en ontladingscapaciteit van de accu neemt in de loop van de tijd af. Oudere accu's moeten worden vervangen als ze niet meer binnen de aangegeven tijd opladen en/of als ze geen betrouwbaar vermogen meer leveren.
- Test het aandrijfsysteem en controleer of alles normaal functioneert.
- Als je e-bike is uitgerust met een verlichtingssysteem (remlichten, koplampen, achterlichten en/of kentekenplaatverlichting), controleer dan of al deze lampen normaal functioneren.
- Controleer of de remmen goed werken. Remblokken en remschijven slijten harder op e-bikes dan op reguliere fietsen. Ze moeten dus ook vaker worden gecontroleerd en vervangen.
- Controleer de bandenspanning en de conditie van de wielen. Zorg dat de banden niet beschadigd en niet teveel versleten zijn. Zorg dat er geen gebroken of ontbrekende wielonderdelen zijn en dat de wielen stevig in het frame bevestigd zijn.
- Zorg dat de aandrijfketting schoon, goed ingevet en in goede conditie is. Kettingen slijten harder op e-bikes dan op reguliere fietsen. Ze moeten dus ook vaker worden gecontroleerd en vervangen. Zorg dat het versnellingsstelsel normaal functioneert over het gehele versnellingsbereik.
- Controleer de conditie van de elektrische kabels, en zorg dat ze geen knikken of schuurplekken hebben. Controleer of de kabels bij de dropouts goed zijn gemonteerd om contact met de remschijven te voorkomen.



### WAARSCHUWING

**Voer voor en na elke rit een inspectie uit.** Regelmatige controle is noodzakelijk om problemen vroegtijdig te signaleren en op te lossen voordat ongevallen plaatsvinden. Niet met de fiets rijden als de fiets niet normaal functioneert of defecte, beschadigde of ontbrekende onderdelen heeft. Laat schade inspecteren en repareren bij je Cannondale-dealer voordat je weer gaat rijden.

Als je deze waarschuwing negeert, kun je door een ongeval ernstig letsel oplopen, verlamd raken of overlijden.

## Onderhoud aan je fiets

1. Lees je Cannondale Bicycle gebruikershandleiding voor informatie over de verantwoordelijkheden van de eigenaar voor routinematige inspecties en onderhoud aan de fiets.

Neem contact op met je geautoriseerde Cannondale-dealer om samen een volledig onderhoudsprogramma te maken dat past bij jouw rijstijl, de gebruiksomstandigheden en de gemonteerde componenten.

Volg de onderhoudsaanbevelingen die worden gegeven door de fabrikanten van de verschillende componenten op je fiets.

2. Het is aan te bevelen je fiets na de eerste 150 km naar je geautoriseerde Cannondale-dealer te brengen voor een eerste inspectie. Dan worden de volgende zaken gecontroleerd: het aandrijfsysteem, conditie van de ketting, het schakelmechanisme, accessoires, conditie van de wielen en banden, remmen, enz. Dit bezoek aan je dealer is een startpunt voor regelmatige controle, afhankelijk van hoe en waar je rijdt.
3. Breng je fiets elke 1000 km naar je geautoriseerde Cannondale-dealer voor een meer uitvoerige controle van de totale fiets, het opnieuw afstellen en vervangen van slijtage-onderdelen. E-bikes hebben hogere slijtage van wielen, banden, kettingen en remmen.

## Onderhoud aan het aandrijfsysteem

### OPMERKING

Onderdelen van het aandrijfsysteem mogen alleen worden onderhouden bij een geautoriseerd service center. Dit garandeert de kwaliteit en de veiligheid van het aandrijfsysteem.

Nooit zelf proberen om onderdelen van het aandrijfsysteem te openen of uit het frame te verwijderen of zelf werkzaamheden aan het systeem uit te voeren. Ook andere componenten van het aandrijfsysteem (bv. de ketting, kettingblad voor, cassette achter, achterderailleur, crankarm) moeten worden onderhouden door een geautoriseerde Cannondale-dealer.

Vervangingsonderdelen moeten identiek zijn aan de originele Cannondale-specificaties voor de fiets. Het vervangen van componenten zonder originele specificaties kan leiden tot overbelasting of andere schade aan de aandrijf eenheid.

De garantie komt te vervallen indien het aandrijfsysteem ongeautoriseerd wordt geopend of onderhouden.

## Schoonmaken:

Gebruik voor het schoonmaken van je fiets een natte spons of zachte borstel met alleen milde zeep en water. Spoel de spons vaak uit. Spuit geen water direct op de bedieningseenheid of de componenten van het aandrijfsysteem.

### OPMERKING

Gebruik nooit een hogedrukreiniger en droog de fiets niet met perslucht. Hierdoor wordt vuil in de afgedichte componenten en elektrische verbindingen/componenten geperst waardoor corrosie of onmiddellijke schade door water kan ontstaan of waardoor de slijtage hoger wordt.

### WAARSCHUWING

**Zorg dat de elektrische componenten niet nat worden.**

**Zorg dat de fiets stevig rechtop staat en niet per ongeluk kan omvallen tijdens het schoonmaken.**

Vertrouw niet op de fietsstandaard. Gebruik een wielstandaard of een werkstandaard om de fiets rechtop te houden tijdens het schoonmaken.





[www.cannondale.com](http://www.cannondale.com)

© 2020 Cycling Sports Group

Topstone Neo Carbon Supplement gebruikershandleiding

138222

#### **CANNONDALE USA**

Cycling Sports Group, Inc.

1 Cannondale Way,

Wilton CT, 06897, USA

1-800-726-BIKE (2453)

[www.cannondale.com](http://www.cannondale.com)

#### **CANNONDALE EUROPE**

Mail: Postbus 5100

Visits: Hanzepoort 27

7570 GC, OLDENZAAL, Netherlands

[klantenservice@cyclingsportsgroup.com](mailto:klantenservice@cyclingsportsgroup.com)

#### **CANNONDALE UK**

Cycling Sports Group

Vantage Way, The Fulcrum,

Poole, Dorset, BH12 4NU

+44 (0)1202732288

[sales@cyclingsportsgroup.co.uk](mailto:sales@cyclingsportsgroup.co.uk)