

Adventure Neo

Ergänzung zum Benutzerhandbuch



WARNUNG

LESEN SIE DIESE ERGÄNZUNG UND IHR CANNONDALE BENUTZERHANDBUCH SORGFÄLTIG DURCH. Beide Dokumente enthalten sicherheitsrelevante Informationen. Bewahren Sie diese gut auf.

Sicherheitshinweise

In dieser Ergänzung werden besonders wichtige Informationen auf folgende Weise dargestellt:



WARNUNG

Weist auf eine möglicherweise gefährliche Situation hin, die zum Tod oder zu schweren Verletzungen führen kann, wenn sie nicht vermieden wird.

HINWEIS

Weist auf besondere Vorsichtsmaßnahmen hin, die ergriffen werden müssen, um Schäden zu vermeiden.

In diesem Handbuch werden folgende Symbole verwendet:

Symbol	Bezeichnung	Beschreibung
	Mehrzweckfett NLGI-2	Tragen Sie Mehrzweckfett NLGI-2 auf.
	Mittelfeste, entfernbare Schraubensicherung	Tragen Sie Loctite® 242 (blau) oder eine gleichwertige Schraubensicherung auf.

Cannondale Ergänzungshandbücher

Dieses Handbuch ist eine „Ergänzung“ zu Ihrem Cannondale-Benutzerhandbuch.

Diese Ergänzung enthält zusätzliche und wichtige modellspezifische Sicherheits-, Wartungs- und technische Hinweise. Sie ist eines von mehreren wichtigen Handbüchern/ Ergänzungen für Ihr Fahrrad; besorgen Sie sich und lesen Sie alle.

Bitte wenden Sie sich sofort an Ihren autorisierten Cannondale-Händler, wenn Sie ein Handbuch oder eine Ergänzung benötigen oder eine Frage zu Ihrem Fahrrad haben. Sie können uns auch direkt kontaktieren; nutzen Sie dazu die Länder-/Regionen- und Standortinformationen.

Sie können PDF-Versionen aller Handbücher/ Ergänzungen von unserer Website herunterladen: www.cannondale.com

Cannondale kontaktieren

Cannondale USA

Cycling Sports Group, Inc.
1 Cannondale Way, Wilton CT, 06897, USA
1-800-726-BIKE (2453)

CSG Europe (Woudenberg)

Cycling Sports Group Europe B.V.
Geeresteinselaan 57
3931JB Woudenberg
The Netherlands
PH: 00.31.541.200374

Internationale Distributoren

Rufen Sie unsere Website auf, um den Cannondale-Händler für Ihre Region zu finden.

INHALTSVERZEICHNIS

Bezeichnung der Bauteile.....	4
Sicherheitshinweise	5 – 11
Schlüssel	12
Technische Hinweise.....	13-35
Ersatzteile	36
E-Bike-Wartung.....	41 – 43
Notizen	40

Ihr Cannondale-Händler

Um sicherzustellen, dass Ihr Fahrrad korrekt inspiziert und gewartet wird und dass Sie die geltenden Gewährleistungs- und Garantiebestimmungen einhalten, lassen Sie bitte alle Service- und Wartungsarbeiten von Ihrem autorisierten Cannondale-Händler ausführen.

HINWEIS

Service- oder Wartungsarbeiten bzw. Ersatzteile von nicht autorisierten Händlern können zu schweren Schäden führen und den Verlust Ihrer Gewährleistung bzw. Garantie zur Folge haben.

Antriebssystem

WARNUNG

HERSTELLERANGABEN Zusätzlich zu dieser Ergänzung, müssen Sie die Anweisungen des Herstellers für alle Komponenten des Fahrerunterstützungssystems lesen und befolgen.

Motor

Akku

Display/Control Unit

Ladegerät

Diese Anleitung enthält Informationen zur korrekten Nutzung sowie Service und Wartung. Die Anleitung zu ihrer Antriebseinheit finden Sie ebenfalls unter:

BEZEICHNUNG DER BAUTEILE

Bauteile Ihres E-Bikes



Bezeichnung

- | | |
|---------------------|------------------|
| 1. Display | 4. Ladeanschluss |
| 2. Antriebseinheit | 5. Schlüssel |
| 3. Akku (PowerTube) | 6. Scheinwerfer |

Tatsächliches Erscheinungsbild des Fahrrads kann abweichen.

- | | |
|---------------------|-------------------|
| 7. Rücklicht | 10. Laufradsensor |
| 8. Heckgepäckträger | |
| 9. Seriennummer | |

Seriennummer

Die Seriennummer befindet sich am Unterrohr. Es handelt sich um einen 7-stelligen Code. Verwenden Sie diese Seriennummer, um Ihr Fahrrad zu registrieren.

Tragen Sie Ihre Seriennummer hier ein:

Zur Registrierung Ihres Fahrrads gehen Sie zum Bereich Produktregistrierung auf unserer Website www.cannondale.com

SICHERHEITSHINWEISE

Bestimmungsgemäße Verwendung



Die bestimmungsgemäße Verwendung für alle Modelle entspricht ASTM KATEGORIE 2, Für normale Fahrten.

Was ist ein E-Bike?

Elektrische Fahrräder, auch bezeichnet als „E-Bikes“, bezeichnet Fahrräder mit elektrischer Antriebsunterstützung. Ein E-Bike ist KEIN Leichtkraftrad oder Motorrad. E-Bikes verfügen auch über Bauteile, die an herkömmlichen Fahrrädern ohne Antriebsunterstützung zu finden sind.

Was ist ein Antriebssystem?

Das elektrische Antriebssystem besteht aus einem Elektromotor, einem Akku, einem Bord-computer und verschiedenen elektronischen Komponenten (Kabelbäume, Sensoren und Schalter). Es gibt viele verschiedene Antriebsunterstützungssysteme für unterschiedliche Anwendungsbereiche und Fahrradtypen. Darüber hinaus gibt es verschiedene Hersteller von Antriebsunterstützungssystemen (Shimano, BOSCH, Bafeng, Yamaha etc.)

Wie funktioniert das Antriebssystem?

Es ist zu beachten, dass bei eingeschaltetem Antriebssystem der Motor nur unterstützt, wenn gleichzeitig in die Pedale getreten wird.

Der Grad der von der Antriebseinheit geleisteten Unterstützung hängt davon ab, wie stark Sie in die Pedale treten und welchen Modus (Unterstützungsstufe) Sie am Bordcomputer eingestellt haben. Sobald Sie aufhören zu Pedalieren, stoppt die Antriebsunterstützung des Motors.

In allen Unterstützungsmodi reduziert sich die Leistung der Antriebsunterstützung progressiv und schaltet letztendlich ab, wenn das Fahrrad die maximal erlaubte Geschwindigkeit erreicht. Wenn die maximal erlaubte Geschwindigkeit unterschritten wird, schaltet sich die Antriebsunterstützung wieder ein – solange weiterhin pedaliert wird.

Wenn das Antriebsunterstützungssystem ausgeschaltet ist, fährt es sich wie ein normales Fahrrad. Der Motor liefert keine Antriebsunterstützung.

WARNUNG

Machen Sie sich mit Ihrem Fahrrad, dem Antriebssystem und dem Verwendungszweck vertraut. Eine nichtbestimmungsgemäße Verwendung ist gefährlich.

Bitte lesen Sie Ihr Cannondale Benutzerhandbuch durch, um mehr über die bestimmungsgemäße Verwendung sowie die Bedingungen 1 – 5 zu erfahren.

Wartung und Reparatur

WARNUNG

In dieser Ergänzung sind eventuell Arbeitsgänge beschrieben, für die mehr als durchschnittliche technische Fertigkeiten nötig sind.

Spezialwerkzeuge, besondere Fähigkeiten und Kenntnisse können dafür erforderlich sein. Unsachgemäße Wartungs- und Reparaturarbeiten erhöhen das Unfallrisiko. Jeder Fahrradunfall birgt die Gefahr schwerer Verletzungen, Lähmungen oder sogar des Todes.

Um dieses Risiko zu minimieren, empfehlen wir Benutzern unserer Fahrräder, Mechanikerarbeiten grundsätzlich von Cannondale-Vertragshändlern durchführen zu lassen.

Vorschriften/Verordnungen

WARNUNG

SIE MÜSSEN SICH AN ALLE LOKALEN GESETZE UND VORSCHRIFTEN HALTEN - In Ihrer Verantwortung, sich über alle lokalen Gesetze und Vorschriften zu informieren und diese zu beachten. Die Einhaltung der lokalen Vorschriften ist für die Sicherheit des Fahrradfahrers und anderer Personen unerlässlich.

Nachfolgend einige wichtige Spezifizierungen bezüglich der Einhaltung lokaler Gesetze:

FAHRZEUGKLASSE – Eine Definition (Kalifornien, USA) der verschiedenen Typen von E-Bikes, E-Bike-Bezeichnungen und Regulierungen bezüglich des Einsatzgebiets, inklusive benötigter Zusatzausrüstung, Zulassung und Altersbeschränkungen des Fahrers.

FAHRZEUGKATEGORIE – Eine Definition der EU zu verschiedenen Typen von E-Bikes, wer damit fahren darf und wo diese benutzt werden dürfen, welche Zusatzausrüstung erforderlich ist, z. B. Lichtanlage und Signaleinrichtungen, sowie die Notwendigkeit von Versicherung und Zulassung.

MINDESTALTER FÜR FAHRER BEACHTEN – Befolgen Sie alle nationalen, bundesstaatlichen oder lokalen Gesetze bezüglich eines Mindestalters für den Fahrer des E-Bikes.

Ihr Cannondale-Händler kann Ihnen weiterführende Informationen zur Nutzung eines Fahrrads mit Antriebsunterstützungssystem in Ihrer Region geben.

Benutzung

WARNUNG

Tragen Sie stets einen zugelassenen Fahrradhelm und weitere Schutzausrüstung

(z. B. Handschuhe, Schoner und Fahrradschuhe).

Üben und trainieren Sie mit dem Fahrrad – Üben Sie am Anfang mit diesem Fahrrad an einem sicheren und wenig befahrenen Ort. Nehmen Sie sich die Zeit, um sich mit den Bedienelementen und der Leistung des Fahrrades vertraut zu machen. Üben Sie das Bedienen des Fahrrades, um gefährliche Situation im Straßenverkehr zu vermeiden.

Fahren Sie nicht freihändig – Behalten Sie beim Fahren die Hände stets am Lenker. Wenn Sie beim Fahren die Hände vom Lenker nehmen, können Sie die Kontrolle über das Fahrrad verlieren und stürzen.

Ändern der Unterstützungsstufe beim Fahren - Das Ändern der Unterstützungsstufe beim Fahren erhöht oder verringert die Beschleunigung des Fahrrads. Stellen Sie sich auf diese Geschwindigkeitsänderung ein und verhalten Sie sich in jeder Fahrsituation angemessen (wie etwa auf rutschigen Trails, in engen Kurven oder auf losem bzw. unebenem Untergrund). Stellen Sie die Unterstützungsstufe auf „ECO“ (geringste Unterstützung) oder „OFF“, bevor Sie technisch anspruchsvolle Trails hinabfahren (z. B. enge Spitzkehren).

Wenn Sie nicht fahren - Schalten Sie das Antriebssystem aus, um einen Gebrauch durch unbefugte Personen zu verhindern.

Fahren Sie das E-Bike nicht ohne den Akku - Stellen Sie vor jeder Ausfahrt sicher, dass der Akku vollständig geladen ist. Dies gewährleistet, dass der Akku über ausreichend Energie für Beleuchtung sowie Antriebssystem verfügt.

Entfernen Sie keine Beleuchtung oder Reflektoren und nutzen Sie das E-Bike nicht, wenn diese nicht funktionieren.

Lassen Sie Kinder nicht das E-Bike benutzen oder in Kontakt mit dessen Bauteilen kommen. Schalten Sie das Antriebssystem erst ein, wenn Sie im Sattel sitzen und bereit sind loszufahren.

Ungewollte Aktivierung - Entnehmen Sie vor Arbeiten am Fahrrad immer den Akku. Wenn Sie das Fahrrad mit dem Auto oder Flugzeug transportieren, beachten Sie die lokalen Vorschriften für den Transport eines Fahrrades mit Antriebsunterstützung. Das ungewollte Aktivieren des Antriebssystems kann zu schwerwiegenden Verletzungen führen.

Fortsetzung auf der nächsten Seite

Fortsetzung von der vorherigen Seite

Kabelgebundene Systemsteuerung - Wenn die Steuerungseinheit des Antriebssystems aus der Halterung genommen bzw. die Verkabelung getrennt oder beschädigt wird, schaltet sich das Antriebssystem automatisch ab. Sollte dies passieren, müssen Sie anhalten, das System abschalten, den Bordcomputer wieder in die Halterung einsetzen und dann das System erneut starten.

Kabellose Systemsteuerung - Bei kabellosen Systemsteuerungen erfolgt die Steuerung des Antriebssystems über Funkfrequenzen – es besteht keine physische Verbindung. Daher erfolgt die Aktivierung ON/OFF durch die Softwareprogrammierung. In der Herstelleranleitung finden Sie weitere Informationen dazu, wie ein ungewolltes Aktivieren verhindert oder wie das Antriebssystem im Fall einer Störung neu gestartet werden kann.

Ihre Versicherungspolice – Ihre Versicherungspolice (z. B. Haftpflicht-, Gebäude- und Unfallversicherung) deckt unter Umständen Unfälle im Zusammenhang mit der Nutzung dieses Fahrrades nicht ab. Um sicherzustellen, dass ein Versicherungsschutz besteht, sollten Sie Ihre Versicherungsgesellschaft oder Ihren Versicherungsvertreter kontaktieren. Stellen Sie ebenfalls sicher, dass Ihr Speed-Pedelec den geltenden lokalen Gesetzen entsprechend versichert und zugelassen ist.

Fahren Sie vorausschauend und sicher in der Gegenwart anderer – Die Nutzung einer elektrischen Antriebsunterstützung bedeutet, dass Fahrer hohe Geschwindigkeiten erreichen können. Höhere Geschwindigkeiten erhöhen das Risiko schwerer Unfälle.

Achten Sie beim Fahren stets auf andere Fahrzeuge, Fahrradfahrer, Fußgänger und Tiere.

Fahren Sie stets mit angepasster Geschwindigkeit und so, dass Sie jederzeit die Kontrolle über das Fahrrad behalten. Andere Verkehrsteilnehmer können Sie übersehen. Es liegt in Ihrer Verantwortung, eine Unfallgefahr zu erkennen und Unfälle zu vermeiden.

E-Bikes sind schwerer als normale Fahrräder – Stellen Sie das Fahrrad stets an einem sicheren Ort abseits von Autos, Kindern oder Tieren ab, die damit in Kontakt kommen könnten. Stellen Sie das Fahrrad so ab, dass es nicht umfallen und eventuell Verletzungen verursachen kann.

Fahren Sie nicht durch Wasser bzw. tauchen Sie kein Teil des Fahrrades in Wasser - Wenn Sie durch Wasser fahren, können Sie die Kontrolle über das Fahrrad verlieren oder die Antriebseinheit kann ausfallen bzw. beschädigt werden.

Wenn Sie diese Warnung missachten, können Sie bei einem Unfall schwer verletzt, gelähmt oder getötet werden.

Akkus & Ladegeräte

WARNUNG

AUSTAUSCH – Verwenden Sie nur den Akkupack und das Ladegerät, die in der Spezifikation dieser Ergänzung angegeben sind. Nutzen Sie keine anderen Akkus oder Ladegeräte. Verwenden Sie das Ladegerät nicht, um andere Akkus aufzuladen.

BESCHÄDIGUNGEN VERMEIDEN – Lassen Sie den Akku oder das Ladegerät nicht fallen. Öffnen, zerlegen oder modifizieren Sie den Akku oder das Ladegerät nicht. Es gibt im Inneren keine Teile, die vom Benutzer gewartet werden können. Schützen Sie den Akku vor intensiver Sonneneinstrahlung und halten Sie ihn von Wärmequellen fern. Übermäßige Hitze beschädigt den Akku. Halten Sie den Akku von Büroklammern, Münzen, Schlüsseln, Nägeln, Schrauben oder anderen kleinen Metallgegenständen fern, um ein Kurzschließen der freiliegenden Akkukontakte zu vermeiden. Ein Kurzschließen der Akkukontakte kann schwere Verbrennungen, Feuer oder Explosionen verursachen.

LAGERUNG & TRANSPORT – Wenn der Akku nicht im Fahrrad verwendet wird, unterliegt sein Transport den Vorschriften für Gefahrgut. Es können besondere Anforderungen hinsichtlich der Verpackung und Kennzeichnung gelten. Kontaktieren Sie die örtlichen Behörden, um die spezifischen Anforderungen zu klären. Transportieren Sie nie einen beschädigten Akku. Isolieren Sie vor dem Verpacken die Akkukontakte. Platzieren Sie den Akku in einen Versandbehälter, um Beschädigungen zu vermeiden. Der Akku muss vor einem Flug aus dem Fahrrad entnommen werden und kann einer besonderen Behandlung durch das Luftfahrtunternehmen unterliegen.

LADEN – Bringen Sie den Akku und das Ladegerät in den Innenraum und warten Sie vor dem Aufladen, bis der Akku Raumtemperatur erreicht hat. Stellen Sie sicher, dass das Ladegerät und die Wechselstromsteckdose die gleiche Spannung aufweisen. Bringen Sie Ladegerät und Akku zum Aufladen in einen sauberen, trockenen und gut belüfteten Raum. Stellen Sie sicher, dass sich im Raum keine leichtentzündlichen Stoffe befinden, um einen Brand durch Funken oder Überhitzung zu vermeiden. Halten Sie die Belüftungsöffnungen des Ladegeräts frei. Decken Sie das Ladegerät oder den Akku nicht ab.

Trennen Sie den Akku vom Ladegerät, wenn dieser vollständig aufgeladen ist. Lassen Sie den vollständig aufgeladenen Akku nicht am Ladegerät angeschlossen. Ziehen Sie bei Nichtgebrauch den Stecker des Ladegeräts aus der Steckdose. Behandeln Sie Akku und Ladegerät wie vom Hersteller vorgegeben.

ENTSORGUNG – Akkupack/Ladegerät enthalten regulierte Materialien und müssen in Übereinstimmung mit allen nationalen und/oder lokalen Gesetzen entsorgt werden. Werfen Sie den Akku oder das Ladegerät nicht ins Feuer, ins Wasser oder in den Hausmüll. Bringen Sie Akku und Ladegerät zu einem Abfallentsorgungsbetrieb/Wiederverwerter.

DIE NICHTBEACHTUNG DIESER WARNHINWEISE KANN ZU ELEKTRISCHEN BRÄNDEN, EXPLOSIONEN, SCHWEREN VERBRENNUNGEN ODER STROMSCHLÄGEN FÜHREN.

Keine Modifikationen

WARNUNG

DIESES FAHRRAD/DAS ANTRIEBSSYSTEM DARF NICHT MODIFIZIERT WERDEN. Dies kann zu schweren Schäden, fehlerhaften oder gefährlichen Betriebsbedingungen oder zur Verletzung lokaler Gesetze führen.

Händler und Eigentümer dürfen die originalen Komponenten des Fahrrads oder Antriebsunterstützungssystems (z. B. das spezifische Übersetzungsverhältnis (Kettenblätter und Kassette)) NICHT ändern, umbauen oder modifizieren.

Versuche, die spezifische Höchstgeschwindigkeit des Fahrrads zu steigern oder zu manipulieren, können für den Fahrer gefährlich sein. Es dürfen ausschließlich Original-Ersatzteile von Cannondale und/oder dem Hersteller des Antriebssystems verwendet werden.

Fahrradanhänger, Kinder-Fahrradanhänger oder Kindersitze

WARNUNG

Befestigen sie keinen Fahrradanhänger, Kinder-Fahrradanhänger oder Kindersitz an diesem fahrrad.

Die Befestigung eines Anhängers oder Kindersitzes an diesem Fahrrad kann zu schwerwiegenden Unfällen mit schweren oder sogar tödlichen Verletzungen führen.

Bitte lesen sie jetzt den abschnitt „Kindersitze“ in ihrem [Cannondale-Benutzerhandbuch](#)

Pendlerfahrten

WARNUNG

AUSRÜSTUNG – Jedes Fahrrad, einschließlich Fahrräder mit elektrischer Antriebsunterstützung (E-Bikes), müssen für Pendlerfahrten ordnungsgemäß ausgestattet sein. Das schließt sämtliche gesetzlich vorgeschriebenen

Beleuchtungen, Signalleuchten und Zulassungen ein. Wenn Sie Ihr Fahrrad als Pendlerrad nutzen wollen, fragen Sie bitte Ihren Cannondale-Vertragshändler, ob Ihr Fahrrad für diesen Zweck ordnungsgemäß ausgestattet ist.

GEFAHREN – Die Nutzung eines E-Bikes als Pendlerfahrzeug ist nicht weniger gefährlich als die Nutzung eines herkömmlichen Fahrrades oder eines PKW. E-Bikes sind nicht dafür konzipiert, Sie im Fall eines Unfalls zu schützen. Setzen Sie nicht voraus, dass das Fahrrad oder seine Fahreigenschaften Sie schützen oder vor einem schweren Unfall bewahren.

FAHREN BEI DUNKELHEIT – Das Fahren bei Dunkelheit mit einem E-Bike oder jedem herkömmlichen Fahrrad ist sehr gefährlich.

Im Abschnitt „Fahren bei Dunkelheit“ in Ihrem [Cannondale-Benutzerhandbuch](#) erhalten Sie weitere Informationen über die vielen Gefahren beim Radfahren in der Dunkelheit.

Fahren Sie stets wachsam und vorausschauend, um das Risiko von Tod oder schweren Verletzungen zu reduzieren.

Heckgepäckträger

WARNUNG

Den Heckgepäckträger nicht überladen.
Achten Sie darauf, dass die Ladung korrekt befestigt ist.

Beachten Sie die im Abschnitt „Spezifikationen“ dieser Ergänzung angegebene maximale Traglast des Gepäckträgers.

Ein falsch montierter Gepäckträger, die Modifikation Ihres Fahrrads zur Montage eines Gepäckträgers oder das Überladen

Seitenständer

WARNUNG

Bei ausgeklapptem Ständer nicht auf das Fahrrad setzen. Der Ständer ist nicht dafür ausgelegt, das Gewicht einer Person zu tragen.

Stellen Sie vor dem Losfahren sicher, dass der Seitenständer eingeklappt ist.

Um ein Umkippen zu verhindern, stellen Sie Ihr Fahrrad stets auf einer ebenen Fläche ab und klappen den Seitenständer nach unten.

Am Steuerrohr befestigtes Zubehör

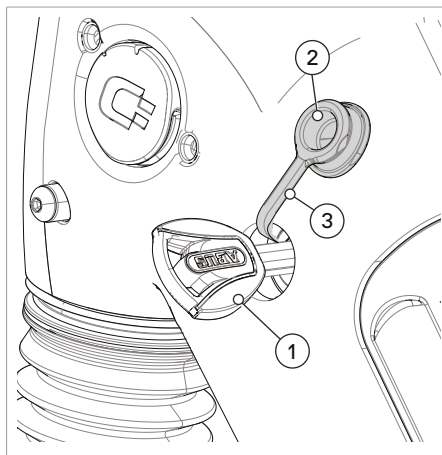
Dieses Fahrrad verfügt über integrierte Aufnahmepunkte für die Befestigung von kompatibelem Zubehör.

WARNUNG

Montieren Sie kein Zubehör (z. B. Trinkflasche) am Steuerrohr, falls besagtes Zubehör das Lenken und/oder Bedienen des Fahrrads behindert sowie Beleuchtung und Reflektoren verdeckt.

Falsch montiertes oder nicht geeignetes Zubehör kann die sichere Nutzung des Fahrrads beeinträchtigen. Bitte wenden Sie sich vor der Montage von Zubehör an einen geschulten Zweiradmechaniker.

SCHLÜSSEL



Verwendung des Schlüssels

Diese Abbildung zeigt einen Schlüssel (1) im Akkuschlössmechanismus auf der linken Seite des Fahrrads in der Nähe des Steuerrohrs. Um an den Schließzylinder zu gelangen, kann die Kappe mit den Fingern entfernt werden.

Entfernen Sie die Akkuabdeckung, bevor Sie den Schlüssel im Schloss drehen. Die Abdeckung ist nicht mit dem Akku verbunden.

Zum Verriegeln des Akkuschlössmechanismus kommt ein Schlüssel zum Einsatz. Das Antriebssystem kann mit demselben Schlüssel aktiviert werden. Dazu schlagen Sie bitte im Benutzerhandbuch des Antriebssystems nach. Bitte notieren Sie die Schlüssel-Seriennummer, falls Sie sie in Zukunft zur Anfertigung eines Ersatzschlüssels benötigen.

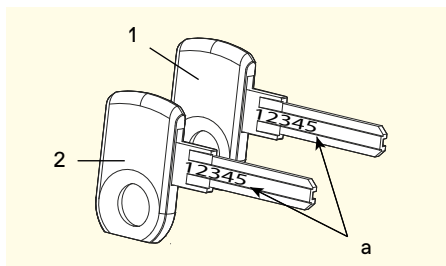
Wenn Ihre Schlüssel einmal verloren gehen, gestohlen werden oder Sie weitere Ersatzschlüssel benötigen, wenden Sie sich bitte zwecks Nachbestellung an den in diesem Handbuch im Abschnitt „Rahmenspezifikationen“ genannten Hersteller.

Für einen noch besseren Diebstahlschutz können Sie das Display des Antriebssystems abnehmen, wenn Sie nicht mit dem Fahrrad fahren.

Bitte beachten

Nach vielen Fahrten und Fahrradwäschen kann das Akkuschlöss austrocknen und schwergängig werden. Um dies zu vermeiden, geben Sie, wenn Sie die Kette ölen, stets auch ein paar Tropfen Öl auf den Schlüssel, stecken Sie ihn ins Schlöss, betätigen Sie das Schlöss, ziehen Sie danach den Schlüssel wieder ab und säubern Sie ihn.

Tragen Sie IHRE Schlüssel-Seriennummer hier ein:



1. Hauptschlüssel
2. Ersatzschlüssel
- a. Seriennummer

HINWEIS

Fahren Sie nicht mit dem Schlüssel im Akkuschlöss.

Ziehen Sie den Schlüssel nach Gebrauch immer aus dem Schlöss. Eingesteckte Schlüssel könnten gestohlen werden oder versehentlich abbrechen. Bewahren Sie Ihren Ersatzschlüssel an einem sicheren Ort auf.

TECHNISCHE INFORMATIONEN

Spezifikationen

Antriebsunterstützungssystem

Komponente	Spezifikation	
Modell	Adventure EQ 1	Adventure EQ 2
Antriebsunterstützungssystem	BOSCH e-Bike Systems (2021)	
Antriebseinheit / BOSCH Teile-Nr.	Performance Line Cruise (25 KMH) / 0275.007.071	Active Line Plus (25 KMH)/ 0275.007.049
Display / BOSCH Teile-Nr.	Purion/ 1270.020.917	
Akku / BOSCH Teile-Nr.	Powertube 625/ 0275.007.545	Powertube 500/ 0275.007.541
Ladegerät / BOSCH Teile-Nr.	Compact Charger 2A/ 0275.007.915	
BOSCH-Website	https://www.bosch-ebike.com/	

Komponente	Spezifikation	
Modell	Adventure EQ 3	Adventure EQ 4
Antriebsunterstützungssystem	BOSCH e-Bike Systems	
Antriebseinheit / BOSCH Teile-Nr.	Active Line (25 KMH)/	
Display / BOSCH Teile-Nr.	Purion/ 1270.020.917	
Akku / BOSCH Teile-Nr.	Powertube 400/ 0275.007.557	
Ladegerät / BOSCH Teile-Nr.	Compact Charger 2A/ 0275.007.915	
BOSCH-Website	https://www.bosch-ebike.com/	

Links zu Hersteller-Bedienungsanleitungen:

ANTRIEBSEINHEIT	2021 BOSCH Performance Line/ Active Line
DISPLAY	2021 BOSCH Purion
AKKU	2021 Battery
LADEGERÄT	2021 Charger

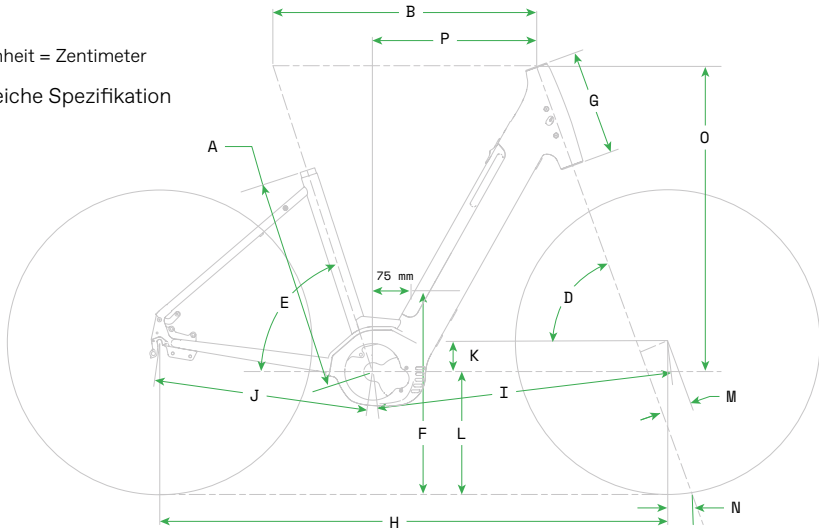
Rahmen

Rahmen	
Steuerrohr	Oben: 1/8“, Unten: 1 1/2“
Steuersatz	Integriert, 1 1/8” – 1 1/2”
Tretlager: Typ/Breite	Bosch Drive Unit
Umwerfer	N/A
Sattelstütze: Ø / Sattelstützenklemme	31.6 mm / 36.4 mm
Min. Sattelstützen-Einschubtiefe im Rahmen	75 mm
Max. Sattelstützen-Einschubtiefe im Rahmen	S-215mm, M-240 mm, L & XL - 323 mm
Max. Gabellänge (Achse bis Gabelkrone)	510 mm
Max. Länge Flaschenhalter-Befestigungsschrauben	12 mm
Max. Traglast des Gepäckträgers	20kg
Reifengröße x max. Reifenbreite	Big Ben Plus Etrto 55-622 (28 X 2.15 Zoll)
Bremsen: Aufnahme / min./max. Ø Brems-scheibe	Post Mount / 180 mm/203 mm
Achsen: Typ/Länge	HR: Maxle Steckachse/148 × 12 mm, 188 mm Gesamtlänge, VR: (nur Canvas): Maxle Steckachse/110 × 15, 148 mm Gesamtlänge
Bestimmungsgemäße Verwendung	ASTM Condition 2, General Purpose Riding
Max. Gewicht: Gesamt (Fahrer + sämtliche Ausrüstung)	305 lbs/ 138 kg
Kompatibel mit externem Akku	Nein

Geometrie

Maßeinheit = Zentimeter

* = gleiche Spezifikation



Komponente	Rahmengröße	SM	LG
	Lauftradgröße	27.5"	27.5"
A	Sitzrohrlänge	37.0	46.0
B	Oberrohrlänge horizontal	59.4	63.5
C	Lenkwinkel	N/A	N/A
D	Sitzrohrwinkel	70.0°	70.0°
E	Überstandshöhe	72.0°	72.0°
F	Steuerrohrlänge	44.5	45.5
G	Radstand	21.5	23.5
H	Front Center	112.4	116.6
I	Kettenstrebenlänge	64.4	68.6
J	Tretlagerabsenkung	48.8	48.8
K	Tretlagerhöhe	6.8	6.8
L	Gabelvorbiegung	28.4	28.4
M	Nachlauf	4.2	4.2
N	Stack	8.3	8.3
O	Reach	68.8	70.7
P	Reach	37.0	40.5

Sicherheitshinweise



Lesen Sie alle Sicherheitshinweise und Anweisungen. Versäumnisse bei der Einhaltung der Sicherheitshinweise und Anweisungen können elektrischen Schlag, Brand und/oder schwere Verletzungen verursachen.

Bewahren Sie alle Sicherheitshinweise und Anweisungen für die Zukunft auf.

Der in dieser Betriebsanleitung verwendete Begriff **Akku** bezieht sich auf alle original Bosch eBike-Akkus.

- ▶ **Lassen Sie sich nicht von der Anzeige des Bordcomputers ablenken.** Wenn Sie sich nicht ausschließlich auf den Verkehr konzentrieren, riskieren Sie, in einen Unfall verwickelt zu werden. Wenn Sie über den Wechsel des Unterstützungslevels hinaus Eingaben in Ihren Bordcomputer machen wollen, halten Sie an und geben Sie die entsprechenden Daten ein.
- ▶ **Lesen und beachten Sie die Sicherheitshinweise und Anweisungen in allen Betriebsanleitungen des eBike-Systems sowie in der Betriebsanleitung Ihres eBikes.**
- ▶ **Stellen Sie die Display-Helligkeit so ein, dass Sie wichtige Informationen wie Geschwindigkeit oder Warnsymbole angemessen wahrnehmen können.** Eine falsch eingestellte Display-Helligkeit kann zu gefährlichen Situationen führen.

Produkt- und Leistungsbeschreibung

Bestimmungsgemäßer Gebrauch

Der Bordcomputer **Purion** ist für die Steuerung eines Bosch eBike-Systems und zur Anzeige von Fahrdaten vorgesehen. Neben den hier dargestellten Funktionen kann es sein, dass jederzeit Softwareänderungen zur Fehlerbehebung und Funktionsänderungen eingeführt werden.

Abgebildete Komponenten

Die Nummerierung der abgebildeten Komponenten bezieht sich auf die Darstellungen auf den Grafikseiten zu Beginn der Anleitung.

Einzelne Darstellungen in dieser Betriebsanleitung können, je nach Ausstattung Ihres eBikes, von den tatsächlichen Gegebenheiten geringfügig abweichen.

- (1) Ein-/Aus-Taste Bordcomputer
- (2) Taste Schiebehilfe **WALK**
- (3) Befestigungsschraube Bordcomputer
- (4) Halterung Bordcomputer
- (5) Taste Unterstützung senken -
- (6) Taste Unterstützung erhöhen +
- (7) Display
- (8) Schutzkappe der USB-Buchse
- (9) USB-Diagnosebuchse (nur für Wartungszwecke)

(10) Batteriefachdeckel

Anzeigeelemente Bordcomputer

- (a) Tachometeranzeige
- (b) Anzeige Einheit km/h
- (c) Anzeige Einheit mph
- (d) Anzeige Gesamtdistanz **TOTAL**
- (e) Anzeige Reichweite **RANGE**
- (f) Anzeige Service
- (g) Akku-Ladezustandsanzeige
- (h) Anzeige Beleuchtung
- (i) Anzeige Unterstützungslevel/Werteanzeige
- (j) Anzeige Strecke **TRIP**

Technische Daten

Bordcomputer		Purion
Produkt-Code		BUI215
Batterien ^{A)}		2 × 3 V CR2016
Betriebstemperatur	°C	-5 ... +40
Lagertemperatur	°C	+10 ... +40
Schutzart ^{B)}		IP 54 (staub- und spritzwassergeschützt)
Gewicht, ca.	kg	0,1




A) Wir empfehlen, die von Bosch angebotenen Batterien einzusetzen. Diese können von Ihrem Fahrradhändler bezogen werden (Sachnummer: 1 270 016 819).

B) bei geschlossener USB-Abdeckung Bosch eBike-System verwendet FreeRTOS (siehe <http://www.freertos.org>).

⚠ WARNUNG: Diese Seite enthält nur ausgewählte Informationen. Die vollständige und aktuelle Bedienungsanleitung des Herstellers können Sie über diesen Link herunterladen: <https://www.bosch-ebike.com/>.

Betrieb

Symbole und ihre Bedeutung

Symbol	Erklärung
	kurzer Tastendruck (weniger als 1 Sekunde)
	mittlerer Tastendruck (zwischen 1 Sekunde und 2,5 Sekunden)
	langer Tastendruck (länger als 2,5 Sekunden)

Inbetriebnahme

Voraussetzungen

Das eBike-System kann nur aktiviert werden, wenn folgende Voraussetzungen erfüllt sind:

- Ein ausreichend geladener Akku ist eingesetzt (siehe Betriebsanleitung des Akkus).
- Der Geschwindigkeitssensor ist richtig angeschlossen (siehe Betriebsanleitung der Antriebseinheit).

eBike-System ein-/ausschalten

Zum **Ein**schalten des eBike-Systems haben Sie folgende Möglichkeiten:

- Drücken Sie bei eingesetztem eBike-Akku die Ein-/Aus-Taste **(1)** des Bordcomputers.
- Drücken Sie die Ein-/Aus-Taste des eBike-Akkus (siehe Betriebsanleitung des Akkus).

Der Antrieb wird aktiviert, sobald Sie in die Pedale treten (außer in der Funktion Schiebehilfe oder im Unterstützungslevel **OFF**). Die Motorleistung richtet sich nach dem eingestellten Unterstützungslevel am Bordcomputer.

Sobald Sie im Normalbetrieb aufhören in die Pedale zu treten, oder sobald Sie eine Geschwindigkeit von **25/45 km/h** erreicht haben, wird die Unterstützung durch den eBike-Antrieb abgeschaltet. Der Antrieb wird automatisch wieder aktiviert, sobald Sie in die Pedale treten und die Geschwindigkeit unter **25/45 km/h** liegt.

Zum **Aus**schalten des eBike-Systems haben Sie folgende Möglichkeiten:

- Drücken Sie die Ein-/Aus-Taste **(1)** des Bordcomputers.
- Schalten Sie den eBike-Akku an dessen Ein-/Aus-Taste aus (es sind Fahrradhersteller-spezifische Lösungen möglich, bei denen kein Zugang zur Ein-/Aus-Taste des Akkus besteht; siehe Betriebsanleitung des Fahrradherstellers).

Nach dem Ausschalten fährt das System herunter. Das dauert ca. 3 s. Ein sofortiges Wiedereinschalten ist erst wieder möglich, wenn das Herunterfahren abgeschlossen ist.

Wird etwa 10 min lang das eBike nicht bewegt und keine Taste am Bordcomputer gedrückt, schaltet sich das eBike-System aus Energiespargründen automatisch ab.

Hinweis: Schalten Sie das eBike-System immer aus, wenn Sie das eBike abstellen.

Hinweis: Sollten die Batterien des Bordcomputers leer sein, können Sie Ihr eBike trotzdem noch am Fahrrad-Akku einschalten. Es wird jedoch empfohlen, die internen Batterien

so bald wie möglich zu wechseln, um Beschädigungen zu vermeiden.

Energieversorgung des Bordcomputers

Der Bordcomputer wird von zwei CR2016-Knopfzellen mit Spannung versorgt.

Batterien wechseln (siehe Bild A)

Wenn der Bordcomputer **LOW BAT** auf dem Display anzeigt, nehmen Sie den Bordcomputer vom Lenker ab, indem Sie die Befestigungsschraube **(3)** des Bordcomputers herausdrehen. Öffnen Sie den Batteriefachdeckel **(10)** mit einer passenden Münze, entnehmen Sie die verbrauchten Batterien und setzen Sie neue Batterien vom Typ CR2016 ein. Die von Bosch empfohlenen Batterien können Sie bei Ihrem Fahrradhändler erhalten.

Achten Sie beim Einsetzen der Batterien auf die richtige Polung.

Verschließen Sie das Batteriefach wieder und befestigen Sie den Bordcomputer mit der Befestigungsschraube **(3)** am Lenker Ihres eBikes.

Schiebehilfe ein-/ausschalten

Die Schiebehilfe kann Ihnen das Schieben des eBikes erleichtern. Die Geschwindigkeit in dieser Funktion ist abhängig vom eingelegten Gang und kann maximal **6 km/h** erreichen. Je kleiner der gewählte Gang ist, desto geringer ist die Geschwindigkeit in der Funktion Schiebehilfe (bei voller Leistung).

► **Die Funktion Schiebehilfe darf ausschließlich beim Schieben des eBikes verwendet werden.** Haben die Räder des eBikes beim Benutzen der Schiebehilfe keinen Bodenkontakt, besteht Verletzungsgefahr.

Zum **Aktivieren** der Schiebehilfe drücken Sie kurz die Taste **WALK** an Ihrem Bordcomputer. Nach der Aktivierung drücken Sie innerhalb von 3 s die Taste **+** und halten sie gedrückt. Der Antrieb des eBikes wird eingeschaltet.

Hinweis: Die Schiebehilfe kann im Unterstützungslevel **OFF** nicht aktiviert werden.

Die Schiebehilfe wird **ausgeschaltet**, sobald eines der folgenden Ereignisse eintritt:

- Sie lassen die Taste **+** los,
- die Räder des eBikes werden blockiert (z.B. durch Bremsen oder Anstoßen an ein Hindernis),
- die Geschwindigkeit überschreitet **6 km/h**.

Die Funktionsweise der Schiebehilfe unterliegt länderspezifischen Bestimmungen und kann deshalb von der oben genannten Beschreibung abweichen oder deaktiviert sein.

Unterstützungslevel einstellen



Sie können am Bordcomputer einstellen, wie stark Sie der eBike-Antrieb beim Treten unterstützt. Der Unterstützungslevel kann jederzeit, auch während der Fahrt, geändert werden.

Hinweis: In einzelnen Ausführungen ist es möglich, dass der Unterstützungslevel voreingestellt ist und nicht geändert werden kann. Es ist auch möglich, dass weniger Unterstützungslevel zur Auswahl stehen, als hier angegeben.

⚠ WARNUNG: Diese Seite enthält nur ausgewählte Informationen. Die vollständige und aktuelle Bedienungsanleitung des Herstellers können Sie über diesen Link herunterladen: <https://www.bosch-ebike.com/>.



Folgende Unterstützungslevel stehen maximal zur Verfügung:

- **OFF:** Die Motorunterstützung ist abgeschaltet, das eBike kann wie ein normales Fahrrad allein durch Treten fortbewegt werden. Die Schiebehilfe kann in diesem Unterstützungslevel nicht aktiviert werden.
- **ECO:** wirksame Unterstützung bei maximaler Effizienz, für maximale Reichweite
- **TOUR:** gleichmäßige Unterstützung, für Touren mit großer Reichweite
- **SPORT/eMTB:**
 - SPORT:** kraftvolle Unterstützung, für sportives Fahren auf bergigen Strecken sowie für Stadtverkehr
 - eMTB:** optimale Unterstützung in jedem Terrain, sportliches Anfahren, verbesserte Dynamik, maximale Performance (**eMTB** ist nur in Kombination mit den Antriebseinheiten BDU250P CX, BDU365, BDU450 CX und BDU480 CX verfügbar. Es ist gegebenenfalls ein Software-Update erforderlich.)
- **TURBO:** maximale Unterstützung bis in hohe Trittfrequenzen, für sportives Fahren

Zum **Erhöhen** des Unterstützungslevels drücken Sie kurz  die Taste **+** (**6**) am Bordcomputer und so oft, bis der gewünschte Unterstützungslevel in der Anzeige (**i**) erscheint, zum **Senken** kurz  die Taste **-** (**5**).

Ist in der Anzeige **TRIP**, **TOTAL** oder **RANGE** eingestellt, wird der gewählte Unterstützungslevel beim Umschalten nur kurz (ca. 1 Sekunde) in der Anzeige eingeblendet.

Fahrradbeleuchtung ein-/ausschalten

In der Ausführung, bei der das Fahrlicht durch das eBike-System gespeist wird, kann durch mittleres Drücken  der Taste **+** gleichzeitig Vorderlicht und Rücklicht eingeschaltet werden. Zum Ausschalten der Fahrradbeleuchtung drücken Sie lange  die Taste **+**.

Bei eingeschaltetem Licht wird das Beleuchtungssymbol (**h**) angezeigt.

Prüfen Sie vor jedem Fahrtantritt die korrekte Funktion Ihrer Fahrradbeleuchtung.

Der Bordcomputer speichert den Lichtstatus und aktiviert entsprechend dem gespeicherten Status gegebenenfalls das Licht nach einem Neustart.

Das Ein- und Ausschalten der Fahrradbeleuchtung hat keinen Einfluss auf die Hintergrundbeleuchtung des Displays.

Anzeigen und Einstellungen des Bordcomputers

Akku-Ladezustandsanzeige

Die Akku-Ladezustandsanzeige (**g**) zeigt den Ladezustand des eBike-Akkus an. Der Ladezustand des eBike-Akkus kann ebenfalls an den LEDs am Akku selbst abgelesen werden.

In der Anzeige (**g**) entspricht jeder Balken im Akkusymbol etwa 20 % Kapazität:



Der eBike-Akku ist vollständig geladen.



Der eBike-Akku sollte nachgeladen werden.



Die LEDs der Ladezustandsanzeige am Akku erlöschen. Die Kapazität für die Unterstützung des Antriebs ist aufgebraucht und die Unterstützung wird sanft abgeschaltet. Die verbliebene Kapazität wird für die Beleuchtung zur Verfügung gestellt, die Anzeige blinkt.

Die Kapazität des eBike-Akkus reicht noch für etwa 2 Stunden Fahrradbeleuchtung.

Geschwindigkeits- und Entfernungsanzeigen

In der Tachometeranzeige (**a**) wird immer die aktuelle Geschwindigkeit angezeigt.

In der Anzeige (**i**) wird standardmäßig immer die letzte Einstellung angezeigt. Durch wiederholtes mittleres Drücken der Taste **-** werden nacheinander die Fahrtstrecke **TRIP**, die Gesamtkilometer **TOTAL** und die Reichweite des Akkus **RANGE** angezeigt. (Durch kurzzeitiges Drücken der Taste **-** wird der Unterstützungslevel abgesenkt!)

Zum **Rücksetzen** der Fahrtstrecke **TRIP** wählen Sie die Fahrtstrecke **TRIP** aus und drücken Sie gleichzeitig lange die Tasten **+** und **-**. Zunächst erscheint auf dem Display **RE-SET**. Wenn Sie beide Tasten weiter drücken, wird die Fahrtstrecke **TRIP** auf **0** gesetzt.

Zum **Rücksetzen** der Reichweite **RANGE** wählen Sie die Reichweite **RANGE** aus und drücken Sie gleichzeitig lange die Tasten **+** und **-**. Zunächst erscheint auf dem Display **RE-SET**. Wenn Sie beide Tasten weiter drücken, wird die Fahrtstrecke **TRIP** auf **0** gesetzt.

Sie können die angezeigten Werte von Kilometer auf Meilen umstellen, indem Sie die Taste **-** gedrückt halten und kurz die Ein-/Aus-Taste (**1**) drücken.

Zu Wartungszwecken können die Versionsstände der Teilsysteme und deren Typnummern abgefragt werden, sofern die Teilsysteme diese Informationen weitergeben (abhängig vom Teilsystem). Drücken Sie bei **ausgeschaltetem** System gleichzeitig die Tasten **-** sowie **+** und betätigen Sie anschließend die Ein-/Aus-Taste (**1**).

Die USB-Buchse ist dem Anschluss von Diagnosesystemen vorbehalten. Die USB-Buchse hat sonst keine weitere Funktion.

► **Der USB-Anschluss muss mit der Schutzkappe (8) immer komplett verschlossen sein.**

Aktion	Tasten	Dauer
Bordcomputer einschalten		
Bordcomputer ausschalten		
Unterstützung erhöhen	+	
Unterstützung verringern	-	
Anzeige TRIP , TOTAL , RANGE , Unterstützungsmodi	-	
Fahrradbeleuchtung einschalten	+	
Fahrradbeleuchtung ausschalten	+	
Fahrtstrecke zurücksetzen	- +	
Schiebehilfe aktivieren	WALK	1.
Schiebehilfe ausführen	+	2. beliebig
von Kilometer auf Meilen umstellen	-	1. halten
		2.
Versionsstände abfragen ^{A)B)}	- +	1. halten
		2.
Display-Helligkeit einstellen ^{C)}	- +	1. halten
		2.
	- oder +	

A) Das eBike-System muss ausgeschaltet sein.

B) Die Informationen werden als Laufschrift angezeigt.

C) Das Display muss ausgeschaltet sein.

⚠ WARNUNG: Diese Seite enthält nur ausgewählte Informationen. Die vollständige und aktuelle Bedienungsanleitung des Herstellers können Sie über diesen Link herunterladen: <https://www.bosch-ebike.com/>.

Anzeige Fehlercode

Die Komponenten des eBike-Systems werden ständig automatisch überprüft. Wird ein Fehler festgestellt, erscheint der entsprechende Fehlercode auf dem Bordcomputer.

Abhängig von der Art des Fehlers wird der Antrieb gegebenenfalls automatisch abgeschaltet. Die Weiterfahrt ohne Unterstützung durch den Antrieb ist aber jederzeit möglich. Vor weiteren Fahrten sollte das eBike überprüft werden.

► **Lassen Sie alle Reparaturen ausschließlich von einem autorisierten Fahrradhändler ausführen.**

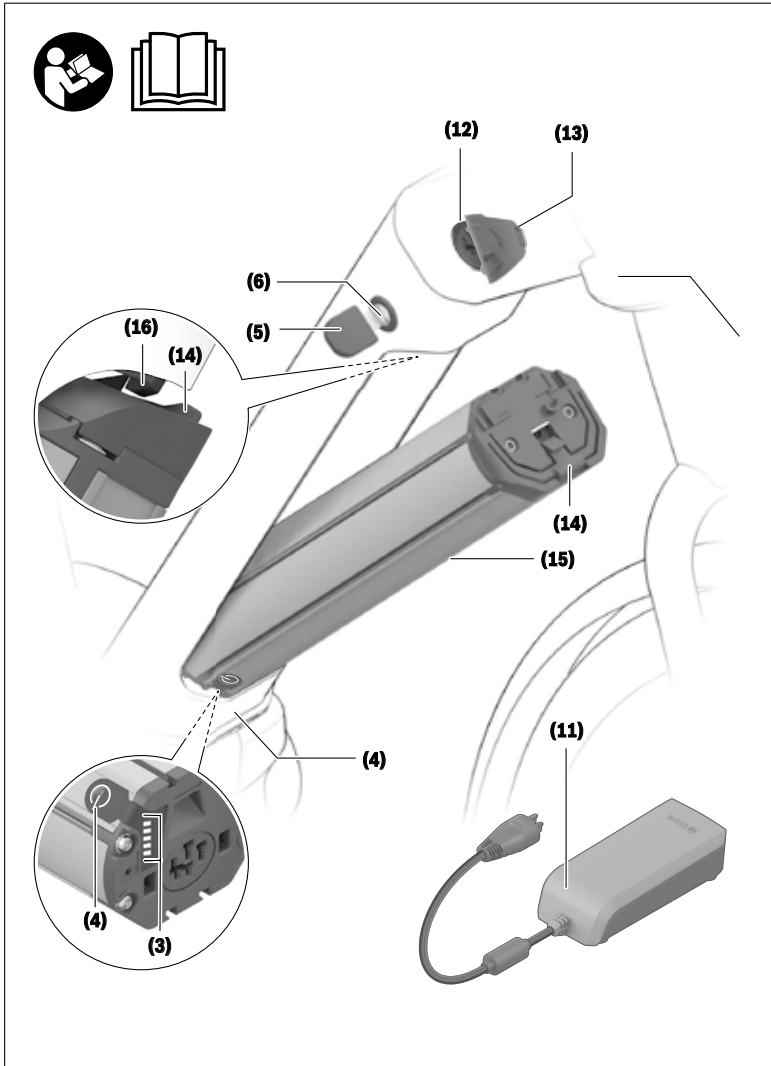
Code	Ursache	Abhilfe
410	Eine oder mehrere Tasten des Bordcomputers sind blockiert.	Prüfen Sie, ob Tasten verklemt sind, z.B. durch eingedrungenen Schmutz. Reinigen Sie die Tasten gegebenenfalls.
414	Verbindungsproblem der Bedieneinheit	Anschlüsse und Verbindungen überprüfen lassen
418	Eine oder mehrere Tasten der Bedieneinheit sind blockiert.	Prüfen Sie, ob Tasten verklemt sind, z.B. durch eingedrungenen Schmutz. Reinigen Sie die Tasten gegebenenfalls.
419	Konfigurationsfehler	Starten Sie das System neu. Falls das Problem weiterhin besteht, kontaktieren Sie Ihren Bosch eBike-Händler.
422	Verbindungsproblem der Antriebseinheit	Anschlüsse und Verbindungen überprüfen lassen
423	Verbindungsproblem des eBike-Akkus	Anschlüsse und Verbindungen überprüfen lassen
424	Kommunikationsfehler der Komponenten untereinander	Anschlüsse und Verbindungen überprüfen lassen
426	interner Zeitüberschreitungs-Fehler	Starten Sie das System neu. Falls das Problem weiterhin besteht, kontaktieren Sie Ihren Bosch eBike-Händler. Es ist in diesem Fehlerzustand nicht möglich, sich im Grundeinstellungsmenü den Reifenumfang anzeigen zu lassen oder anzupassen.
430	interner Akku des Bordcomputers leer (nicht bei BUI350)	Bordcomputer aufladen (in der Halterung oder über USB-Anschluss)
431	Software-Versionsfehler	Starten Sie das System neu. Falls das Problem weiterhin besteht, kontaktieren Sie Ihren Bosch eBike-Händler.
440	interner Fehler der Antriebseinheit	Starten Sie das System neu. Falls das Problem weiterhin besteht, kontaktieren Sie Ihren Bosch eBike-Händler.
450	interner Software-Fehler	Starten Sie das System neu. Falls das Problem weiterhin besteht, kontaktieren Sie Ihren Bosch eBike-Händler.
460	Fehler am USB-Anschluss	Entfernen Sie das Kabel vom USB-Anschluss des Bordcomputers. Falls das Problem weiterhin besteht, kontaktieren Sie Ihren Bosch eBike-Händler.
490	interner Fehler des Bordcomputers	Bordcomputer überprüfen lassen
500	interner Fehler der Antriebseinheit	Starten Sie das System neu. Falls das Problem weiterhin besteht, kontaktieren Sie Ihren Bosch eBike-Händler.
502	Fehler in der Fahrradbeleuchtung	Überprüfen Sie das Licht und die dazugehörige Verkabelung. Starten Sie das System neu. Falls das Problem weiterhin besteht, kontaktieren Sie Ihren Bosch eBike-Händler.
503	Fehler des Geschwindigkeitssensors	Starten Sie das System neu. Falls das Problem weiterhin besteht, kontaktieren Sie Ihren Bosch eBike-Händler.
504	Manipulation des Geschwindigkeitssignals erkannt.	Position des Speichenmagneten prüfen und ggf. einstellen. Auf Manipulation (Tuning) prüfen. Die Unterstützung des Antriebs wird verringert.
510	interner Sensorfehler	Starten Sie das System neu. Falls das Problem weiterhin besteht, kontaktieren Sie Ihren Bosch eBike-Händler.
511	interner Fehler der Antriebseinheit	Starten Sie das System neu. Falls das Problem weiterhin besteht, kontaktieren Sie Ihren Bosch eBike-Händler.
530	Akkufehler	Schalten Sie das eBike aus, entnehmen Sie den eBike-Akku und setzen Sie den eBike-Akku wieder ein. Starten Sie das System neu. Falls das Problem weiterhin besteht, kontaktieren Sie Ihren Bosch eBike-Händler.

⚠️ WARNUNG: Diese Seite enthält nur ausgewählte Informationen. Die vollständige und aktuelle Bedienungsanleitung des Herstellers können Sie über diesen Link herunterladen: <https://www.bosch-ebike.com/>.

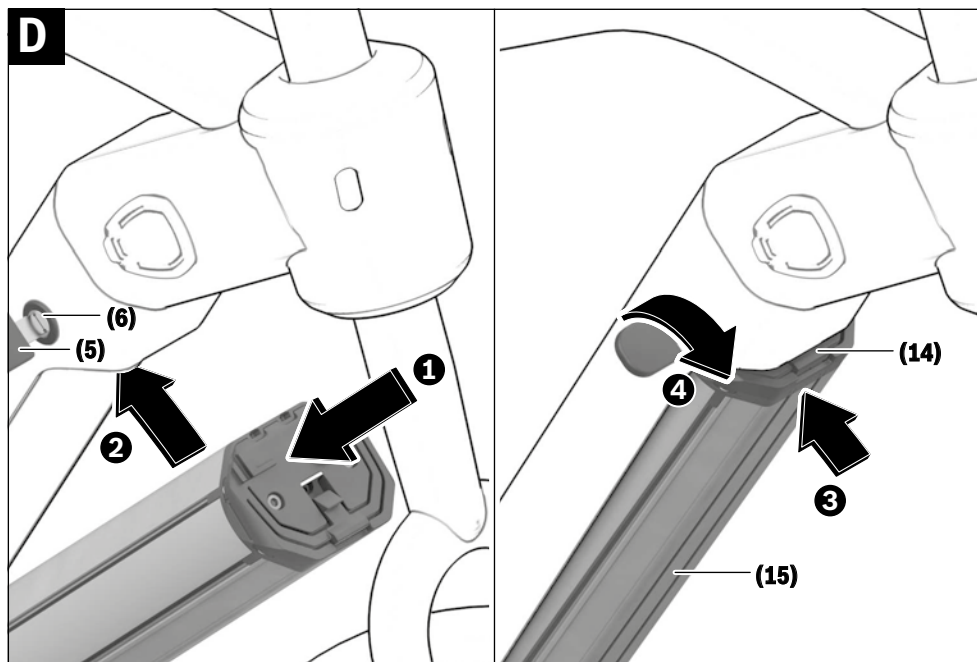
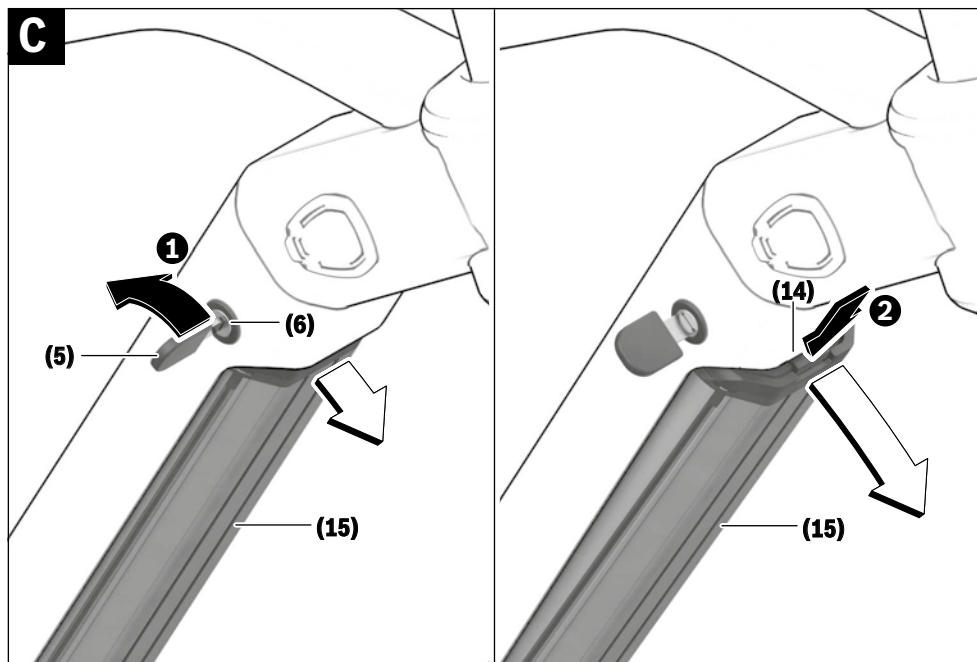
Code	Ursache	Abhilfe
531	Konfigurationsfehler	Starten Sie das System neu. Falls das Problem weiterhin besteht, kontaktieren Sie Ihren Bosch eBike-Händler.
540	Temperaturfehler	Das eBike befindet sich außerhalb des zulässigen Temperaturbereichs. Schalten Sie das eBike-System aus, um die Antriebseinheit entweder auf den zulässigen Temperaturbereich abkühlen oder aufwärmen zu lassen. Starten Sie das System neu. Falls das Problem weiterhin besteht, kontaktieren Sie Ihren Bosch eBike-Händler.
550	Ein unzulässiger Verbraucher wurde erkannt.	Entfernen Sie den Verbraucher. Starten Sie das System neu. Falls das Problem weiterhin besteht, kontaktieren Sie Ihren Bosch eBike-Händler.
580	Software-Versionsfehler	Starten Sie das System neu. Falls das Problem weiterhin besteht, kontaktieren Sie Ihren Bosch eBike-Händler.
591	Authentifizierungsfehler	Schalten Sie das eBike-System aus. Entfernen Sie den Akku und setzen ihn wieder ein. Starten Sie das System neu. Falls das Problem weiterhin besteht, kontaktieren Sie Ihren Bosch eBike-Händler.
592	inkompatible Komponente	Kompatibles Display einsetzen. Falls das Problem weiterhin besteht, kontaktieren Sie Ihren Bosch eBike-Händler.
593	Konfigurationsfehler	Starten Sie das System neu. Falls das Problem weiterhin besteht, kontaktieren Sie Ihren Bosch eBike-Händler.
595, 596	Kommunikationsfehler	Überprüfen Sie die Verkabelung zum Getriebe und starten Sie das System neu. Falls das Problem weiterhin besteht, kontaktieren Sie Ihren Bosch eBike-Händler.
602	interner Akkufehler	Starten Sie das System neu. Falls das Problem weiterhin besteht, kontaktieren Sie Ihren Bosch eBike-Händler.
603	interner Akkufehler	Starten Sie das System neu. Falls das Problem weiterhin besteht, kontaktieren Sie Ihren Bosch eBike-Händler.
605	Akku-Temperaturfehler	Der Akku befindet sich außerhalb des zulässigen Temperaturbereichs. Schalten Sie das eBike-System aus, um den Akku entweder auf den zulässigen Temperaturbereich abkühlen oder aufwärmen zu lassen. Starten Sie das System neu. Falls das Problem weiterhin besteht, kontaktieren Sie Ihren Bosch eBike-Händler.
606	externer Akkufehler	Überprüfen Sie die Verkabelung. Starten Sie das System neu. Falls das Problem weiterhin besteht, kontaktieren Sie Ihren Bosch eBike-Händler.
610	Akku-Spannungsfehler	Starten Sie das System neu. Falls das Problem weiterhin besteht, kontaktieren Sie Ihren Bosch eBike-Händler.
620	Fehler Ladegerät	Ersetzen Sie das Ladegerät. Kontaktieren Sie Ihren Bosch eBike-Händler.
640	interner Akkufehler	Starten Sie das System neu. Falls das Problem weiterhin besteht, kontaktieren Sie Ihren Bosch eBike-Händler.
655	Akku-Mehrfachfehler	Schalten Sie das eBike-System aus. Entfernen Sie den Akku und setzen ihn wieder ein. Starten Sie das System neu. Falls das Problem weiterhin besteht, kontaktieren Sie Ihren Bosch eBike-Händler.
656	Software-Versionsfehler	Kontaktieren Sie Ihren Bosch eBike-Händler, damit er ein Software-Update durchführt.
7xx	Fehler bei Drittkomponenten	Beachten Sie die Angaben in der Betriebsanleitung des jeweiligen Komponentenherstellers.
800	interner ABS-Fehler	Kontaktieren Sie Ihren Bosch eBike-Händler.

⚠️ WARNUNG: Diese Seite enthält nur ausgewählte Informationen. Die vollständige und aktuelle Bedienungsanleitung des Herstellers können Sie über diesen Link herunterladen: <https://www.bosch-ebike.com/>.

Akku des Antriebssystems - BOSCH



▲ WARNUNG: Diese Seite enthält nur ausgewählte Informationen. Die vollständige und aktuelle Bedienungsanleitung des Herstellers können Sie über diesen Link herunterladen: <https://www.bosch-ebike.com/>.



Sicherheitshinweise



Lesen Sie alle Sicherheitshinweise und Anweisungen. Versäumnisse bei der Einhaltung der Sicherheitshinweise und Anweisungen

können elektrischen Schlag, Brand und/oder schwere Verletzungen verursachen.

Die Inhaltsstoffe von Lithium-Ionen-Batteriezellen sind grundsätzlich unter bestimmten Bedingungen entflammbar. Machen Sie sich daher mit den Verhaltensregeln in dieser Betriebsanleitung vertraut.

Bewahren Sie alle Sicherheitshinweise und Anweisungen für die Zukunft auf.

Der in dieser Betriebsanleitung verwendete Begriff **Akku** bezieht sich auf alle original Bosch eBike-Akkus.

- ▶ **Nehmen Sie den Akku aus dem eBike, bevor Sie Arbeiten (z.B. Inspektion, Reparatur, Montage, Wartung, Arbeiten an der Kette etc.) am eBike beginnen, es mit dem Auto oder dem Flugzeug transportieren oder es aufbewahren.** Bei unbeabsichtigter Aktivierung des eBike-Systems besteht Verletzungsgefahr.
- ▶ **Öffnen Sie den Akku nicht.** Es besteht die Gefahr eines Kurzschlusses. Bei geöffnetem Akku entfällt jeglicher Garantieanspruch.
- ▶ **Schützen Sie den Akku vor Hitze (z.B. auch vor dauernder Sonneneinstrahlung), Feuer und dem Eintauchen in Wasser. Lagern oder betreiben Sie den Akku nicht in der Nähe von heißen oder brennbaren Objekten.** Es besteht Explosionsgefahr.
- ▶ **Halten Sie den nicht benutzten Akku fern von Büroklammern, Münzen, Schlüsseln, Nägeln, Schrauben oder anderen kleinen Metallgegenständen, die eine Überbrückung der Kontakte verursachen könnten.** Ein Kurzschluss zwischen den Akkukontakten kann Verbrennungen oder Feuer zur Folge haben. Bei in diesem Zusammenhang entstandenen Kurzschlusschäden entfällt jeglicher Anspruch auf Garantie durch Bosch.
- ▶ **Vermeiden Sie mechanische Belastungen oder starke Hitzeeinwirkung.** Diese könnten die Batteriezellen beschädigen und zum Austritt von entflammablen Inhaltsstoffen führen.
- ▶ **Platzieren Sie das Ladegerät und den Akku nicht in der Nähe von brennbaren Materialien. Laden Sie die Akkus nur in trockenem Zustand und an brandsicherer Stelle.** Wegen der beim Laden auftretenden Erwärmung besteht Brandgefahr.
- ▶ **Der eBike-Akku darf nicht unbeaufsichtigt geladen werden.**
- ▶ **Bei falscher Anwendung kann Flüssigkeit aus dem Akku austreten. Vermeiden Sie den Kontakt damit. Bei Kontakt mit Wasser abspülen. Wenn die Flüssigkeit in die Augen kommt, nehmen Sie zusätzlich ärztliche Hilfe in Anspruch.** Austretende Akkuflüssigkeit kann zu Hautreizungen oder Verbrennungen führen.

- ▶ **Akkus dürfen keinen mechanischen Stößen ausgesetzt werden.** Es besteht die Gefahr, dass der Akku beschädigt wird.
- ▶ **Bei Beschädigung oder unsachgemäßem Gebrauch des Akkus können Dämpfe austreten. Führen Sie Frischluft zu und suchen Sie bei Beschwerden einen Arzt auf.** Die Dämpfe können die Atemwege reizen.
- ▶ **Laden Sie den Akku nur mit original Bosch Ladegeräten.** Bei Benutzung von nicht original Bosch Ladegeräten kann eine Brandgefahr nicht ausgeschlossen werden.
- ▶ **Verwenden Sie den Akku nur in Verbindung mit eBikes mit original Bosch eBike-Antriebssystem.** Nur so wird der Akku vor gefährlicher Überlastung geschützt.
- ▶ **Verwenden Sie nur original Bosch Akkus, die vom Hersteller für Ihr eBike zugelassen wurden.** Der Gebrauch anderer Akkus kann zu Verletzungen und Brandgefahr führen. Bei Gebrauch anderer Akkus übernimmt Bosch keine Haftung und Gewährleistung.
- ▶ **Benutzen Sie den Gepäckträger-Akku nicht als Griff.** Wenn Sie das eBike am Akku hochheben, können Sie den Akku beschädigen.
- ▶ **Halten Sie den Akku von Kindern fern.**
- ▶ **Lesen und beachten Sie die Sicherheitshinweise und Anweisungen in allen Betriebsanleitungen des eBike-Systems sowie in der Betriebsanleitung Ihres eBikes.**

Die Sicherheit unserer Kunden und Produkte ist uns wichtig. Unsere eBike-Akkus sind Lithium-Ionen-Akkus, die nach Stand der Technik entwickelt und hergestellt werden. Einschlägige Sicherheitsnormen halten wir ein oder übertreffen diese sogar. Im geladenen Zustand haben diese Lithium-Ionen-Akkus einen hohen Energieinhalt. Im Falle eines Defektes (ggf. von außen nicht erkennbar) können Lithium-Ionen-Akkus in sehr seltenen Fällen und unter ungünstigen Umständen in Brand geraten.

Datenschutzhinweis

Beim Anschluss des eBikes an das Bosch DiagnosticTool werden Daten zu Zwecken der Produktverbesserung über die Nutzung der Bosch eBike-Akkus (u.a. Temperatur, Zellspannung etc.) an Bosch eBike Systems (Robert Bosch GmbH) übermittelt. Nähere Informationen erhalten Sie auf der Bosch eBike-Webseite www.bosch-ebike.com.

Produkt- und Leistungsbeschreibung

Bestimmungsgemäßer Gebrauch

Die Bosch eBike-Akkus sind ausschließlich für die Stromversorgung Ihrer eBike-Antriebseinheit bestimmt und dürfen nicht für andere Zwecke verwendet werden.

Abgebildete Komponenten

Die Nummerierung der abgebildeten Komponenten bezieht sich auf die Darstellungen auf den Grafikseiten zu Beginn der Anleitung.

⚠ WARNUNG: Diese Seite enthält nur ausgewählte Informationen. Die vollständige und aktuelle Bedienungsanleitung des Herstellers können Sie über diesen Link herunterladen: <https://www.bosch-ebike.com/>.

Alle Darstellungen von Fahrradteilen außer den Akkus und ihren Halterungen sind schematisch und können bei Ihrem eBike abweichen.

Neben den hier dargestellten Funktionen kann es sein, dass jederzeit Softwareänderungen zur Fehlerbehebung und Funktionsänderungen eingeführt werden.

- (1) Halterung des Gepäckträger-Akkus
- (2) Gepäckträger-Akku
- (3) Betriebs- und Ladezustandsanzeige
- (4) Ein-/Aus-Taste
- (5) Schlüssel des Akkuschlusses
- (6) Akkuschluss

- (7) Obere Halterung des Standard-Akkus
- (8) Standard-Akku
- (9) Untere Halterung des Standard-Akkus
- (10) Abdeckkappe (Lieferung nur bei eBikes mit 2 Akkus)
- (11) Ladegerät
- (12) Buchse für Ladestecker
- (13) Abdeckung Ladebuchse
- (14) Rückhaltesicherung PowerTube-Akku
- (15) PowerTube-Akku
- (16) Sicherungshaken PowerTube-Akku

Technische Daten

Li-Ionen-Akku		PowerPack 300	PowerPack 400	PowerPack 500
Produkt-Code		BBS245 ^{A) B)} BBR245 ^{B) C)}	BBS265 ^{A)} BBR265 ^{C)}	BBS275 ^{A)} BBR275 ^{C)}
Nennspannung	V=	36	36	36
Nennkapazität	Ah	8,2	11	13,4
Energie	Wh	300	400	500
Betriebstemperatur	°C	-5 ... +40	-5 ... +40	-5 ... +40
Lagertemperatur	°C	+10 ... +40	+10 ... +40	+10 ... +40
zulässiger Ladetemperaturbereich	°C	0 ... +40	0 ... +40	0 ... +40
Gewicht, ca.	kg	2,5 ^{A)} /2,6 ^{C)}	2,5 ^{A)} /2,6 ^{C)}	2,6 ^{A)} /2,7 ^{C)}
Schutzart		IP 54 (staub- und spritzwassergeschützt)	IP 54 (staub- und spritzwassergeschützt)	IP 54 (staub- und spritzwassergeschützt)

A) Standard-Akku

B) Nicht in Kombination mit anderen Akkus in Systemen mit 2 Akkus verwendbar

C) Gepäckträger-Akku

Li-Ionen-Akku		PowerTube 400	PowerTube 500	PowerTube 625
Produkt-Code		BBP282 horizontal ^{A)} BBP283 vertikal ^{A)}	BBP280 horizontal BBP281 vertikal	BBP290 horizontal BBP291 vertikal
Nennspannung	V=	36	36	36
Nennkapazität	Ah	11	13,4	16,7
Energie	Wh	400	500	625
Betriebstemperatur	°C	-5 ... +40	-5 ... +40	-5 ... +40
Lagertemperatur	°C	+10 ... +40	+10 ... +40	+10 ... +40
zulässiger Ladetemperaturbereich	°C	0 ... +40	0 ... +40	0 ... +40
Gewicht, ca.	kg	2,9	2,9	3,5
Schutzart		IP 54 (staub- und spritzwassergeschützt)	IP 54 (staub- und spritzwassergeschützt)	IP 54 (staub- und spritzwassergeschützt)

A) Nicht in Kombination mit anderen Akkus in Systemen mit 2 Akkus verwendbar

Montage

- ▶ **Stellen Sie den Akku nur auf sauberen Flächen auf.**
Vermeiden Sie insbesondere die Verschmutzung der La-

Akku vor der ersten Benutzung prüfen

Prüfen Sie den Akku, bevor Sie ihn das erste Mal aufladen oder mit Ihrem eBike benutzen.

▲ WARNUNG: Diese Seite enthält nur ausgewählte Informationen. Die vollständige und aktuelle Bedienungsanleitung des Herstellers können Sie über diesen Link herunterladen: <https://www.bosch-ebike.com/>.

Drücken Sie dazu die Ein-/Aus-Taste **(4)** zum Einschalten des Akkus. Leuchtet keine LED der Ladezustandsanzeige **(3)** auf, dann ist der Akku möglicherweise beschädigt. Leuchtet mindestens eine, aber nicht alle LEDs der Ladezustandsanzeige **(3)**, dann laden Sie den Akku vor der ersten Benutzung voll auf.

► **Laden Sie einen beschädigten Akku nicht auf und benutzen Sie ihn nicht.** Wenden Sie sich an einen autorisierten Fahrradhändler.

Akku laden

► **Ein Bosch eBike-Akku darf nur mit einem original Bosch eBike-Ladegerät geladen werden.**

Hinweis: Der Akku wird teilgeladen ausgeliefert. Um die volle Leistung des Akkus zu gewährleisten, laden Sie ihn vor dem ersten Einsatz vollständig mit dem Ladegerät auf.

Lesen und beachten Sie zum Laden des Akkus die Betriebsanleitung des Ladegerätes.

Der Akku kann in jedem Ladezustand aufgeladen werden. Eine Unterbrechung des Ladevorganges schädigt den Akku nicht.

Der Akku ist mit einer Temperaturüberwachung ausgestattet, die ein Aufladen nur im Temperaturbereich zwischen **0 °C** und **40 °C** zulässt.



Befindet sich der Akku außerhalb des Ladetemperaturbereiches, blinken drei LEDs der Ladezustandsanzeige **(3)**. Trennen Sie den Akku vom Ladegerät und lassen Sie ihn ausatempieren.

Schließen Sie den Akku erst wieder an das Ladegerät an, wenn er die zulässige Ladetemperatur erreicht hat.

Ladezustandsanzeige

Die fünf grünen LEDs der Ladezustandsanzeige **(3)** zeigen bei eingeschaltetem Akku den Ladezustand des Akkus an. Dabei entspricht jede LED etwa 20 % Kapazität. Bei vollständig geladenem Akku leuchten alle fünf LEDs.

Der Ladezustand des eingeschalteten Akkus wird außerdem auf dem Display des Bordcomputers angezeigt. Lesen und beachten Sie dazu die Betriebsanleitung von Antriebseinheit und Bordcomputer.

Liegt die Kapazität des Akkus unter 5 %, erlöschen alle LEDs der Ladezustandsanzeige **(3)** am Akku, es gibt aber noch eine Anzeigefunktion des Bordcomputers.

Trennen Sie nach dem Laden den Akku vom Ladegerät und das Ladegerät vom Netz.

Verwendung von zwei Akkus für ein eBike (optional)

Ein eBike kann vom Hersteller auch mit zwei Akkus ausgerüstet werden. In diesem Fall ist eine der Ladebuchsen nicht zugänglich oder vom Fahrradhersteller mit einer Verschlusskappe verschlossen. Laden Sie die Akkus nur an der zugänglichen Ladebuchse.

► **Öffnen Sie niemals vom Hersteller verschlossene Ladebuchsen.** Das Laden an einer zuvor verschlossenen Ladebuchse kann zu irreparablen Schäden führen.

Wenn Sie ein eBike, das für zwei Akkus vorgesehen ist, nur mit einem Akku verwenden wollen, decken Sie die Kontakte des freien Steckplatzes mit der mitgelieferten Abdeckkappe **(10)** ab, da ansonsten durch die offenen Kontakte die Gefahr eines Kurzschlusses besteht (siehe Bilder A und B).

Ladevorgang bei zwei eingesetzten Akkus

Sind an einem eBike zwei Akkus angebracht, so können beide Akkus über den nicht verschlossenen Anschluss geladen werden. Zunächst werden beide Akkus nacheinander bis ca. 80–90 % geladen, anschließend werden beide Akkus parallel vollständig geladen (die LEDs beider Akkus blinken). Während des Betriebs werden die beiden Akkus abwechselnd entladen.

Wenn Sie die Akkus aus den Halterungen nehmen, können Sie jeden Akku einzeln laden.

Ladevorgang bei einem eingesetzten Akku

Ist nur ein Akku eingesetzt, so können Sie nur den Akku am Fahrrad laden, der die zugängliche Ladebuchse hat. Den Akku mit der verschlossenen Ladebuchse können Sie nur laden, wenn Sie den Akku aus der Halterung nehmen.

Akku einsetzen und entnehmen

► **Schalten Sie den Akku und das eBike-System immer aus, wenn Sie ihn in die Halterung einsetzen oder aus der Halterung entnehmen.**

Standard-Akku einsetzen und entnehmen (siehe Bild A)

Damit der Akku eingesetzt werden kann, muss der Schlüssel **(5)** im Schloss **(6)** stecken und das Schloss muss abgeschlossen sein.

Zum **Einsetzen des Standard-Akkus (8)** setzen Sie ihn mit den Kontakten auf die untere Halterung **(9)** am eBike (der Akku kann bis zu 7° zum Rahmen geneigt sein). Kippen Sie ihn bis zum Anschlag in die obere Halterung **(7)**, bis er deutlich hörbar einrastet.

Prüfen Sie in alle Richtungen, ob der Akku fest sitzt. Schließen Sie den Akku immer am Schloss **(6)** ab, weil sich sonst das Schloss öffnen und der Akku aus der Halterung fallen kann.

Ziehen Sie den Schlüssel **(5)** nach dem Abschließen immer aus dem Schloss **(6)**. Damit verhindern Sie, dass der Schlüssel herausfällt bzw. dass der Akku bei abgestelltem eBike durch unberechtigte Dritte entnommen wird.

Zum **Entnehmen des Standard-Akkus (8)** schalten Sie ihn aus und schließen das Schloss mit dem Schlüssel **(5)** auf. Kippen Sie den Akku aus der oberen Halterung **(7)** und ziehen Sie ihn aus der unteren Halterung **(9)**.

Gepäckträger-Akku einsetzen und entnehmen (siehe Bild B)

Damit der Akku eingesetzt werden kann, muss der Schlüssel **(5)** im Schloss **(6)** stecken und das Schloss muss abgeschlossen sein.

⚠️ WARNUNG: Diese Seite enthält nur ausgewählte Informationen. Die vollständige und aktuelle

Bedienungsanleitung des Herstellers können Sie über diesen Link herunterladen: <https://www.bosch-ebike.com/>.

Zum **Einsetzen des Gepäckträger-Akkus (2)** schieben Sie ihn mit den Kontakten voran in die Halterung **(1)** im Gepäckträger, bis er deutlich hörbar einrastet.

Prüfen Sie in alle Richtungen, ob der Akku fest sitzt. Schließen Sie den Akku immer am Schloss **(6)** ab, weil sich sonst das Schloss öffnen und der Akku aus der Halterung fallen kann.

Ziehen Sie den Schlüssel **(5)** nach dem Abschließen immer aus dem Schloss **(6)**. Damit verhindern Sie, dass der Schlüssel herausfällt bzw. dass der Akku bei abgestelltem eBike durch unberechtigte Dritte entnommen wird.

Zum **Entnehmen des Gepäckträger-Akkus (2)** schalten Sie ihn aus und schließen das Schloss mit dem Schlüssel **(5)** auf. Ziehen Sie den Akku aus der Halterung **(1)**.

PowerTube-Akku entnehmen (siehe Bild C)

- ① Zum Entnehmen des PowerTube-Akkus **(15)** öffnen Sie das Schloss **(6)** mit dem Schlüssel **(5)**. Der Akku wird entriegelt und fällt in die Rückhaltesicherung **(14)**.
- ② Drücken Sie von oben auf die Rückhaltesicherung, der Akku wird komplett entriegelt und fällt in Ihre Hand. Ziehen Sie den Akku aus dem Rahmen.

Hinweis: Bedingt durch **unterschiedliche** konstruktive Realisierungen kann es sein, dass das Einsetzen und die Entnahme des Akkus auf andere Weise erfolgen muss. Lesen Sie dazu die Betriebsanleitung des eBike-Herstellers.

PowerTube-Akku einsetzen (siehe Bild D)

Damit der Akku eingesetzt werden kann, muss der Schlüssel **(5)** im Schloss **(6)** stecken und das Schloss muss abgeschlossen sein.

- ① Zum Einsetzen des PowerTube-Akkus **(15)** setzen Sie ihn mit den Kontakten in die untere Halterung des Rahmens.
- ② Klappen Sie den Akku nach oben, bis er von der Rückhaltesicherung **(14)** gehalten wird.
- ③ Halten Sie das Schloss mit dem Schlüssel offen und drücken Sie den Akku nach oben, bis er deutlich hörbar einrastet. Prüfen Sie in alle Richtungen, ob der Akku fest sitzt.
- ④ Schließen Sie den Akku immer am Schloss **(6)** ab, weil sich sonst das Schloss öffnen und der Akku aus der Halterung fallen kann.

Ziehen Sie den Schlüssel **(5)** nach dem Abschließen immer aus dem Schloss **(6)**. Damit verhindern Sie, dass der Schlüssel herausfällt bzw. dass der Akku bei abgestelltem eBike durch unberechtigte Dritte entnommen wird.

Betrieb

Inbetriebnahme

- ▶ **Verwenden Sie nur original Bosch Akkus, die vom Hersteller für Ihr eBike zugelassen wurden.** Der Gebrauch anderer Akkus kann zu Verletzungen und Brandgefahr führen. Bei Gebrauch anderer Akkus übernimmt Bosch keine Haftung und Gewährleistung.

Ein-/Aus schalten

Das Einschalten des Akkus ist eine der Möglichkeiten, das eBike-System einzuschalten. Lesen und beachten Sie dazu die Betriebsanleitung von Antriebseinheit und Bordcomputer.

Überprüfen Sie vor dem Einschalten des Akkus bzw. des eBike-Systems, ob das Schloss **(6)** abgeschlossen ist. Zum **Einschalten** des Akkus drücken Sie die Ein-/Aus-Taste **(4)**. Verwenden Sie keine scharfen oder spitzen Gegenstände zum Drücken der Taste. Die LEDs der Anzeige **(3)** leuchten auf und zeigen gleichzeitig den Ladezustand an.

Hinweis: Liegt die Kapazität des Akkus unter 5 %, leuchtet am Akku keine LED der Ladezustandsanzeige **(3)**. Es ist nur am Bordcomputer erkennbar, ob das eBike-System eingeschaltet ist.

Zum **Ausschalten** des Akkus drücken Sie die Ein-/Aus-Taste **(4)** erneut. Die LEDs der Anzeige **(3)** erlöschen. Das eBike-System wird damit ebenfalls ausgeschaltet.

Wird etwa 10 Minuten lang keine Leistung des eBike-Antriebs abgerufen (z.B. weil das eBike steht) und keine Taste an Bordcomputer oder Bedieneinheit des eBikes gedrückt, schaltet sich das eBike-System und damit auch der Akku aus Energiespargründen automatisch ab.

Der Akku ist durch die „Electronic Cell Protection (ECP)“ gegen Tiefentladung, Überladung, Überhitzung und Kurzschluss geschützt. Bei Gefährdung schaltet sich der Akku durch eine Schutzschaltung automatisch ab.



Wird ein Defekt des Akkus erkannt, blinken zwei LEDs der Ladezustandsanzeige **(3)**. Wenden Sie sich in diesem Fall an einen autorisierten Fahrradhändler.

Hinweise für den optimalen Umgang mit dem Akku

Die Lebensdauer des Akkus kann verlängert werden, wenn er gut gepflegt und vor allem bei den richtigen Temperaturen gelagert wird.

Mit zunehmender Alterung wird sich die Kapazität des Akkus aber auch bei guter Pflege verringern.

Eine wesentlich verkürzte Betriebszeit nach der Aufladung zeigt an, dass der Akku verbraucht ist. Sie können den Akku ersetzen.

Akku vor und während der Lagerung nachladen

Lagern Sie den Akku bei längerer Nichtbenutzung (> 3 Monate) bei etwa 30 % bis 60 % Ladezustand (2 bis 3 LEDs der Ladezustandsanzeige **(3)** leuchten).

Prüfen Sie nach 6 Monaten den Ladezustand. Leuchtet nur noch eine LED der Ladezustandsanzeige **(3)**, dann laden Sie den Akku wieder auf etwa 30 % bis 60 % auf.

Hinweis: Wird der Akku längere Zeit in leerem Zustand aufbewahrt, kann er trotz der geringen Selbstentladung beschädigt und die Speicherkapazität stark verringert werden.

Es ist nicht empfehlenswert, den Akku dauerhaft am Ladegerät angeschlossen zu lassen.

⚠ WARNUNG: Diese Seite enthält nur ausgewählte Informationen. Die vollständige und aktuelle

Bedienungsanleitung des Herstellers können Sie über diesen Link herunterladen: <https://www.bosch-ebike.com/>.

Lagerungsbedingungen

Lagern Sie den Akku möglichst an einem trockenen, gut belüfteten Platz. Schützen Sie ihn vor Feuchtigkeit und Wasser. Bei ungünstigen Witterungsbedingungen ist es z.B. empfehlenswert, den Akku vom eBike abzunehmen und bis zum nächsten Einsatz in geschlossenen Räumen aufzubewahren. Lagern Sie die eBike-Akkus an folgenden Orten:

- in Räumen mit Rauchmeldern
- nicht in der Nähe von brennbaren oder leicht entflamm-
baren Gegenständen
- nicht in der Nähe von Hitzequellen

Lagern Sie die Akkus bei Temperaturen zwischen **10 °C** und **20 °C**. Temperaturen unter **-10 °C** oder über **60 °C** sollten grundsätzlich vermieden werden.

Achten Sie darauf, dass die maximale Lagertemperatur nicht überschritten wird. Lassen Sie den Akku z.B. im Sommer nicht im Auto liegen und lagern Sie ihn außerhalb direkter Sonneneinstrahlung.

Es wird empfohlen, den Akku für die Lagerung nicht am Fahrrad zu belassen.

Verhalten im Fehlerfall

Der Bosch eBike-Akku darf nicht geöffnet werden, auch nicht zu Reparaturzwecken. Es besteht die Gefahr, dass der Bosch eBike-Akku, z.B. durch einen Kurzschluss, in Brand geraten kann. Diese Gefahr besteht bei Weiterverwendung eines **einmal** geöffneten Bosch eBike-Akkus auch zu einem späteren Zeitpunkt.

Lassen Sie deshalb den Bosch eBike-Akku im Fehlerfall nicht reparieren, sondern von Ihrem Fachhändler durch einen original Bosch eBike-Akku ersetzen.

Wartung und Service

Wartung und Reinigung

- ▶ **Der Akku darf nicht ins Wasser getaucht oder mit Wasserstrahl gereinigt werden.**

Halten Sie den Akku sauber. Reinigen Sie ihn vorsichtig mit einem feuchten, weichen Tuch.

Säubern Sie gelegentlich die Steckerpole und fetten Sie sie leicht ein.

Ist der Akku nicht mehr funktionsfähig, wenden Sie sich bitte an einen autorisierten Fahrradhändler.

Kundendienst und Anwendungsberatung

Bei allen Fragen zu den Akkus wenden Sie sich an einen autorisierten Fahrradhändler.

- ▶ **Notieren Sie Hersteller und Nummer des Schlüssels (5).** Bei Verlust der Schlüssel wenden Sie sich an einen autorisierten Fahrradhändler. Geben Sie dabei Schlüsselhersteller und -nummer an.

Kontaktdaten autorisierter Fahrradhändler finden Sie auf der Internetseite www.bosch-ebike.com.

Transport

- ▶ **Wenn Sie Ihr eBike außerhalb Ihres Autos z.B. auf einem Autogepäckträger mit sich führen, nehmen Sie den Bordcomputer und den eBike-Akku ab, um Beschädigungen zu vermeiden.**

Die Akkus unterliegen den Anforderungen des Gefahrgutrechts. Unbeschädigte Akkus können durch den privaten Benutzer ohne weitere Auflagen auf der Straße transportiert werden.

Beim Transport durch gewerbliche Benutzer oder beim Transport durch Dritte (z.B. Lufttransport oder Spedition) sind besondere Anforderungen an Verpackung und Kennzeichnung zu beachten (z.B. Vorschriften des ADR). Bei Bedarf kann bei der Vorbereitung des Versandstückes ein Gefahrgut-Experte hinzugezogen werden.

Versenden Sie die Akkus nur, wenn das Gehäuse unbeschädigt und der Akku funktionsfähig ist. Verwenden Sie für einen Transport die original Bosch Verpackung. Kleben Sie offene Kontakte ab und verpacken Sie den Akku so, dass er sich in der Verpackung nicht bewegt. Weisen Sie Ihren Paketdienst darauf hin, dass es sich um ein Gefahrgut handelt. Bitte beachten Sie auch eventuelle weiterführende nationale Vorschriften.

Bei Fragen zum Transport der Akkus wenden Sie sich an einen autorisierten Fahrradhändler. Beim Händler können Sie auch eine geeignete Transportverpackung bestellen.

Entsorgung



Akkus, Zubehör und Verpackungen sollen einer umweltgerechten Wiederverwertung zugeführt werden.

Werfen Sie die Akkus nicht in den Hausmüll!

Kleben Sie vor der Entsorgung der Akkus die Kontaktflächen der Akkupole mit Klebeband ab.

Fassen Sie stark beschädigte eBike-Akkus nicht mit bloßen Händen an, da Elektrolyt austreten und zu Hautreizungen führen kann. Bewahren Sie den defekten Akku an einem sicheren Ort im Freien auf. Kleben Sie gegebenenfalls die Pole ab und informieren Sie Ihren Händler. Er unterstützt Sie bei der fachgerechten Entsorgung.



Gemäß der europäischen Richtlinie 2012/19/EU müssen nicht mehr gebrauchsfähige Elektrogeräte und gemäß der europäischen Richtlinie 2006/66/EG müssen defekte oder verbrauchte Akkus/Batterien getrennt gesammelt und einer umweltgerechten Wiederverwendung zugeführt werden.

Geben Sie nicht mehr gebrauchsfähige Akkus bitte bei einem autorisierten Fahrradhändler ab.



Li-Ion:
Bitte beachten Sie die Hinweise im Abschnitt (siehe „Transport“, Seite Deutsch – 5).

Änderungen vorbehalten.

Adventure Neo Powertube-Akku

Der Akku des Antriebssystems (2) befindet sich im Unterrohr des Fahrrads.

Der Akku kann über die Ladebuchse (8) geladen oder zum Aufladen entnommen werden.

Entnehmen des Akkus:

1. Stellen Sie das Bike sicher aufrecht hin, sodass es nicht umfallen kann.
2. Achten Sie darauf, dass das Antriebssystem des Fahrrades AUS ist.
3. Schieben Sie die Verriegelung der Akkuabdeckung (10) mit dem Finger nach unten, um die Abdeckung zu entriegeln und vom Rahmen abzunehmen.
4. Ziehen Sie die Akkus Schloss-Abdeckung vom Rahmen ab und führen Sie den Schlüssel (5) in den Schlüsselschlitze ein.
5. Drehen und halten Sie den Schlüssel im Uhrzeigersinn, um das Entriegeln des Akkus zu ermöglichen.
6. Drücken Sie die Akkulöselasche (7) oben am Akku.
7. Sobald Sie die Lasche gedrückt haben, kann der Akku aus dem oberen Akkuanschluss herausgenommen werden.

Einsetzen des Akkus:

1. Stellen Sie das Bike sicher aufrecht hin, sodass es nicht umfallen kann.
2. Setzen Sie den unteren Teil des Akkus ein, sodass die Akkubuchse in den unteren Rahmenanschluss (4) einrastet.
3. Drehen Sie den Schlüssel im Uhrzeigersinn, um den oberen Schließmechanismus (6) wieder zu verriegeln.

4. Ziehen Sie den Schlüssel ab.
5. Setzen Sie die Laschen der Akkuabdeckung in die entsprechenden Schlitze und schließen Sie bei betätigter Verriegelung die Öffnung im Rahmen.
6. Lassen Sie die Verriegelung der Akkuabdeckung los, um die Abdeckung sicher zu verriegeln.

HINWEIS

Fahren Sie das Bike nicht ohne installierte Akkuabdeckung. Schmutz, Wasser und andere Verunreinigungen können in den Rahmen gelangen und/oder den Akku beschädigen.

WARNUNG

Prüfen Sie diese Vorrichtung regelmäßig und stellen Sie sicher, dass der Akku sicher im Rahmen montiert ist.

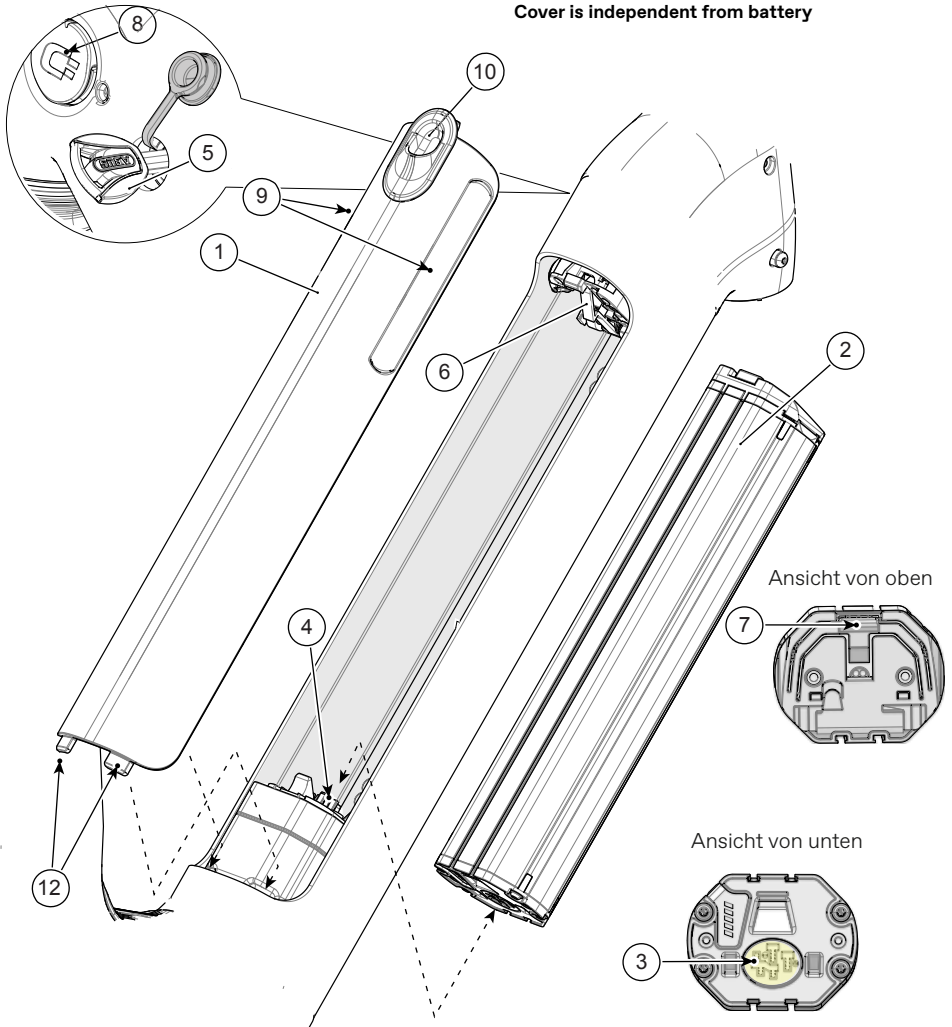
Überprüfen Sie den Akku nach Stürzen/ Stößen oder wenn er fallen gelassen wurde. Achten Sie auf lockere oder beschädigte Teile.

Verwenden Sie ausschließlich den spezifizierten Akku. Sie dürfen weder den Akku noch andere Teile modifizieren.

Wenn Sie den Akku herausnehmen, müssen Sie anschließend die Akkuabdeckung wieder in den Rahmen einsetzen.

Fahren Sie nicht mehr mit dem Fahrrad fahren, wenn Sie einen Schaden feststellen.

Remove battery cover before turning the key.
Cover is independent from battery

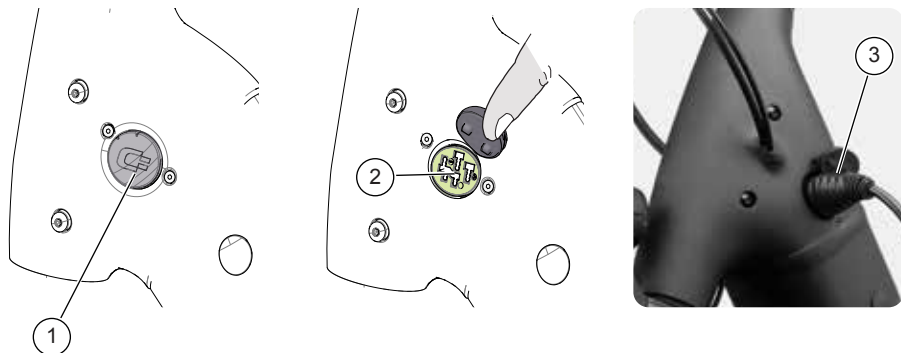


Bezeichnungen

- | | |
|------------------------|------------------------------------|
| 1. Akkuabdeckung | 7. Akkulöselasche |
| 2. Akku | 8. Ladeanschluss |
| 3. Akkuanschluss | 9. Griffmulden der Abdeckung |
| 4. Rahmen-Akkuanchluss | 10. Verriegelung der Akkuabdeckung |
| 5. Schlüssel | |
| 6. Akkuverriegelung | |

Akku-Ladeanschluss

Der Ladeanschluss des PowerTube-Akkus befindet sich auf der linken Seite des Fahrrades oben am Steuerrohr. Über den Ladeanschluss kann der Akku im eingebauten Zustand geladen werden.



Anschließen des Ladekabels an den Ladeanschluss:

1. Stellen Sie das Fahrrad und das Ladegerät in einem sicheren Bereich ab, um das ungestörte Laden des Akkus zu gewährleisten.
2. Öffnen Sie die Abdeckung (1) des Akkuanschlusses.
3. Schließen Sie das spezielle Ladekabel (3) an den Ladeanschluss (2) an.
4. Nach dem Laden ziehen Sie das Ladekabel vom Ladeanschluss ab und schließen den Ladeanschluss wieder mit der Abdeckung. Achten Sie darauf, dass die Abdeckung bündig mit der Rahmenöffnung schließt.
5. Ziehen Sie das Ladegerät von der Stromversorgung ab.

! WARNUNG

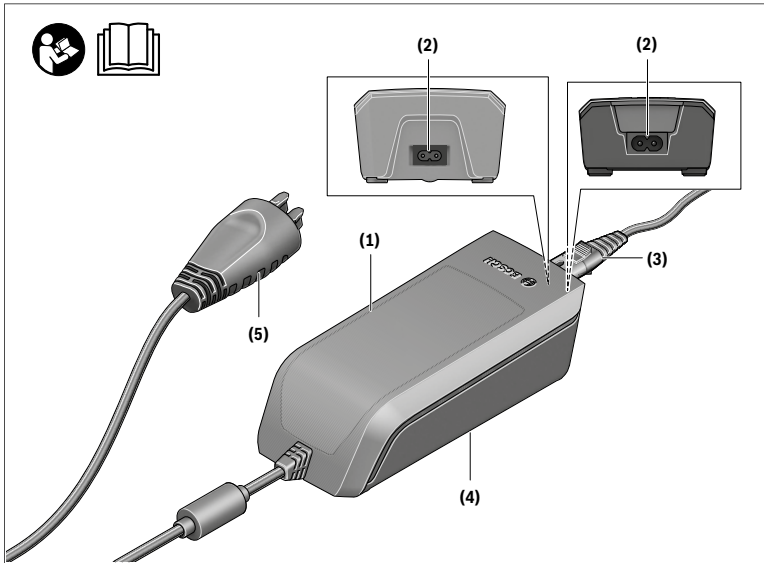
Befolgen Sie beim Laden und bei der Handhabung des Akkus die Anweisungen des Antriebssystemherstellers.

Unsachgemäßes Laden oder falsche Handhabung kann zu Bränden oder Explosionen mit schweren Verletzungen oder Todesfolge führen.

Stecken Sie nichts anderes als den entsprechenden Ladeanschluss in die Ladebuchse.

Ladegerät 2A des Antriebssystems – BOSCH

Produkt- und Leistungsbeschreibung



Abgebildete Komponenten

- (1) Ladegerät
- (2) Gerätebuchse
- (3) Gerätestecker
- (4) Sicherheitshinweise Ladegerät
- (5) Ladestecker

▲ WARNUNG: Diese Seite enthält nur ausgewählte Informationen. Die vollständige und aktuelle Bedienungsanleitung des Herstellers können Sie über diesen Link herunterladen: <https://www.bosch-ebike.com/>.

Sicherheitshinweise



Lesen Sie alle Sicherheitshinweise und Anweisungen. Versäumnisse bei der Einhaltung der Sicherheitshinweise und Anweisungen

können elektrischen Schlag, Brand und/oder schwere Verletzungen verursachen.

Bewahren Sie alle Sicherheitshinweise und Anweisungen für die Zukunft auf.

Der in dieser Betriebsanleitung verwendete Begriff **Akku** bezieht sich auf alle original Bosch eBike-Akkus.



Halten Sie das Ladegerät von Regen oder Nässe fern. Beim Eindringen von Wasser in ein Ladegerät besteht das Risiko eines elektrischen Schlages.

- ▶ **Laden Sie nur für eBikes zugelassene Bosch Li-Ionen-Akkus. Die Akkuspannung muss zur Akku-Ladespannung des Ladegerätes passen.** Ansonsten besteht Brand- und Explosionsgefahr.
- ▶ **Halten Sie das Ladegerät sauber.** Durch Verschmutzung besteht die Gefahr eines elektrischen Schlages.
- ▶ **Überprüfen Sie vor jeder Benutzung Ladegerät, Kabel und Stecker. Benutzen Sie das Ladegerät nicht, sofern Sie Schäden feststellen. Öffnen Sie das Ladegerät nicht.** Beschädigte Ladegeräte, Kabel und Stecker erhöhen das Risiko eines elektrischen Schlages.
- ▶ **Betreiben Sie das Ladegerät nicht auf leicht brennbarem Untergrund (z.B. Papier, Textilien etc.) bzw. in brennbarer Umgebung.** Wegen der beim Laden auftretenden Erwärmung des Ladegerätes besteht Brandgefahr.
- ▶ **Seien Sie vorsichtig, wenn Sie das Ladegerät während des Ladevorgangs berühren. Tragen Sie Schutzhandschuhe.** Das Ladegerät kann sich insbesondere bei hohen Umgebungstemperaturen stark erhitzen.
- ▶ **Bei Beschädigung oder unsachgemäßem Gebrauch des Akkus können Dämpfe austreten. Führen Sie Frischluft zu und suchen Sie bei Beschwerden einen Arzt auf.** Die Dämpfe können die Atemwege reizen.
- ▶ **Der eBike-Akku darf nicht unbeaufsichtigt geladen werden.**
- ▶ **Beaufsichtigen Sie Kinder bei Benutzung, Reinigung und Wartung.** Damit wird sichergestellt, dass Kinder nicht mit dem Ladegerät spielen.
- ▶ **Kinder und Personen, die aufgrund ihrer physischen, sensorischen oder geistigen Fähigkeiten oder ihrer Unerfahrenheit oder Unkenntnis nicht in der Lage sind, das Ladegerät sicher zu bedienen, dürfen dieses Ladegerät nicht ohne Aufsicht oder Anweisung durch eine verantwortliche Person benutzen.** Andernfalls besteht die Gefahr von Fehlbedienung und Verletzungen.
- ▶ **Lesen und beachten Sie die Sicherheitshinweise und Anweisungen in allen Betriebsanleitungen des eBike-Systems sowie in der Betriebsanleitung Ihres eBikes.**

- ▶ Auf der Unterseite des Ladegerätes befindet sich ein Aufkleber mit einem Hinweis in englischer Sprache (in der Darstellung auf der Grafikkarte mit Nummer **(4)** gekennzeichnet) und mit folgendem Inhalt: NUR mit BOSCH Lithium-Ionen-Akkus verwenden!

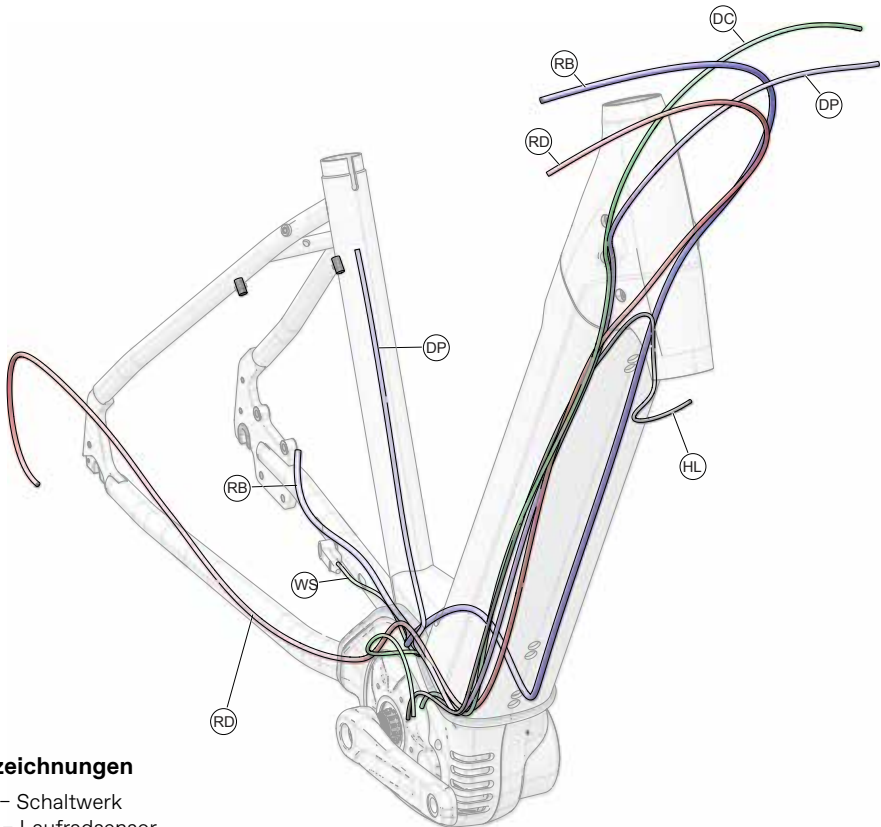
Bestimmungsgemäßer Gebrauch

Neben den hier dargestellten Funktionen kann es sein, dass jederzeit Softwareänderungen zur Fehlerbehebung und Funktionsänderungen eingeführt werden.

Die Bosch eBike-Ladegeräte sind ausschließlich zum Laden von Bosch eBike-Akkus bestimmt und dürfen nicht für andere Zwecke verwendet werden.

⚠ WARNUNG: Diese Seite enthält nur ausgewählte Informationen. Die vollständige und aktuelle Bedienungsanleitung des Herstellers können Sie über diesen Link herunterladen: <https://www.bosch-ebike.com/>.

Übersicht der Kabel-/Zugführung



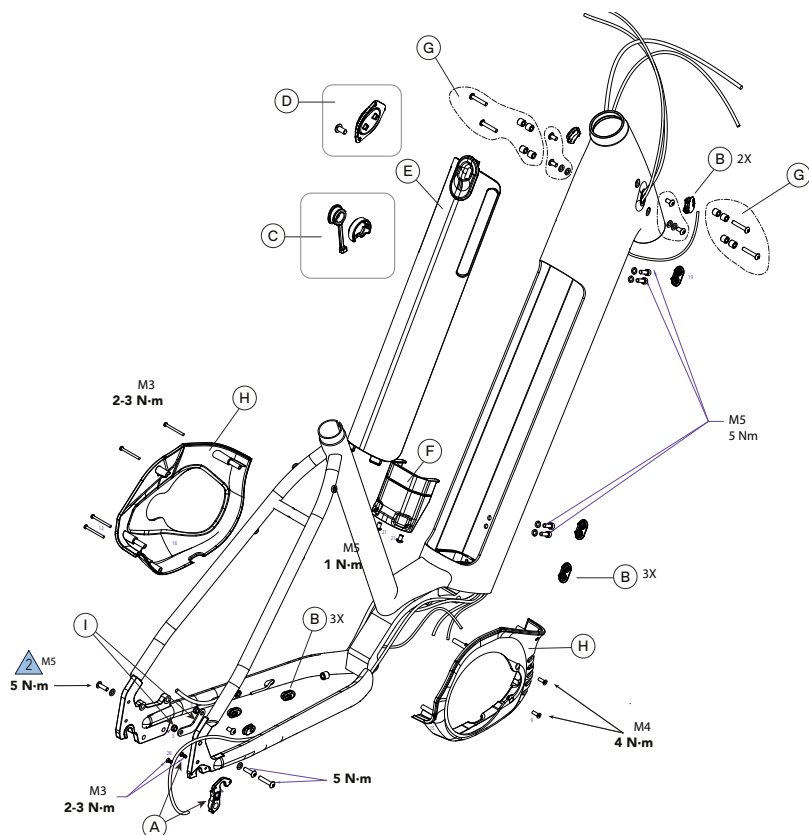
Bezeichnungen

- RD – Schaltwerk
- WS – Laufradsensor
- RB – Hinterradbremse
- HL – Scheinwerfer
- DP – Variosattelstütze
- RL – Rücklicht
- DC – Antriebssystemkabel

Bitte beachten:

Versuchen Sie nicht, selbst Arbeiten an der Zug-/Kabelführung vorzunehmen. Aufgrund der komplexen Struktur der Bauteile und der nötigen Demontage für den Zugang sollten Sie alle Reparaturen und den Tausch von Akku, Zügen/Kabeln oder Leitungen von einem geschulten Cannondale E-Bike-Service Center durchführen lassen.

ERSATZTEILE



ID	Teilenummer	Beschreibung
A	KP284/	Schalttauge QR ST SS 028
B	K32111	Adventure Neo Rahmenstopfen
C	K34140	Schließzylinder-Abdeckung mit Sicherungsband
D	K34159	Ladebuchsenabdeckung V2
E	K34101	Akkuabdeckung Öffnung oben
F	K34111	Gen 3 Akkuspaltabdeckung
G	K76041	Adventure Neo HT Flaschenhalter Spacer-Kit

ID	Teilenummer	Beschreibung
H	K34221	Neo Urban Motorabdeckung
I	K76051	Adventure Neo Kettenschutz-Aufnahme
-	K13031	Adventure Neo Heckgepäckträger
-	K11151	Adventure Neo Vorderradschutzblech
-	K11161	Adventure Neo Hinterradschutzblech

WARTUNG EINES E-BIKES

Vor und nach jeder Fahrt:

- Reinigen und inspizieren Sie das ganze Fahrrad auf Risse oder Beschädigungen. Siehe Kapitel „Sicherheitskontrollen“ in Ihrem [Cannondale-Benutzerhandbuch](#).
- Stellen Sie sicher, dass der Akku vollständig aufgeladen und sicher befestigt ist. Befolgen Sie die Anweisungen zum Laden des Antriebssystems. Die Speicherkapazität Ihres Akkus verringert sich durch den Gebrauch. Ersetzen Sie ältere Akkus, wenn sich diese nicht in der angegebenen Zeit aufladen lassen und/oder nicht mehr zuverlässig ihre Energie abgeben.
- Testen Sie das Antriebsunterstützungssystem; stellen Sie sicher, dass das Antriebssystem einwandfrei funktioniert.
- Wenn Ihr E-Bike mit einer Beleuchtung (z. B. Bremslicht, Frontlicht, Rücklicht und/oder Kennzeichenbeleuchtung) ausgestattet ist, müssen Sie die korrekte Funktion dieser Beleuchtung kontrollieren.
- Prüfen Sie die ordnungsgemäße Funktion der Vorderrad- und Hinterradbremse. Der Verschleiß von Bremsbelägen und Brems scheiben ist an E-Bikes typischerweise höher als bei Fahrrädern ohne Antriebsunterstützung, weshalb deren Überprüfung sowie ggf. Austausch in kürzeren Intervallen erforderlich ist.
- Prüfen Sie den Reifendruck und den Zustand der Laufräder. Stellen Sie sicher, dass die Reifen keine Beschädigungen aufweisen und das Reifenprofil nicht abgefahren ist. Prüfen Sie, dass keine Teile der Laufräder defekt sind oder fehlen und dass die Laufräder mit den Schnellspannern/Achsmuttern sicher befestigt sind.
- Kontrollieren Sie, dass die Kette keine Beschädigungen aufweist und stets sauber sowie gut geschmiert ist. Der Verschleiß der Kette ist an E-Bikes typischerweise höher als bei Fahrrädern ohne Antriebsunterstützung, weshalb deren Überprüfung sowie ggf. Austausch in kürzeren Intervallen erforderlich ist. Überprüfen Sie, ob sich alle Gänge normal schalten lassen.
- Kontrollieren Sie den Zustand der Elektrokabel und stellen Sie sicher, dass keine Knicke oder Anzeichen von Schleifspuren vorhanden sind. Prüfen Sie, dass die Kabel in der Nähe der Ausfallenden korrekt montiert sind und nicht mit den Brems scheiben in Kontakt kommen.



WARNUNG

Inspizieren Sie das Fahrrad vor und nach jeder Fahrt anhand dieser Checkliste. Regelmäßige Kontrollen sind notwendig, um Probleme zu identifizieren und zu beheben, die einen Unfall herbeiführen können. Fahren Sie nicht mit Ihrem Fahrrad, wenn es nicht einwandfrei funktioniert bzw. Teile fehlen oder defekt/beschädigt sind. Lassen Sie Beschädigungen bei Ihrem Cannondale-Händler überprüfen und reparieren, bevor Sie wieder mit Ihrem Fahrrad fahren.

Wenn Sie diese Warnung missachten, können Sie bei einem Unfall schwer verletzt, gelähmt oder getötet werden.

Pflege Ihres Fahrrades

1. In Ihrem Cannondale-Benutzerhandbuch erhalten Sie Informationen zu den Verantwortlichkeiten eines Fahrradbesitzers hinsichtlich der routinemäßigen Wartung und Pflege Ihres Fahrrades.

Ihr Cannondale-Vertragshändler ist Ihnen dabei behilflich, einen umfangreichen Wartungsplan zu erstellen, der auf Ihren Fahrstil, die Komponenten und die Nutzungsbedingungen abgestimmt ist.

Beachten Sie die Wartungsempfehlungen der Komponenten von Drittherstellern, die an Ihrem Fahrrad verbaut sind.

2. Empfohlen nach den ersten 150 km: Bringen Sie Ihr Fahrrad für einen ersten Check zu Ihrem Cannondale-Vertragshändler. Bei diesem Check werden das Antriebsunterstützungssystem, der Zustand der Kette, die Einstellung der Schaltung, das Zubehör, die Laufräder und Reifen, die Bremsen etc. überprüft. Bei diesem Besuch können Sie außerdem die Häufigkeit der Inspektionen bestimmen, je nachdem wie und wo Sie fahren.
3. Alle 1.000 km: Bringen Sie Ihr Fahrrad für eine regelmäßige umfangreiche Inspektion zu Ihrem Cannondale-Vertragshändler, um die Einstellungen sowie den Zustand der Verschleißteile am gesamten Fahrrad zu prüfen. Bei E-Bikes verschleiben Laufräder, Reifen, Kette und Bremsen schneller.

Pflege des Antriebssystems Ihres Fahrrads

HINWEIS

Die Komponenten Ihres Antriebssystems dürfen nur von einem autorisierten Service Center gewartet werden. Dies stellt Qualität und Sicherheit des Antriebsunterstützungssystems sicher.

Versuchen Sie niemals, den Motor zu öffnen, Teile des Antriebs vom Rahmen zu entfernen oder selbst Arbeiten an den Komponenten durchzuführen. Die weiteren Komponenten des Antriebssystems (z. B. Kette, Kettenblatt, Kassette, Schaltwerk, Kurbelgarnitur) dürfen ausschließlich von einem Cannondale-Vertragshändler gewartet werden.

Ersatzteile müssen den originalen Cannondale-Spezifikationen für dieses Fahrrad entsprechen. Werden Teile nicht durch originale Ersatzteile ersetzt, kann dies zu einer schwerwiegenden Überlastung führen oder das Antriebssystem anderweitig beschädigen.

Unautorisiertes Öffnen oder Warten der Antriebseinheit führt zum Verlust der Garantieansprüche.

Reinigung

Reinigen Sie Ihr Fahrrad mit einem feuchten Schwamm oder einer weichen Bürste. Verwenden Sie nur Wasser mit einem milden Reinigungsmittel. Spülen Sie dabei den Schwamm häufig aus. Richten Sie den Wasserstrahl nicht direkt auf Bedienelemente und Komponenten des Antriebssystems.

HINWEIS

Verwenden Sie keinen Hochdruckreiniger und trocknen Sie das Fahrrad nicht mit Druckluft. Dadurch gelangen Verunreinigungen in abgedichtete Bereiche und elektrische Anschlüsse/Bauteile. Dies kann zu Korrosion und unmittelbar auftretenden Schäden oder zu beschleunigtem Verschleiß führen.



WARNUNG

Halten Sie Wasser von den elektrischen Komponenten fern.

Achten Sie bei der Reinigung Ihres Fahrrades darauf, dass es aufrecht steht und nicht versehentlich umfallen kann.

Verlassen Sie sich nicht auf den Seitenständer. Verwenden Sie einen Fahrradständer oder Montageständer, um das Fahrrad während der Reinigung aufrecht zu halten.

www.cannondale.com
© 2021 Cycling Sports Group
Adventure Neo OMS
138670 Rev. 1 (06/21)

CANNONDALE USA
Cycling Sports Group, Inc.
1 Cannondale Way,
Wilton CT, 06897, USA
1-800-726-BIKE (2453)
www.cannondale.com

CSG EUROPE
Cycling Sports Group Europe B.V.
Geeresteinselaan 57
3931JB Woudenberg
The Netherlands
service@cyclingsportsgroup.com

CSG UK
Cycling Sports Group
Vantage Way, The Fulcrum,
Poole, Dorset, BH12 4NU
+44 (0)1202732288
sales@cyclingsportsgroup.co.uk